

МКОУ «МИХАЙЛОВСКАЯ ООШ»
УЧИТЕЛЬ ГЕОГРАФИИ БАБАЕВА Л.И.



ЧЕЛОВЕК В
АНТАРКТИДЕ



ИНТЕРЕСНЫЕ ФАКТЫ

- **Население** : приблизительно проживают 4 000 научных исследователей в короткое лето и 1 000 исследователей зимой, около 25000 туристов приезжают в летний период. Здесь нет никаких постоянных жителей и нет жителей, рожденных на этом материке. Первое открытие предполагается, было сделано древними греками, но научные исследования до 1820 года не осуществлялись.

Первое посещение человеком Антарктики было в 1821 году. Первое круглогодичное исследование было в 1898 году. В 1911 году была первая экспедиция, достигшая Южного Полюса.

- Первыми об Антарктиде заговорили древние греки. Они знали об Арктике, названной Arktos (север) – медведь из созвездия Большая Медведица и решили, чтобы уравновесить земной шар должен существовать другой холодный, но уже южный полюс, который такой же как и северный , но в противоположной стороне. Фактически это было просто удачное предположение.

1773 год

В январе, Джеймс Кук завершая круговое плавание вокруг Антарктиды , не увидев земли, а только ледяные скалы и дрейфующие поблизости айсберги сделал предположение, что южный континент существует. Он прокомментировал : « Я осмелюсь сделать смелое заявление, что мир не будет извлекать пользу из этой местности»

СТАНЦИИ В АНТАРКТИДЕ


- В 1955 году несколько стран мира приступили к организации научно-исследовательских экспедиционных баз в западной Антарктиде. Они были размещены на побережье, как правило, далеко друг от друга; сравнительно большой “сгусток” станций нескольких стран был только на Земле Грейэма. Через 10 лет в нашей стране вышел двухтомный капитальный труд “Атлас Антарктики”. Он содержал в себе сотни подробных карт, графиков, диаграмм, и научных статей, знакомясь с которыми можно было получить интереснейшие сведения о рельефе, геологическом строении, материковом оледенении и морских льдах, климате, геофизических явлениях, растительности и животном мире загадочного Шестого континента. Одна из карт была посвящена Международному геофизическому году (МГГ), который начался поздней осенью 1957-го и закончился ранней весной 1959-го. Тогда по единой программе к детальному изучению ледяного континента впервые после окончания Второй мировой войны приступили многочисленные международные экспедиции из Аргентины и Австралии, Бельгии и Великобритании, Новой Зеландии и Норвегии, СССР и США, Франции и Чили, ЮАР и Японии. Позже к ним присоединились Польша и Чехословакия. На этой карте были указаны 42 научных станции, принадлежавших 12 странам мира.

Антарктида действительно полна загадок. Одни находятся внутри. Как незамерзающее озеро Восток, до которого добрались российские ученые с одноименной антарктической станции — пробурили лед на глубину 3768 метров, достигнув поверхности воды.

Антарктида мало чем отличается от Марса. Разве что кислорода побольше. А холод — такой же. Местами температура опускается до минус 90 градусов по Цельсию. Принципиальная разница одна — в Антарктиде бывают люди, а на Марсе пока нет. Но это не значит, что ледовый континент исследован гораздо лучше, чем Красная планета. Загадок хватает и здесь, и там.

Мы не знаем, есть ли жизнь на Марсе. Нам не известно, что скрыто под многокилометровой толщей антарктического льда. Да и о том, что творится на его поверхности, есть лишь смутное представление.

Удивительно, но изображений Марса в высоком разрешении больше, чем Антарктиды. Подробно рассмотреть детали ее рельефа можно лишь на узкой полоске в районе Земли королевы Мэри, где и нашлись сюрпризы. А не худо было бы взглянуть и на другие места. Особенно на те, про которые давно ходят легенды.



Миллионы лет назад на материке был теплый климат, росли тропические растения и бродили гигантские животные. Но Антарктида раньше, чем северные земли оказалась закована в ледяной щит.

В Антарктиде, на расстоянии 480 километров от Южного полюса, расположено огромное озеро Восток. По площади оно не уступает таким озерам, как Онежское, Чад и Никарагуа. Толщина льда над озером - от трех с половиной до четырех с половиной километров, его наибольшая глубина - 1200 метров, а в районе расположенной как раз над ним российской антарктической станции «Восток» - 680 метров.

Ученые, исследующие антарктические воды, обнаружили странных существ, таких как гигантский морской паук и огромных червей, обитающих в темных глубинах. Некоторые из этих созданий были подняты на поверхность с глубины в 2000 метров

Международная группа ученых обнаружила в водах Антарктики более 700 биологических видов, до сих пор не известных науке. В их числе - плотоядные губки, моллюски и свободноплавающие черви, сообщает BBC News. До сих пор считалось, что холодные воды моря Уэддела неблагоприятны для выживания и небогаты фауной. Исследователи были поражены, обнаружив такое разнообразие форм жизни.

ЖЕРТВЫ АНТАРКТИДЫ

По официальным, дошедшим до нашего времени данным открыл скорбный список безымянный русский матрос со шлюпа “Мирный”, который 1 марта 1820 года во время плавания к Антарктиде умер от нервной горячки.

В январе 1956 года при выгрузке с “Оби” оборудования для строительства станции “Мирный” погиб 20-летний тракторист Иван Хмара. Трактор С-80 обеспечивал разгрузку судна и случайно проломил лед гусеницей. Тракторист растерялся и выскочил на лед, Хмара – бросил свой трактор и попытался исправить положение. Но в спешке случайно захлопнул дверцу и включил скорость. Гусеница провернулась, расширила полынью, и Хмара навсегда ушел в ледяную глубину.

3 февраля 1957 года во время разгрузки дизель-электрохода “Лена” из-за рухнувшего на судно льда погибли два советских полярника: выпускник гидрографического факультета Высшего военно-морского училища имени М.В. Фрунзе капитан-лейтенант Николай Иванович Буромский и практикант-штурман из Высшего инженерно-морского училища имени адмирала С.О. Макарова Евгений Кириллович Зыков. С разрешения родных их похоронили в цементном склепе на небольшом скалистом островке рядом с островом Хасуэлл. Именем капитан-лейтенанта Буромского назван один из антарктических островов. К 1974 году на скалистом островке у поселка Мирный было уже 20 советских могил. Их надгробием стала скала на острове Буромского, к которой прикреплена табличка с надписью: “Склоните голову сюда приходящие. Они отдали жизнь в борьбе с суровой природой Антарктиды”.

3 августа 1960 года на антарктической станции “Мирный” погибла бригада советских аэрологов: О.Г. Кричак, А.М. Белоликов, И.Д. Попов, В.И. Самушков, А.З. Смирнов, А.Л. Дергач, а также чешский полярник О. Костка и немецкий полярник Г. Попп.

На станции “Восток-27”, где начальником был Петр Астахов, возник пожар в дизельном отделении. Станция была открыта в 1957 году, стационарный дизель всегда работал безукоризненно. Но 12 апреля наши зимовщики увидели двойное солнце, что всегда считалось плохой приметой, а ночью начался пожар.

20 советских полярников и буровиков самоотверженно боролись с быстро распространявшимся огнем. Ведь опасность пожара в дизельной состояла не столько в том, что рядом с сооружением находилось более 300 тонн солянки и более 500 килограммов неизвестной военной аппаратуры, которую под присмотром рьяного, но оставшегося безымянным капитан-лейтенанта загрузили на борт перед плаванием в Антарктику. Над зимовщиками нависла угроза остаться без тепла в условиях 70-градусных морозов. Более того, из-за отсутствия электропитания советские полярники остались без радиостанции. В огне, спасая станцию и зимовщиков, погиб механик Карпенко.

Однажды, сразу же после окончания антарктической зимы, советские полярники вновь увидели двойное солнце. А ночью – новый пожар на дизельной станции. На этот раз – никто не погиб. Вскоре за зимовщиками пришел теплоход “Башкирия”, и станция “Восток-27” была эвакуирована.

В конце 1980-х годов со станции “Дружная” на станцию “Мирный” не долетел советский Ил-14 (предположительно – под командованием В. Петрова). Во время урагана самолет исчез.

5 октября 2008 года на российской станции “Прогресс” произошел пожар в жилом здании. Здание сгорело полностью, погиб один строитель, двое получили тяжелые ожоги.

Вот лишь небольшая часть имен погибших в необъявленной войне за Антарктиду.





ГОДА НА ПАРКОВ



ОТКРЫТИЯ В АНТАРКТИДЕ

- Первые российские исследователи вступили на берег Антарктиды лишь 5 января 1956 года, спустя 136 лет после ее открытия мореплавателями из России. Хотя еще в начале 30-х годов планировалась советская экспедиция в связи с проведением в 1932—1933 годах Второго международного полярного года. Ее должны были возглавить выдающиеся арктические исследователи Рудольф Самойлович, руководивший операцией спасения экспедиции У. Нобиле в 1928 году, и Михаил Ермолаев, изучавший ледниковый покров Новой Земли. Предполагалось, что экспедицию доставит в Южный океан и на континент китобойная флотилия Акционерного Камчатского общества «Алеут». Но все предприятие пришлось отменить из-за того, что власти Южно-Африканского Союза отказались (по политическим, видно, соображениям) предоставить флотилии топливо.

ПОЛЯРНАЯ СТАНЦИЯ



ОТКРЫТИЯ В АНТАРКТИДЕ

- К старому проекту вернулись через двадцать лет. В 1953 году в Академии наук СССР в соответствии с правительственным решением об участии Советского Союза в глобальных исследованиях по программе МГГ была организована Комплексная Антарктическая экспедиция. С 1990 г. действуют Российские Антарктические экспедиции (РАЭ). По существу, это одна и та же многолетняя экспедиция(КАЭ).
- Первые Антарктические экспедиции были укомплектованы в основном теми, кто имел арктический опыт. В первую из них, руководимую М.М. Сомовым, отправились крупнейшие ученые, много работавшие в Арктике и высокогорных районах, — Г.А. Авсюк, Б.Л. Дзержевский, К.К. Марков, П.А. Шумский.

Исследование Антарктиды не прекратилось с окончанием Международного геофизического года. Продолжали работать научные станции из разных стран, добавились и новые, в МГГ не участвовавшие. Помимо китайской, аргентинской, южноафриканской станций совсем недавно появилась украинская станция «Вернадский». В среднем каждый год работает по 20—30 научных станций. Постоянно работают две американские станции «Мак-Мёрдо» на полуострове Росса (Земля Виктории) и «Амундсен-Скотт» на Южном полюсе, на высоте 2800 м над уровнем моря. В разное время существовало 12 советских научных станций. Сейчас работает четыре российских станции. Старейшая среди них — «Мирный», наиболее важная по своему научному значению — «Восток». Каждый год к берегам Антарктиды прибывает новый состав Российской Антарктической экспедиции. В конце 2000 года на ледовом материке начала работать 44-я Российская Антарктическая экспедиция.

ПОСЕЛОК ПОЛЯРНИКОВ

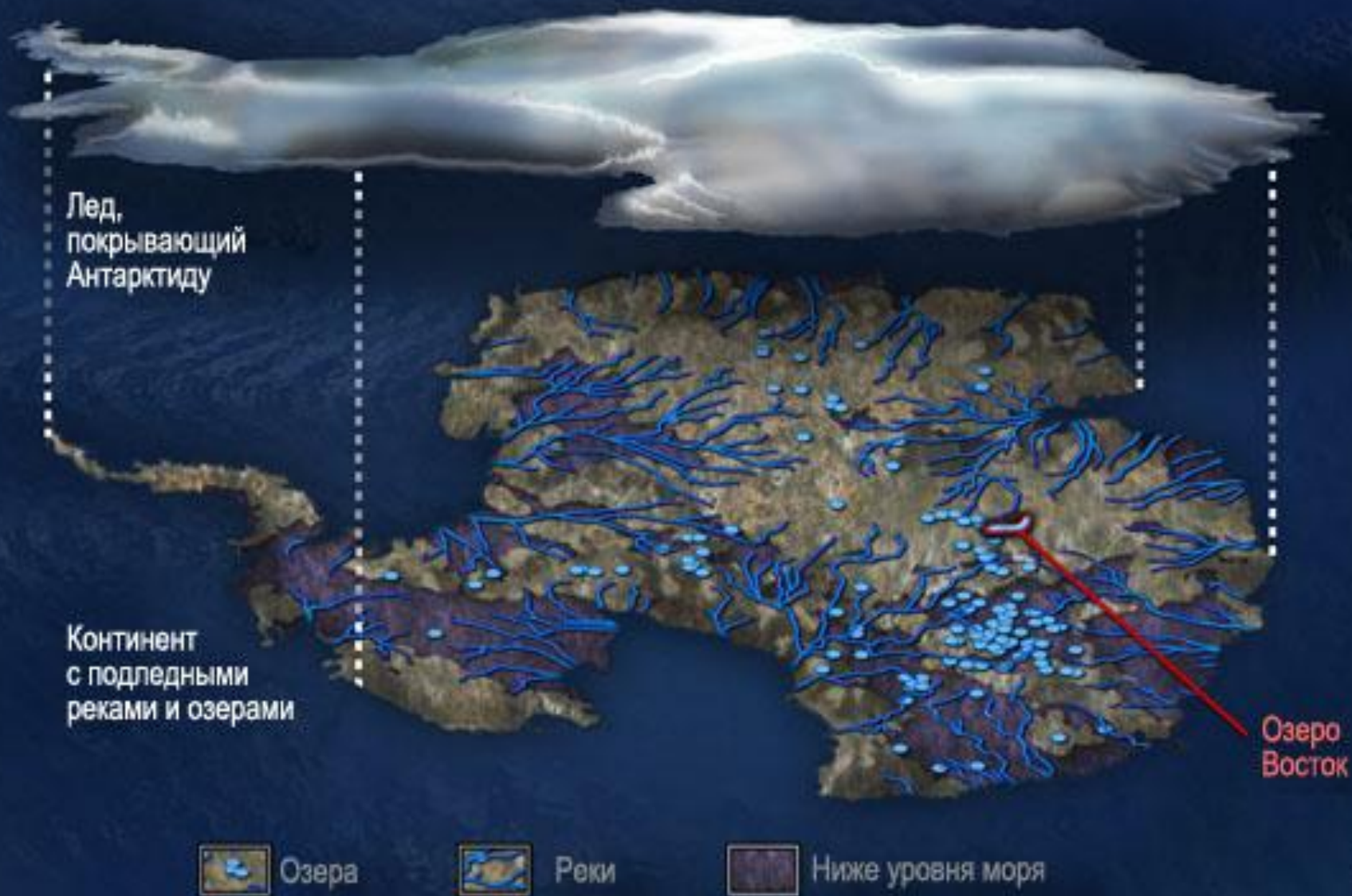


МАТЕРИК АНТАРКТИДА И МИРОВОЕ СООБЩЕСТВО

Особенностью этого уникального континента является отсутствие на нем государственности – он не входит в состав ни одной страны мира. Этот статус материка был утвержден 1 декабря 1959 года, когда 28 государствами и огромным числом стран-наблюдателей была принята соответствующая конвенция. На территории Антарктиды действует особый режим, обязательный для всех стран мирового сообщества: здесь запрещена любая хозяйственная, промышленная и прочая, кроме научной, деятельность. В водах Южного океана, омывающих Атлантиду, нельзя размещать военные базы и прочие военные объекты, пришвартовывать суда военного флота. Кроме всего прочего, Антарктида считается безъядерной зоной, то есть на ее территории нельзя размещать никакие объекты атомной энергетики и радиоактивные отходы.

16 мировых держав основали в Антарктиде свои научные станции и круглогодично ведут исследовательскую работу в суровейших условиях. Летом население континента достигает 4000 человек, а зимой число научных сотрудников сокращается до 1000 человек.

Карта Антарктиды, составленная американцами.



Ученые уже давно рассуждают о существовании жизни под льдами Антарктиды



ЗАГАДОЧНЫЙ ВХОД ВНУТРЬ АНТАРКТИДЫ

NORTH

Image © 2010 DigitalGlobe

Google

66°33'11.23" S 99°50'19.85" E elev 134 m

Eye alt 345 m