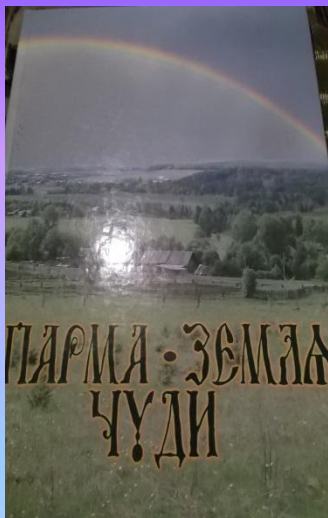


Изыскания начинающих майкорских археологов

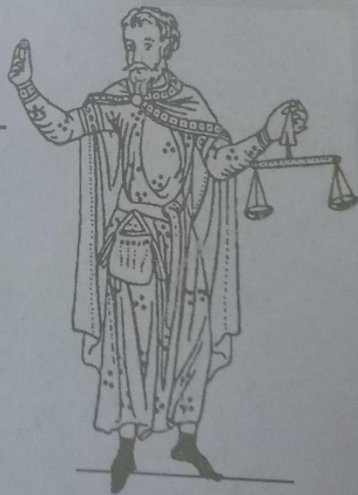
«ЗАВЕТНЫЙ
КЛАД»



Майкорское городище находится на территории пос. Майкор, на берегу Кам-
ского водохранилища. Площадь городища 8800 кв. м. Хорошо сохранился высокий
вал, охватывающий полудугой площадку, вытянутую вдоль берега. На осыпях бере-
гового слоя до сих пор находят древнюю керамику. В писцовой книге Кайсарова
(1623 г.) городище названо Туманским. Оно известно давно, но детально никем не
исследовалось. В 1938 г. М. В. Талицкий обследовал Майкорское городище, снял
план и собрал небольшую коллекцию вещей. Рядом с городищем находится разру-
шенный могильник. Оба памятника относятся к родановской культуре (IX–XIII
вв.).

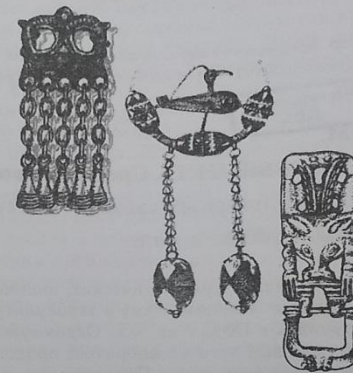
А. М. Белавин

Камский торговый путь



А.М. Белавин

КАМСКИЙ ТОРГОВЫЙ ПУТЬ



**СРЕДНЕВЕКОВОЕ
ПРЕДУРАЛЬЕ
в его экономических и
этнокультурных связях**

**Пермь
2000**

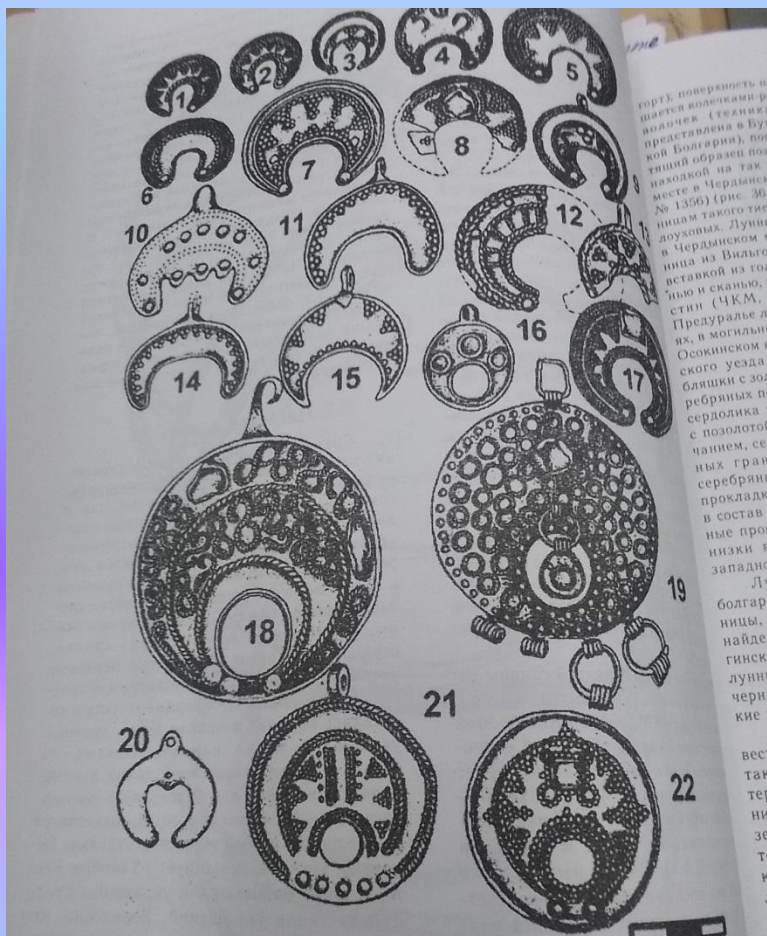


Рис. 36. Лунницы из Пермского Предуралья. 1, 2, 8- Антыбарский могильник; 3-Осокинский; 4, 5- Пермская губ. (Aspelin); 6- Майкар; 7- д. Чажегово; 9- д. Федорова; 10- Аношкар; 11- Ташенское гор.; 12- Рождественский м-к, погр. 98; 13, 15- Рождественское гор.; 14- р. Косы, Вакинское сел.; 17- Рождественский (Волгинский) клад (2 экз.); 18- д. Харнино; 19- Анфалово, Чердынский р-н; 20- Редикарский м-к, погр. 21- д. Рыжково; 22- Рождественский клад и вставка из Чердынского уезда. Материал: 7, 9, 12, 13, 16, 18, 20, 21 - бронза; 10, 14, 15 - бронза, остальное серебро и золото, на №№ 17 и 22 вставки из зеленого стекла (?).

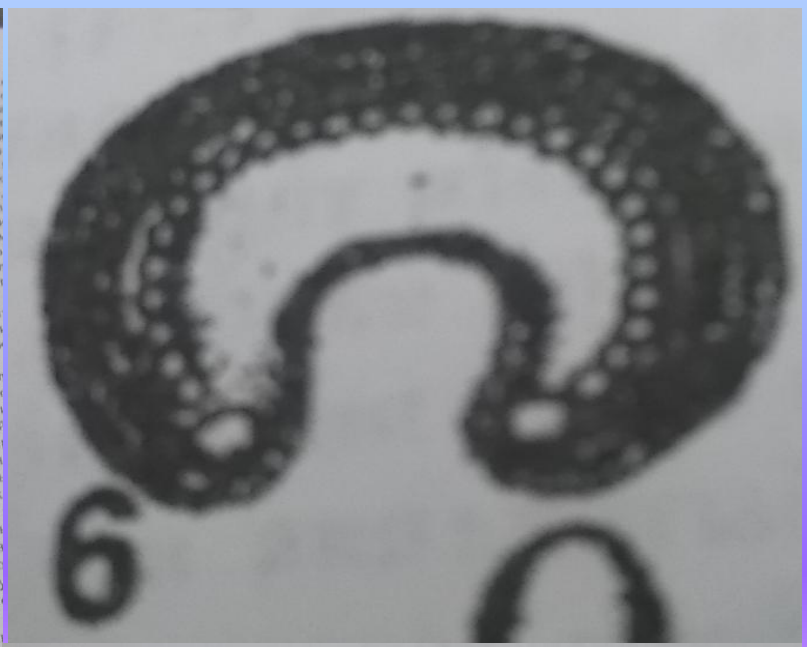
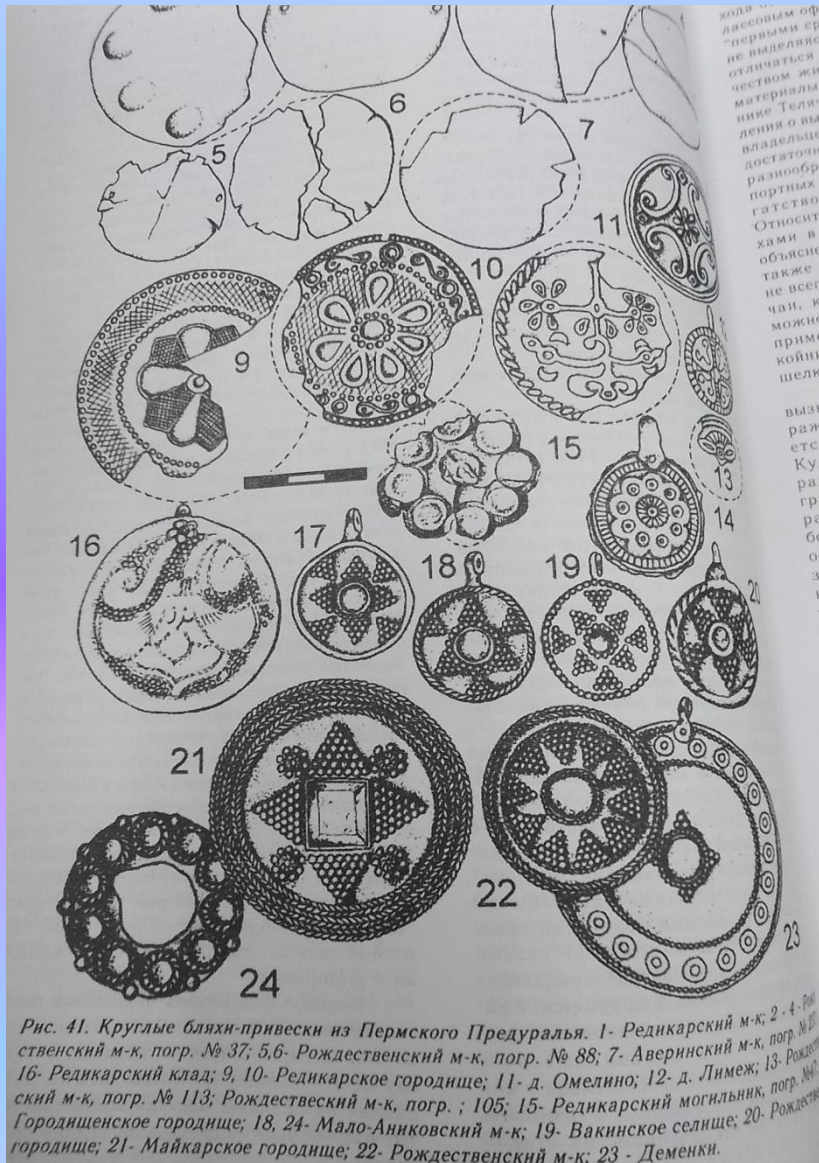


Рис. 36. Лунницы из Пермского Предуралья. 4, 5- Пермская губ. (Aspelin); 6- Майкар; 7- Ташенское гор.; 12- Рождественский м-к, погр. Вакинское сел.; 17- Рождественский (Волгинский) клад (2 экз.); 20- Редикарский м-к, погр. 21- д. Рыжково; 22- Рождественский клад и вставка из Чердынского уезда. Материал: 7, 9, 12, 13, 16, 18, 20, 21 - бронза; 10, 14, 15 - бронза, остальное серебро и золото, на №№ 17 и 22 вставки из зеленого стекла (?).



когда...
 лассовым оф
 первыми ср
 не выделял
 отличается
 чеством жи
 материалы
 нике Теля
 ления о вы
 владельце
 достато
 разнообр
 портных
 татство
 Относит
 хами в
 объясне
 не всег
 чай, к
 можно
 приме
 кой и
 шелк
 вызв
 раж
 етс
 Ку
 раз
 гр
 ра
 бе
 ос
 з
 к

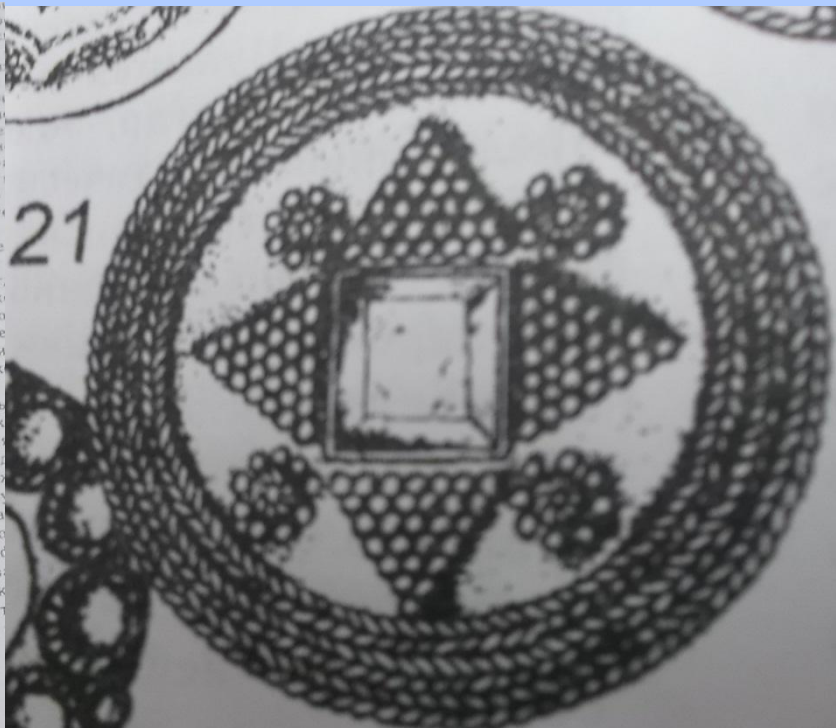


Рис. 41. Круглые бляхи-привески из Пермского Предуралья. 1- Редикарский м-к; 2-4- Рождественский м-к, погр. № 37; 5,6- Рождественский м-к, погр. № 88; 7- Аверинский м-к, погр. № 20; 8- Редикарский клад; 9, 10- Редикарское городище; 11- д. Омелино; 12- д. Лимеж; 13- Рождественское городище; 14- Редикарское городище; 15- Редикарское городище; 16- Редикарский м-к, погр. № 113; Рождественский м-к, погр. ; 105; 17- Редикарское городище; 18, 24- Мало-Аниковский м-к; 19- Вакинское селище; 20- Рождественское городище; 21- Майкарское городище; 22- Рождественский м-к; 23- Деменки.

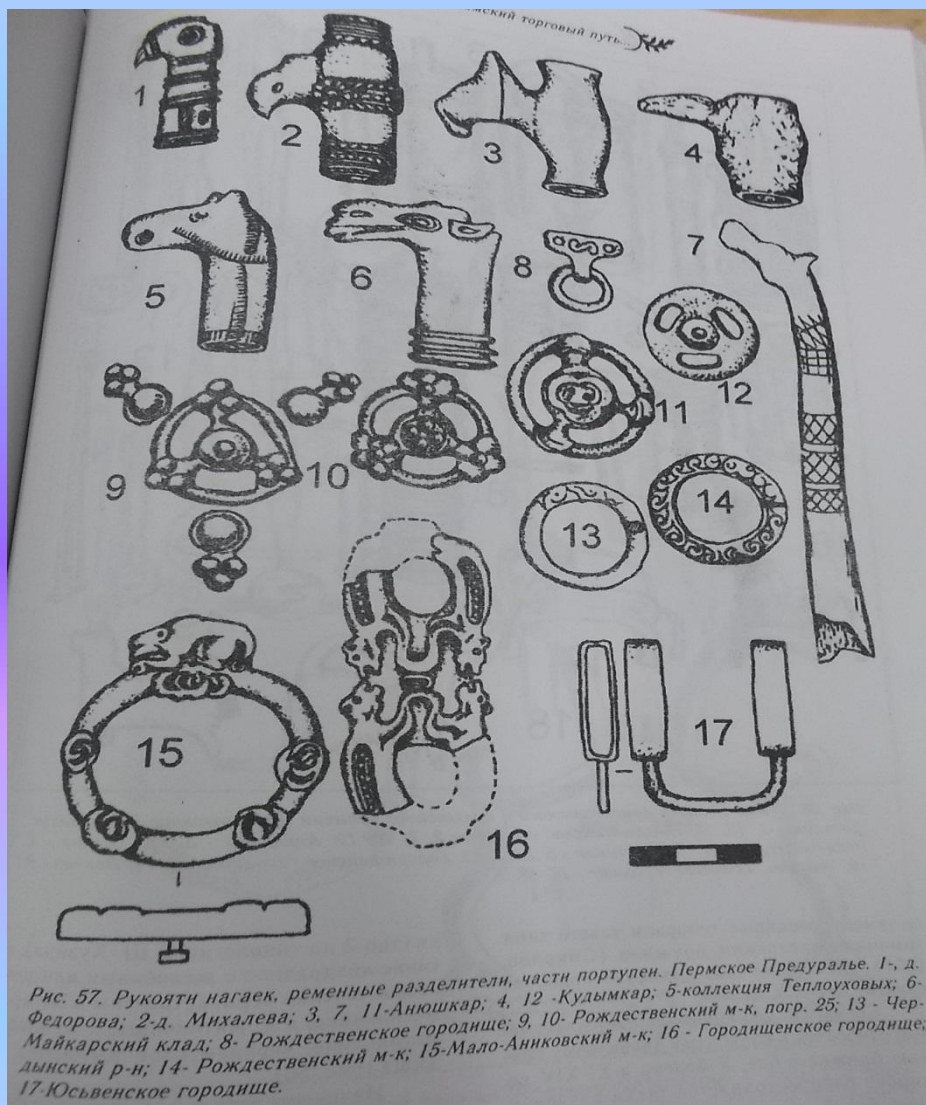


Рис. 57. Рукояти нагаек, ременные разделители, части портупей. Пермское Предуралье. 1 - д. Федорова; 2-д. Михалева; 3, 7, 11-Анюшкар; 4, 12 -Кудымкар; 5-коллекция Теплоуловых; 6-Майкарский клад; 8- Рождественское городище; 9, 10- Рождественский м-к, погр. 25; 13 - Чердынский р-н; 14- Рождественский м-к; 15-Мало-Аниковский м-к; 16 - Городищенское городище; 17-Юсьвенское городище.

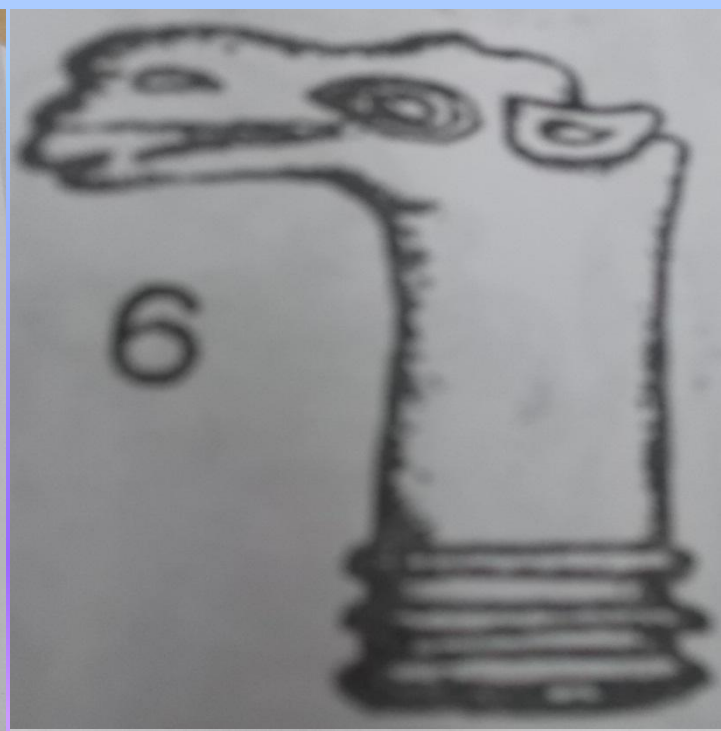


Рис. 57. Рукояти нагаек, ременные разделители, части портупей. Пермское Предуралье. 1 - д. Федорова; 2-д. Михалева; 3, 7, 11-Анюшкар; 4, 12 -Кудымкар; 5-коллекция Теплоуловых; 6-Майкарский клад; 8- Рождественское городище; 9, 10- Рождественский м-к, погр. 25; 13 - Чердынский р-н; 14- Рождественский м-к; 15-Мало-Аниковский м-к; 16 - Городищенское городище; 17-Юсьвенское городище.



Рис. 28. Золотое кольцо с уткой из с. Майкар.

Но наибольший интерес представляют золотые височные трехбусинные кольца с уточкой, найденные в 1895 г. на Майкарском городище, расположенном в центре села Майкар в устье р. Иньва (рис. 27). Кольца имеют подвески в виде желудеобразных бусин. Кольца богато украшены зернью и сканью. По сведениям Ф.А. Теплоухова, эти кольца были переделаны в украшения для дочерей графа Строганова и долгое время считались утраченными. Но в конце концов

кольца осели в эрмитажной коллекции Строгановых и ныне хранятся в Государственном Эрмитаже. Данные кольца абсолютно идентичны кольцам, найденным в Биляре и хранящимся в ГИМе. Очевидно, Майкарские кольца изготовлены в тех же ювелирных мастерских.

Через Соболёво в Полюты



**Этнографическая экспедиция
2015: «Заветный клад» +
руководитель экспедиции
Смертин Евгений Иванович**



**На горизонте древнее
Полютовское городище**



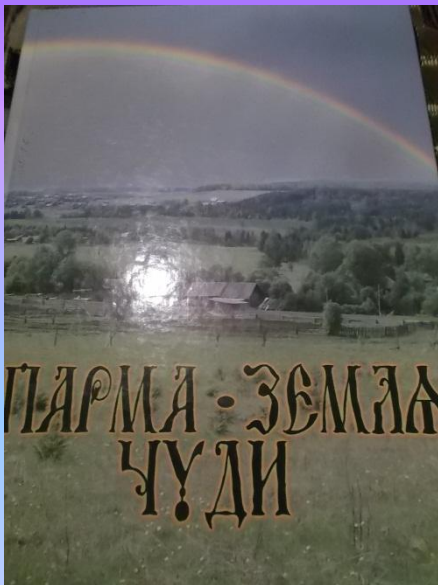
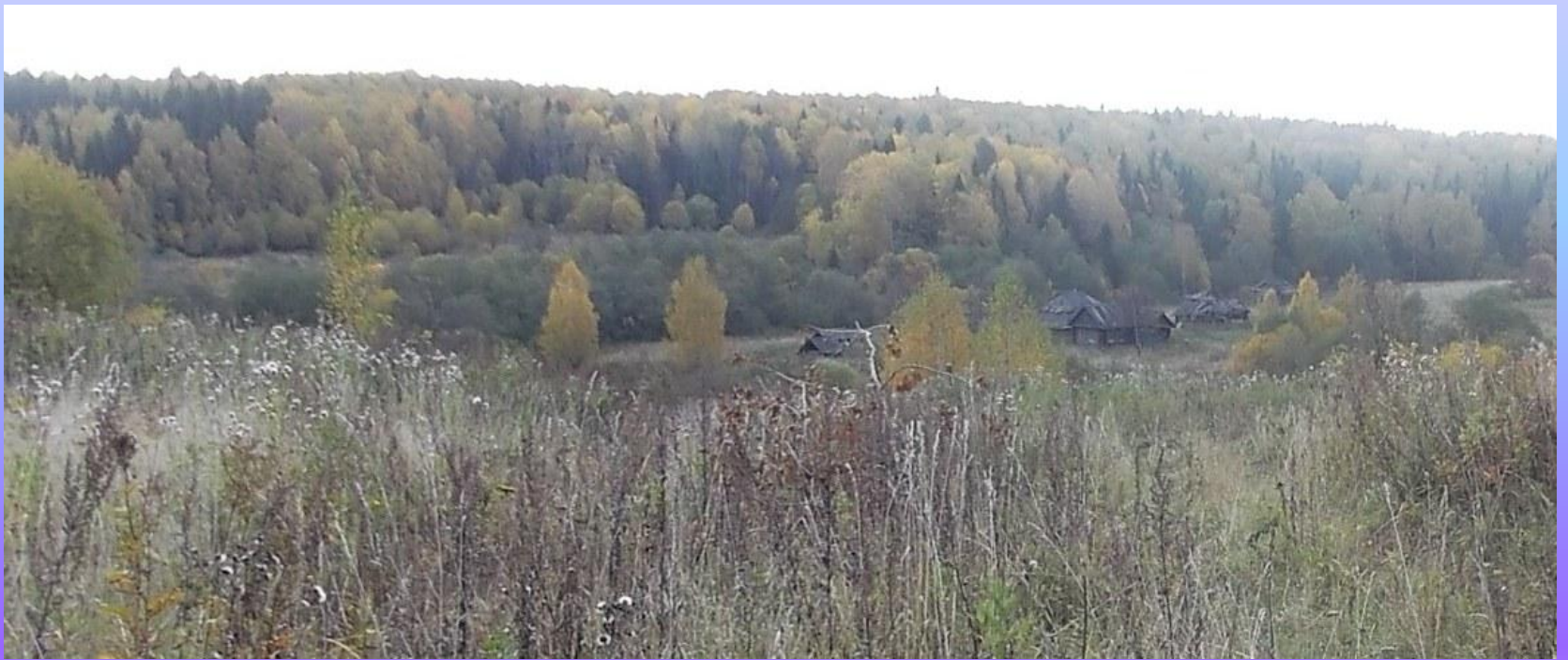
**В деревне
Полюты**



Лесными тропами -



На древнее городище



Полутово (Городищенское) городище находится на правом берегу р. Иньва в д. Городище. Занимает площадь в 25 тыс. кв. м, имеет мощный культурный слой. В 1938 г. его обследовал М. В. Талицкий. Городище относится к X–XIII вв.

Материалы и исследования по археологии Урала и Приуралья - Талицкая И.А.
[Талицкая И.А. Материалы и исследования по археологии Урала и Приуралья](#) —
М.: Академия наук, 1952. — 133 с.

1037. Полютово (Городищенское) городище, X-XIII вв.

**Городище, деревня Коми-Пермяцкого нац. округа Молотовской обл.
(б. Никитинская вол. Соликамского уезда Пермской губ.), правый берег р.
Иньвы, правого притока р. Камы. Табл. 7, II; 3-17; 58°40'; 55°30'.**

**Городище занимает огромную площадь в 25 тыс. м². По всему
протяжению лежит мощный культурный слой с массой находок.
Слой сильно испорчен при копке гряд.**

**Детально городище никем не раскопано. Случайные находки с
него имеются в Молотовском музее.**

**В 1938 г. городище осмотрено М. В. Талицким (снявшим с него план),
который считает, что комплекс находок полностью соответствует
материалу Роданова городища (см. № 1154). В сборах Талицкого отсутствует
лишь керамика нижнего слоя (X в.).**

**Название Полютово за городищем установлено А. А. Спицыным и
Теплоуховым, но городище находится в 2-3 км от дер. Полютово, под
огородами дер. Городище. Хотя вал сохранился хорошо, как городище
это место известно плохо. Называется оно конопленником.**



На месте городищенской церкви

Но история нашего рода начинается на другой стороне (напротив Майкора) Иньвы, у Полюдова городища, в деревне Полюты, у речки Дунайки. Есть легенда: в Чердыни стоял на полюдовом камне богатырь Полюдсо товарищами, город стерег от врагов. Завидев их, разжигали воины на камне большой костер, и дым от костра был виден на несколько миль. Однажды не уследили они и пропустили вогулов, не сослужили службу, и осерчал народ и, обидевшись на них, ушёл Полюдсо товарищами и поселился на Иньве, на Полюдовом городище». Много историй знает наше местечко: как рядом с церковью в д. Городище нашли запаянный гроб с царевной, как угланы на велосипедах катались, и у каждого на шее висела подвеска с

«Пермским звериным стилем», как девкам на «кольчужных воротах» мертвецов намлило.

Род по матери появился XVII веке со стороны Чермоза и Обвы, заселил Заиньву. Появились деревни Полюты, Городище, Якушево, Юдино, Ярешино, Селино, Чимбалова. Распространенная фамилия среди тех поселенцев была Ошмарины. Поучаствовали в ее образовании, скорее всего, йозы и мары. В одном народе слово означает «белый мариец», а в другом – «медвежий человек». Для тех лет смысл понятен. Так вот эти белые марийские медведи сходились стенка на стенку с йозами на речке Дунайке, по которой проходила граница народов. По ней, кстати, и проходила граница с Чёрмозским районом с 30-ых по 60-ые годы XX века, когда Майкор был в его составе. В свободное от драки время заиньвинцы держали конные и скотные дворы, сеяли и мололи на своих мельницах зерновые.

В XIX веке в с. Городище стояла церковь, в которой дьяком служил мой прадед Яков Ошмарин, а все церковные коробки для пожертвований со всех близ лежащих часовен лежали у него в доме на полке. После революции заиньвенцы содержали несколько школ, клубы и больницы. Сейчас за Иньвой остался один житель Володя – моряк, ему 80 лет, и он ещё держит пасеку. А

деревня **Израильская** **руководителя экспедиции Смертина Евгения**

Ивановича

Полютовское городище



С Майкорского городища

В новом 2017 году пермские ученые займутся изучением местного памятника археологии — древнего городища Полюты, расположенного в Юсьвинском районе. Ранее в этом месте никаких исследовательских работ не производилось.

Городище Полюты — крупное средневековое поселение в центральной части Коми-Пермяцкого округа, окруженное земляным валом. Рядом расположен могильник, тоже представляющий высокую археологическую ценность.

Еще в X–XII веках нашей эры на высоком мысу реки Городищенская начало обустраиваться укрепленное поселение: археологи обнаружили отдельные фрагменты оборонительных сооружений, постройки различного назначения (жилого, бытового, ритуального), множество предметов, выполненных из глины, камня, кости и стекла.

На месте работают археологи из Пермского государственного гуманитарно-педагогического университета. После обеспечения финансирования археологических работ ученые планируют в подробностях исследовать городище Полюты, а также приступить к изучению Родановского городища в Верхнем Прикамье, Плотниковского могильника в Кудымкарском районе и Митинского

могильника. Городище Полюты находится в Юсьвинском районе на берегу реки Городищенская. В 2011 году его внесли в перечень памятников археологии. Оно представляет собой высокий мыс, который использовался в X–XII веках для устройства укрепленного поселения. В пластах грунта сохранились фрагменты оборонительных сооружений (валы, рвы, частоколы), жилые, хозяйственные, производственные, ритуальные постройки (очаги, жилища, зольники, ямы-кладовки, культовые и объекты).

Сейчас археологи ищут возможности финансирования раскопок в Полютах.

Парма новости Елена Истомина 13 января

В 2017 году археологи изучат крупное городище в Юсьвинском

