

ФРАНЦІЯ

Підготувала Чайкіна Катерина

Інформація про Францію

Франція, офіційна назва **Французька Республіка** (фр. *La France, République française*) — держава на заході Європи, республіка, що межує на північному сході з Бельгією, Люксембургом, Німеччиною, на сході з Німеччиною, Швейцарією, південному-заході з Іспанією й Андоррою, на південному-сході з Італією та Монако на півдні омивається Середземним морем, на заході — Атлант

Герб Франції



Інформація про Францію

Площа (разом з Корсикою) – 543 965 км². Столиця і найбільше місто – Париж. Окрім метрополії, Франції належать численні заморські території – Гваделупа, Сен-Бартелемі, Сен-Мартен, Французька Гвіана, Мартиніка, Майотта, Реюньйон, Сен-П'єр і Мікелон, Південні й Антарктичні території, Нова Каледонія, Французька Полінезія, Волліс і Футуна.

Протягом останніх п'ятисот років Франція була одною з провідних країн світу з сильними культурними, економічними, військовими та політичними впливами на Європу та увесь світ. Протягом 17-18 століть Франція колонізувала великі території у Північній Америці та Південно-Східній Азії, протягом двох наступних століть стала другою найбільшою імперією у світі, завоювавши значні частини Північної, Західної та Центральної Африки, Південної Америки та Азії, а також багато Карибських і Тихоокеанських островів.

Символіка

- Національне свято — 14 липня — День взяття Бастилії (1789).
- Гімн Франції — пісня «Марсельєза», яка була написана в Страсбурзі у 1792 році, а 14 липня проголошена національним гімном. Девізом країни є три всім відомих слова: «Свобода, Рівність, Братерство».
- Прапор Франції — синьо-біло-червоний. Білий колір символізує королівську владу, а синій і червоний — кольори кокарди національної гвардії Парижа.
- Єдиного і визнаного всіма герба зараз у Франції немає. З римських часів існує обов'язкова частина офіційного герба — лікторський пучок, який після Паризької Комуни був оточений лавровим вінком, орденем почесного легіону, гілками оливи і дуба. У 20-і роки ХХ ст. герб був дещо змінений, і є одним із символів Франції. Крім того, існує Великий герб Франції, в якому об'єднані успадковані з далекого середньовіччя герби 56 французьких історичних провінцій і територій.
- Своїм національним символом французи вважають Маріанну — символічний жіночий образ, який уособлює Францію.
- Ще одним неформальним, але дуже поширеним символом Франції є шестикутник (фр. *Hexagone*), оскільки обриси метрополійної території Франції нагадують на мапі саме цю геометричну фігуру.

Географія

- Франція займає західну частину Європейського материка. Завдяки своєму географічному та геополітичному розташуванню Францію нерідко називають «центральною країною Західної Європи»^[5]. Франція має одночасний вихід до Атлантичного океану, Середземного моря і через Ла-Манш у Північне море та контролює головні гірські системи Західної Європи, межує з Андоррою, Бельгією, Люксембургом, Німеччиною, Швейцарією, Італією та Іспанією. За формою її територія вписується в шестикутник (французи так і називають свою країну – l'Hexagone – шестикутник).
- Територія – 551,6 тисяч км².
- У Франції представлені три різних типи рельєфу – високі гори, древнє плато і рівнини. Західні і північні райони Франції – рівнини і низькогір'я. В центрі і на сході – середньовисотні гори. На південному заході – Піренеї. На південному сході – Альпи (найвища вершина Франції та Західної Європи – г. Монблан, 4807 м). Інші великі гірські системи окрім цих – Центральний Французький масив, Юра, Vogези та Сevenни.
- Великі ріки – Луара (найдовша річка країни, 1020 км), Рона, Сена, Гаронна, Рейн (вздовж кордону з Німеччиною).

Клімат

Франція лежить у помірних широтах і є єдиною європейською країною, яка розташована в чотирьох кліматичних зонах: атлантична (на заході), континентальна (в центрі і на сході), альпійська і середземноморська (на півдні).

Клімат Франції сприятливий для життя населення. Кліматичні умови досить різноманітні. Для Нормандії і Бретані характерним є морський клімат, що поширює свій вплив на всю західну частину країни. Особливо м'яким і вологим кліматом відрізняється Бретань, для якої характерна мала різниця між літніми та зимовими температурами, а також похмурі дні з сильними вітрами. Взимку тут тепло (середня температура січня $+7^{\circ}\text{C}$), але літо прохолодне, похмуре (у липні $+17^{\circ}\text{C}$). У східних районах країни домінує континентальний клімат: тут річна амплітуда середньомісячних температур досягає 20°C . Рівнини на південному узбережжі мають приємний середземноморський клімат: морози тут вкрай рідкісні, проливні дощі навесні і восени хоч і сильні, але короткочасні, а влітку дощів практично не буває. Південь Франції – регіон, де близько 100 днів у році дме «Містраль» – холодний сухий вітер з долини Рони.

Флора і Фауна

У Франції збереглися лише незначні залишки колись величких лісів, які покривали рівнини і низькі гори. В наш час більша частина рівнин розорана, а лісам залишені території з біднішими ґрунтами. Однак уздовж доріг та каналів зазвичай тягнуться лісові посадки, що особливо типові для ландшафтів Бокаж(bocage) Нормандії та Бретані. В горах поблизу снігової лінії поширені оголені скельні субстрати з мохів та лишайників. Далі вниз по схилах, але вище верхньої межі лісу альпійські луки використовуються для випасу овець і великої рогатої худоби. Нижче верхньої межі лісу вищий пояс представлений хвойними лісами з сосни, модрина, ялиці і ялинки, біля самої межі їх зростання гальмується, і переважає криволісся, але з пониженням висоти дерева стають вищі і стрункіші. Хвойні ліси змінюються широколистяними з дуба, бука і каштана.

Найсвоєрідніша рослинність середземноморського узбережжя, де можуть рости лише рослини, що переносять тривалу літню посуху. Замість лісів тут ростуть ізольовані невисокі дерева і чагарники, між якими зустрічаються виходи корінних порід.

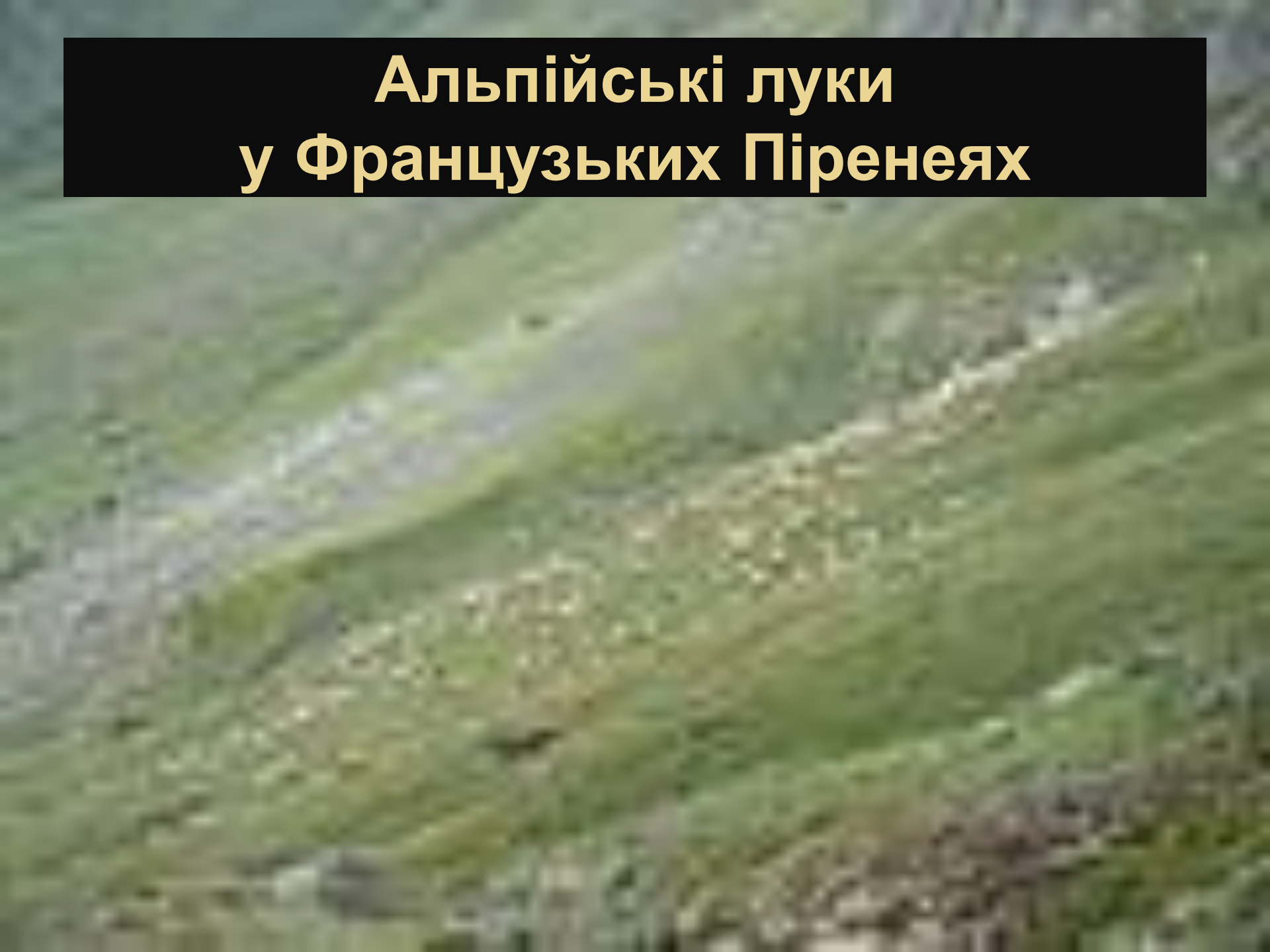
Корковий дуб у Південній Корсиці



Алепська сосна поблизу Марселя



Альпійські луки у Французьких Піренеях



Оливкові дерева Південної Франції



Флора і Фауна

Тваринний світ Франції сильно збіднів під впливом господарської діяльності людини. Проте тут дика фауна збереглася краще, ніж у сусідніх країнах. Зустрічаються середньоєвропейські, середземноморські та альпійські види тварин, особливо багато їх у заповідниках і національних парках. Наприклад, у Західно-Піренейському парку мешкають бурі ведмеді і скельниці, в Національному парку Вануаз у Савойї — гірські козли.

З хижих ссавців на території Франції поширені лисиця, борсук, видра, а на півдні — генета. З гризунів характерні вивірки, щурі та миші. У південних районах багато кажанів. Місцями збереглися зайці, а з копитних в окремих великих лісових масивах зустрічаються олень благородний, сарна європейська, свиня дика і бобер європейський. На о. Корсика в горах водяться муфлони, або дикі барани (від яких, ймовірно, походять домашні вівці).

Дуже багатий і різноманітний світ птахів. Наприклад, у Піренеях, рухаючись від передгір'я до вершин, можна послідовно спостерігати такі види: весняний вівчарик (*Phylloscopus trochilus*), снігур, пискуха, лучна трав'янка, дрізд співочий, глухар, жовтобровий вівчарик, вальдшнеп, червонокрилий стінолаз, білодзьобий

Найбільші міста Франції

Місто(Регіон)	Назва француз.	Міське населення	Агломерація
Париж	<i>Paris</i>	2 211 297 (2008)	12 089 098 (2008)
Марсель	<i>Marseille</i>	851 420 (2008)	1 604 550 (2007)
Ліон	<i>Lyon</i>	483 181 (2008)	2 118 132 (2008)
Тулуза	<i>Toulouse</i>	439 553 (2008)	850 873 (1 січня 2006)
Ніцца	<i>Nice</i>	344 875 (2008)	933 080 (2005)
Нант	<i>Nantes</i>	283 025 (2007)	804 000 (2008)
Страсбург	<i>Strasbourg</i>	272 975 (2006)	638 670 (2006)
Монпельє	<i>Montpellier</i>	265 634 (2009)	
Бордо	<i>Bordeaux</i>	235 891 (2008)	1 010 000 (2007)

Париж



Ліон



Нант



Страсбург



Тулуза



Дякую за увагу

