

A 3D rendered illustration of a quill pen with a dark red feather, resting in a matching dark red inkwell. The quill is positioned diagonally from the bottom left towards the top left of the frame. The inkwell is a simple, rounded container with a small opening at the top.

Западноевропейское изобразительное искусство

Эпоха Классицизма

Классицизм (от лат. classicus - образцовый)

Во второй половине 17в. создаются различные академии: наук, живописи и скульптуры, архитектуры, надписей, музыки и танца.

Во главе направления классицизма становится парижская Академия художеств, которая создала свод искусственных догматических правил и якобы непоколебимых законов композиции рисунка.

Академия разделила жанры на “высокие” и “низкие”.

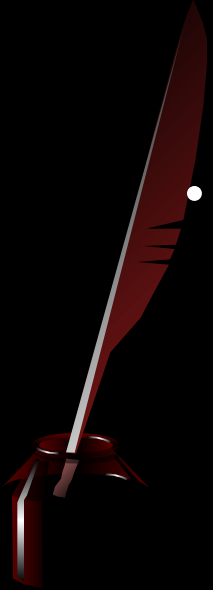
К «высоким» жанрам относились исторический, религиозный и мифологический жанры живописи; к «низким» - портрет, пейзаж, бытовой жанр, натюрморт.

Каждый жанр имеет строгие границы и чёткие формальные признаки. Со временем это направление выродилось в холодный официальный академизм.



ПРИНЦИПЫ КЛАССИЦИЗМА

- **Основа всего – разум. Прекрасно лишь то, что разумно.**
- **Главная задача – укрепление абсолютной монархии, монарх – воплощение разумного.**
- **Главная тема – конфликт личных и гражданских интересов, чувства и долга.**
- **Следование античности как образцу.**
Мера и порядок, композиционная уравновешенность становится основой живописного произведения классицизма.
- **В живописи главное значение приобрели логическое развертывание сюжета, ясная уравновешенная композиция, четкая передача объема, с помощью светотени подчиненная роль цвета, использование локальных цветов.**





*Никола
Пуссен*



*Клод
Лоррен*



*Шарль
Лебрен*

Живопись классицизма



*Жак-Луи
Давид*



*Жан Огюст
Доменик Энгр*

Никола Пуссен (1594-1665)

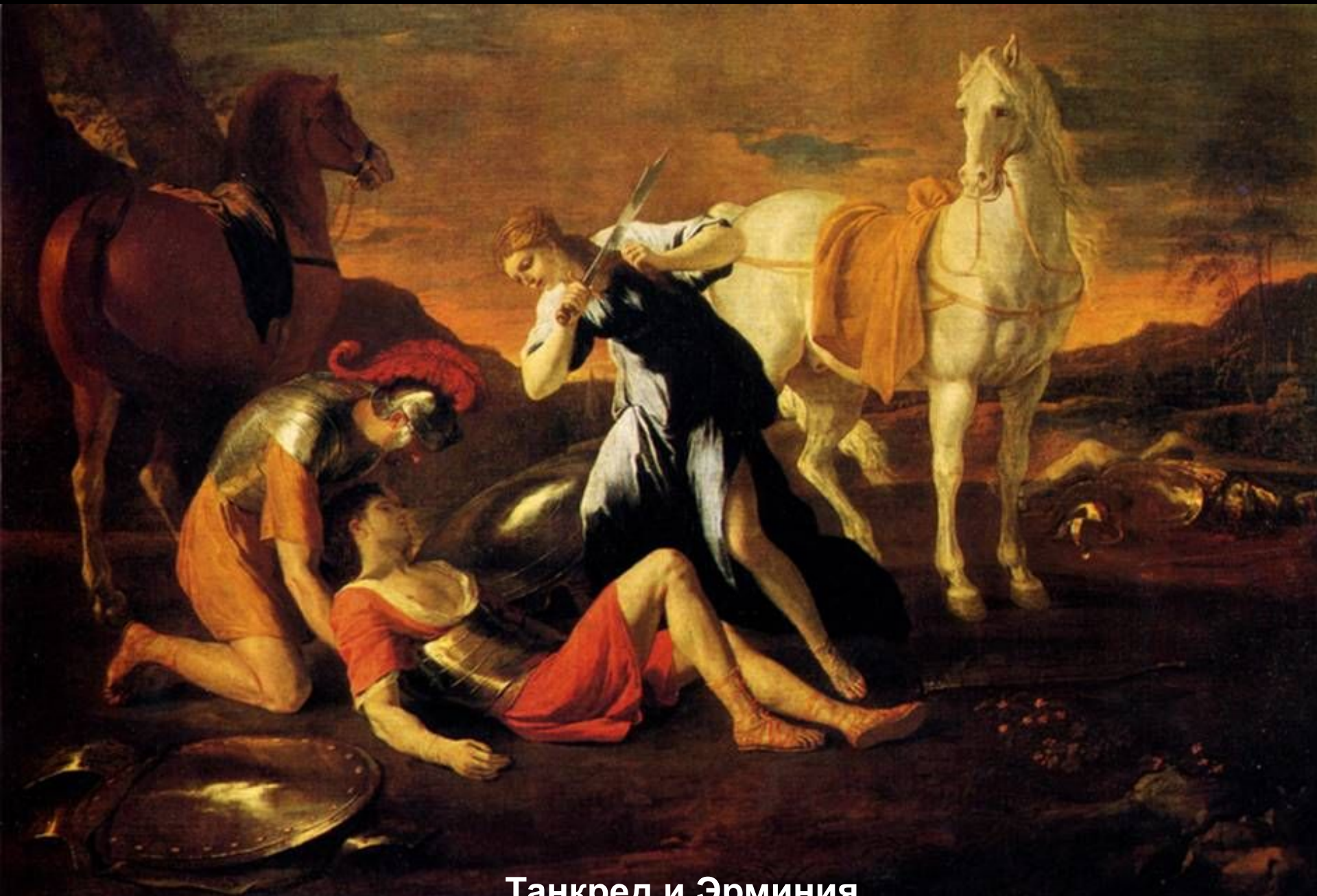


Создателем классического направления в живописи Франции XVII в. стал Никола Пуссен.

В годы учебы уже проявился интерес художника к античному искусству и искусству Возрождения.

Темы пуссеновских полотен разнообразны:

мифология, история, Новый и Ветхий завет. Герои Пуссена - люди сильных характеров, высокого чувства долга перед обществом и государством. Творчество этого мастера стало вершиной французского классицизма и оказало влияние на многих художников последующих столетий



Танкред и Эрминия.



«Токлонение золотому тельцу»



Никола Пуссен. Исцеление слепого.

- Картина из коллекции Людовика XIV, приобретенная Лувром в 1685 году.
- Картина должна была вызывать у зрителя ощущение покоя и идиллического равновесия. Но пастухи, склоняясь к плите, читают: *Et ego in Arcadia* («И я был в Аркадии»), и это наводит их на мысли о смерти.



Никола Пуссен. Аркадские пастухи

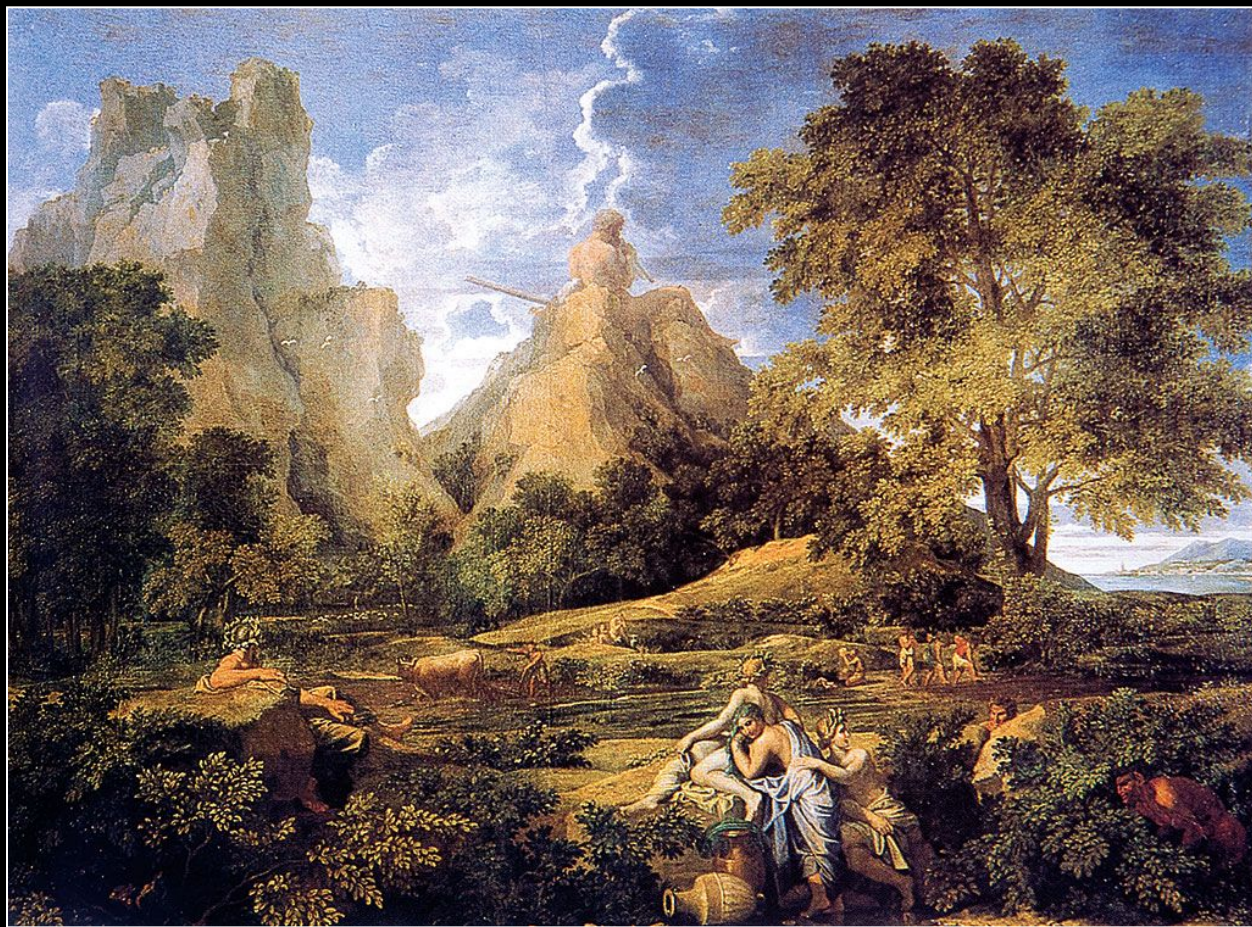


Никола Пуссен. Марс и Венера



В полотне «Царство Флоры» художник собрал персонажей эпоса Овидия «Метаморфозы», которые после смерти превратились в цветы (Нарцисс, Гиацинт и др.)

- Важное место в творчестве Пуссена занимал пейзаж
- Он всегда населён мифологическим и героями
- Это отражено в названиях произведений
- Но их фигуры малы и почти незаметны среди огромных гор, облаков и деревьев



Пейзаж с Геркулесом

Особенности творчества

- Пуссен был первым французским живописцем, который воспринял традицию классического стиля Леонардо да Винчи и Рафаэля.
- Обращаясь к темам античной мифологии, древней истории, Библии, Пуссен раскрывал темы современной ему эпохи.
- Ясность, постоянство и упорядоченность изобразительных приемов Пуссена, идейная и моральная направленность его искусства позже сделало его творчество эталоном для Академии живописи и скульптуры Франции, которая занялась выработкой эстетических норм, формальных канонов и общеобязательных правил художественного творчества (так называемый «академизм»)

Клод Лоррен (1600—1682)

Настоящее имя художника —
Клод Желле, а прозвище Лоррен
он получил по названию места
своего рождения — в провинции
Лотарингия
Ещё ребёнком он попал в
Италию, где и начал обучаться
живописи
Большую часть жизни художник
провёл в Риме





Лоррен. Прибытие Клеопатры в Таре.







Особенности творчества

- Лоррен посвятил своё творчество пейзажу, что во Франции XVII в. было редкостью
- Его полотна воплощают те же идеи и композиционные принципы, что и пейзажи Пуссена, но отличаются большей тонкостью колорита и виртуозно построенной перспективой
- Лоррена интересовали игра тонов, изображение воздуха и света на холсте
- Художник тяготел к мягкой светотени и ровному рассеянному освещению, позволяющему передать эффект «растворения» очертаний предметов вдали
- Именно Лоррена следует считать основоположником традиций французского пейзажа

Жак Луи ДАВИД (1748–1825)



Давид - приверженец классицизма, воплощал идеалы революционного преобразования мира.

Художник соединил античные традиции, эстетику классицизма и доктрины революции, создав стиль «революционный классицизм».

Роль Давида велика в

«КЛЯТВА ГОРАЦИЕВ»



«Героический» стиль полотна со строгим и четким расположением застывших в клятве единения фигур Горациев на фоне дорической колоннады, вызвал много подражаний. Современники отнесут картину к революционному творчеству художника, назвав его самого предвозвестником революции

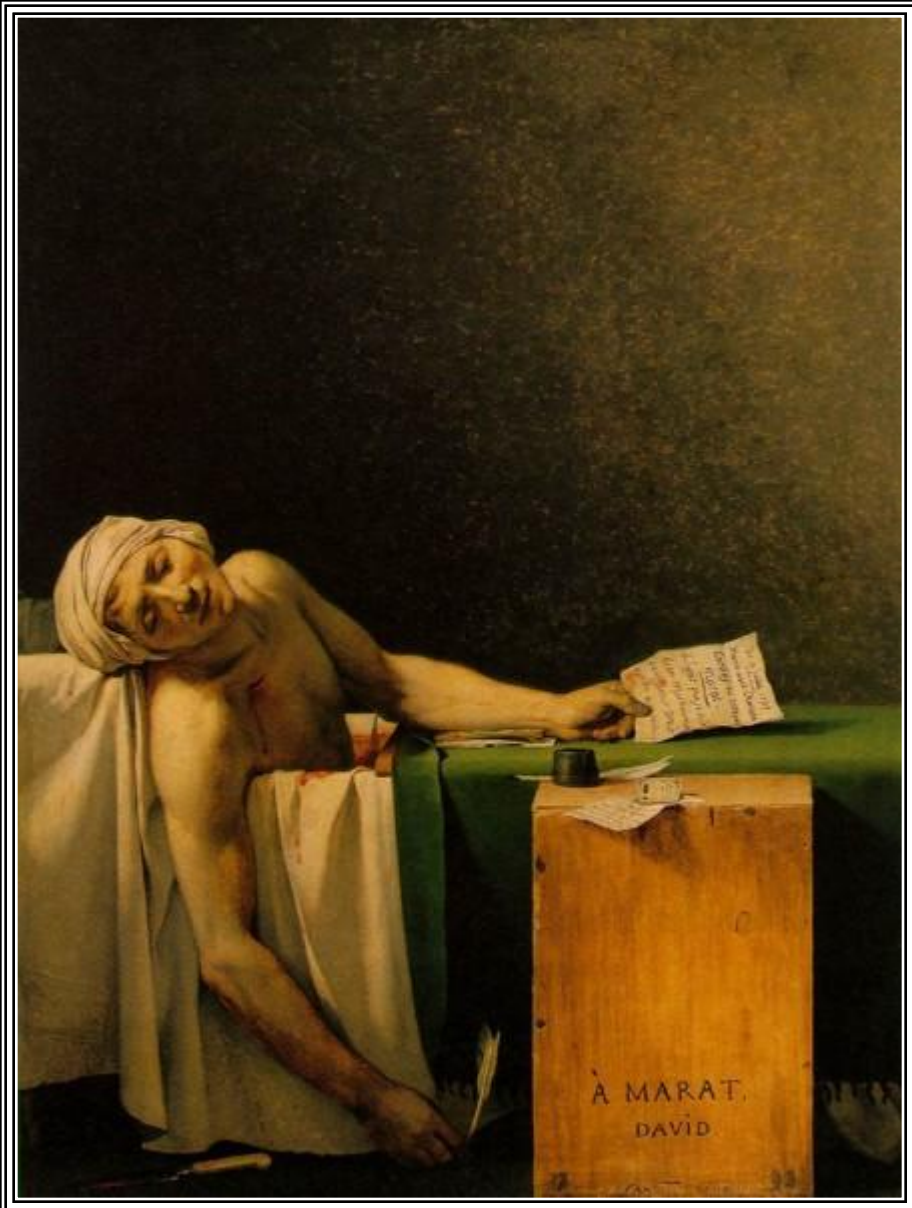


«СМЕРТЬ СОКРАТА»

«АНДРОМАХА, ОПЛАКИВАЮЩАЯ ГЕКТОРА»



- Гомер в «Илиаде» изображает Андромаху любящей и верной женой Гектора особенно в знаменитой сцене прощания Гектора с Андромахой перед его отправлением в бой.
- После гибели мужа, взятия Трои и дележа добычи ахейцами Андромаха стала рабыней и наложницей сына Ахилла — Неоптолема



«СМЕРТЬ МАРАТА»

Страдая от тяжёлой кожной болезни, Марат не выходил из дома и для облегчения страданий постоянно принимал ванны; во время одной из них 13 июля 1793 года, его посетительница, дворянка Шарлотта Корде предложила ему новый список «врагов народа». Пока обрадованный Марат записывал их имена, Шарлотта заколола его кинжалом. Марат умер, успев лишь крикнуть: «А moi, ma chère amie!» (Ко мне, моя подруга!



ПОРТРЕТЫ НАПОЛЕОНА



**Давид Жак Луи «Коронавание Наполеона I и императрицы Жозефины в соборе Парижской Богородицы 2 декабря 1804 г.» .
1805—1807 Холст, масло. 621 x 979
Лувр, Париж**



Велизарий (ок. 505—65)
— знаменитый
полководец
византийского
императора Юстиниана,
освободившего большую
территорию Италии от
готов. Впоследствии был
обвинен в заговоре
против императора,
лишен всех наград и
заточен в тюрьму.
Существует легенда о
том, что в наказание за
измену он был лишен
зрения, и был вынужден
скитаться по улицам
Константинополя,
выпрашивая подаяние

**Давид Жак Луи (1746—1825) «Велизарий, просящий подаяние» . 1781
Холст, масло. 288 x 312 Музей изящных искусств, Лилль**

Особенности творчества

- Идеалы гражданственности и вера в человеческий разум – идеи воспитания высоких моральных качеств ;
- Герои – сильные исторические личности;
- Классические приемы композиции;
- Богатая цветовая палитра.



Жан Огюст Доменик Энгр



Автопортрет.

1780—1867

Представитель французского неоклассицизма, общепризнанный лидер европейского академизма XIX века.

ученик Давида.

Энгр — блестящий мастер портретного жанра.

Помимо портретов, создавал картины на библейские, мифологические, аллегорические, литературные сюжеты, обращался к мотиву обнаженной натуры.

В своих произведениях Энгр воплотил собственное, глубоко личное представление о красоте. Этим он оказался внутренне близок мастерам второй половины XIX— XX столетий.



Большая одалиска.

Живописец с головой погрузился в изучение наследия античности и эпохи Возрождения. Энгр пытался передать в живописи декоративные возможности различных видов старого искусства.





«Эдип и Сфинкс», 1808, Лувр, Париж

В греческой мифологии[«сфинга» (душительница) считается злобным демоном разрушения. Чудовище с телом собаки, крыльями птицы, женской головой и лицом убивала юношей.

Загадка Сфинкса звучит так: «Скажи мне, кто ходит утром на четырёх ногах, днём — на двух, а вечером — на трёх? Никто из всех существ, живущих на земле, не изменяется так, как он. Когда ходит он на четырёх ногах, тогда меньше у него сил и медленнее двигается он, чем в другое время?».

После того как Эдип разгадал загадку Сфинкса, чудовище кинулось с вершины горы в пропасть



«Жанна д'Арк на коронации Карла VII»,
1854 г.



«Рождение Венеры» Музей Конде

Энгр вошёл в историю французской живописи прежде всего как великолепный портретист. В числе множества написанных им портретов особенно стоит отметить портреты поставщика императорской армии Филибера Ривьера, его жены и дочери Каролины, из которых более всего известен последний



«Портрет мадемуазель Ривьер», 1805,
Лувр, Париж





Энгр сделал успешную карьеру: получил официальное признание и титул академика, был награжден орденом Почетного легиона. В течение шести лет был директором Французской академии в Риме, занимаясь административной и преподавательской деятельностью.

Наполеон на императорском троне. 1806.

Особенности творчества

- Энгр первым из художников свёл проблему искусства к своеобразию художественного видения. Вот почему, несмотря на классическую направленность, его живопись привлекла к себе пристальный интерес импрессионистов (Дега, Ренуара), Сезанна, постимпрессионистов (в особенности, Сёра), Пикассо



ДОГМАТИЗМ КЛАССИЦИЗМА

- Требовалось, чтобы сюжет картины содержал серьёзную духовно - нравственную идею, способную благотворно воздействовать на зрителя
- Согласно теории классицизма, такой сюжет можно было найти только в истории, мифологии или библейских текстах
- Основными художественными ценностями признавались рисунок и композиция, не допускались резкие цветовые контрасты
- Композиция картины делилась на чёткие планы
- Во всём, особенно в выборе объёма и пропорций фигур, художнику необходимо было ориентироваться на античных мастеров, прежде всего на древнегреческих скульпторов
- Образование художника должно было проходить в стенах академии
- Он обязательно совершал поездку в Италию, где изучал античность и произведения Рафаэля
- Таким образом, творческие методы превратились в жёсткую систему правил, а процесс работы над картиной — в подражание



Живопись реализма

Реализм — эстетическая позиция, согласно которой задача искусства состоит в как можно более точной и объективной фиксации действительности. В сфере изобразительного искусства значение реализма очень сложно и противоречиво



Уильям ХОГАРТ (1697-1794)



«АВТОПОРТРЕТ С СОБАКОЙ»

Основоложник реализма в Англии

Хогарт родился в Лондоне в семье учителя; мастерству учился у гравера; самостоятельно работать начал в области гравюры и иллюстрации. В это время складывается его метод, основанный на наблюдениях жизни. Его первые серии картин, объединенны сюжетной линией и рассказывают о судьбах персонажей различных социальных слоев. Таковы «Карьера мота» (1732—1735, Лондон, Музей Соуна), «Модный брак» (1743—1745, Лондон, Национальная галерея)

Серия «Модный брак»



«Модный брак», наиболее значительная по глубине замысла серия Хогарта, состоит из шести полотен; это правдивая и поучительная история брака по расчету, своего рода живописный «роман нравов».

Открывает серию картина заключения брака, фактически уподобленного торговой сделке разорившегося графского сына и дочери богатого торговца

«БРАЧНЫЙ КОНТРАКТ»

Серия «Модный брак»



Картина «Вскоре после свадьбы» продолжает повествование; в ней каждая деталь свидетельствует о бессмысленности существования супружеской четы, о безразличии молодых супругов друг к другу, о кутежах и развале дома, из которого управляющий выносит пачку неоплаченных счетов.

«ВСКОРЕ ПОСЛЕ СВАДЬБЫ»

Серия «Модный брак»



«ВИЗИТ К ШАРЛАТАНУ»

Серия «Модный брак»



«БУДУАР ГРАФИНИ»

Серия «Модный брак»



«ДУЭЛЬ И СМЕРТЬ ГРАФА»

Серия «Модный брак»



«СМЕРТЬ ГРАФИНИ»

Серия «Жизнь распутника»



«ЖЕНИТЬБА НА ВДОВЕ»

Серия «Жизнь распутника»



«ПОЛУЧЕНИЕ НАСЛЕДСТВА»

Серия «Жизнь распутника»



«УТРЕННИЙ ПРИЕМ»

Серия «Жизнь распутника»



«СЦЕНА В КАБАКЕ»

Серия «Жизнь распутника»



« АРЕСТ РАСПУТНИКА »



«Девушка с креветками»

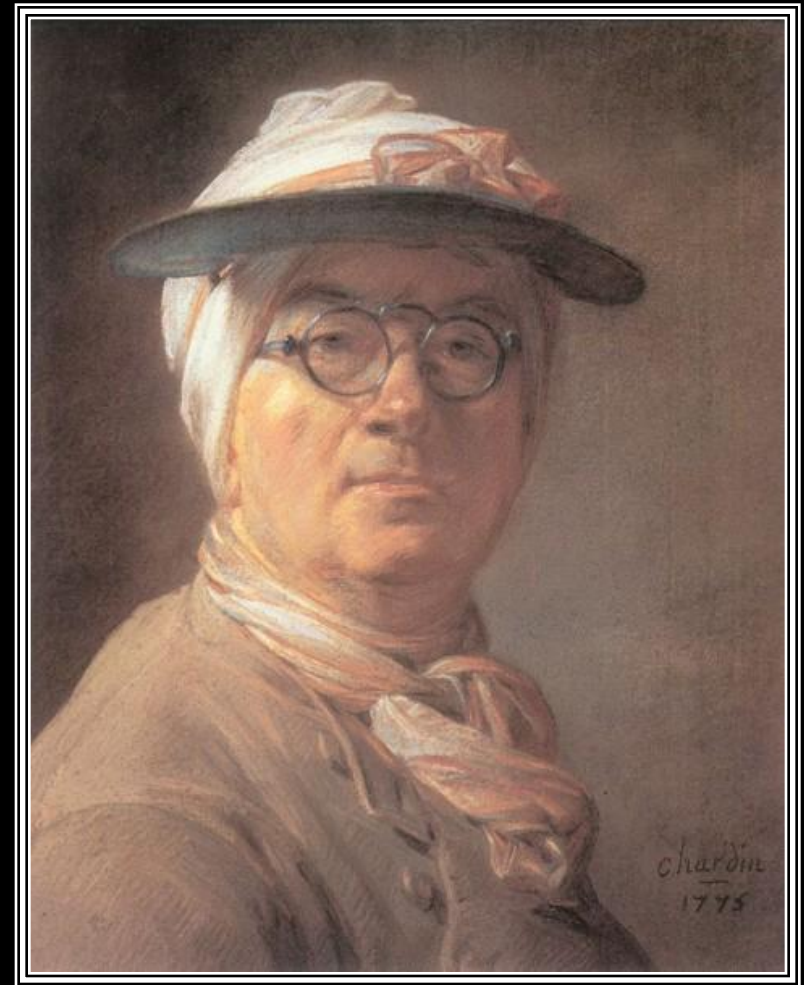


Особенности творчества

- Направление – просветительский реализм;
- Стремление воздействовать на общественную жизнь страны через искусство;
- Объединяет несколько сюжетов в серии, несущие морализаторский смысл;
- Как правило, многофигурные композиции полны движения, и легкого ненавязчивого ритма;
- Богатая цветовая палитра.

Жан Батист Симеон ШАРДЕН (1699-1779)

- Французский живописец один из лучших колористов в истории живописи, прославившийся своими работами в области натюрморта и жанровой живописи, как художник расцвета реализма
- Основным предметом его натюрмортов и жанровых сцен была повседневная домашняя жизнь людей из так называемого третьего сословия.
- Шарден продолжил традиции голландских и фламандских мастеров натюрморта и бытового жанра XVII в.,



**«АВТОПОРТРЕТ С ЗЕЛЕНЫМ
КОЗЫРЬКОМ»**



«МОЛИТВА ПЕРЕД ОБЕДОМ»

Шарден родился и всю жизнь провёл в парижском квартале Сен-Жермен-де-Пре. Нет никаких свидетельств о том, что он вообще бывал за пределами французской столицы.

В жанровых сценах из жизни простых парижан Шарден воссоздал спокойный, размеренный уклад повседневной жизни — то в самые заурядные, но лирически возвышенные моменты

**«МЫЛЬНЫЕ
ПУЗЫРИ»**



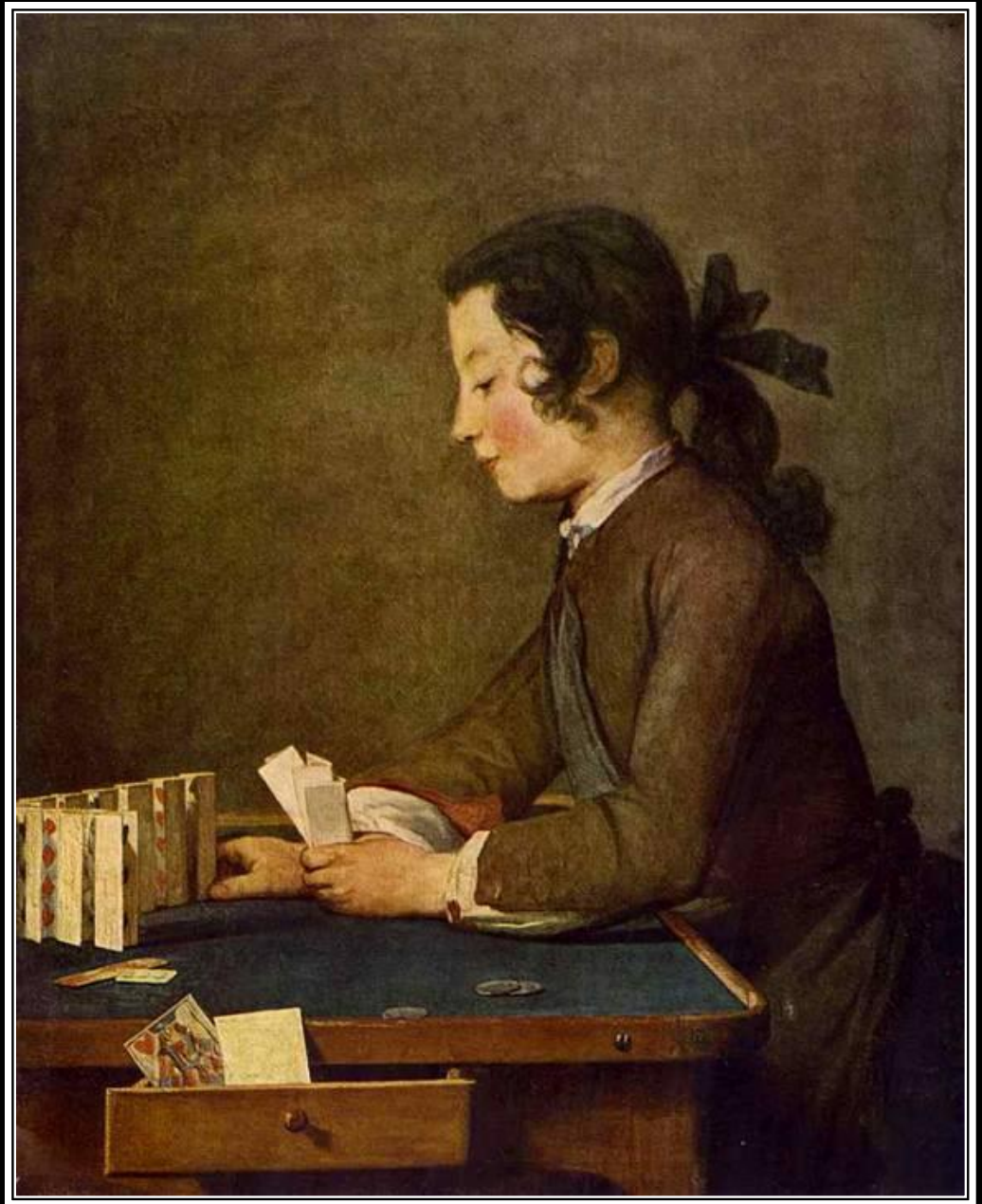
«ПРАЧКИ»



«КАРТОЧНЫЙ ДОМИК»

Дидро сравнивал его
мастерство с
колдовством:

«О, Шарден, это не
белая, красная и
черная краски,
которые ты
растираешь на своей
палитре, но сама
сущность предметов;
ты берешь воздух и
свет на кончик своей
кисти и накладываешь
их на холст!»»



Особенности творчества

- Выбрал для творчества две основные темы - натюрморты и быт трудового народа;
- Сдержанный, глуховатый мягкий колорит произведений;
- Продолжатель традиций голландских и фламандских мастеров.



Антонио Канова



Антуан Гудон



Этьен Фальконе



КЛАССИЦИЗМ В СКУЛЬПТУРЕ

Важнейшим интернациональным центром классицизма 18—начала 19 вв. становится Рим, где господствует направление, нередко сочетающее величавое благородство форм с абстрактной и холодной идеализацией.

Скульптура эпохи классицизма отличается сглаженностью форм, спокойностью поз, даже движение не нарушает замкнутости форм.

рается
ошенствовать
ную скульптуру
о выбирает
логические
ы, как.

Антонио Канова (1757-1822)



Сын бедняка-каменотёса, Канова рано осиротел и поступил в услужение к венецианскому сенатору Фалиеро, который предоставил ему возможность учиться ваянию. Будучи всего 16 лет от роду, Канова сделал для своего покровителя статуи Эвридики и Орфея



Со всех сторон от царственных особ и вельмож сыпались к нему заказы. Папа Пий VII в 1802 г. сделал его главным смотрителем всех художественных памятников в своих владениях. Наполеон I пригласил его в 1802 г. в Париж для изготовления колоссальной статуи (Наполеона) и для других важных работ.



Скульптор создаёт статую сестры Наполеона, супруги князя К. Боргезе — Паулины Боргезе в образе Венеры-победительницы.

**Почти все
скульпторы XVIII в.
работали
одновременно в
нескольких жанрах:
историческом,
мифологическом,
портретном.**





Амур и Психея. 1739 г.

Совершенной гармонией пропорций , красотой линий и тончайшей обработкой поверхности мрамора отличается скульптурная группа «Три Грации». Современники Кановы считали ее высшим воплощением нового идеала красоты.

В греческой мифологии три Грации олицетворяли красоту и женственную прелесть юности.

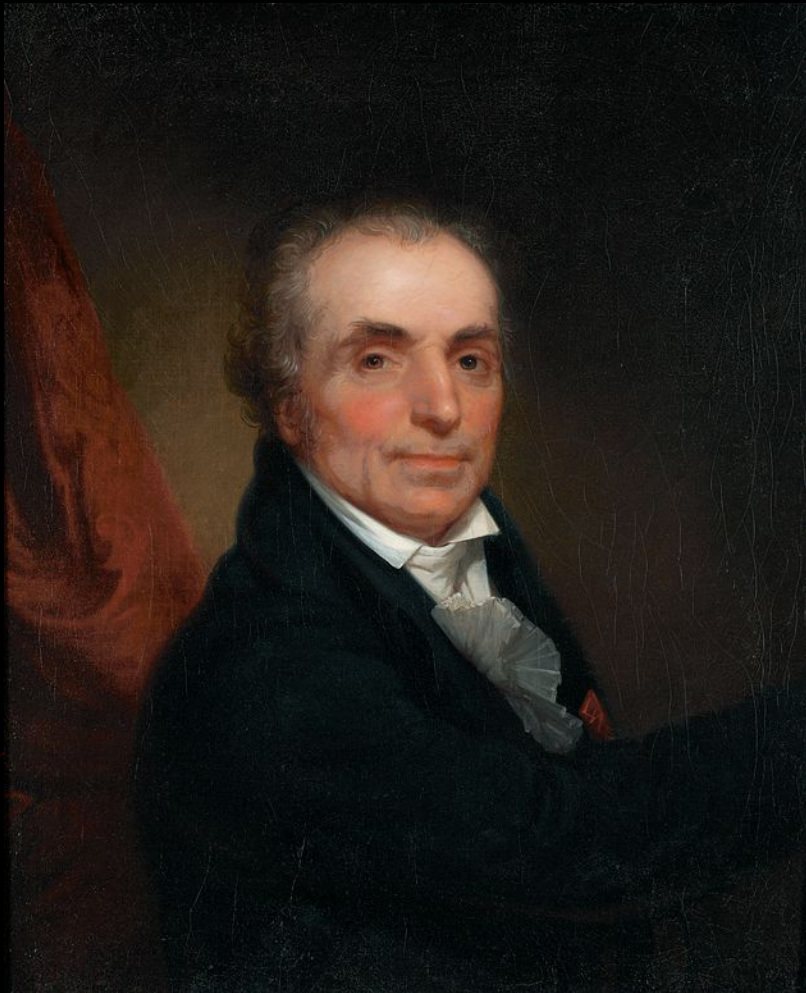




Заказчиками Кановы были папы, короли и богатые коллекционеры. С 1810 г. он занимал пост директора Академии св. Луки в Риме. В последние годы жизни мастер выстроил собственный музей в Поссаньо, где хранились гипсовые модели его скульптур.

Он умер в Венеции 13 октября 1822 г. и был похоронен в соборе Санта-Мария Глорियोза деи Фрари в мавзолее, который сам же спроектировал по образцу древнеримских храмов.

Жан Антуан Гудон (1741 – 1828)



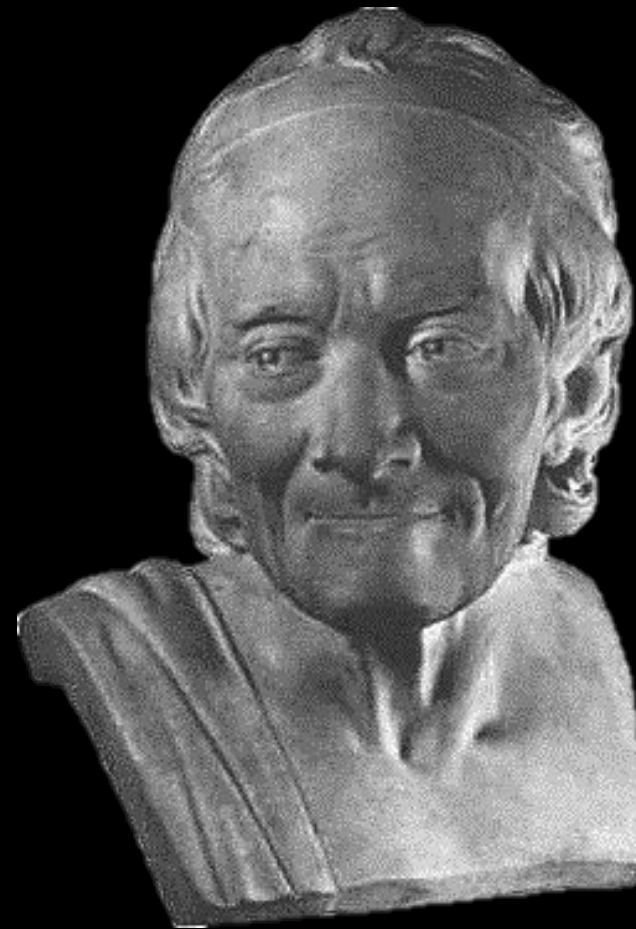
Гудон создал галерею жизненно ярких портретов видных представителей эпохи Просвещения и Великой французской революции, подчеркнув в их характерах общественно-деятельное начало, их незаурядность. Гудону позировали Ж. Ж. Руссо, Дени, Дидро, Вольтер, Б. Франклин, Дж. Вашингтон, Людовик XVI, Наполеон Бонапарт.

**Портретам
Гудона присущи
острота и
многогранность
психологической
характеристики,
непосредственная
обращенность к
публике,
усиленная
выразительным
взглядом
портретируемого.**



**Жан Антуан Гудон.
Бенджамин Франклин . 1778**

В бюсте Вольтера скульптор дает нам возможность лицезреть черты характера великого борца за торжество разума - его проницательный ум, силу разящей насмешки и присущую великому человеку благорасположенность к другим людям.



**Жан Антуан Гудон.
Бюст Вольтера. , 1781
Мрамор. Высота 50,8 см.**

Статуя Вольтера — выдающегося общественного деятеля и философа, талантливого журналиста и драматурга — вершина творчества Гудона, идеальный образ мыслителя-мудреца. Портрет конкретного человека превратился у Гудона в некий идеальный образ мыслителя — мудреца, вобравшего в себя и знание современной жизни, и опыт древности.



**Жан Антуан Гудон. Вольтер. 1781
г.**

Этьен Морис Фальконе (1716 – 1791)

Французский скульптор был сыном простого столяра. Первые навыки в скульптуре Этьен получил в мастерской своего дяди Никола Гильома, мастера-мраморщика.

Этьен Фальконе прожил в России всего несколько лет, но, несмотря на это, он смог создать памятник, являющийся одним из символов не только города, но и всей страны.



**Фальконе
начинал работать
в стиле рококо,
но уже в
1760-х годах в
произведениях
скульптора
проявляются
веяния
классицизма.**



**Три Грации.
1770. Париж, Лувр**

Скульптуры полны
рокайльной
изысканной грации,
естественны и
изящны без
жеманства, —
аллегорические
образы по-земному
конкретны.



Амур. Эрмитаж

В 1744 принят в Парижскую Академию за представленную на конкурсе группу «Милон Кротонский»; в 1754 году за исполнение этой группы в мраморе получил звание академика.

Античный герой Милон бросил вызов богам, заявив, что сумеет руками расщепить дерево. Но рука тщеславного героя застряла в трещине ствола, и Милона, «прикованного» к дереву, растерзал лев.



Работы Фальконе полны обаяния, они словно источают свет и озарены улыбкой их создателя, влюбленного в жизнь и красоту.

"Самое идеально прекрасное в скульптуре, как и в живописи, должно быть сгустком подлинно прекрасной природы", — писал Фальконе.



Пигмалион и Галатеея.

Облик сидящей девушки, олицетворяющей зиму и прикрывающей плавно спадающими складками одеяния, как снежным покровом, цветы у ног, полон тихой мечтательной грусти. «Это, может быть, самая лучшая вещь, какую я мог сделать, и я смею думать, что она хороша», — писал Фальконе.



Фальконе. Зима. 1771.



Фальконе.
Памятник Петру I (Медный всадник).
1766—1778.

Блистательно решение постаamenta — без него памятник многое бы потерял, ибо динамика его форм подчеркивает устремленность вперед. Фальконе решил использовать в качестве постаamenta естественную скалу, и такая нашлась в окрестностях столицы — гигантский "Гром-камень". Лавровый венок на голове императора символически означает славу; медвежья шкура на крупе коня — силу; змея под копытами — попираемое зло.

Надпись на постаменте на латинском и русском языках: «Петру Первому Екатерина Вторая», — символизирует преемственность монархов.

МОДА И ИНТЕРЬЕР
ЭПОХИ КЛАССИЦИЗМА





Классицизм стал знаковой эпохой в дизайнерском искусстве.

Рационализм всего сущего привел к упрощению в одежде и интерьере.

В мужской моде принципы классицизма – рационализм, строгость, функциональность и деловитость. Набор их украшений включал булавки для галстука или шейного платка и часы на специальной цепочке - шатлене, отделанной весьма искусно.



В моду вошли более легкие, свободные туалеты, не потерявшие при этом своего изящества.

Гардеробы знатных дам были полностью отданы во власть античным идеалам: побеждал легкий и простой ампир с его ниспадающими по фигуре платьями.



Потолок усадеб снова поддерживался величественными колоннами.

Интерьеры украшают скульптурой, большими алебастровыми вазами, настенными панно и лепниной.

Пол отделан художественным паркетом из дерева ценных пород, стены иногда обтягиваются специальными интерьерными тканями, окна драпируются шторами.



Характерные элементы интерьера:

- сдержанный декор, круглые и ребристые колонны, пилястры, статуи, античный орнамент, кессонный свод;
- Конструкции: массивные, устойчивые, монументальные, прямоугольные, арочные.
- Окна: прямоугольные, удлиненные вверх, со скромным оформлением.
- Двери стиля классицизм: прямоугольные с массивным двускатным порталом на круглых и ребристых колоннах; со львами, сфинксами и статуями.

Предметов мебели в интерьере немного, но все они устойчивы и просты. Капризные и пластичные формы рококо постепенно "успокаиваются": линии выпрямляются, начинает господствовать ясность и гармоничность пропорций, равновесие частей.

Большое значение придается симметрии.



- К середине XVIII века во Франции все большее распространение находят комоды письменные столы, дамские бюро, секретеры с прямыми ножками.
- Позолота и окраска мебели уступают место фактуре дерева..
- Для обивки употребляли специальные штучные ткани - гобелены или вышитые ткани с изображением цветов, букетов и пасторальных сцен.



В силуэте мебели преобладают

прямые ли
выразител

Лаконичный

античным

мотивам: л

дубовые и

ножки пок





Жак Луи Давид был первым художником, который постарался воспроизвести археологические подробности в римских жанровых сценах. Одежда, мебель, аксессуары, прически - все это он писал по древним образцам и с максимальной точностью. Давид даже заказал по собственным эскизам мебель в античном стиле, чтобы придать ее изображению как можно большую достоверность.

Заказ Давида выполнял известный королевский мебельщик Жакоб; благодаря успеху картины обстановка в античном стиле вошла в моду, и почтенный мебельщик начал получать заказы на "античную" мебель один за другим.



Появившись сначала в архитектуре, формы классицизма постепенно проникают и в прикладное искусство. Популярными остаются богемское стекло, фарфор, полудрагоценные камни, из которых делаются вазы, имитирующие греческие амфоры или стеклянные сосуды в ажурных чехлах.



Дж. Уэджвуд. Ваза.
Чёрный базальт.
1775—1780.

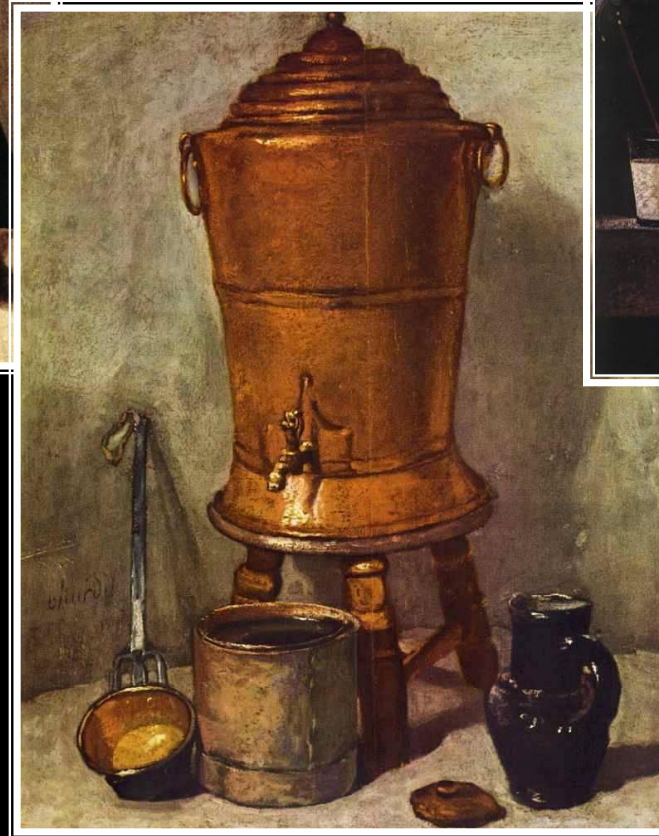


Миска для супа.
Посеребрённая бронза.
Начало 19 в.

Кисти какого художника принадлежат произведения?



Кисти какого художника принадлежат произведения?



1



4



5



7



6



8



2



3



9

