

**КРЫМСКИЙ ФЕДЕРАЛЬНЫЙ УНИВЕРСИТЕТ ИМЕНИ В.И.
ВЕРНАДСКОГО**

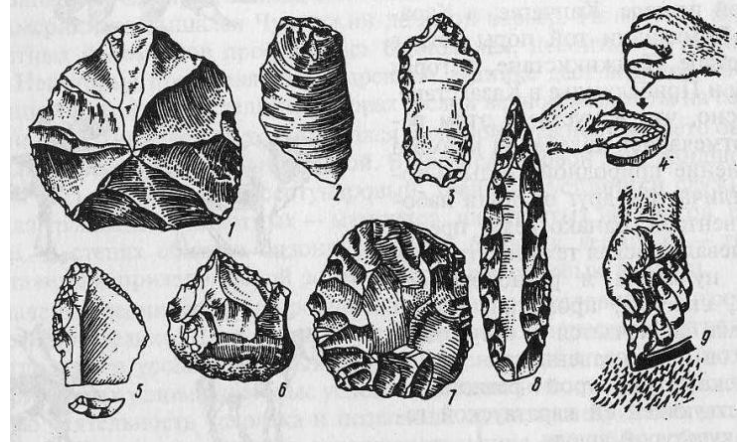
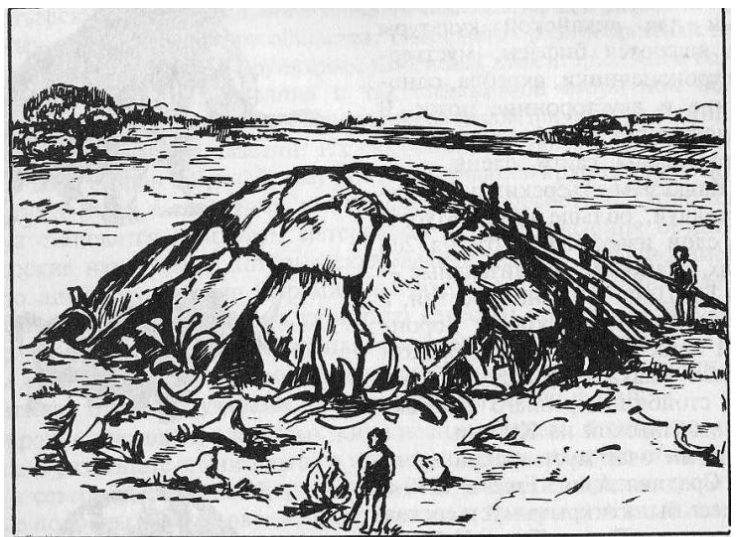
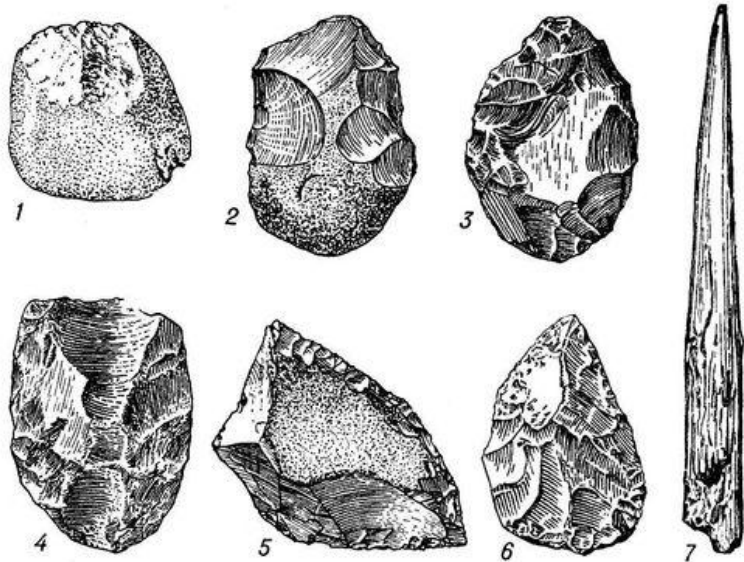
КАФЕДРА “РЕЛИГИОВЕДЕНИЕ”

По археологическим данным, около ста тысяч лет назад началась **эпоха мустье**. Этот отрезок истории - время жизни неандертальцев.

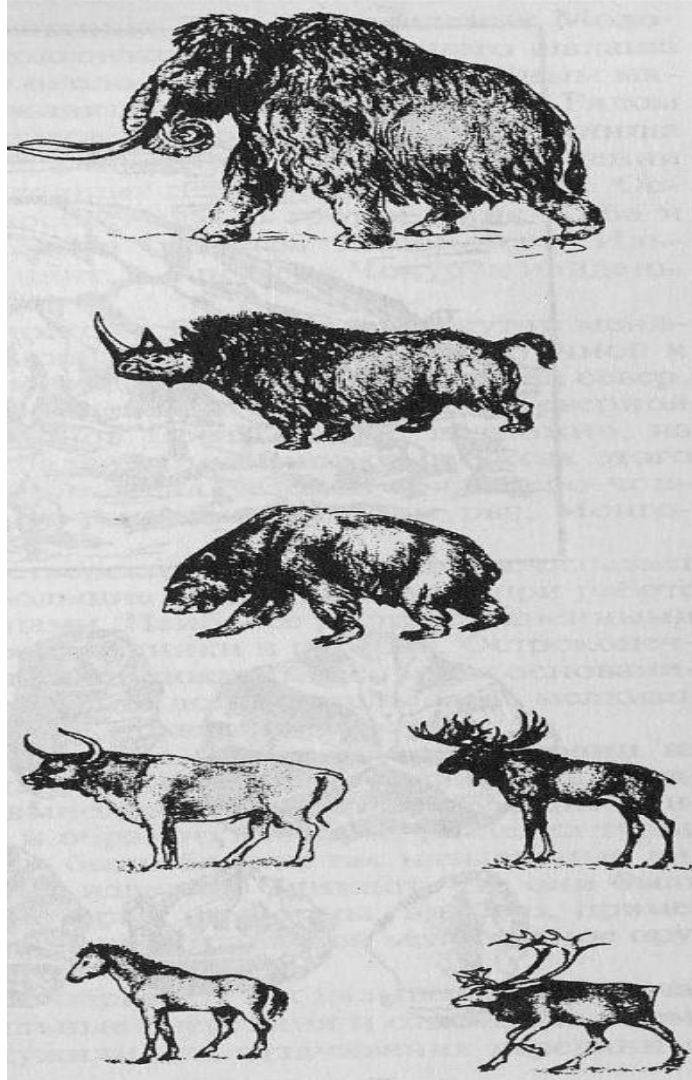
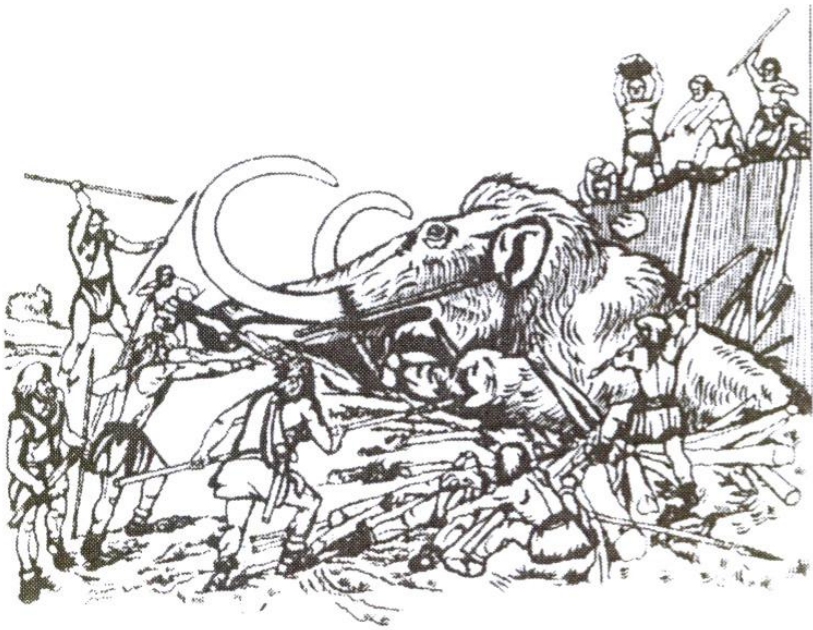
Эту эпоху характеризуют как нечто новое в жизни людей, что накопившись дало мощный толчок для дальнейшего развития. Эпоха мустье стала большим шагом для человечества.



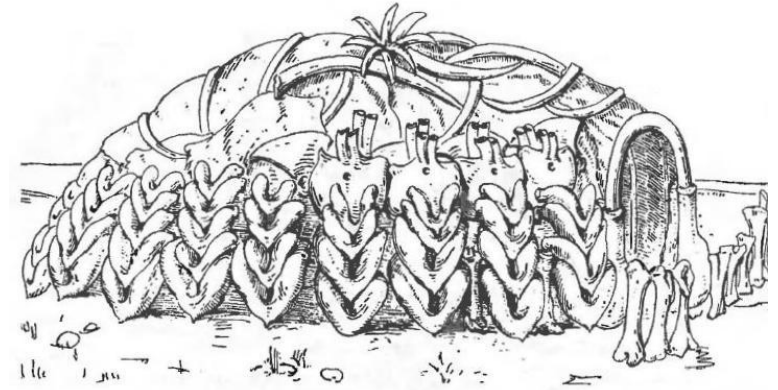
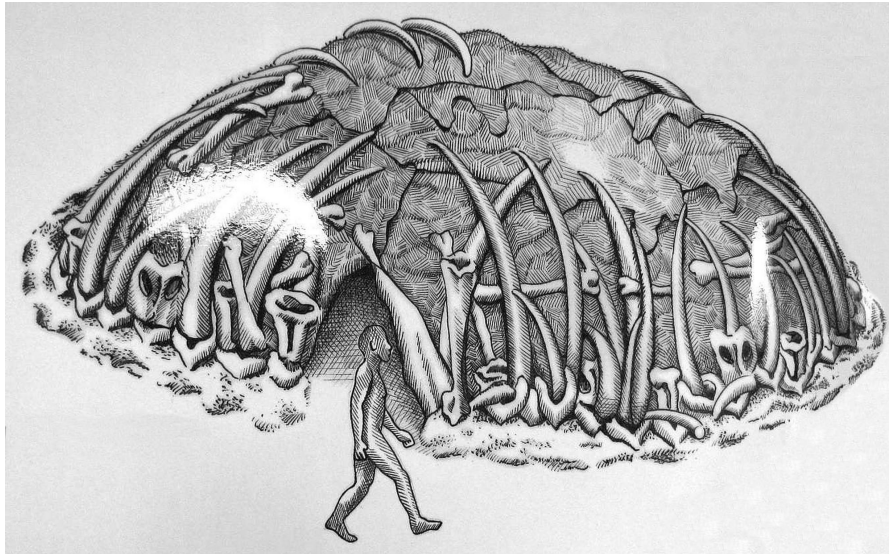
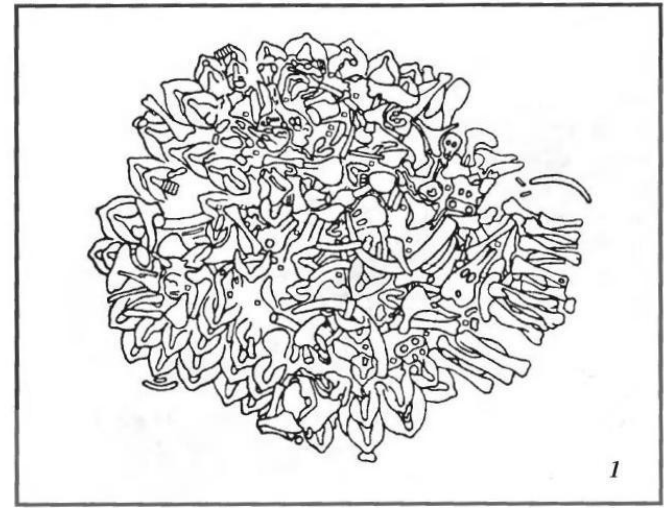
В этот период активно совершенствуется оружие и способы охоты. Люди начинают эффективно укреплять и утеплять свои жилища. Позднее появляются зачатки религии и люди начинают практиковать погребение, что ранее не было обнаружено. Зарождается особая мустьерская культура, которая представляет большой интерес для археологов. Ученые отмечают, что в эту эпоху появляется высокая организованность в жизни людей. Археологи предполагают, что среди них существовало четкое половое и возрастное разделение труда. Высокий уровень организованности просматривается и в сфере домостроительства.



Но основным занятием людей все еще остается охота. Это основной источник пищи для неандертальцев. Люди уже не боялись охотиться на крупных животных, например, мамонта. Способы охоты были разнообразными, так как каждая добыча требовала ответственного подхода. Так охота на носорога, существенно различалась с охотой на медведя. Люди уже научились охотиться на животных на расстоянии благодаря метательным орудиям.



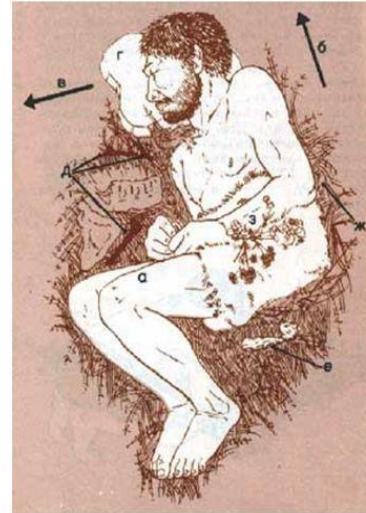
Также, широко, мустьерский человек занимался собирательством. При раскопках найдено большое количество приспособлений для обработки растительной пищи. Люди того периода вели более оседлый образ жизни, об этом свидетельствует увеличение количества костей животных на одном месте. Тот факт, что в жилищах отныне находились очаги, говорит о том, что семейная и коллективная сплоченность становится отличительной чертой мустьерской эпохи. Свои дома они располагали не только в пещерах, но и на открытой местности. Основой для жилища служило дерево и кости убитых животных. Затем каркас покрывался шкурами и корой деревьев.



Погребение умерших можно рассматривать как символ заботы об ушедших родственниках. В одном из захоронений были найдены останки человека без руки. Как установила экспертиза он прожил долгое время после того как лишился конечности. Это прямое доказательство того, что в эпоху мустье в группах проявляется забота о своих членах, ведь в условиях этого времени, самостоятельно выжить с таким увечьем было невозможно.

После изучения могил, ученые пришли к выводу, что, в эпоху мустье, погребению детей уделялось больше всего внимания. В их могилах найдены кости животных, а так же слои пылицы. Это говорит о том, что в могилу бросали цветы. Именно в погребениях ученые видят зачатки религии, которая ранее не прослеживалась в истории. Захоронения так же позволили лучше изучить неандертальца - жителя этой эпохи. У него были крупные зубы, большие надбровные дуги и покатый лоб. По заключениям археологов, неандертальцы обладали развитой мускулатурой, были сильными и ловкими, что поддерживало их выживание в непростых условиях обитания. Их мозг мало отличался от мозга современного человека, однако был развит недостаточно. Между неандертальцами, проживающими на разных континентах, хоть и были отличия, но ученые считают их несущественными. Опираясь на археологические раскопки, можно заключить, что некоторые предметы найденные на местах останков неандертальцев, не относились ни к одному виду деятельности, способствующему выживанию.

Захоронения в эпоху Мустье



- Тело умершего в позе спящего.
- Тело ориентировано в направлении восток-запад.
- Голова повернута в южном направлении.
- Каменная подушка.
- Сожженные кости.
- Орудия из камня.
- Подстилка из лесного хвоща.
- Цветы.