A woman with long, flowing blonde hair, wearing a blue and white dress, is shown in profile, aiming a bow. She is positioned in front of a large, glowing planet with a blue and white surface, set against a dark blue space background filled with stars and nebulae. The scene is illuminated by a bright light source, possibly the sun or moon, creating a dramatic, ethereal atmosphere. The woman's hair and dress are flowing, suggesting movement or a breeze. The overall composition is artistic and celestial.

**Занятие №9  
по курсу «Базовая  
Астрология»**

# Основные правила интерпретации гороскопа:

- 1. Общий **ВИД** карты.

Расположение планет в радиксе.

- 2. Распределение планет по стихиям.
- 3. Заполненные дома и пустые.
- 4. Положение асцендента. В каком знаке?
- 5. Управитель асцендента в каком доме и в каких аспектах?

**6. Где находится Солнце, (хилег у Мужчин)**

**(знак, дом, аспекты) Луна? (хилег Женщин)**

**7. Планеты в угловых домах.**

**8. Планеты в знаках зодиака.**

**9. Планеты в домах гороскопа.**

**10. Аспекты между планетами.**

**11. Движение планет. (ретро? директ? стационар?)**

- **Вид:** распределенный, когда планеты более или менее равномерно разбросаны по всему гороскопу, и сосредоточенный, когда большинство планет собирается в одном месте (а может быть, в двух местах).

- **Если гороскоп распределенный, у его обладателя много разных интересов, он стремится проявить себя в самых разных областях жизни, везде успеть.**
- **Наоборот, если гороскоп сосредоточенный, человек сконцентрирован на каком-то одном интересе, конкретной области жизни, а все остальное для него не так важно, или подчиняется главному интересу.**

- **Бывает, что планеты занимают лишь половину гороскопа. В таком случае смотрите, какую именно половину они занимают. Если левую (со стороны Асцендента), то обладатель гороскопа - индивидуалист, для него на первом месте стоят личные интересы, а взаимодействие с партнерами затруднено - просто потому, что он плохо осознает их потребности, а иногда и само существование.**

- **Если, наоборот, планеты находятся на стороне Десцендента, человек очень сильно ориентирован на партнеров, у него могут быть проблемы с самостоятельностью и самоопределением.**

- Заполненная планетами **верхняя** **половина** гороскопа - признак человека, сильно ориентированного на общество, в психологическом отношении он обычно бывает экстравертом, если только главные планеты не попадают в 12-й дом.
- И наоборот, если все планеты **под** **горизонтом**, человек ориентируется на личные или семейные стандарты, не спешит выносить результаты своей деятельности на всеобщий суд, а в психологическом плане чаще всего бывает интровертом.



**По поводу вида гороскопа  
изучить  
ФИГУРЫ ДЖОНСА**

# Трактовка асцендента

- **Мужские восходящие знаки:** Огонь, Воздух – рост средний и выше среднего. По поведению открыты. Говорят то, что думают, не скрывают свои мысли. Защищают свою внутреннюю территорию улыбкой в отличие от женских знаков.
- **Женские восходящие знаки:** Вода, Земля – рост средний и ниже среднего. Скрытные или сдержанные. Не говорят то, что думают или говорят не все – часть своих мыслей скрывают.

# Что формирует внешность?

- 1. Асцендент в знаке.
- 2. Планеты в первом доме (с 0 по 20 гр),
- 3. Планеты в 12 доме (с 25-30 гр).
- 4. Положение Солнца и Луны.

- **Асцендент в Овне**

- — указывает на мужество, с коим человек занимает свое место среди окружающих. Жизнь и ее задачи принимаются с воодушевлением, ярко выражено желание проявить себя. Такой человек ищет жизненной борьбы, считая, что лишь через нее возможно самоутверждение, обретение своих идеалов. Если возникшее препятствие отнимает слишком много времени, в ход вводятся все силы; возможен фанатизм. Покой воспринимается почти как смерть. Сильно выражено желание вести людей за собой.

- **Рост средний или выше среднего, худощав, спортивная фигура, природенная военная выправка. Лицо часто длинное, как и шея. Румяный цвет кожи, голова широкая в висках, иногда скуластая и узкая в подбородке. Тонкие выразительные черты, острый взгляд. Глаза серые или серо-карие, зелено-карие, ореховые. Волосы, иногда красивые в юности, темного или рыжего цвета, грубые, порой кудрявые, рыжеватые бакенбарды, иногда залысины. Четкие, густые брови. Отметины или шрам на голове или лице.**



## • **Асцендент во Льве**

- Русые, светлые, рыжие волосы, волнистые, кудри.
- Очаровательны, приятные, сердечные, естественные, обворожительная открытая, сердечная улыбка, покоряющая. Спину держат прямо, если сидят в неудобной позе, то всегда расправляют плечи. Естественны в своем поведении. Но в разговоре захватывают инициативу и ведут монолог, правда, немного мягче, чем Овны. Любят командовать, лидировать. Любят быть в центре внимания. Делают все для обращения внимания на себя (одежда, разговор).



IBaller.com



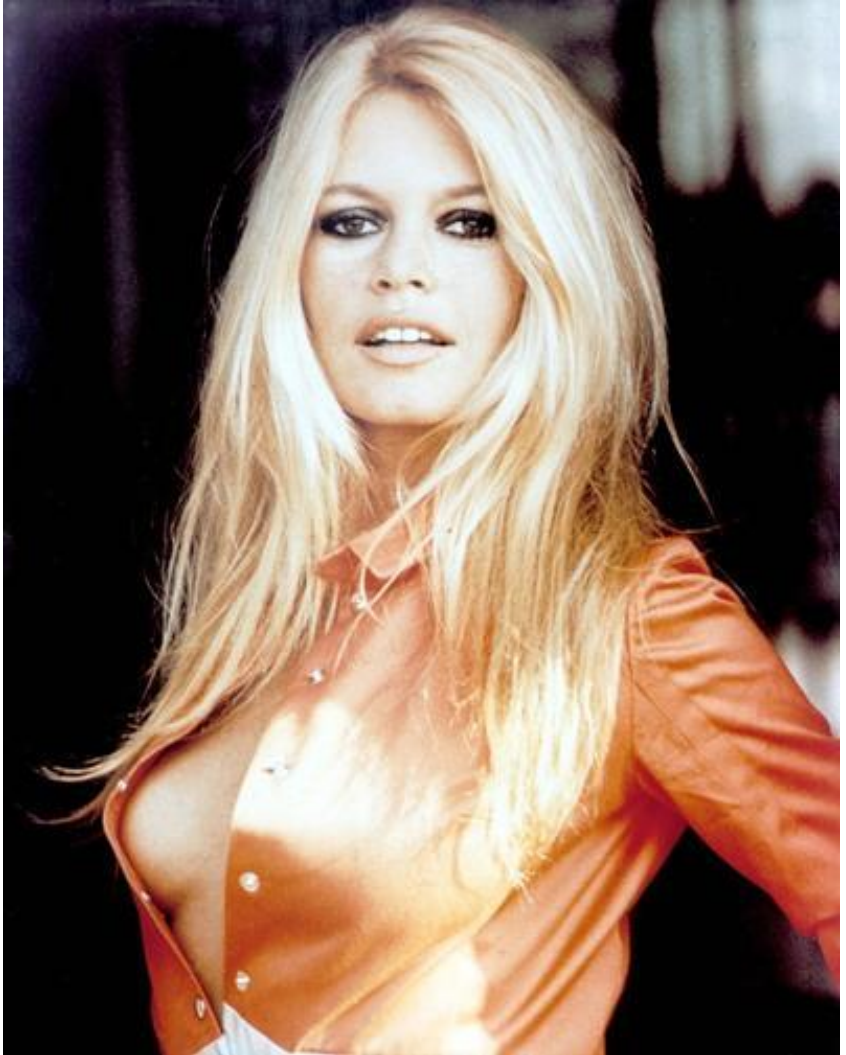




- **Асцендент в Стрельце** — В общении с окружающими жизнерадостны и приветливы. Окружающие воспринимают их как общительных искателей, возможно, склонных к авантюрам. Проявляется некоторое высокомерие в обращении, но есть и готовность оказать помощь. В жизни стремятся занять руководящее или лидерствующее положение. Свои принципы и установки проводят в жизнь воинственно, но всегда по-рыцарски, что свидетельствует об их человеческой зрелости.

- **Лоб юпитерианца интеллектуализирован, слабо наморщен, потому что они живут привольной жизнью. Глаза большие, открытые, искренние, честные. Нос крупный, нижняя часть мясистая. Округлый подбородок, несколько отступающий внутрь. Большие уши с ровными мочками. Мягкие, коричневые, волнистые волосы. Светло-коричневые брови с ямочкой над носом. Широко открытые серые глаза.**

- **Плечи сильные, спина массивная. Гибкие, мускулистые руки, несколько укороченные, ладони квадратные, пальцы толстые и длинные.**
- **Бёдра широкие, относительно короткие ноги тяжелы, с варикозно расширенными венами. Икроножные мышцы развиты хорошо, щиколотки массивны, но ступни маленькие и полные.**



## **Анализ профессии:**

- **1. Оценить личность человека. Какие интересы ему свойственны?**

**(Асцендент, планеты в знаках и домах, аспекты)**

- **2. Каков тип мышления человека?**

**(Меркурий, 3 дом)**

- **3. Склонен подчиняться или управлять?**

- **4. Оценить куспид 10 дома. Знак, планеты.**

- **5. Оценить взаимосвязи планет 10 и 2 дома, 10 и 1 дома.**

**Примечание:** Очень часто профессия выбирается по асценденту (то, что хочет САМ человек), либо по 2 дому (то, что приносит прибыль).  
Профессия может быть выбрана родителями.

- Известно, что профессии подразделяются на:
  - интеллектуальные, связанные с искусством (режиссер, дирижер, композитор и т.д.;
  - - интеллектуальные, связанные с точными науками (физик, математик и др.).
- Профессии могут подразделяться на:
  - - профессии, связанные с гуманитарным (историческим) образованием (искусствовед и др.);
  - - профессии, подразумевающие юридическое образование (юрист консультант, адвокаты, прокуроры, судьи, следователи);
  - - профессии, связанные с экономическим образованием (экономист, главный бухгалтер, трейдеры, брокеры, менеджеры, менеджер-организатор



- - профессии, связанные со спортом (волейболистка, бегунья, футболист и т.д.);
- - профессии, связанные с производством;
- - профессия военного;
- - медицинские профессии (хирург, терапевт, стоматолог, психиатр, педиатр и т.д.);
- - профессии, связанные с 2 домом (дом талантов), где главная планета Венера (художник, скульптор, дизайнер), профессии сценического искусства (актеры, балерины, танцовщицы, певица, оперная певица);
- - профессии, связанные с занятием руководящих должностей, требующие обязательного высшего образования, как назначаемые, так и избираемые (чиновники, главы крупных корпораций, руководители хозяева и т.д.).

## **Опасные профессии.**

**Это милиция, пожарные, МЧС и т.п. Все эти люди имеют в своих картах формулу опасности для жизни I или X-VIII. Это один из главных признаков подобной профориентации.**

**Если профессиональная деятельность связана с задержанием, насилием, даже убийством кого-то (омон, милиция), то должна быть формула не просто I|X-VIII, а I|X-VII-VIII, т.е. формула ненависти, формула причинения физического вреда другому человеку. Здесь при исполнении служебных обязанностей возможно открытое столкновение, применение оружия, насилие.**

- - **Асцендент в Скорпионе или Овне.  
(иногда в Раке)**
- - **В первом доме: Марс, Плутон.**
- - **10 дом в Скорпионе, Овне, Водолее.**
- - **В 10 доме есть Марс, Плутон, Венера.**
- - **Марс в Скорпионе, Овне, Раке.**
- - **Заполненный 8 дом.**

- **Бизнесмен:**
- - **положение Лилит во втором, восьмом или десятом доме предрасполагает к бизнесу.**
- - **Формула бизнеса. Это II+VIII, т.е. три и более связей между элементами второго и восьмого домов. Другое название этой формулы - "формула стяжательства", человек жаждет денег, и он их может получить.**

- **ПЕДАГОГИКА, УЧИТЕЛЬСТВО.  
ОККУЛЬТНОЕ УЧИТЕЛЬСТВО,  
ПРОФЕССИЯ СВЯЩЕННИКА**
  1. **Сильные планеты у педагогов:  
Юпитер, Хирон (учитель должен иметь  
знания более высокого порядка, чем  
ученик, и должен уметь перенести их  
на уровень неспециалиста), Меркурий,  
Солнце.**
- **Асцендент в Близнецах или Стрельце.**
- **10 дом в Стрельце или Близнецах.**
- **Сильный 9 дом.**

- **Медицина:**
- Для медицины общее значение имеет десятый и двенадцатый дома гороскопа. 10-й дом ([Козерог](#)) отвечает за психологическую выдержку, терпение, точность и самодисциплину, а 12-й (Рыбы) за милосердие и сострадание.
- Асцендент в Раке, Рыбах.
- В 10 доме Луна, Нептун.

- **Овен:** Нейрохирургия. Глазная клиника.  
**Телец:** Эндокринология.  
Отоларингология. Инфекционные больницы.  
**Близнецы:** Невропатология.  
Пульмонология. Туберкулезный диспансер.  
**Рак:** Гастроэнтерология. Генетика.  
**Лев:** Кардиология и ревматология.  
**Дева:** Физиотерапия, фармакология, аптека  
Общая терапия

- **Весы**: Нефрология, урология. Пластическая и косметическая хирургия.  
**Скорпион**: Онкология, химиотерапия. Гинекология и урология. Больницы хирургического профиля. Патологоанатомические отделения.  
**Стрелец**: Дерматолог. Диетолог. Специалист по лечебной гимнастике.  
**Козерог**: Стоматология, протезирование и ортопедия. Травматология (не оперативная). Травматологические институты и травмпункты. Скорая и неотложная помощь.  
**Водолей**: Нетрадиционная медицина. Консультативный кабинет целителя, биоэнерготерапевта. Рентгенотерапия.  
**Рыбы**: Психиатрические больницы и диспансеры, наркологические пункты. Гомеопатия.



# **Художник, скульптор**

**Живописью управляет планета красоты – Венера. Именно она должна попадать в X дом. При этом важна её связь с Сатурном (форма, объём) и Ураном (воображение), то есть приветствуется попадание этих планет в X дом.**

**Очень мощное влияние Венеры испытывают представители Зодиака – Весы и Тельцы. Для них попадание указанных планет в дома – не обязательно.**

**Формула творчества, по нахождению планет в Знаках Зодиака:**

- Венера в Тельце, Весах, Козероге или Водолее;**
- Уран в Тельце или Весах;**
- Сатурн в Весах.**

- **Актёрское мастерство**

**Талант актера имеет наиболее сложную формулу в гороскопах. А наиболее удачное амплуа формирует его доминирующая планета и стихия Знака Зодиака.**

**Водные Знаки - трагик, лирик, драма.**

**Воздушные Знаки - инженерю, любовник, щеголь, травести, затейник, маг, куртизанка.**

**Земные Знаки - отец, лакей, простака, злодей, матрона, интриган, моралист, суфразжист.**

**Огненные Знаки - комик, тиран, король, шут, эксцентрик.**

- - **Асцендент во Льве.**
- - **Сильный 5 дом.**
- - **В 10 доме Венера, Солнце, Нептун, Луна.**
- - **В 1 доме: Венера, Солнце, Луна, Меркурий.**

- **Меркурий – основополагающая планета актера, и это, пожалуй, единственный случай, когда благоприятна ретроградность Меркурия. Большое внимание уделяется его местоположению в натальной карте, в Знаках Зодиака:**
  - **Меркурий в Раке и Рыбах - расширяет спектр эмоций, которые актеру важно пережить в образе своего героя;**
  - **Меркурий в Овне и Скорпионе – усиливает энергетику и придает харизму;**
  - **Меркурий во Льве способствует популярности.**

- **Танцы** – искусство владения своим телом. Танцевальный талант формируют прекрасная Венера и энергичный Марс. В данном случае Марс отвечает за двигательную активность и чувство ритма. Должен существовать хотя бы один аспект Венеры с Марсом или любое взаимодействие Марса и Венеры, например:
  - Марс в Весах или в Тельце;
  - Венера в Овне.Однако танец требует также и музыкального восприятия. Талантливый танцор одновременно "дружит" с музыкой. За это отвечает планета Нептун. Идеальная формула танцора: Марс или Венера в IX доме и Нептун в X доме.

- **Музыка**

**Нептун – самая музыкальная планета (связан с Рыбами). Музыкальный слух порождает взаимодействия Нептуна с Луной и Сатурном.**

**Следовательно, формула певца имеет Нептун в IX доме и Луну или Сатурн в X доме.**

**В качестве музыкальных задатков также рассматриваются:**

- **Нептун в Раке или Рыбах;**
- **Луна или Сатурн в Рыбах.**

- **Попадание Венеры в знак Тельца, дает голос приятный и мелодичный, попадание в Знак Скорпиона дает завораживающий, магнетический голос, а при попадании Марса в Знак Тельца, голос, хоть и будет обладать энергией, но создается впечатление, что человек не поёт, а «кричит» со сцены. Истинное пение невозможно без работы диафрагмы. Поэтому для классического певца благоприятно попадание Венеры в Знак Весов, либо нахождение в Весах - Сатурна или Марса, придающих выносливость. И ещё один характерный признак певца - это асцендент Рака.**

- **Организаторские способности** свойственны тем, у кого в натальной карте заметное преобладание Солнца или Юпитера. Благоприятные аспекты Юпитера с Меркурием означают методичный и хорошо организованный ум, а гармоничная связь между Юпитером и Марсом – организаторский дар при более активном, предприимчивом характере. Благоприятное влияние Сатурна добавляет к общему облику человека строгости и порядка, настойчивости и способности предвидеть результаты своих усилий, что делает устойчивым заведенный им порядок.



- **Политика способности**

Для того, чтобы в человеке проявились способности к политике, необходимо сильное положение Солнца или Юпитера в благоприятном аспекте с Марсом (что придает напора и воинственности) и с Сатурном (терпение и упорство). В натальной карте должны быть заняты планетами 7, 10 и 11 дома, а идеальной комбинацией будет Солнце в соединении с МЦ (блистательное продвижение по социальной лестнице) и Юпитер в соединении с Асцендентом (сильная личность с природной властью в характере).

- **Очень большое значение имеет также положение Луны, поскольку именно от нее в первую очередь зависит популярность. В картах рождения многих политических деятелей Луна находится в соединении с Солнцем, что предполагает большую способность адаптироваться к новым условиям и приспособлять действительность к своим собственным планам.**

## • **Реклама**

**Способности к рекламной деятельности являются следствием тройного влияния планет: Луны (воображение и популярность), Меркурия (быстрота и умение приспосабливаться, чувство ситуации) и Юпитера (оппортунизм и организаторский талант). Также немаловажны благоприятные аспекты Венеры: они приносят эстетическую ноту. Знаки Воздуха являются тоже благоприятствующими знаками из-за подвижности и быстроты. Знаки Огня способствуют развитию динамизма, нередко так необходимого в этой профессии. Рыбы легко адаптируются к моде и ко вкусам дня. Наихудшее положение в этой сфере деятельности занимают знаки**

- **Психолог:**
- - Меркурий в водных знаках.
- - В 3 доме Нептун, Луна, Меркурий.
- - Асцендент в Рыбах, Раке, Скорпионе.

## **Литература:**

- **«Астрология профессий»**

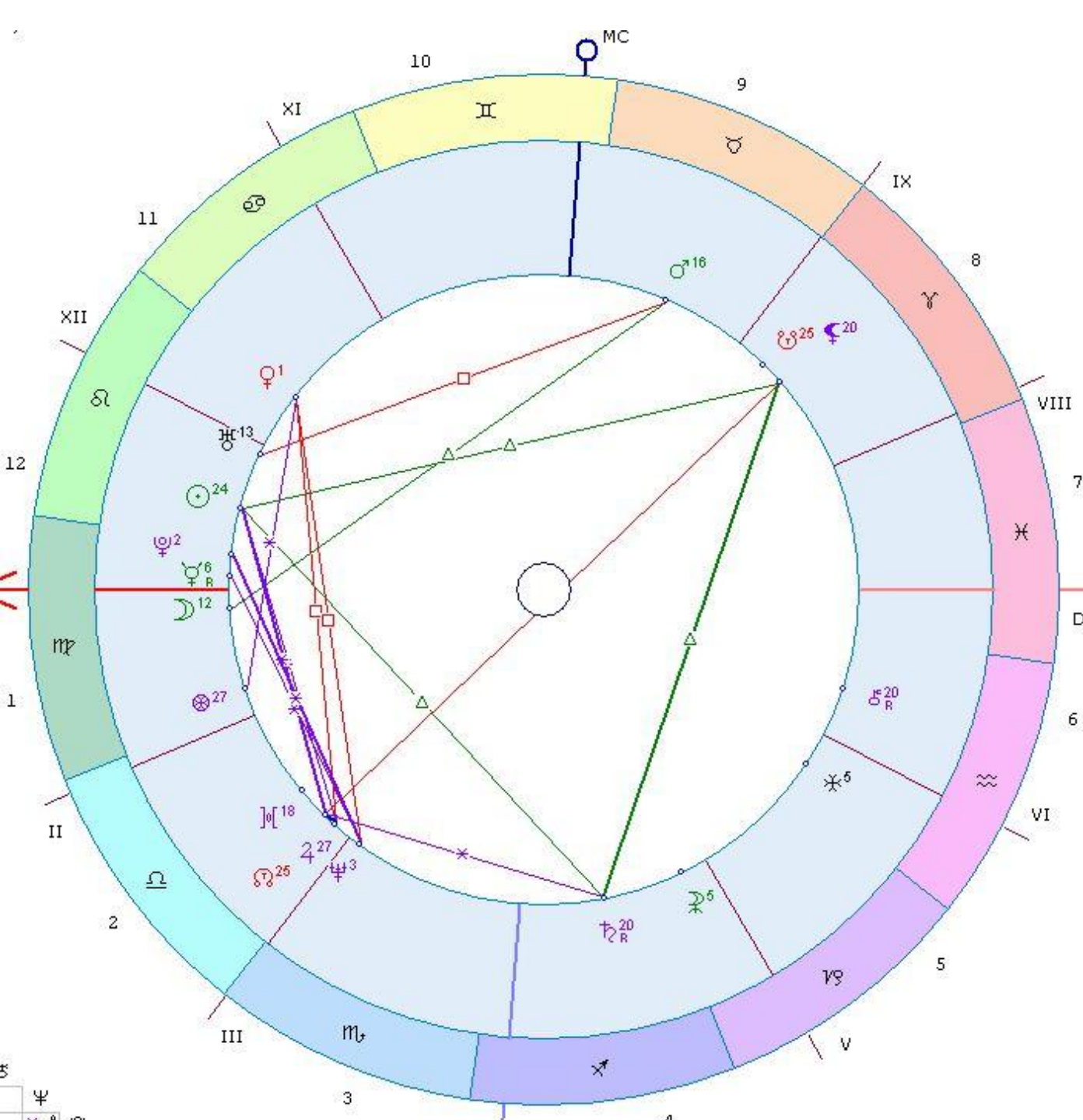
**С. Шестопалов**

- **«Планеты и профессии»**

**М. Левин**

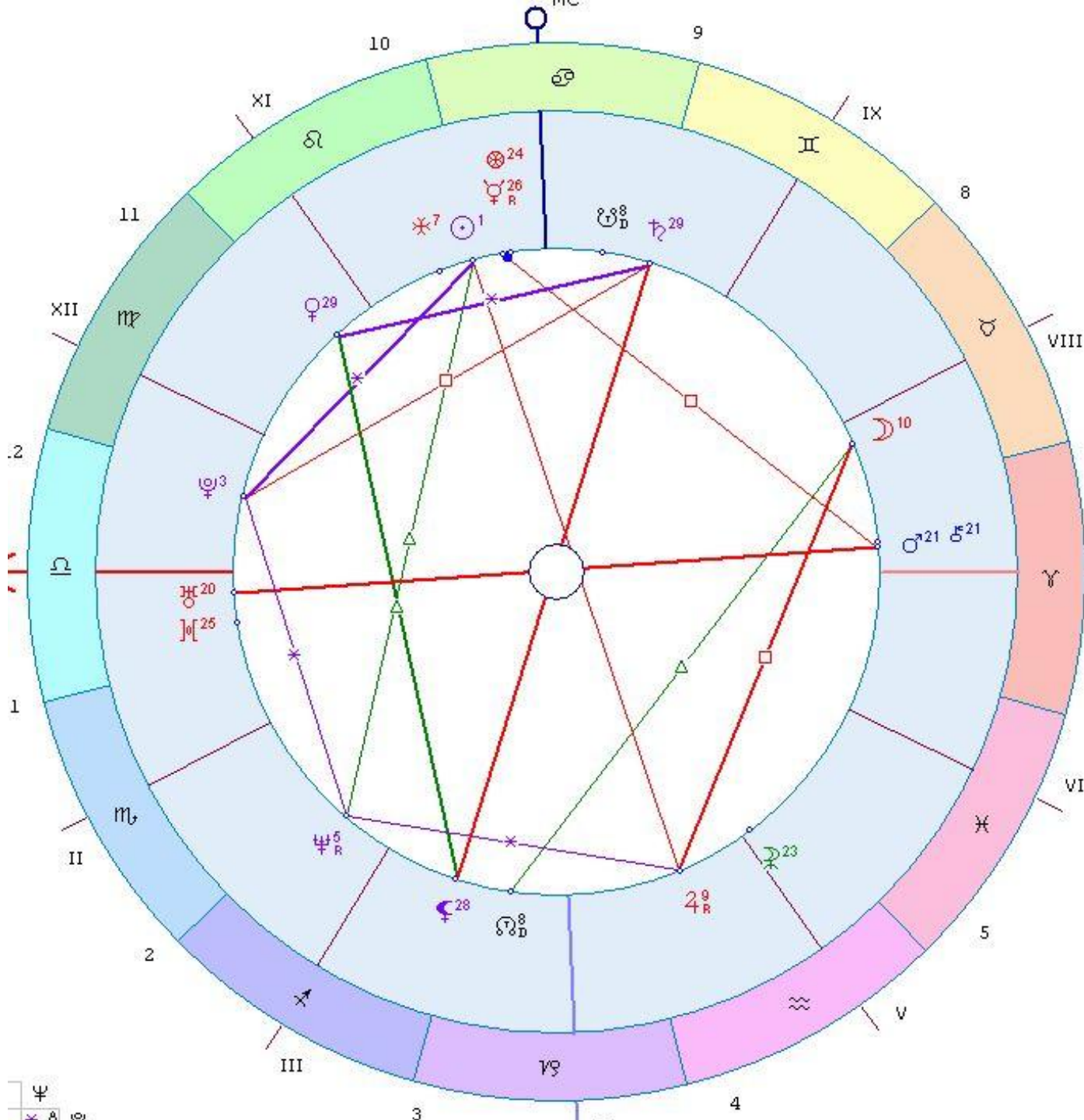
- **«Астрология в выборе профессий»**

**С. Вронский.**



Haar

- ☉ 23 ♌ 7
- ☾ 11 ♋ 33
- ☿<sub>R</sub> 5 ♎ 39
- ♀ 0 ♌ 32
- ♁ 15 ♏ 23
- ♂ 26 ♐ 24
- ♃<sub>R</sub> 19 ♈ 9
- ♁ 12 ♌ 42
- ♄ 2 ♎ 18
- ♅ 1 ♎ 43



Color	Symbol	Number	Sign	Value
Green	☉	0	♈	46
Green	☽	3	♉	1
Red	♀ <sub>R</sub>	*25	♊	7
Green	♀	28	♋	27
Green	♂	20	♌	9
Red	♂ <sub>R</sub>	8	♍	4
Green	♃	28	♎	57
Green	♂	19	♏	15
Green	♃ <sub>R</sub>	4	♐	49
Red	♃	2	♑	9

☉  
☽  
♀  
♂

# **ДЕНЬГИ И НАСЛЕДСТВО В НАТАЛЬНОЙ КАРТЕ**



- **Для того, чтобы сделать вывод о материальном благополучии человека, необходимо обратить внимание в его карте на второй и восьмой дома. Вторым домом традиционно считается домом Тельца и отвечает за деньги, полученные от собственных талантов, а также заработную плату. Восьмым же домом, символический дом Скорпиона, и это гораздо более высокие доходы: счет в банке, проценты по вкладу, наследство, чужие деньги, например, деньги брачного партнера.**

- **Практика показывает, что практически у всех более менее крупных предпринимателей, бизнесменов очень много планет находится именно в этом доме. Но просто наличие планет во втором или восьмом домах, еще не свидетельствует о богатстве. Необходимо оценить какие именно это планеты, как они связаны с другими элементами карты.**

- **Так, например, если в одном из этих домов, расположены Юпитер или Венера, то финансовое положение данного человека, будет выше, чем у остальных. Юпитер, всегда дает увеличение, и наряду с Венерой является "благодетелем". Если эти планеты находятся во втором доме - следовательно, вы самостоятельно сможете очень хорошо зарабатывать. В случае, нахождения "благодетелей" в восьмом доме, с высокой долей уверенности можно сказать, что ваш супруг или супруга будут иметь довольно высокий доход. Другой вариант - возможно и получение наследства.**

- **Если же, в этих домах, расположен Сатурн, то о высоком материальном положении, говорить трудно. Сатурн в финансовых домах, говорит об экономности, относительно невысоких доходах. Однако, нередки ситуации, когда наследник, получивший состояние, просто не мог его сохранить. Ведь, получить деньги - это одно. Сохранить, а что еще более важно - приумножить богатство - совсем другое. Человек с гармоничным Сатурном во втором доме, никогда не будет беден, потому что всегда будет иметь некую "запашку" про запас, всегда сможет сохранить то, что он заработал.**

- **Нептун, находящийся в одном из "денежных" домов, собственно не сулит ни богатство, ни бедность. Нептун планета иллюзий, обмана, мечтаний. Так что, при таком положении, существует опасность потерять какую-то часть денег вследствие обмана или нечестности. Поэтому, дабы избежать таких ситуаций, можно посоветовать зарабатывать деньги по сферам Нептуна: фармацевтика, нефть, музыка, парфюмерия и т.д. Однако, Нептун, помимо прочего, еще и интуиция, так что, гармоничный Нептун, может давать "нюх на деньги.**

- **Уран - это всегда неожиданность, поэтому могут быть как непредвиденные заработки (например, премия или выигрыш в лотерею), так и непредвиденные убытки. Уран, расположенный во втором или восьмом домах, особенно хорош для астрологов, астрономов, программистов, физиков, т. к. их сферы деятельности напрямую связаны с Ураном. А вот иметь в "денежных" домах Плутон, довольно опасно. Эта планета может дать очень многое, но и в одночасье лишит всего, оставив банкротом.**

- **Раху во 2 и Кету в 8 доме говорят о том, что лучше не жить за чужой счет, не брать в кредит и не оформлять страховку, не вступать в права наследства, в общем, стараться никак не соприкасаться с делами 8 дома. Нужно стремиться к зарабатыванию денег самостоятельно, обустраивать удобную и комфортную жизнь своими руками, жить в комфорте среди красивых вещей, быть так сказать гедонистом.**

# **АНАЛИЗ ФИНАНСОВОГО ПОЛОЖЕНИЯ ЧЕЛОВЕКА**



- **1. Доходы и наследство описываются 2 и 8 домами соответственно.**
- 2. Уран и Нептун в благоприятном аспекте с Венерой или Юпитером могут принести богатство.**
- 3. Уран в аспекте с Нептуном или Венерой могут принести неожиданное богатство.**
- 4. Соединение Нептуна/Юпитера-явно предсказывают деньги. Человек с таким соединением знает что его ждёт богатство и оно к нему приходит.**
- 5. будучи естественным правителем восьмого дома, Плутон может принести наследство.**
- 6. На картах многих миллионеров можно увидеть соединение Плутона/Юпитера или**

- **7. Богатство могут принести Юпитер в трине с Сатурном и даже Юпитер в квадратуре с Сатурном.**

**Часто эти планеты находятся в Раке или Козероге.**

- 8. Если Солнце во втором доме в нескольких аспектах человек сам зарабатывает деньги. Если нет**

**аспектов то он будет ограничен в зарабатывании денег.**

- 9. Солнце в 1 доме дает возможность самостоятельно сколотить капитал.**

- 10. Если Солнце в 4 доме, то судьба и семья помогут сколотить капитал.**

- 11. Если Солнце в 7 доме успех придёт благодаря партнёрам, родственникам.**

- 12. Если Солнце в 10 доме человек будет притягивать возможности карьерного роста.**

- 13. Если Солнце в 8 доме Человек разбогатеет за счет инвестиций, а также могут получить**

# **Алгоритм трактовки финансового положения:**

- **1. Анализ 2 дома (собственные деньги) планеты в доме и их аспекты. Управитель 2 дома и его расположение -  
расположение, аспекты, знак зодиака. Знак зодиака на куспиде 2 дома.**
- 2. Анализ 8 дома ( совместные деньги с партнёрами по браку и делу, наследство).  
Управитель 8 дома его  
расположение - знак зодиака, аспекты, дом. Знак зодиака на куспиде 8 дома.**
- 3. Анализ 9 дома (ИНВЕСТИЦИИ от бизнеса, друзей и организаций). Планеты в доме, их аспекты. знак зодиака на куспиде 9 дома.**
- 4. Анализ денежных планет Венеры (естественного управителя 2 дома) и Юпитера (планеты расширения, изобилия, благополучия).**

**6. Анализ управителя Асцендента и его взаимосвязи с управителями 2 и 8 дома.**

**7. Планеты во втором доме указывают на активность связанную с зарабатыванием денег и их тратой.**

