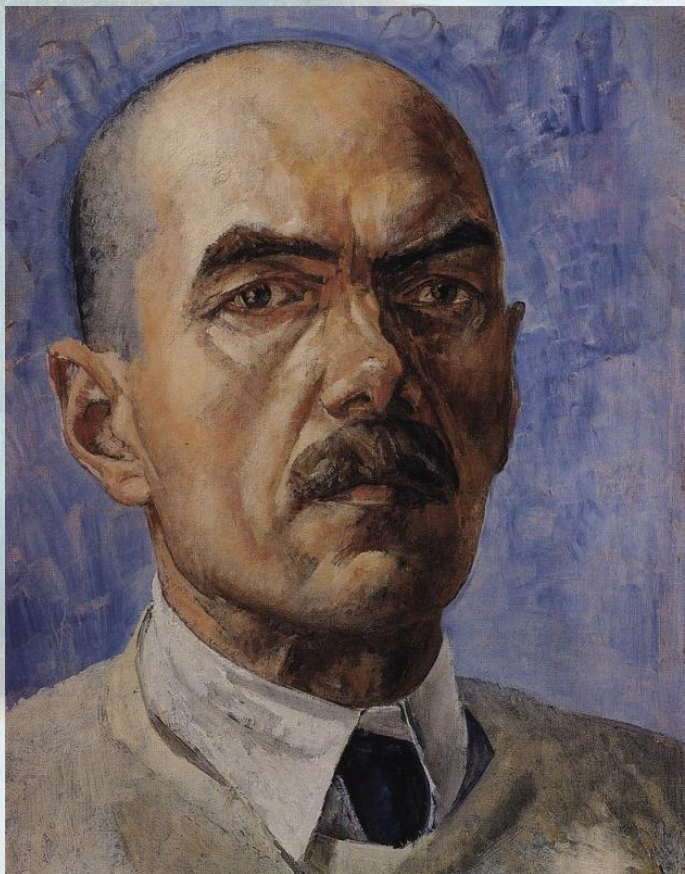


An impressionist landscape painting by Ilya Repin, showing a view from a window. The scene is dominated by a large, dark, vertical structure, possibly a tree or a wall, on the left. In the foreground, there is a white wall with a brown roof. The background features rolling hills and a small town with red-roofed buildings. The overall style is characterized by visible brushstrokes and a rich, somewhat muted color palette.

*Кузьма Сергеевич
Петров-Водкин*

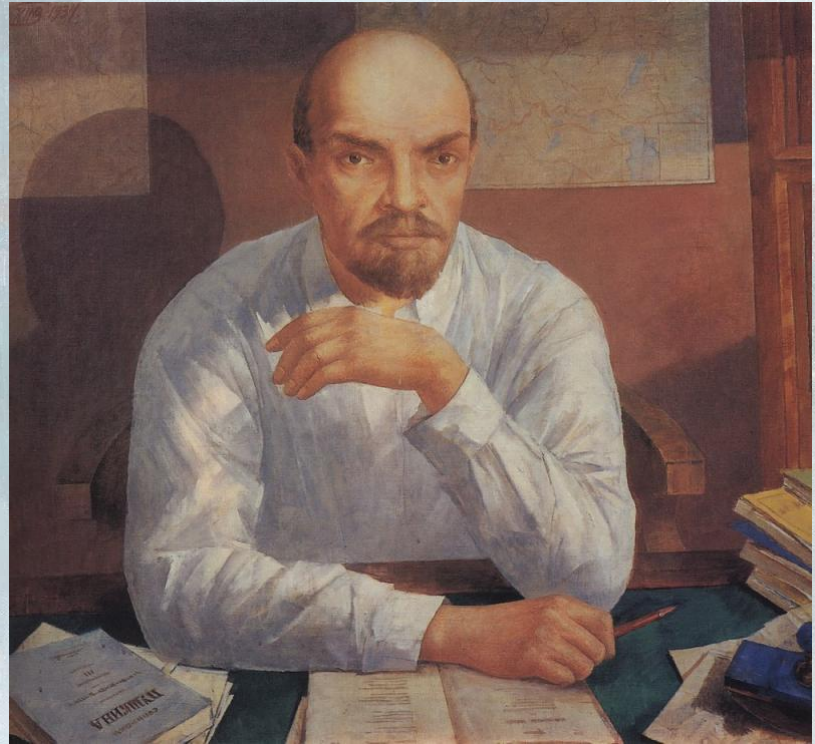
Выполнил: студент группы К3342
факультета ИКТ Зуйков Виктор.
Проверила: искусствовед, д.ф.н., профессор
Филичева Н.В.



Автопортрет, 1929

Кузьма Сергеевич Петров-Водкин - один из самых крупных и оригинальных русских художников первых десятилетий XX века. В его искусстве были стянуты в крепкий узел, казалось, далекие друг от друга художественные тенденции. Выдающийся живописец, непревзойденный рисовальщик, самобытный теоретик, прирожденный педагог, талантливый литератор, видный общественный деятель.

Это была личность сложная и в то же время цельная. Человек многосторонне одаренный. Художник, единственный в своем роде и типичный сын своего времени, с равным интересом писавший и русские иконы, и вождя революции Ленина. Без пристального внимания к этим и некоторым другим аспектам фигура Петрова-Водкина не может быть обрисована во всем ее своеобразии и художественной значимости.



Портрет В.И. Ленина, 1934

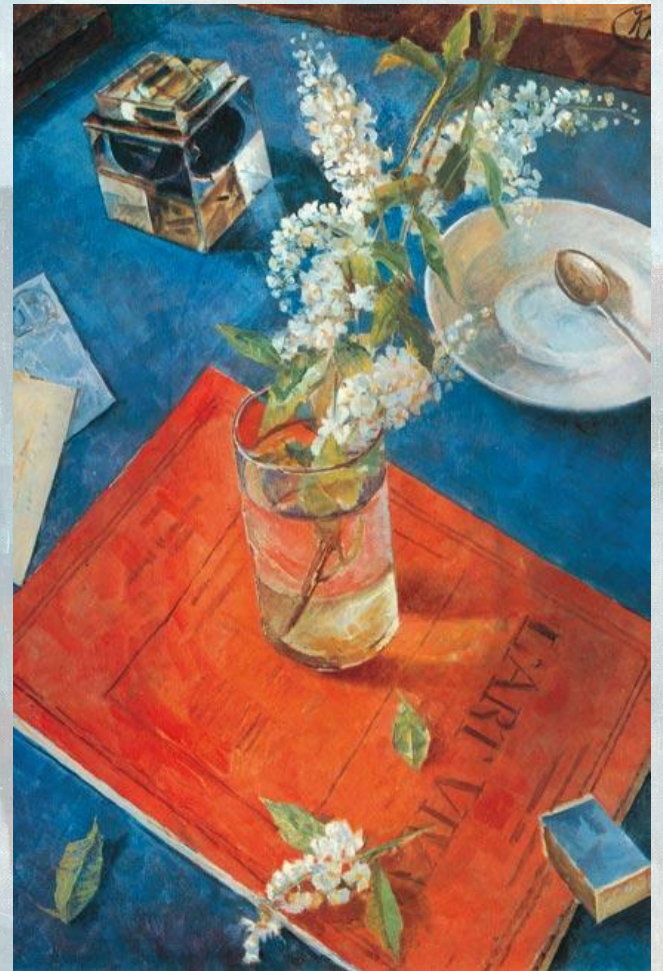


Богоматерь. Умиление злых сердец, 1914-1915



Троица, 1915

Кузьма Сергеевич родился в Хвалынске в 1878 году в семье башмачника. Уроки живописи брал еще в раннем детстве у нескольких иконописцев. После окончания средней школы устроился работать на верфь, планируя поступить в железнодорожный колледж в Самаре. После неудачи на экзаменах, он снова стал брать уроки живописи у Фёдора Бурова в 1893 году. В апреле 1895 года Буров умер. Но к счастью, вскоре Кузьма знакомится с известным архитектором Р. Мельцером, который приглашает его поехать учиться живописи в Петербурге.



Черёмуха в стакане, 1932



Портрет Анны Ахматовой, 1922

Петров-Водкин живет в Петербурге и посещает школу Барона Стиглица с 1895 по 1907 год. Затем он поступает в Московское Художественное Училище живописи, ваяния и зодчества, где учится в мастерской у В. Серова, И. Левитана и К. Коровина. С 1901 по 1904 год он берет уроки живописи у Антона Ашбе в Мюнхене. В 1906 году в Париже женится на Марии Йованович (1885-1960). С 1924 по 1926 год Петров-Водкин жил во Франции со своей семьей. В 1922 году он создает портрет русской поэтессы Анны Ахматовой. С помощью советского правительства, он совершает несколько путешествий по СССР.

Многие факты жизни и, главное, интереснейшие мысли Петрова-Водкина остались бы неизвестными, не помоги своим будущим исследователям сам художник. Уже в конце 1890-х - первой половине 1900-х годов Петров-Водкин много сил и души отдавал писательству.



Кузьма Сергеевич
ПЕТРОВ-ВОДКИН

Хлыновск
Пространство
Эвклида
Самаркандия

Однако вскоре наступил перелом. "К худу или к хорошему, со мной произошел поворот в сторону живописи, и литература осталась почти в стороне, по крайней мере за последнее время", - писал он матери из Франции осенью 1907 года.

Осенью 1909 года Петров-Водкин погружается в работу над картиной "Сон", представляющей собой своеобразное переложение на язык живописи начала XX века прелестной юношеской картины Рафаэля "Сон рыцаря". Во "Сне" Петрову-Водкину удалось создать весьма неожиданный, но цельный в стилевом отношении мир картины. Чтобы достичь искомого эффекта, Петров-Водкин избрал жесткую дисгармоничную цветовую гамму и так же жестко промоделировал тела, прорисовав их контуры.



Сон, 1910



Сон, 1910

После написания "Сна" возникла долго не затихавшая полемика, утвердившая имя Петрова-Водкина в ряду имен наиболее оригинальных и смелых русских художников тех лет. И сам он отчетливо понимал значение всего произошедшего, когда писал матери: "Нынешний год с моей картиной "Сон", сделавшей меня известным и в большой публике, - этот год вздернул меня совсем на дыбы и теперь я чувствую себя за каждый будущий мазок ответственным больше, чем раньше".



Ураган, 1914



Полдень. Лето, 1917

Петров-Водкин стремился обнаружить в человеке проявление вечных законов мирового устройства, сделать конкретное изображение олицетворением связи космических сил. Отсюда и монументальность стиля, и сферическая перспектива, т.е., восприятие любого фрагмента с космической точки зрения, и понимание пространства как одного из главных рассказчиков картины.

Показанная в 1912 году на выставке "Мира искусства" картина "Купание красного коня" была воспринята зрителями как художественное откровение, став самым знаменитым произведением Петрова-Водкина. Здесь художнику с редкой силой удалось добиться возведения "момента живой природы" в "вечную реальную окаменелость" живописного шедевра, соединившего в себе общечеловеческие нравственные и художественные традиции.



Купание красного коня, 1912



Купание красного коня, 1912

Он хотел передать в своей картине ощущение каких-то самому ему еще не вполне ясных, но томивших его предчувствий очистительных перемен во всей жизни страны. Набатный красный цвет коня звучал как призыв к новой жизни, неведомой и прекрасной. Неконкретность своих предчувствий невольно подтвердил сам Петров-Водкин, сказавший через два года после создания картины, когда началась мировая война, что "у него неожиданно для него самого мелькнула мысль - так вот почему я написал "Купание красного коня".

Это было то смутное, но пророческое предчувствие, даром которого наделены истинные поэты и художники.

На рубеже 1920-х и 1930-х годов Петров-Водкин написал две автобиографические повести - "Хлыновск" и "Пространство Эвклида", - где с поразительным литературным мастерством и образной остротой воспроизвел картины своего детства, юности и годов учения, изложил собственное понимание многих проблем жизни, искусства, ремесла художника. Это важнейшие источники сведений о формировании Петрова-Водкина и его взглядах.

Нузьма Сергеевич
ПЕТРОВ - ВОДКИН



Хлыновск
Пространство
Эвклида
Самаркандия

В последние годы жизни Петрова-Водкина его искусство - в силу не всегда органичных и удачных попыток примирить в нем давно сложившийся характер живописи с предъявляемыми к ней жесткими требованиями - не находило достаточного общественного признания.



Виноград, 1938



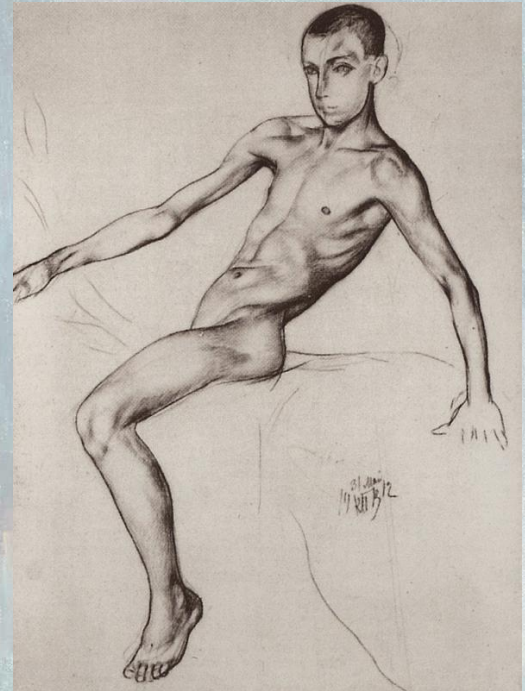
Девочка в лесу, 1938

Кузьма Сергеевич умер от туберкулеза 15 февраля 1939 года в Ленинграде.

После смерти художника его имя было вычеркнуто из советского искусства. В течение последующей четверти века о Петрове-Водкине, казалось, забыли, картины его почти исчезли из экспозиций музеев. Лишь однажды, в 1947 году в Санкт-Петербурге, была устроена небольшая выставка его рисунков.



Пейзаж, 1915



Мальчик-всадник, 1912

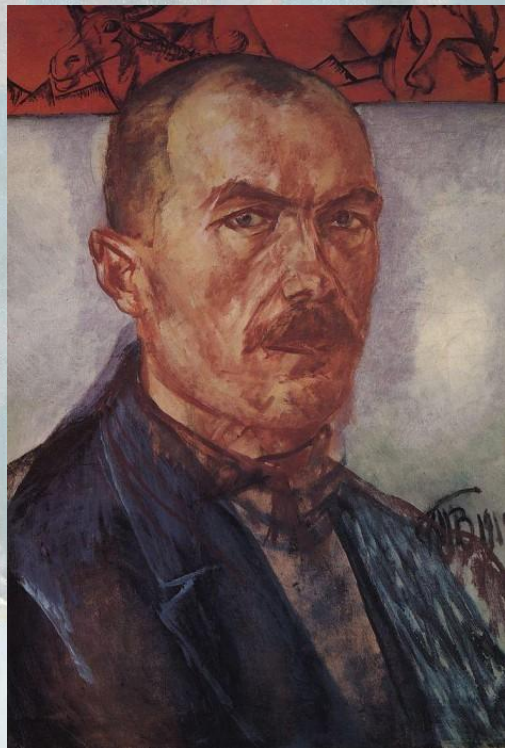
Однако истинное искусство рано или поздно получает признание. В 1965 году в Москве энтузиасты устроили скромную по размерам выставку его работ в Центральном Доме литераторов. Спустя год Русский музей в Санкт-Петербурге, обладающий крупнейшей коллекцией картин и рисунков мастера, организовал ретроспективную экспозицию, имевшую огромный успех и показавшую истинный масштаб его искусства.



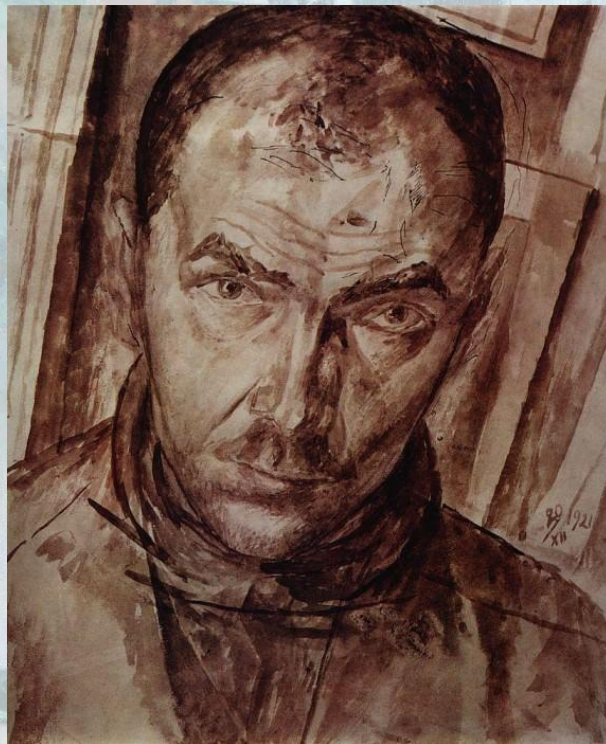
Смерть комиссара, 1928

Петров-Водкин сразу занял место в первом ряду русских художников XX века. В целой серии статей разных авторов и в соответствующих разделах общих работ творчество Петрова-Водкина и его отдельные произведения стали объектом пристального изучения. Наконец, в 1970 году вышли новым изданием его автобиографические повести.

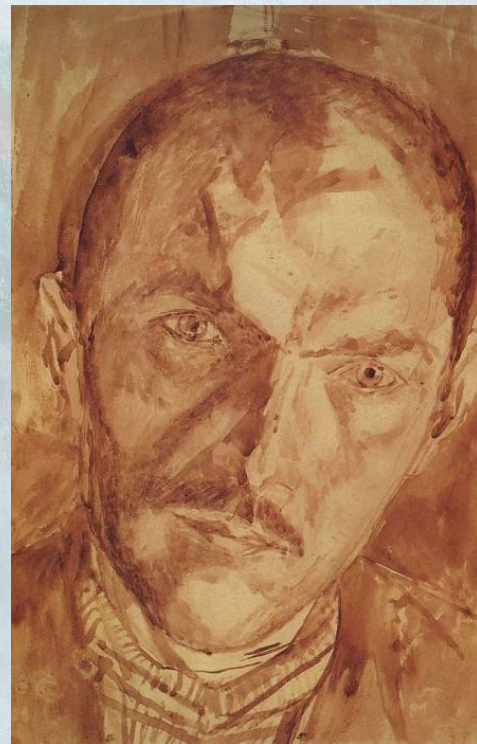
Кузьма Сергеевич за свою жизнь написал несколько автопортретов.



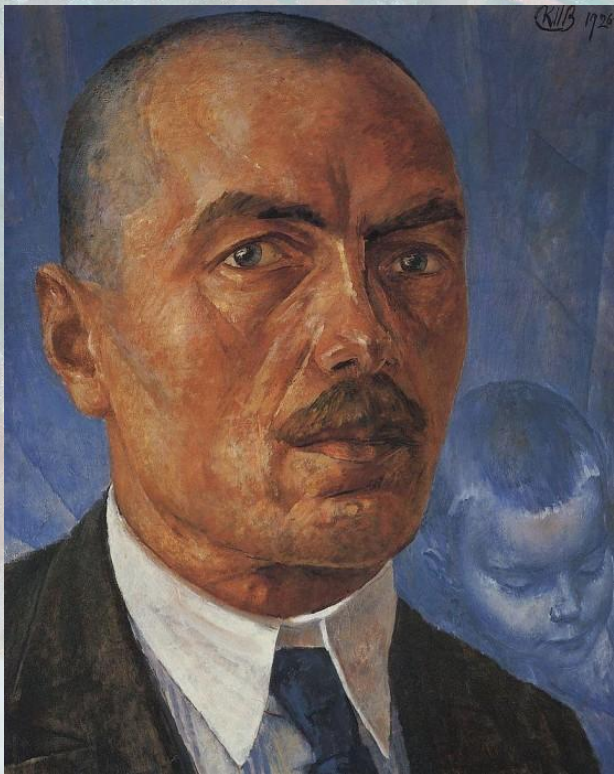
Автопортрет, 1912



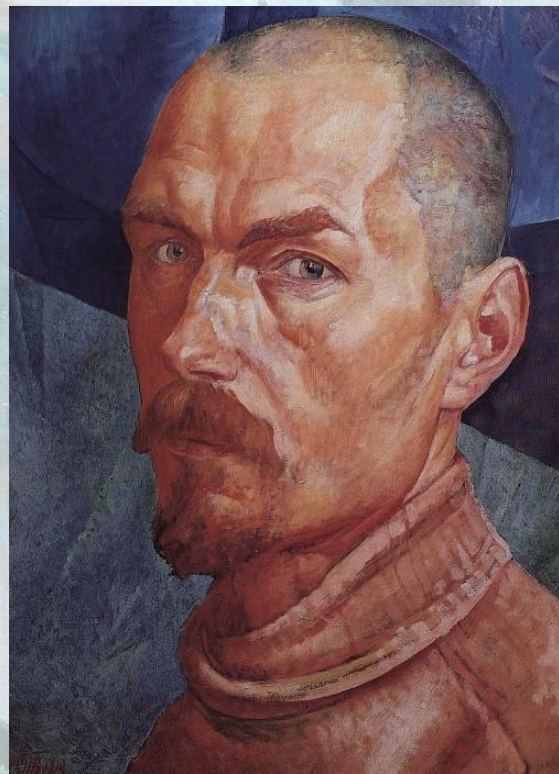
Автопортрет, 1921



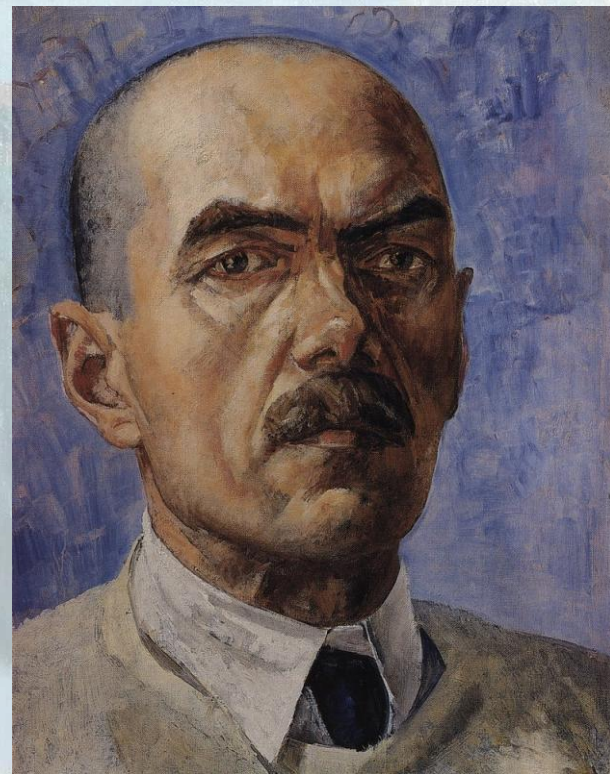
Автопортрет, 1921



Автопортрет, 1926-1927



Автопортрет, 1926-1927



Автопортрет, 1929

Рассмотрим тему Материнства в произведениях Петрова-Водкина.



Мать, 1913



Мать, 1915



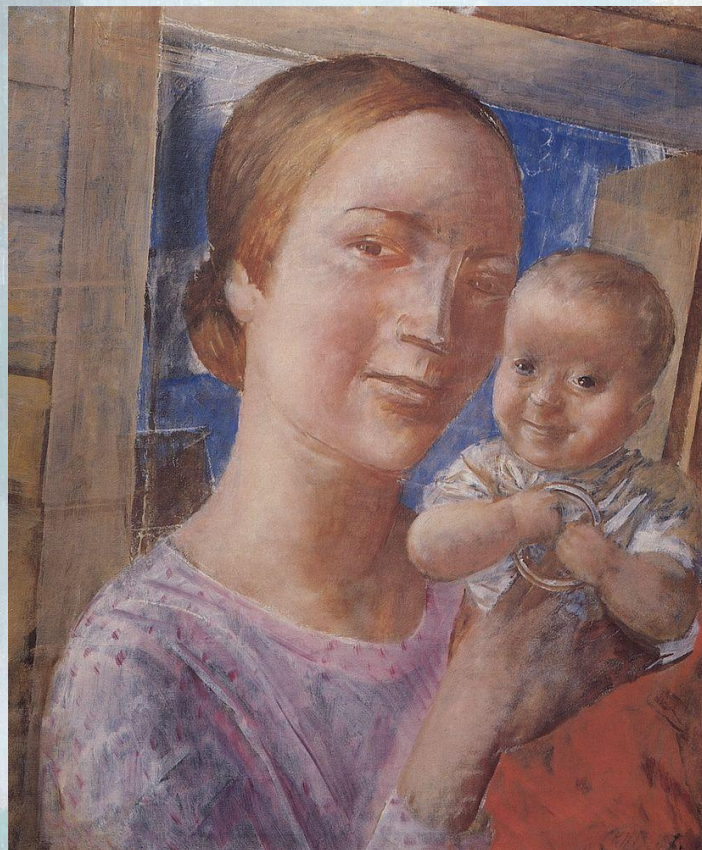
Мать, 1919



1918 год в Петрограде, 1920

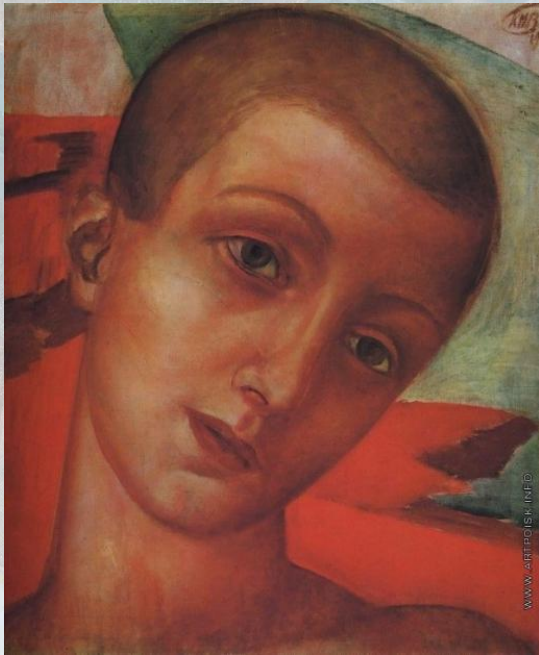


Материнство, 1925



Мать и дитя, 1927

На последующих слайдах можно увидеть другие произведения Петрова-Водкина 1910-1920 гг.



Голова юноши, 1910



Изгнание из Рая, 1911



Мельница, 1912



Девушки на Волге, 1915

Поисками национального отмечена картина «Девушки на Волге» (1915). Используя силу чистых цветов, Петров-Водкин, вероятно, хотел приблизить свое произведение к монументальным росписям, связать его с традициями древнерусского искусства.



Две девушки. Этюд к картине "Девушки на Волге", 1915



Скрипка, 1918



Натюрморт с зеркалом, 1919





Мальчики (Играющие мальчики), 1911

Теперь уже ни у кого, кажется, нет сомнений в том, что в лице Петрова-Водкина русское искусство имело мастера огромного масштаба, глубоко самобытного и оригинального, художника-философа, стремившегося понять и претворить в своем искусстве человека, предмет, явление, Вселенную во всей их сложности и глубине.

Именно такие редкостные по самой природе их дарования люди более всех других продвигают вперед художественное познание мира.

Список литературы:

1. <https://ru.wikipedia.org>
2. <http://kozma-petrov.ru>
3. <http://artpoisk.info>
4. <http://zolotayapalitra.ru>

В одной из частных московских коллекций хранится пейзаж, условно названный владельцем «Пейзаж с тополями», датированный 1925 годом. Авторская подпись выполнена латинскими буквами «K.P.V.» – так К.С. Петров-Водкин подписывал работы, выполненные в Париже в 1924–1925 годах, с ориентацией на потенциальных западных покупателей. Предполагается, что под этим названием скрывается пейзаж «На Сене», местонахождение которого было до недавнего времени неизвестно. Именно это произведение является фоном презентации.

