

МАОУ «Кожевниковская средняя общеобразовательная школа №2»

Словарь юного портного

Автор: Акулич Светлана Павловна –
учитель технологии



Аннотация.

Шитье фартука, юбки, ночной сорочки, сарафана и др. одежды собственными силами всегда было, и будет оставаться одним из распространенных и любимых занятий многих девушек на уроках технологии. Получить изделие именно такое, которое нравится, идет, соответствует вкусу, хорошо сидит на фигуре, не зависимо от ее индивидуальных особенностей и даже дефектов, можно, только сшив его самостоятельно.

В любой профессии существует множество специфических терминов и наименований процессов работы. Человеку, далекому от этого производства, могут быть непонятны описания работ, в которых используются профессиональные обозначения. Не составляет исключения и швейное производство. Кроме сложившихся бытовых наименований различных деталей одежды, видов работ, способов выполнения их, существуют термины и обозначения, которые приняты в промышленности и у специалистов, встречаются в специальной литературе. Они привычны для профессионалов, но не известны людям, далеким от производства.

Данный словарь поможет начинающим швеям заполнить этот пробел.

Тип словаря – учебно-терминологический

Предметная область словаря – технология (швейное дело)

Цель словаря – помочь начинающим швеям разобраться в терминах и обозначениях применяемых в швейном производстве.

Контингент на который рассчитан словарь – данный словарь могут использовать ученицы с 5-11 класс, а так же все желающие научиться шить самостоятельно.

- *Инструменты и приспособления*
- *Термины конструирования и раскроя*
- *Виды ручных стежков и строчек*
- *Термины применяемые при выполнении ручных работ*
 - *Виды машинных швов*
- *Термины применяемые при выполнении машинных работ*
 - *Термины применяемые при выполнении влажно-тепловой обработке*



Инструменты и приспособления

Ножницы

Ручные иглы

Распарыватель

Наперсток

Манекен

Сантиметровая
лента

Резец

Булавки



НОЖНИЦЫ



Предназначены для раскроя деталей одежды, отрезания концов ниток. Ножницы должны закрываться без резкого звука, а лезвия ножниц – хорошо резать по всей своей длине.



РУЧНЫЕ ИГЛЫ

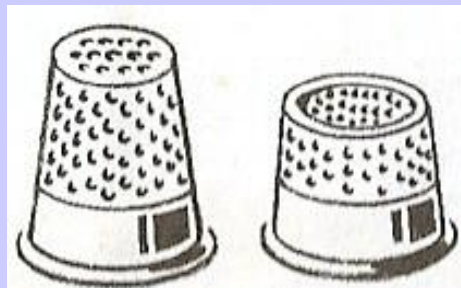


Игла – это металлический стержень, выполненный из высококачественной стали; с одной стороны острый, с другой – оформлен ушком. Иглы должны быть острыми, неломкими, гладкими. Иглы бывают различные по толщине и по длине, имеют ушко разной величины. В зависимости от толщины стержня иглы бывают различных номеров:

№1-3 – для изготовления изделий из плательных тканей (шелк, хлопок, шерсть). №3-5 – для изготовления изделий из костюмных тканей. Иглы нечетных номеров длиннее, чем иглы четных номеров.



НАПЕРСТОК



Это колпачок, выполненный из пластмассы или стали, покрытой тонким слоем меди или алюминия. Наперсток предназначен для предохранения пальца от укола при проталкивании иглы в ткань. Его надевают на средний палец правой руки. На поверхности наперстка имеются углубления, расположенные в шахматном порядке, которые препятствуют соскальзыванию иглы. Наперсток подбирают соответственно толщине среднего пальца правой руки так, чтобы он плотно охватывал палец.



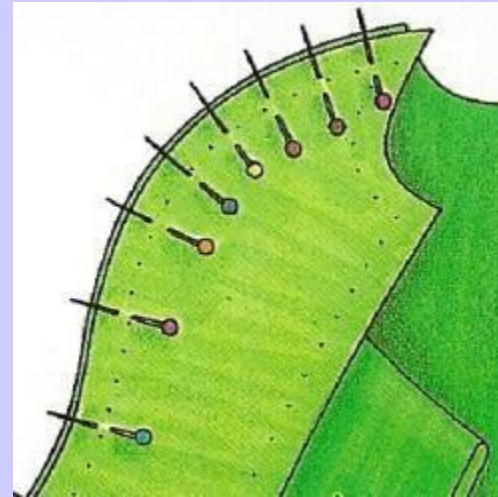
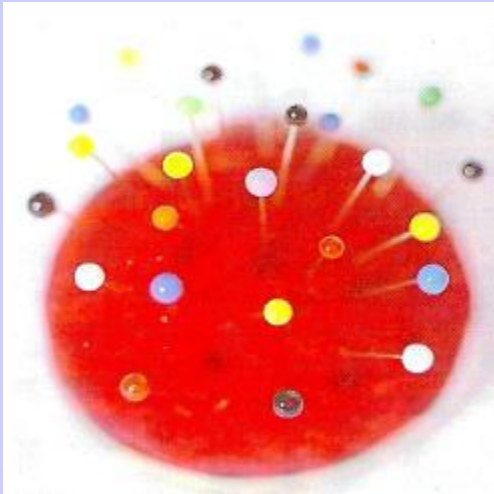
САНТИМЕТРОВАЯ ЛЕНТА



Представляет собой мягкую ленту с нанесенными на ней сантиметровыми и миллиметровыми делениями. Длина ее равна 150см. Применяют для снятия мерок с фигуры человека, измерения деталей изделия, ткани.



БУЛАВКИ



Используют для скалывания, сметывания деталей при переводе линий с одной детали на другую. Длина булавок 3-4см. Они должны быть тонкими, хорошо отшлифованными.



РАСПАРЫВАТЕЛЬ

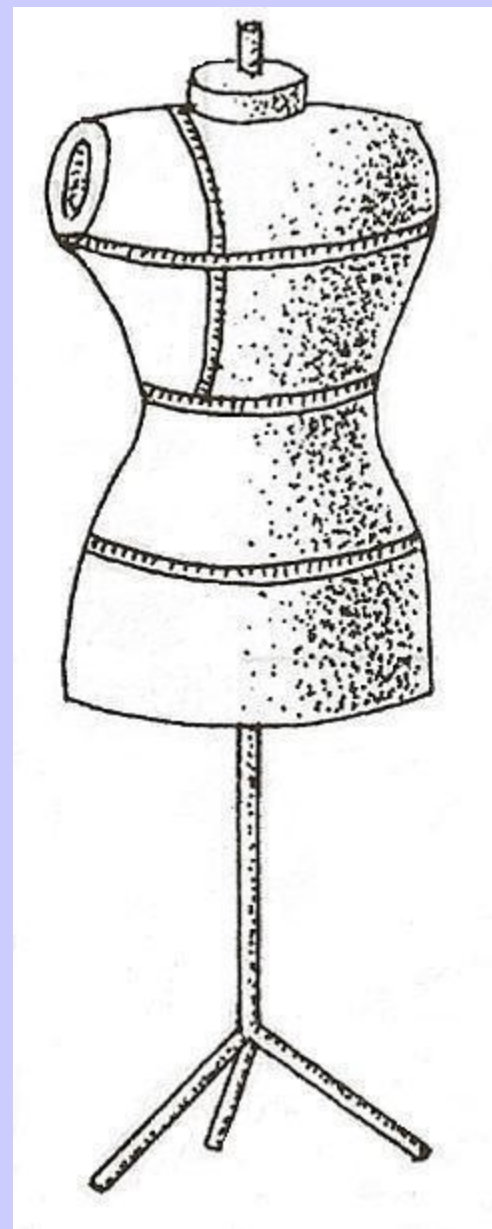


Представляет собой металлический стержень с заостренным концом в виде ножичка. Применяют для выправления углов пояса, бретелей, воротника, а также для удаления ниток и прорезания петель.

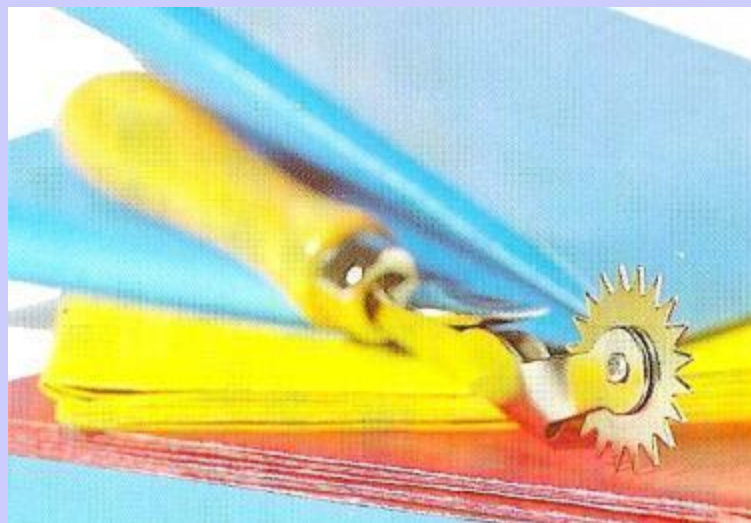


МАНЕКЕН

Используют для проверки правильности изготовления изделий как в процессе их обработки, так и в готовом виде. На манекенах проверяют правильность стачивания боковых и плечевых швов, правильность вметывания воротника в горловину, рукавов в проймы.



РЕЗЕЦ



Представляет собой металлический диск с острыми зубцами, прикрепленный к рукоятке. Применяют для перенесения линий и знаков с лекал из бумаги или с деталей из тонких тканей на соответствующие парные детали



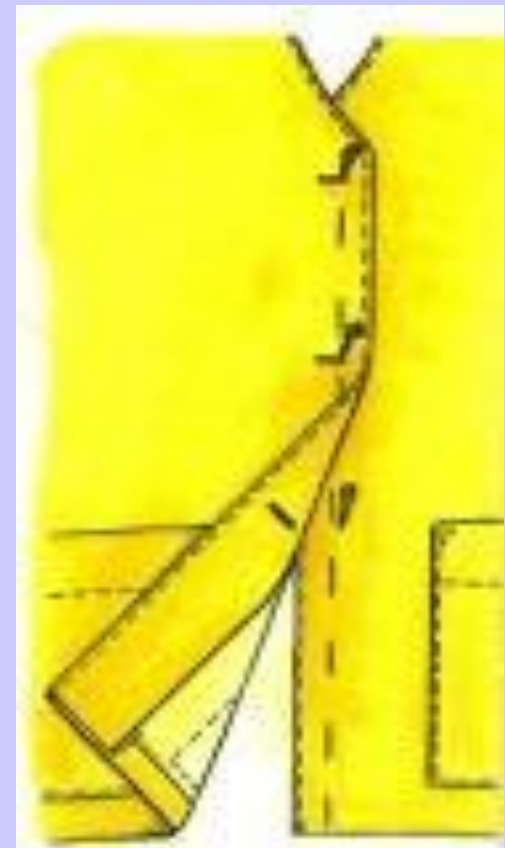
ТЕРМИНЫ КОНСТРУИРОВАНИЯ И РАСКРОЯ

- Борт
- Вывойка
- Вытачка
- Горловина
- Долевик
- Кант
- Клапан
- Кокетка
- Кулиска
- Ластовица
- Лацкан
- Листочка
- Лиф
- Мерки
- Мешковина
- Обтачка
- Окат
- Отлет
- Погоны
- Подборт
- Подзор
- Полузанос
- Полочка
- Пройма
- Плечевая одежда
- Поясная одежда
- Росток
- Складка
- Спинка
- Срезы
- Хлястик
- Шлевка
- Шлица

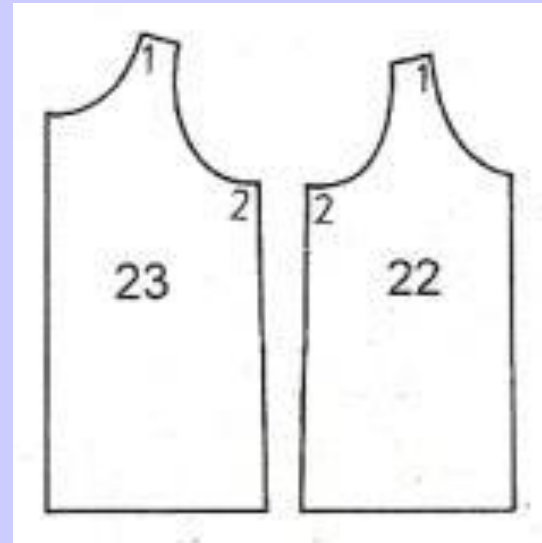
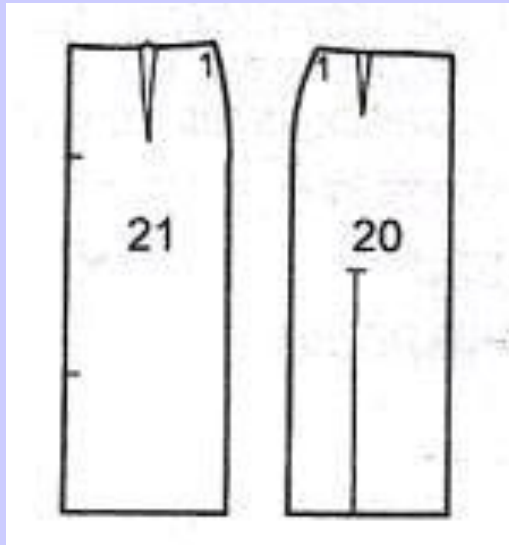


БОРТ

Отлетная часть полочки
плечевого изделия, обработанная
для застежки.



ВЫКРОЙКА



Выполненный из бумаги чертеж деталей изделия в натуральную величину.



ВЫТАЧКА



Зашитый участок ткани в изделии.
Делается для создания объемной,
выпуклой формы детали.



ГОРЛОВИНА

Вырез для шеи
на выкройке полочки.



ДОЛЕВИК

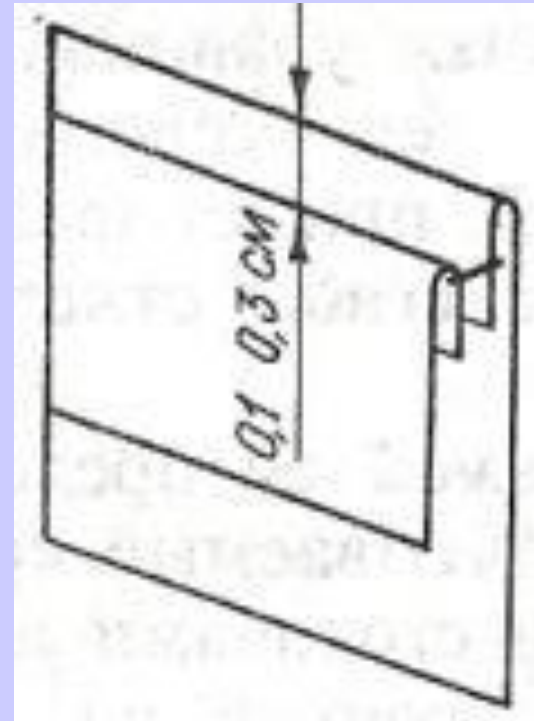


Выкроенная по долевой полоска из прокладочного материала, прикрепляемая с изнаночной стороны изделия в месте разреза (входа в карман, подрез) для предохранения срезов от растяжения.

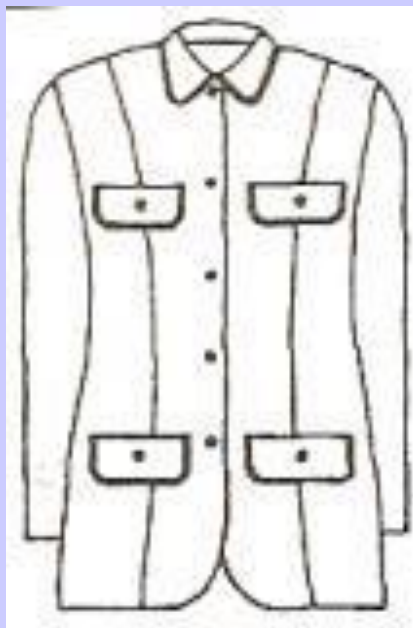


КАНТ

Участок детали изделия от линии перегиба (края) до строчки в обтачном шве.



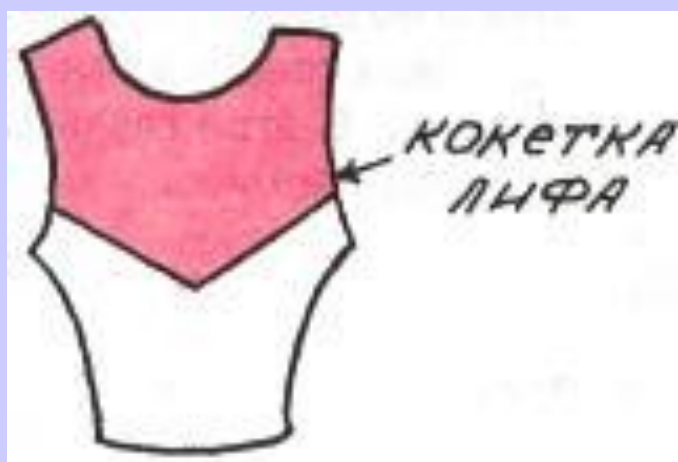
КЛАПАН



Декоративная деталь, пришиваемая по верхней линии входа в карман.



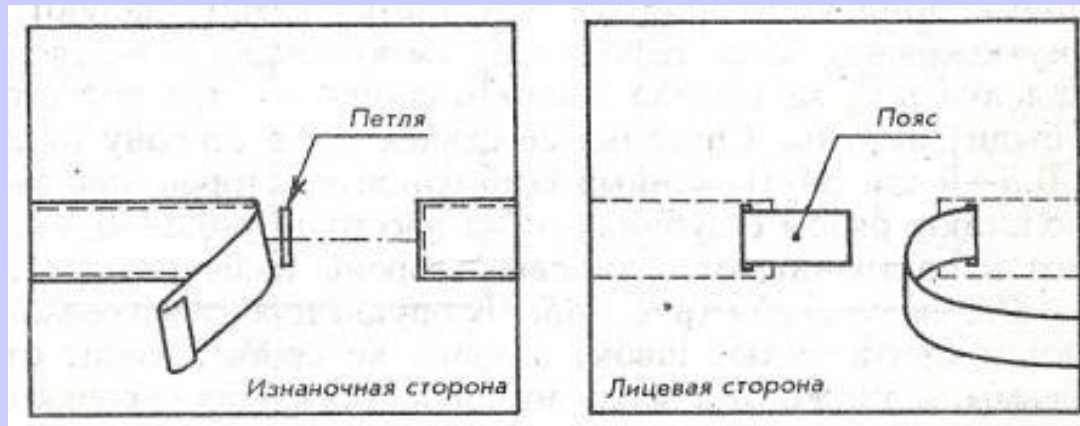
КОКЕТКА



Верхняя отрезная часть детали изделия
(полочки, спинки, юбки, брюк и т.д.)



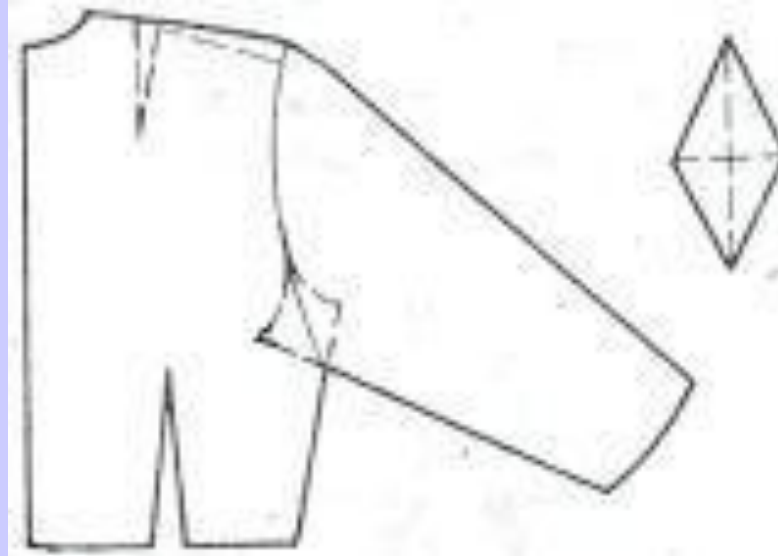
КУЛИСКА



Полоска ткани или тесьмы,
настрачиваемая на изделие для
вдергивания пояса или резинки.



ЛАСТОВИЦА



Деталь изделия четырехугольной (ромбовидной, квадратной) или более сложной формы, которая втачивается в подрез нижней части рукава или проймы для создания свободы движения и подъема руки.



ЛАЦКАН

Отогнутая верхняя часть борта.



ЛИСТОЧКА



Деталь, пришиваемая к нижнему срезу входа в карман и прикрывающая разрез.



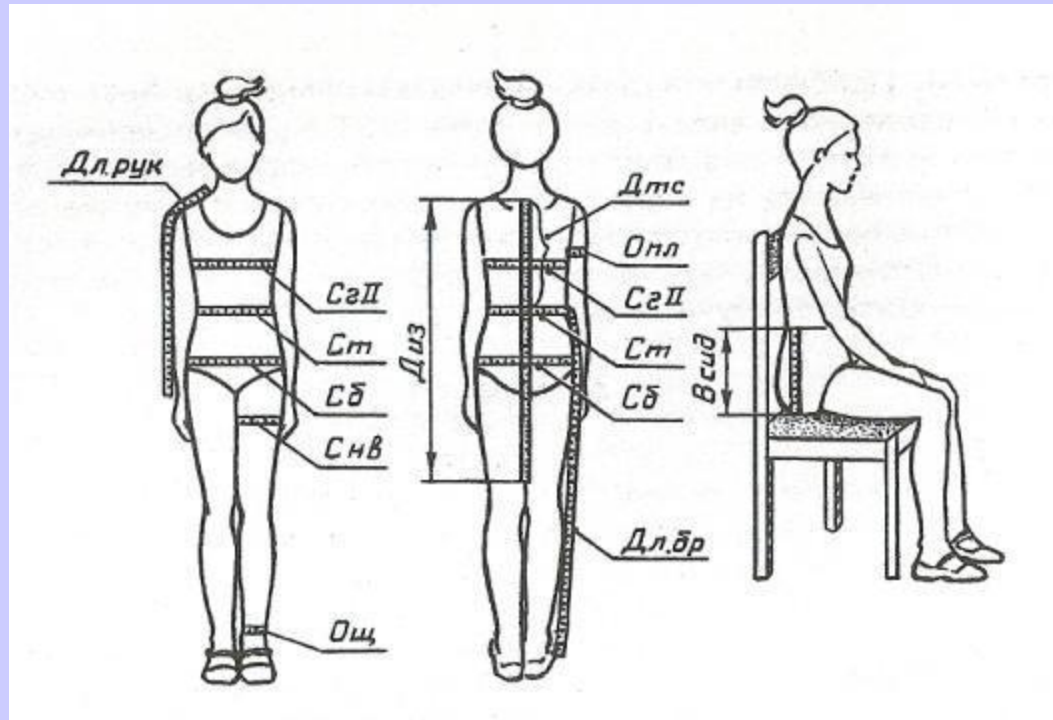
ЛИФ



Верхняя часть женской плечевой одежды.



МЕРКИ



Расстояния между определенными точками фигуры и величины основных размеров тела человека.



МЕШКОВИНА



Внутренняя часть кармана, выкроенная из подкладочной или какой-либо другой ткани.



ОБТАЧКА

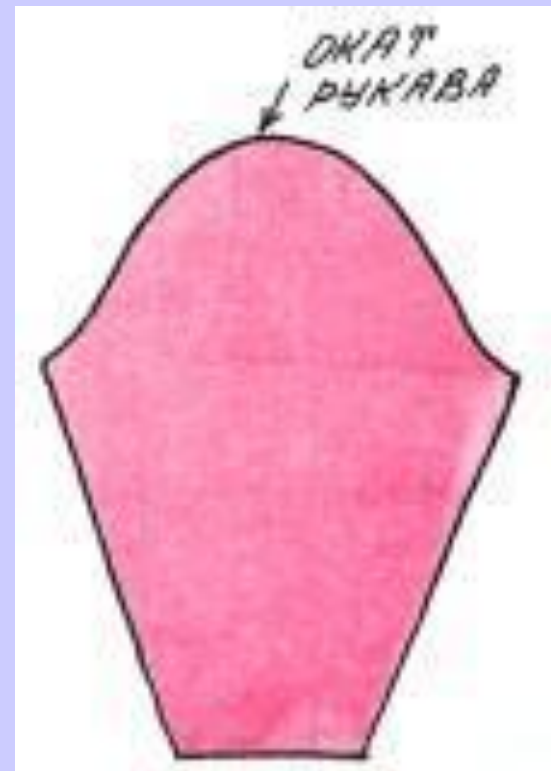


Деталь для обработки выреза или разреза, выкроенная по форме обрабатываемого участка.



ОКАТ

Верхняя закругленная часть рукава,
втачиваемая в пройму.



ОТЛЕТ



Обработанный край детали (воротника, манжеты, волана и т.п.)



ПОГОНЫ



Декоративные детали в виде полос на плечах или верхней части рукавов.



ПОДБОРТ

Деталь изделия из основной ткани, предназначенная для обработки борта, выкроенная по его форме.



ПОДЗОР



Деталь из основной ткани, которую применяют при обработке внутренней части кармана или застежки (юбки, брюк), видимая в разрезе.



ПОЛУЗАНОС

Припуск к линии середины переда (спинки и т.д.) для захода одной детали на другую при выполнении застежки.



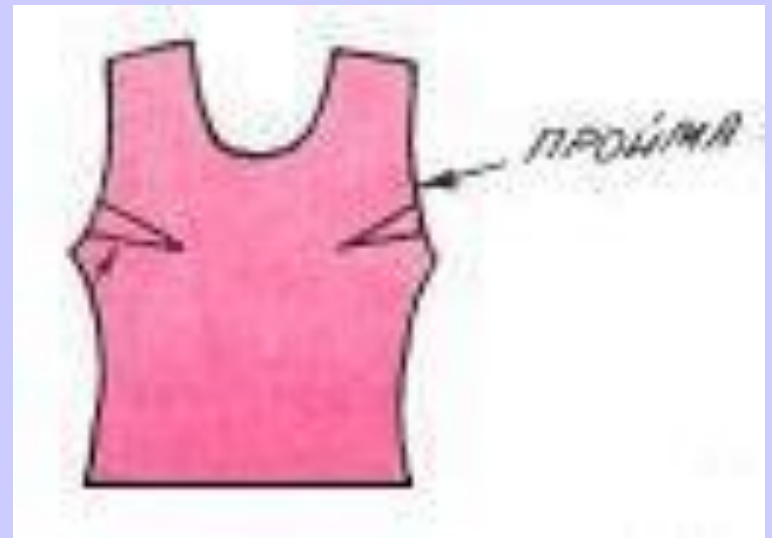
ПОЛОЧКА

Половина передней части лифа изделия.

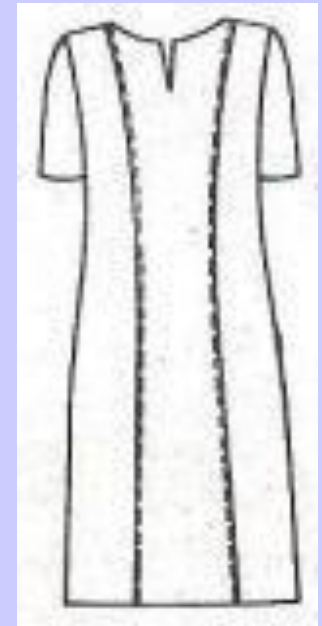
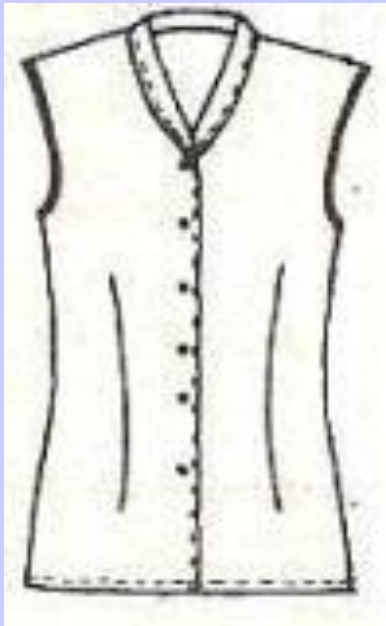


ПРОЙМА

Вырез для руки
на выкройках спинки и полочки.



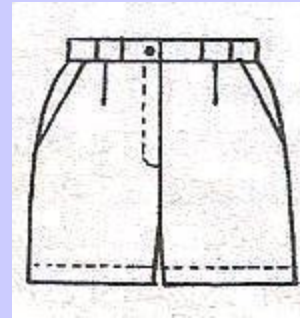
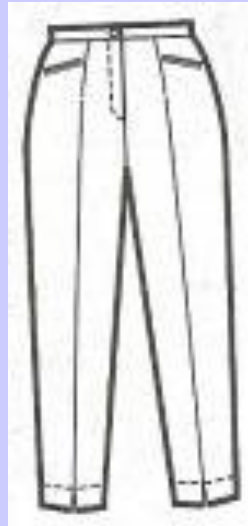
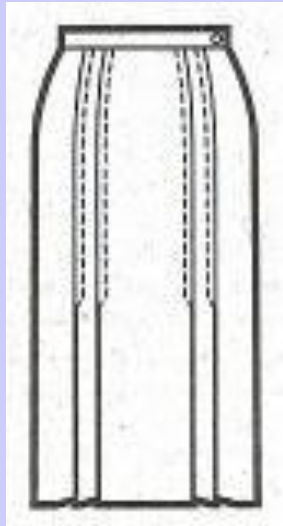
ПЛЕЧЕВАЯ ОДЕЖДА



Одежда, опорная поверхность которой ложиться на плечи фигуры (блуза, платье, пальто, куртка)



ПОЯСНАЯ ОДЕЖДА

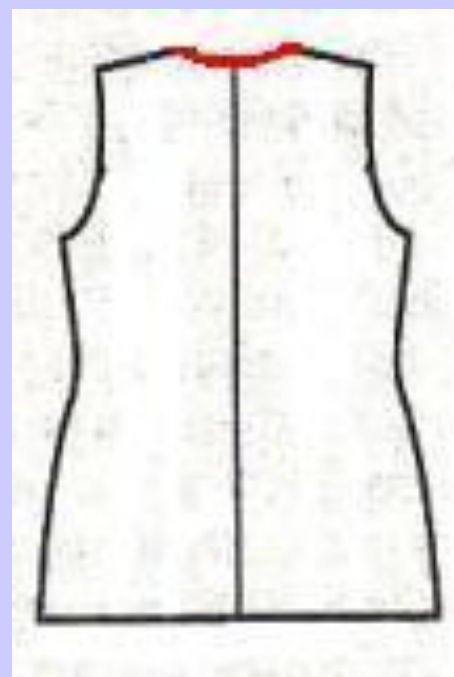


Одежда, опорная поверхность которой ложится на верхнюю часть бедра и талию (юбка, брюки)

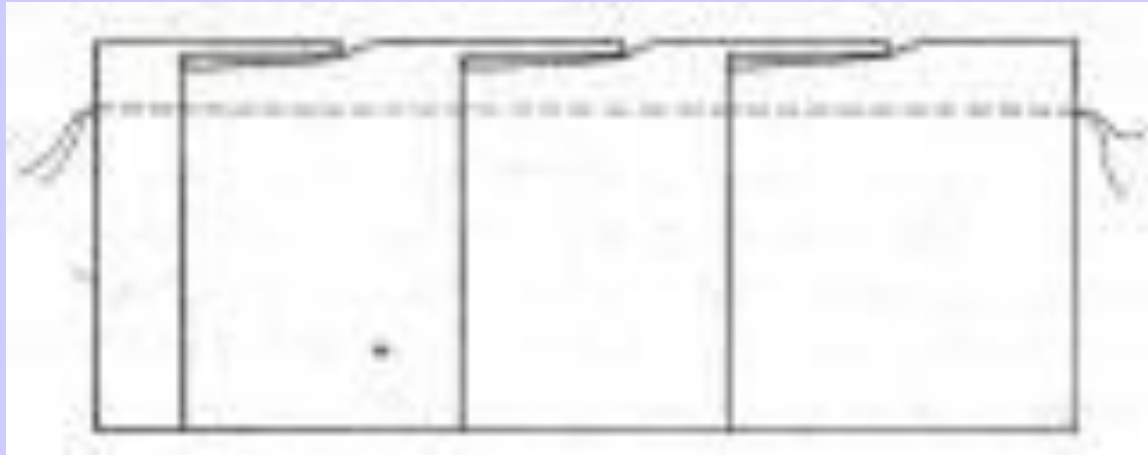


РОСТОК

Вырез для шеи
на выкройке спинки.



СКЛАДКА

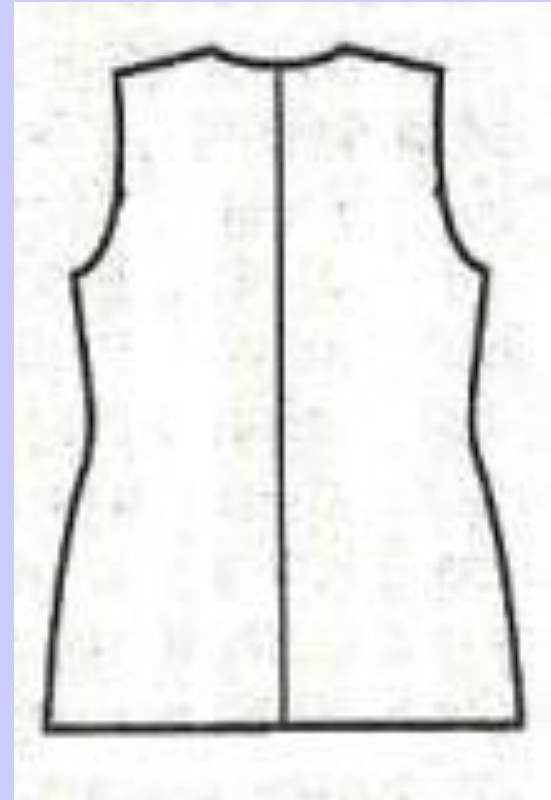


Заложенный в декоративных целях и застроченный или заутюженный припуск ткани по длине или ширине детали изделия.



СПИНКА

Половина задней части
лифа изделия.

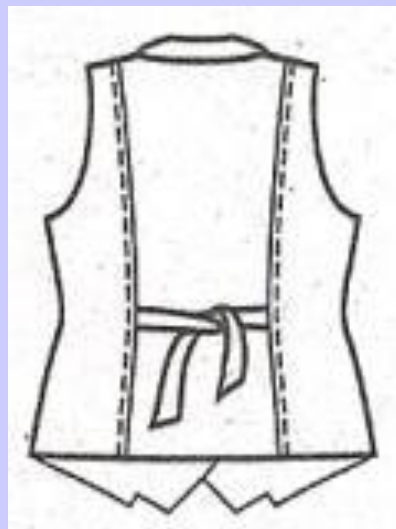


СРЕЗЫ

Контуры (край)
выкроенных деталей.



ХЛЯСТИК



Декоративная деталь, применяемая вместо пояса на спинке изделия для придания ему большей приталенности. Может быть накладным или втачиваться в боковые швы, рельефы.

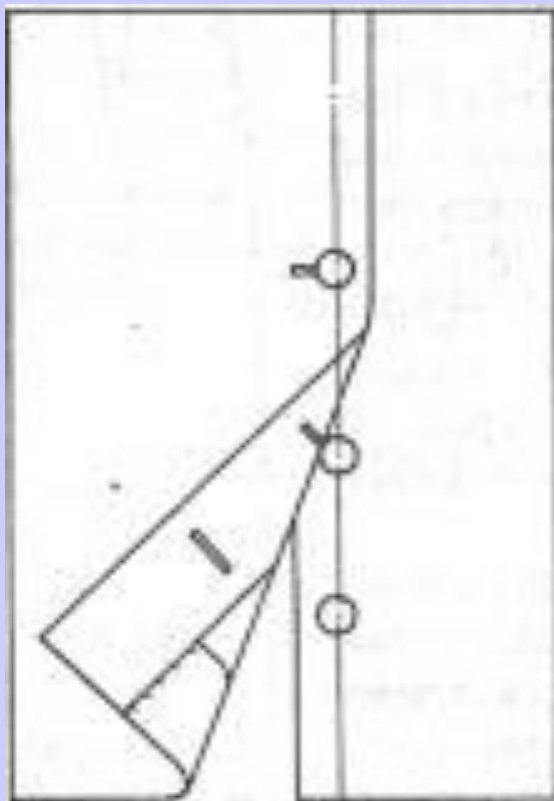


ШЛЁВКА

Деталь в форме узкой полоски, применяемая для поддержания пояса, хлястика, погонов.



ШЛИЦА



Разрез в нижней части изделия, рукава, обработанный припуском ткани.



ВИДЫ РУЧНЫХ СТЕЖКОВ И СТРОЧЕК

- Стежок

- Прямые стежки

сметочная, заметочная,
наметочная строчка

копировальная строчка

- Строчка

- Длина стежка

- Петельные стежки

обметочная строчка

- Крестообразные стежки

подшивочная строчка

- Косые стежки

подшивочная строчка



СТЕЖОК



Законченный процесс переплетения ниток на ткани.



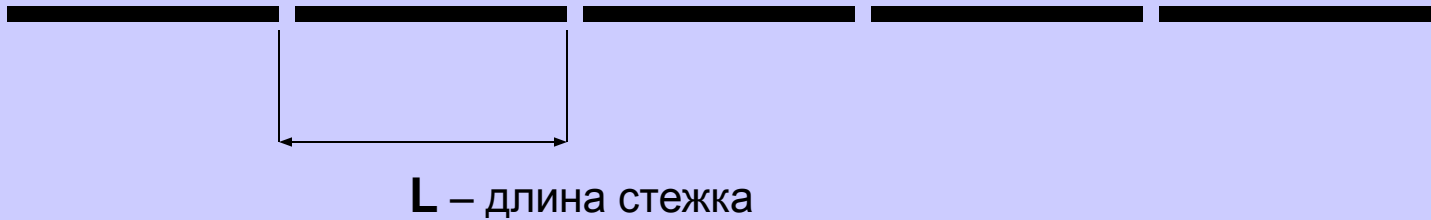
СТРОЧКА



Ряд повторяющихся стежков на ткани.



ДЛИНА СТЕЖКА



Расстояние между одинаковыми проколами иглы.



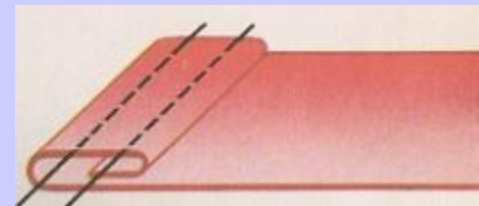
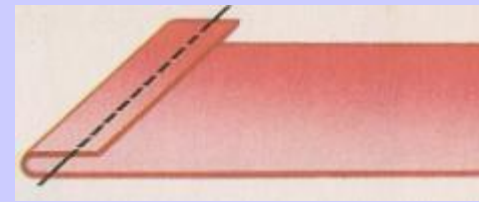
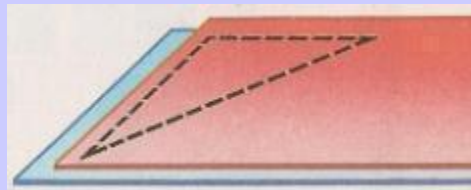
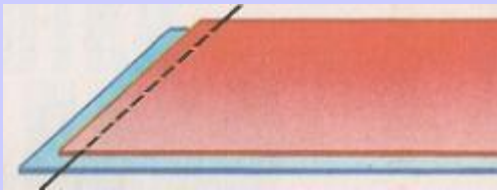
ПРЯМЫЕ СТЕЖКИ



сметочная,

наметочная,

заметочная строчки



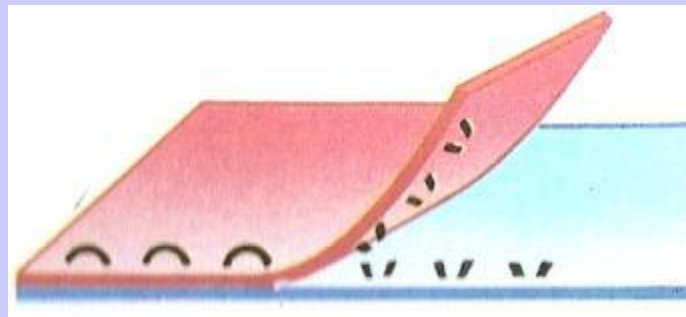
Применяют для временного соединения деталей одежды.
Длина стежков 0,7 – 1,5 см,
нити хлопчатобумажные № 40, 50,
контрастные по цвету к ткани.



ПРЯМЫЕ СТЕЖКИ



копировальная строчка



Применяют для перенесения линий с одной детали на другую.

Длина стежков 0,7 – 1,0 см.

Высота петли 0,5 – 1,0 см.

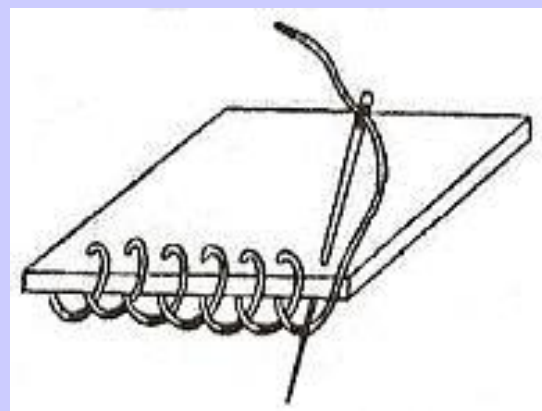
Нитки хлопчатобумажные № 40, 50, контрастные по цвету к ткани.



ПЕТЕЛЬНЫЕ СТЕЖКИ



обметочная строчка



Применяют для обработки прорези петли или срезов детали с целью предохранения их от осыпания.

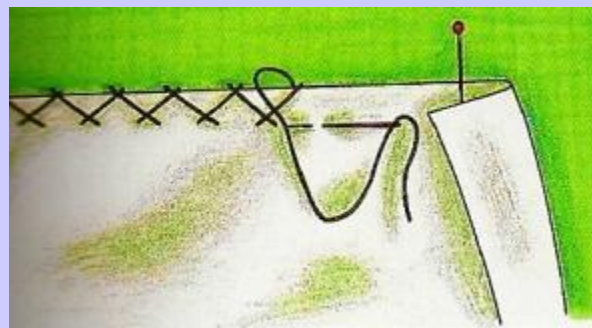
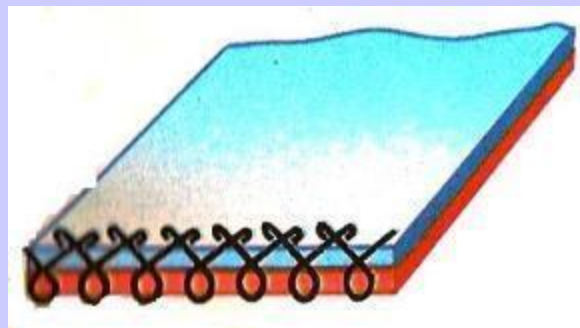
Выполняют стежки на расстоянии 0,3 – 0,5 см от среза с частотой 6 – 10 стежков в 1 см, хлопчатобумажными нитками в цвет ткани.



КРЕСТООБРАЗНЫЕ СТЕЖКИ



Подшивочная строчка



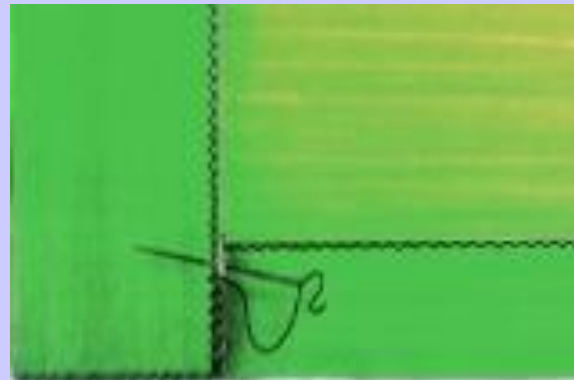
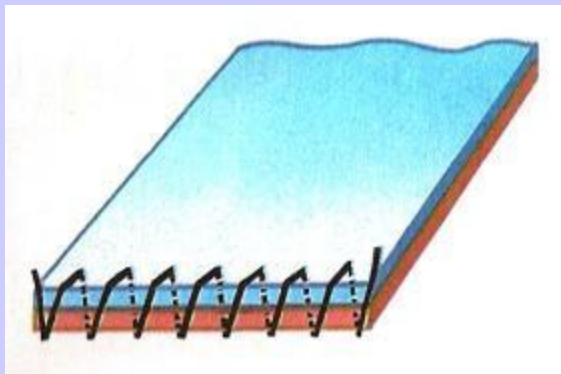
Для подшивания низа изделия или других подогнутых срезов деталей из толстых несypучих тканей. Строчку прокладывают слева направо, а проколы иглы делают справа налево, чередуя их по основной ткани и по подогнутому краю. При этом, чтобы стежки не были заметны с лицевой стороны, основную ткань прокалывают не насквозь, а захватывая только половину ее толщины. Длина стежков 0,5-0,7 см.



КОСЫЕ СТЕЖКИ



Подшивочная строчка



Для подшивания низа изделия или других подогнутых срезов деталей



ТЕРМИНЫ ПРИМЕНЯЕМЫЕ ПРИ ВЫПОЛНЕНИИ РУЧНЫХ РАБОТ

- сметать

- заметать

- подшить

- наметать

- выметать

- пришить

- приметать

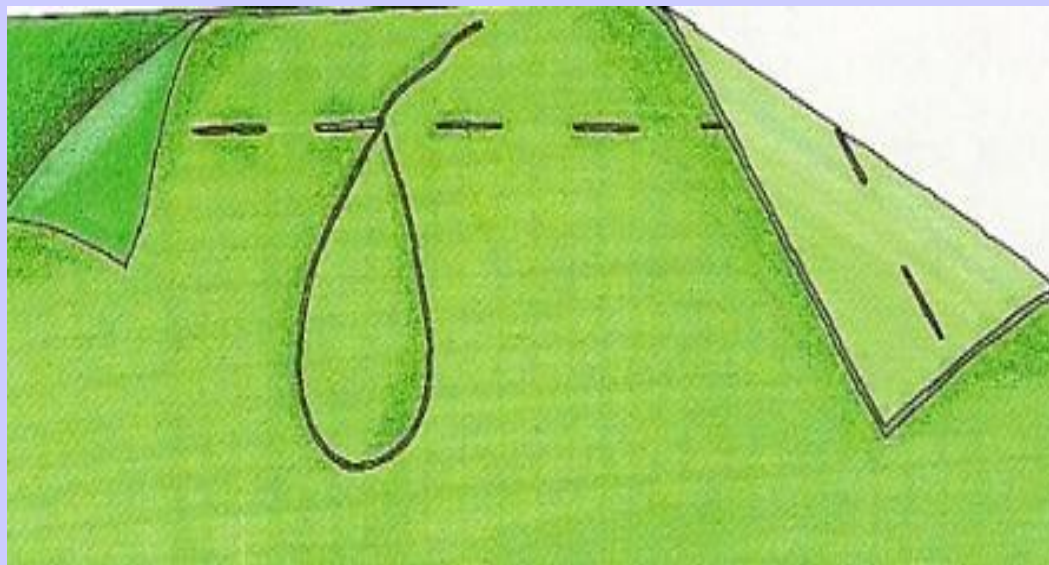
- вметать

- выстегать

- обметать



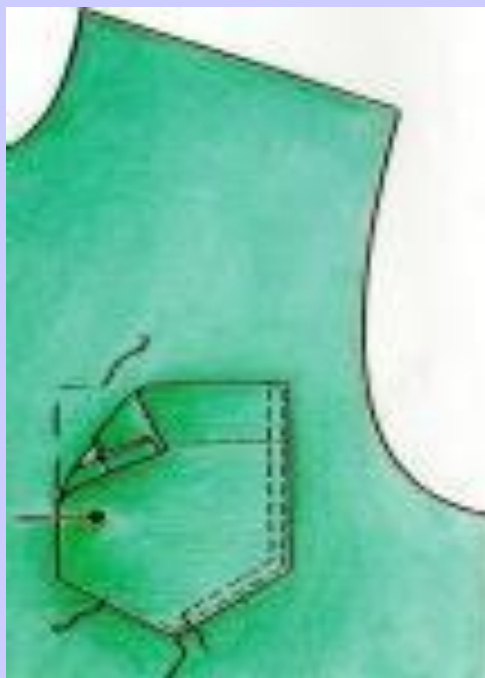
СМЕТАТЬ



Временно соединить детали изделия сметочными стежками длиной 1-3 см.



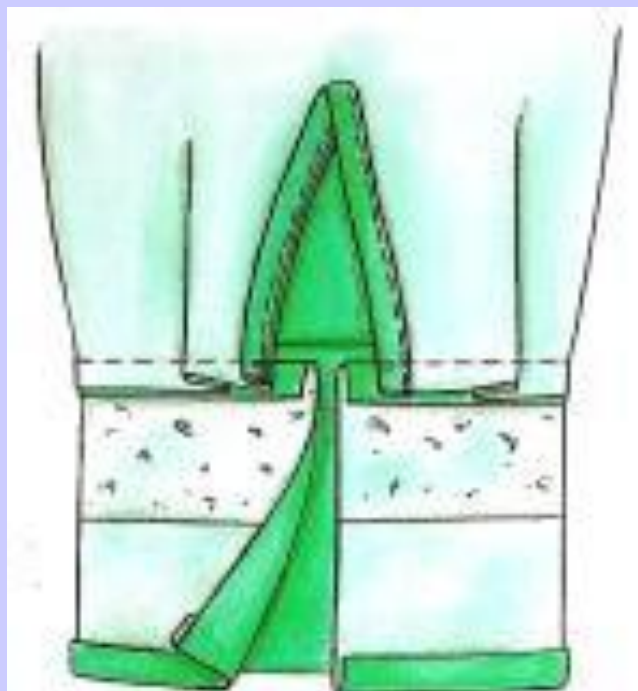
НАМЕТАТЬ



Временно соединить две детали сметочными стежками, когда одна деталь, обычно с подогнутым краем, накладывается на другую.



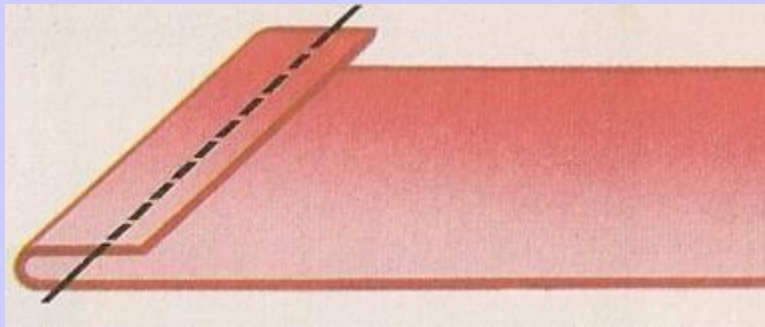
ПРИМЕТАТЬ



Временно прикрепить мелкую деталь к основной сметочными стежками.



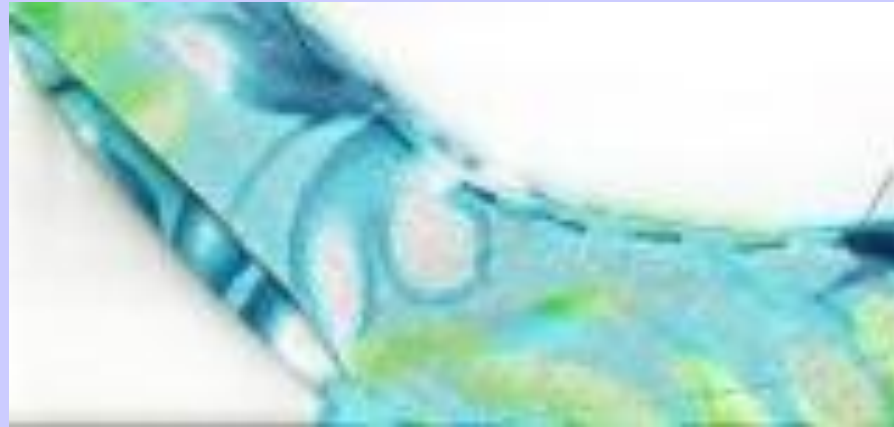
ЗАМЕТАТЬ



Временно закрепить сметочными стежками подогнутый край изделия, складки, вытачки.



ВЫМЕТАТЬ



Временно закрепить обтачные края деталей для сохранения приданной им формы.



ВМЕТАТЬ



Временно соединить детали по криволинейным линиям, например рукав с проймой, воротник с горловиной.



ОБМЕТАТЬ



Закрепить открытые срезы изделия
обметочными стежками,
чтобы предохранить их от осыпания.



ПОДШИТЬ



Закрепить подогнутый край изделия потайными стежками.



ПРИШИТЬ

Прикрепить к изделию фурнитуру,
отделку или украшение.



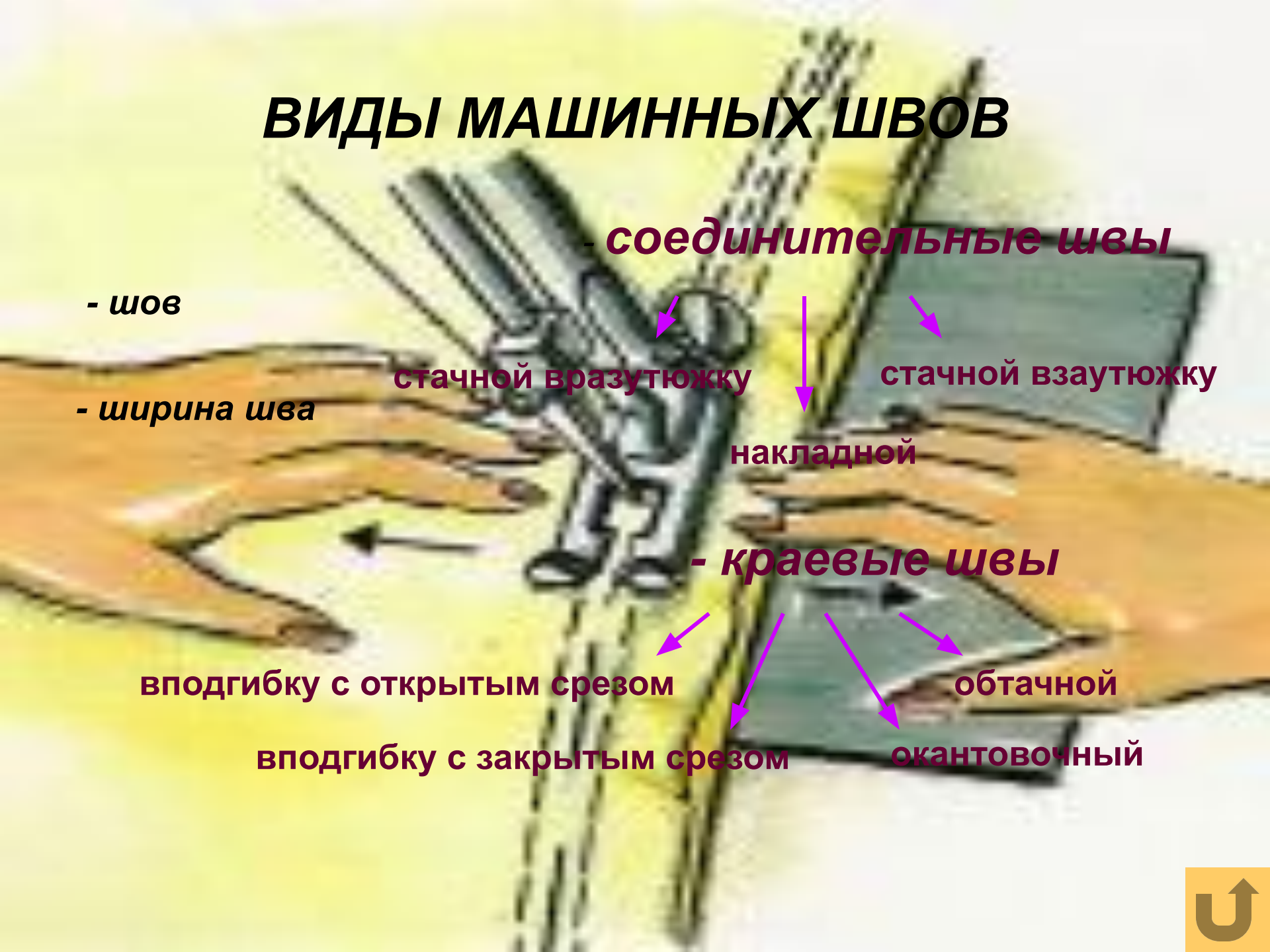
ВЫСТЕГАТЬ



Соединить два или более слоев материала потайными или сквозными стежками на определенном участке или всей поверхности изделия.



ВИДЫ МАШИННЫХ ШВОВ



- шов

- ширина шва

- соединительные швы

стачной вразутюжку

стачной взаутюжку

накладной

- краевые швы

вподгибку с открытым срезом

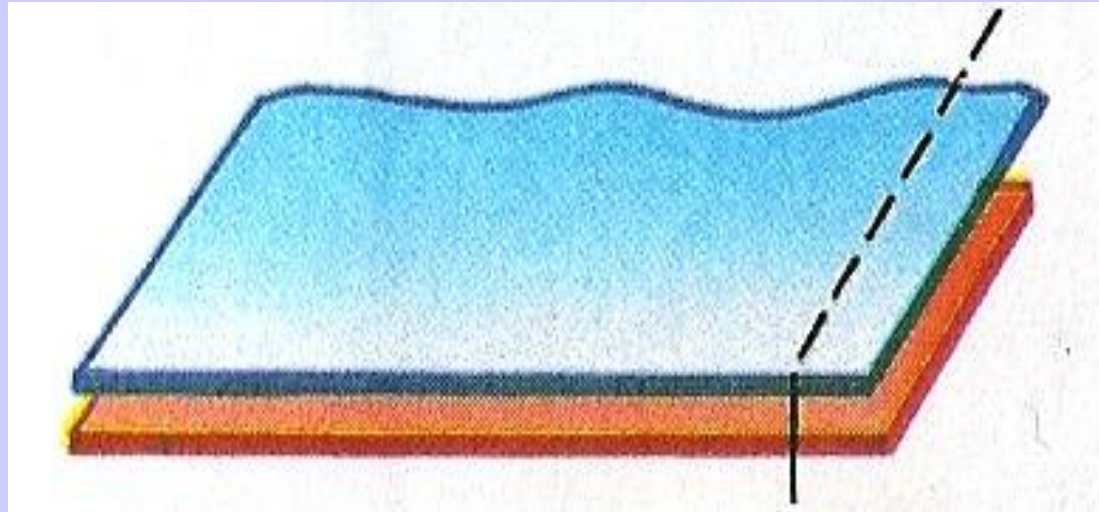
обтачной

вподгибку с закрытым срезом

окантовочный



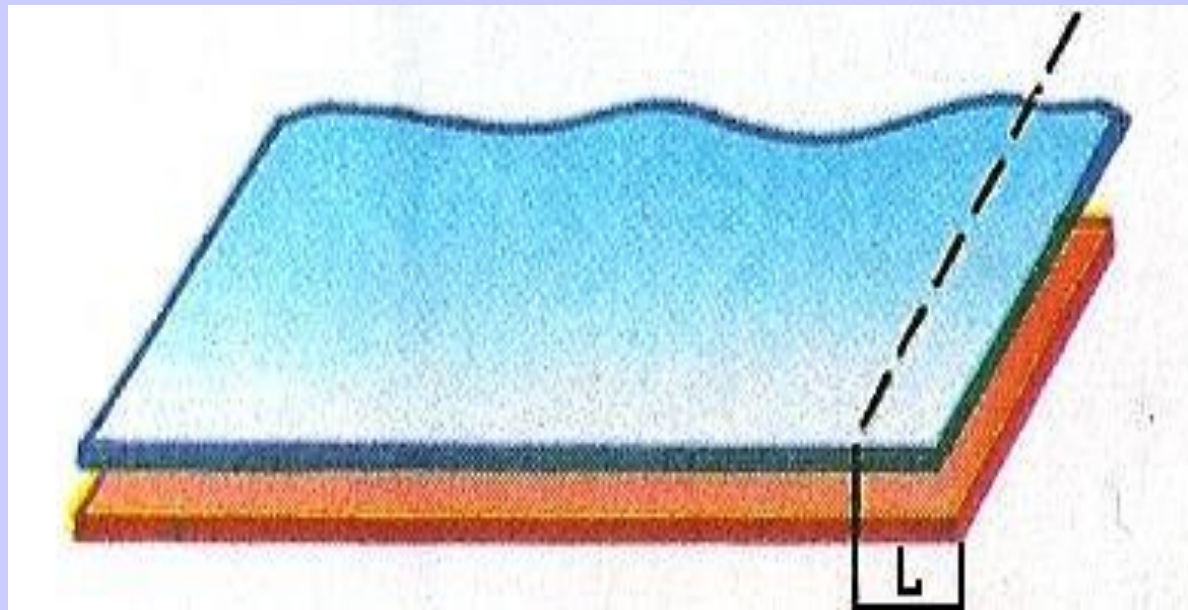
ШОВ



Место соединения двух или нескольких деталей строчкой.



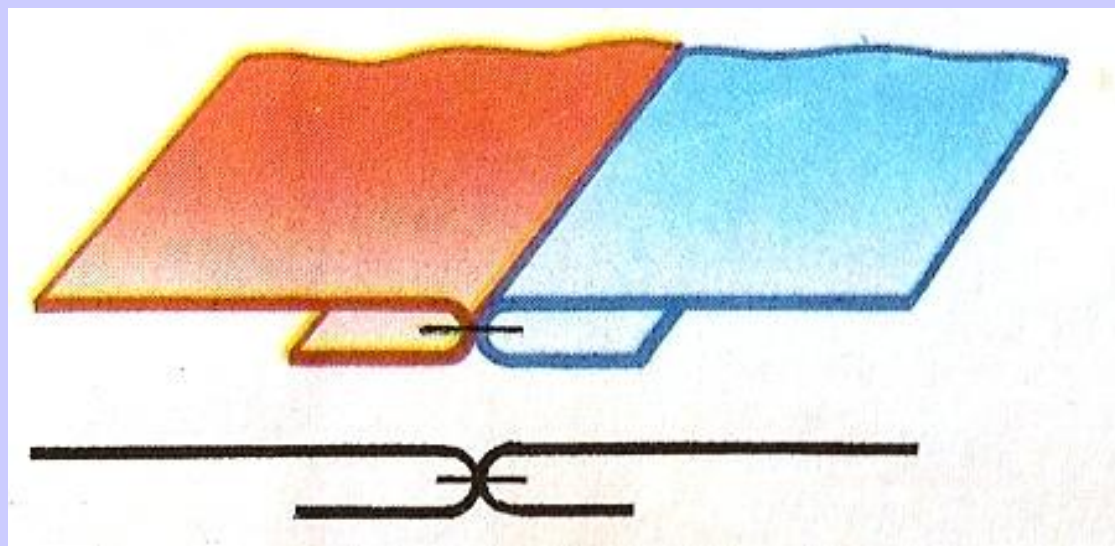
ШИРИНА ШВА



Расстояние от строчки до среза детали.



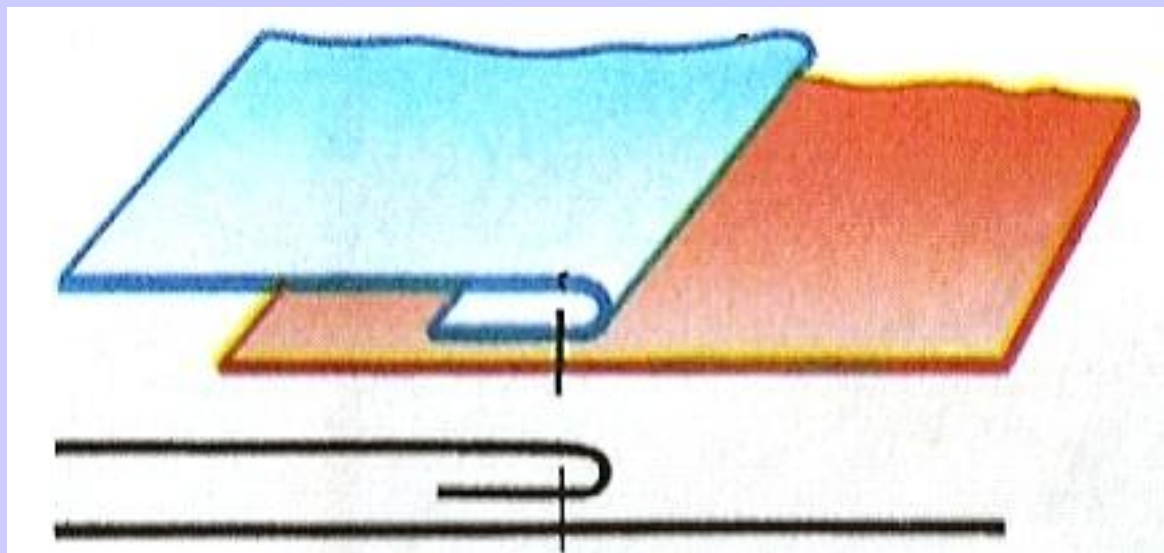
СТАЧНОЙ ШОВ ВРАЗУТЮЖКУ



Используется для соединения срезов и деталей изделия.



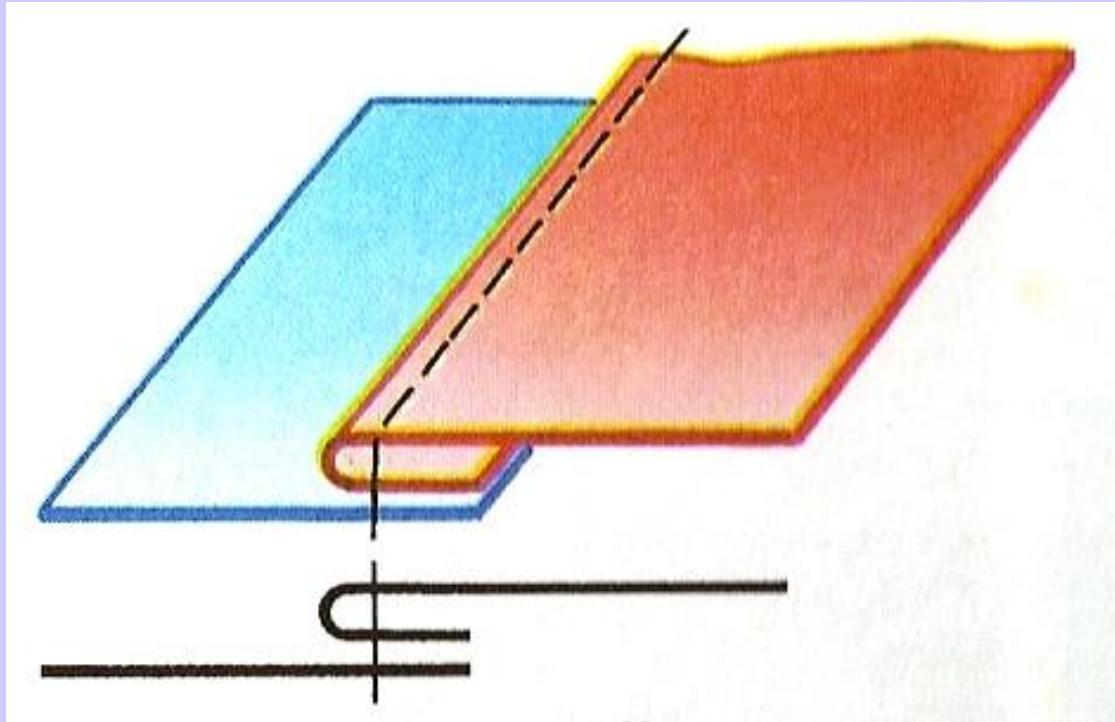
СТАЧНОЙ ШОВ ВЗАУТЮЖКУ



Используется для соединения срезов и деталей изделия.



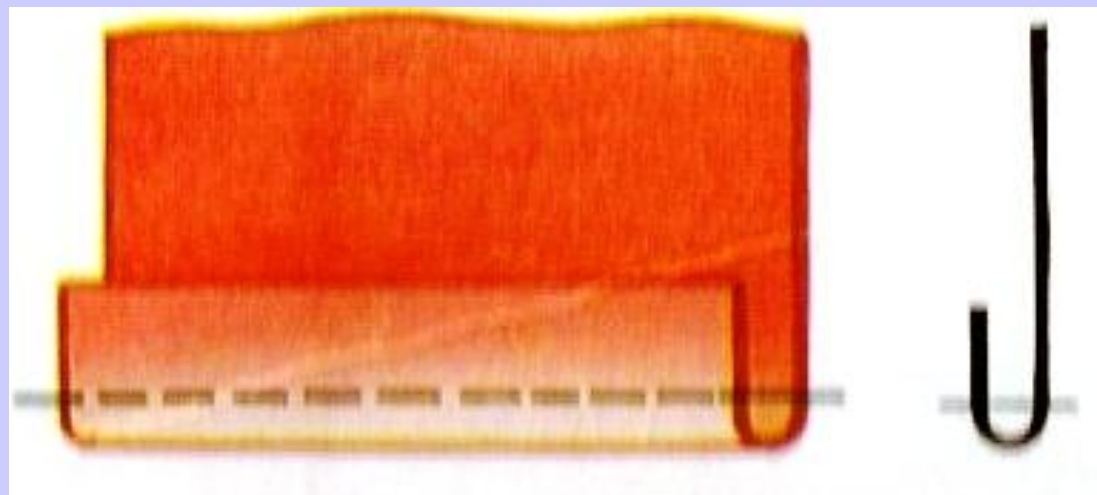
НАКЛАДНОЙ ШОВ



Может быть с открытым срезом (для соединения деталей подкладки и прокладок) и с закрытым срезом (для пришивания кокеток, карманов и др. накладных деталей).



ШОВ ВПОДГИБКУ С ОТКРЫТЫМ СРЕЗОМ

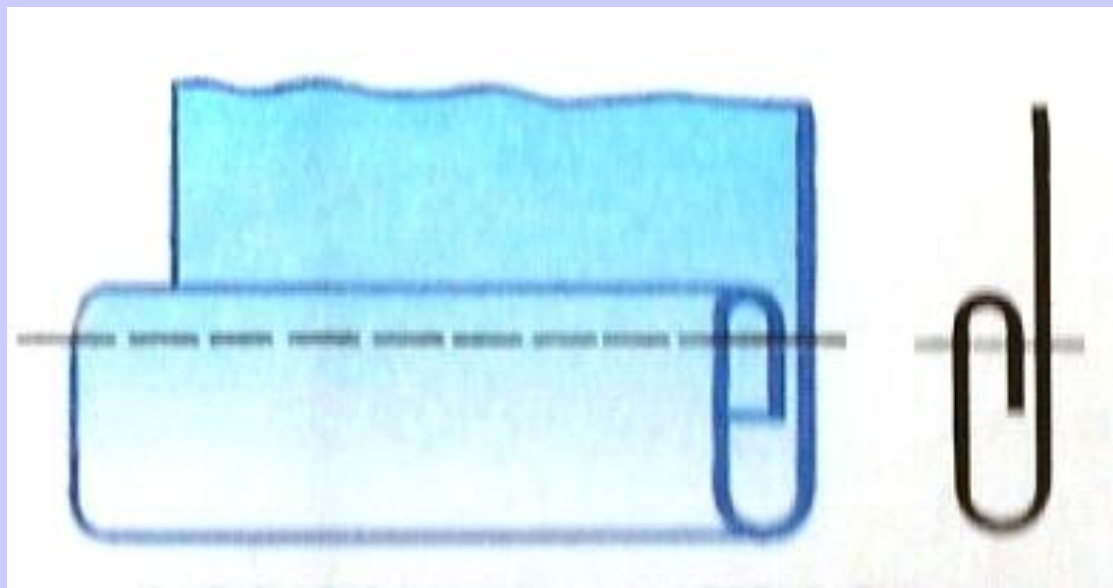


Используется для предохранения от осыпания свободных срезов деталей изделия.

Такой срез можно обработать специальной строчкой (зигзагообразной или строчкой «оверлок»), или отделочным материалом (обтачкой, тесьмой, руликом).



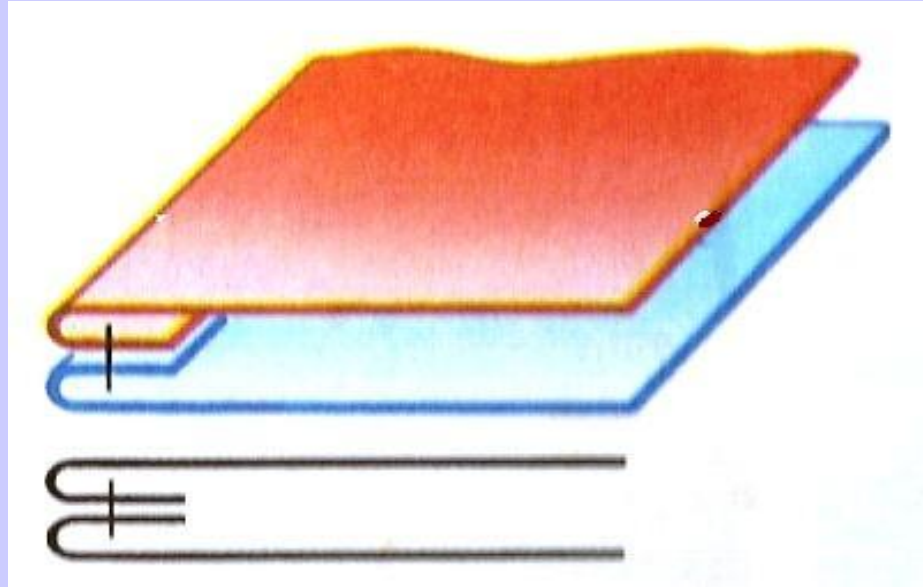
ШОВ В ПОДГИБКУ С ЗАКРЫТЫМ СРЕЗОМ



Используется для предохранения от осыпания свободных срезов деталей изделия.



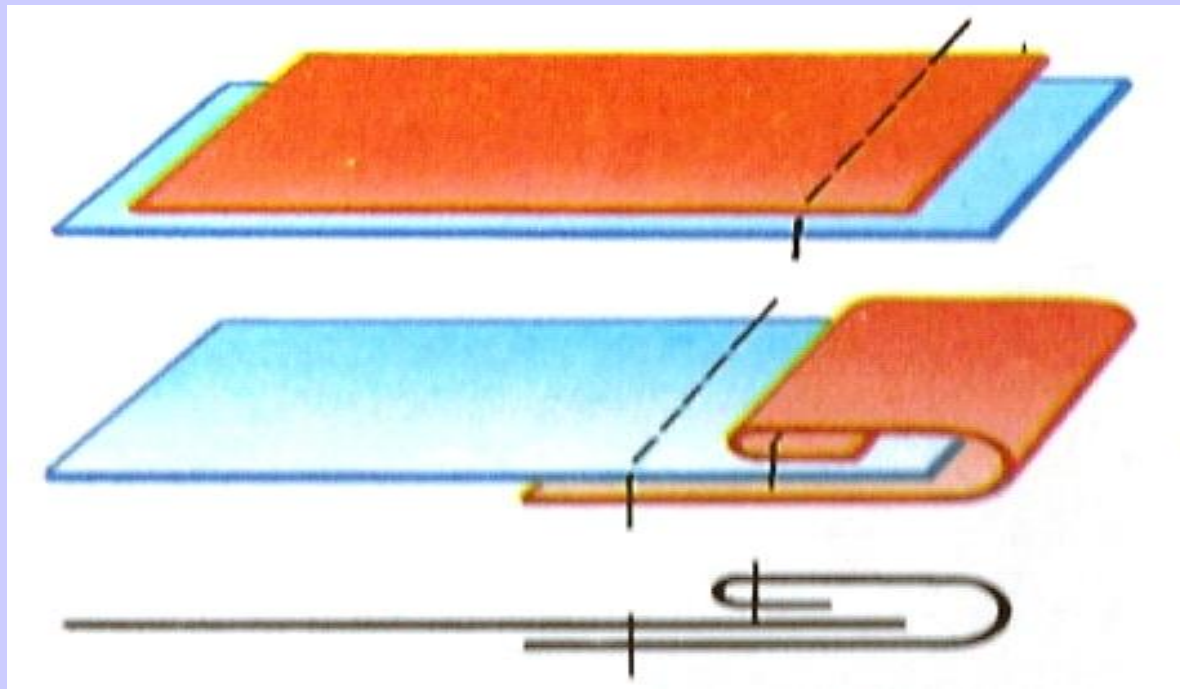
ОБТАЧНОЙ ШОВ



Применяется для соединения таких деталей изделия, в результате вывертывания которых шов расположится по их краю, а запасы его – внутри, между деталями (например, воротника с подворотником, борта с подбортом и т.п.)



ОКАНТОВОЧНЫЙ ШОВ



Применяется для отделочной обработки среза ткани и для предохранения внутренних срезов от осыпания.



ТЕРМИНЫ ПРИМЕНЯЕМЫЕ ПРИ ВЫПОЛНЕНИИ МАШИННЫХ РАБОТ

- стачать

- втачать

- расстрочить

- притачать

- настрочить

- застрочить

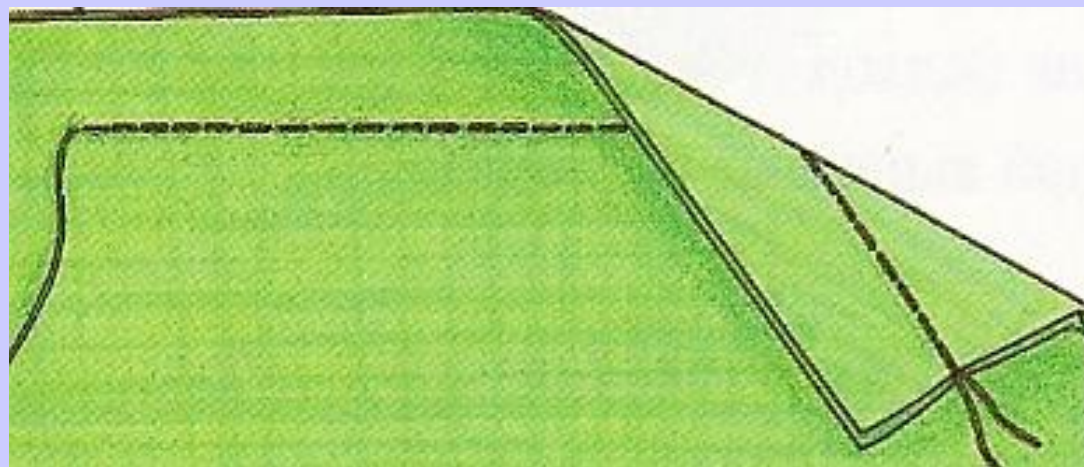
- обтачать

- обметать

- окантовать



СТАЧАТЬ

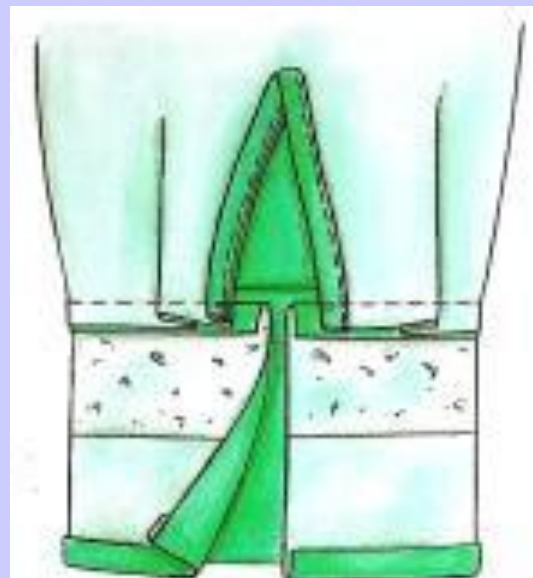


Соединить детали края стачным швом.
Ширина шва – 0,7-2,5 см, частота стежка –
в зависимости от вида ткани три-пять в 1 см.

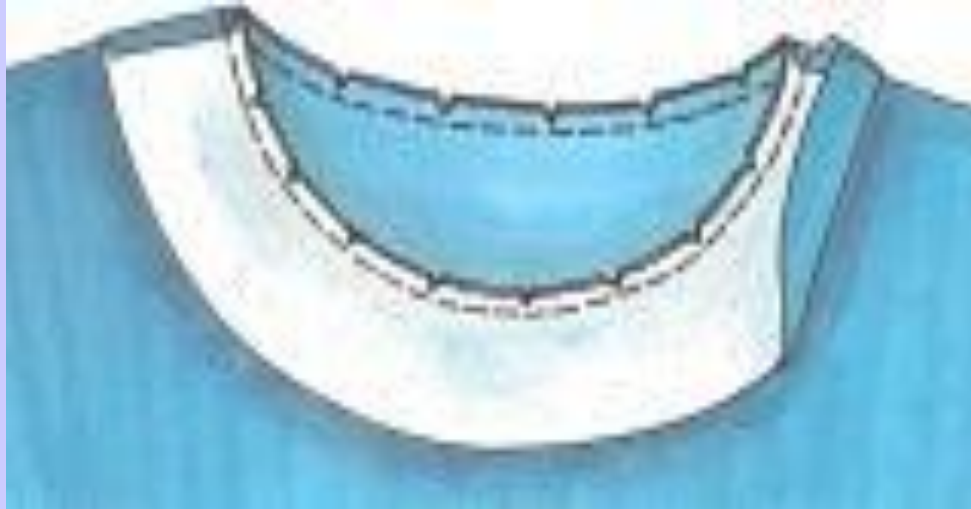


ПРИТАЧАТЬ

Присоединить стачным швом мелкую деталь к основной (ширина шва – 0,7-1,5 см).



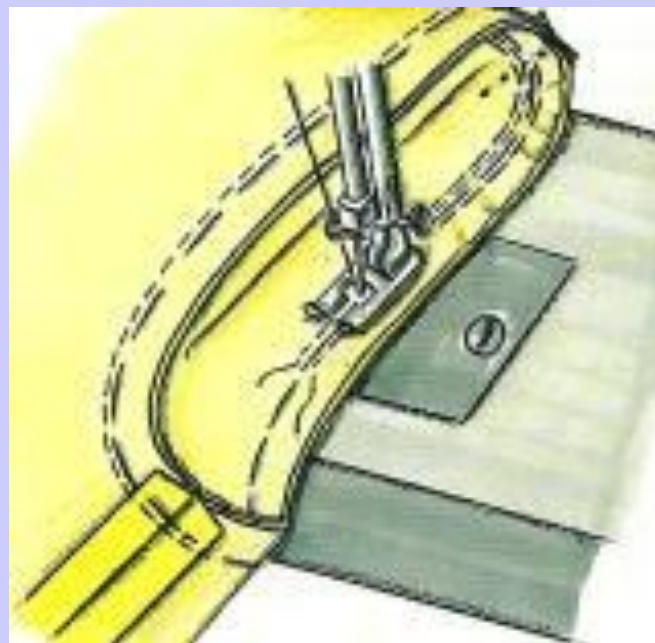
ОБТАЧАТЬ



Обработать срез детали обтачкой
(ширина шва – 0,7 см).



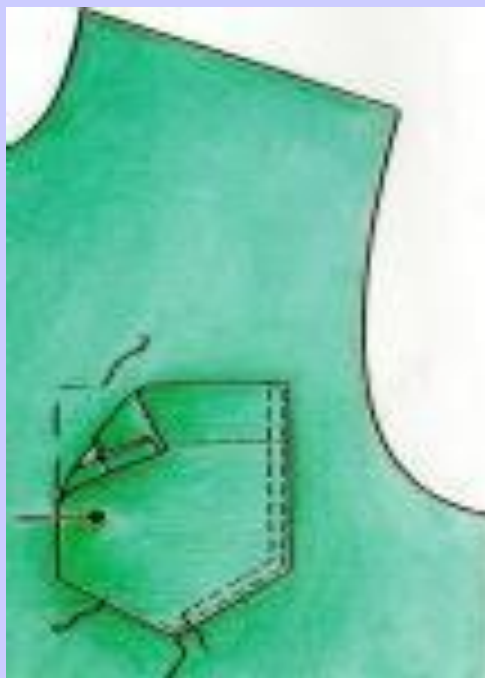
ВТАЧАТЬ



Соединить стачным швом детали по криволинейным линиям, например воротник с горловиной, рукав с проймой.



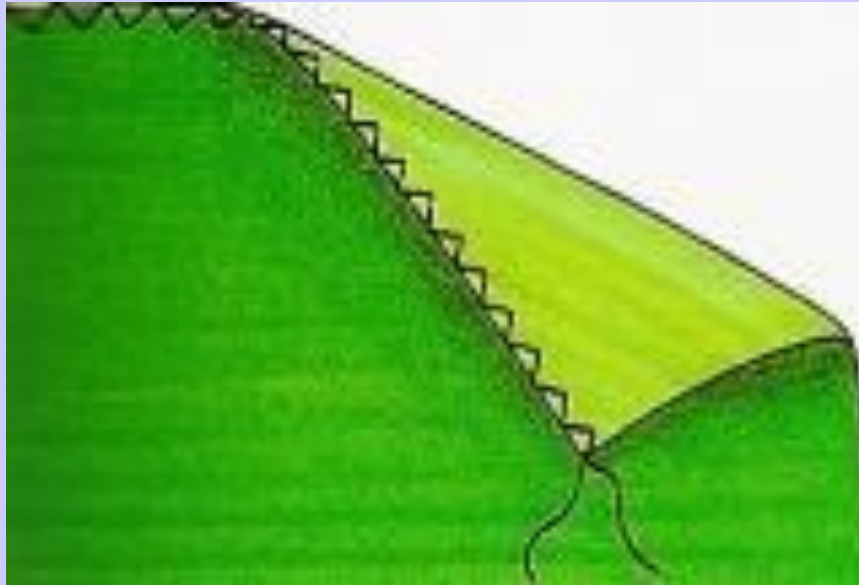
НАСТРОЧИТЬ



Закрепить накладным швом две детали, наложенные одна на другую, например карман, кокетку, планку на основной детали.



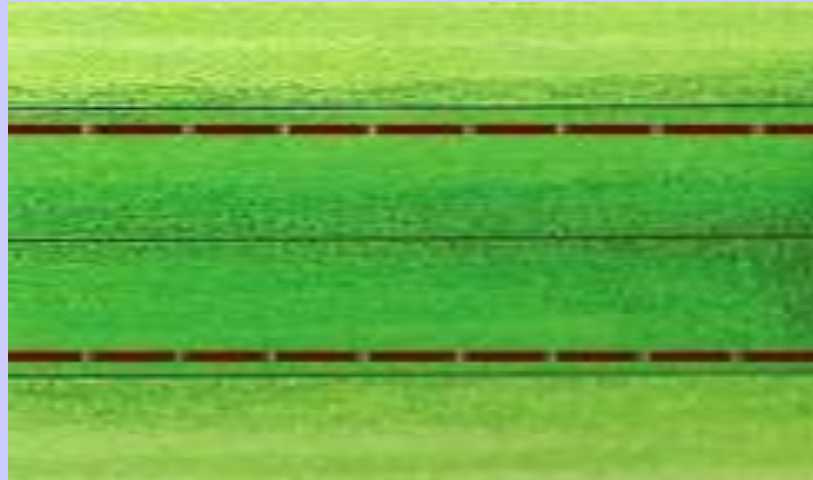
ОБМЕТАТЬ



Обработать открытые срезы ткани зигзагообразной машинной строчкой или оверлоком, чтобы предохранить их от осыпания.



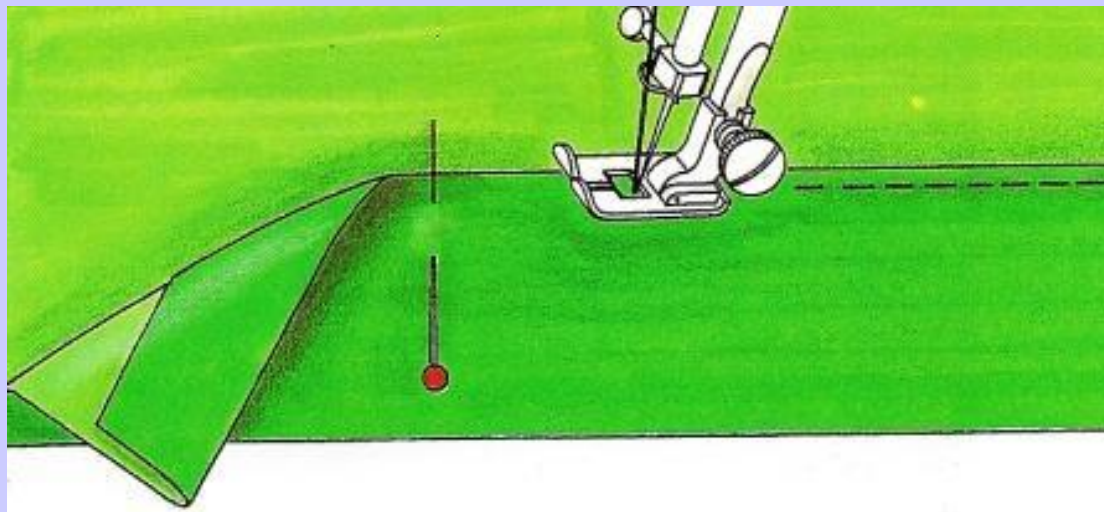
РАССТРОЧИТЬ



Проложить строчки по деталям,
закрепляя припуски шва, складки,
направленные в разные стороны.



ЗАСТРОЧИТЬ



Закрепить машинной строчкой
подогнутый край изделия,
вытачку, складки, защипы.



ОКАНТОВАТЬ



Обработать срез детали полоской другой ткани, тесьмой, для предохранения от осыпания или для отделки.



ТЕРМИНЫ ПРИМЕНЯЕМЫЕ ПРИ ВЫПОЛНЕНИИ ВЛАЖНО-ТЕПЛОВЫХ РАБОТ

- отутюжить

- сутюжить, посадить

- приутюжить

- оттянуть

- разутюжить

- отпарить

- заутюжить

- декатировать



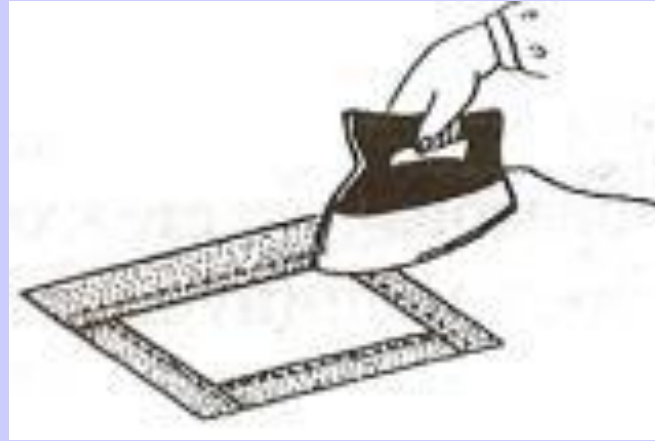
ОТУТЮЖИТЬ



Удалить утюгом замины, складки на деталях кроя или готовом изделии.



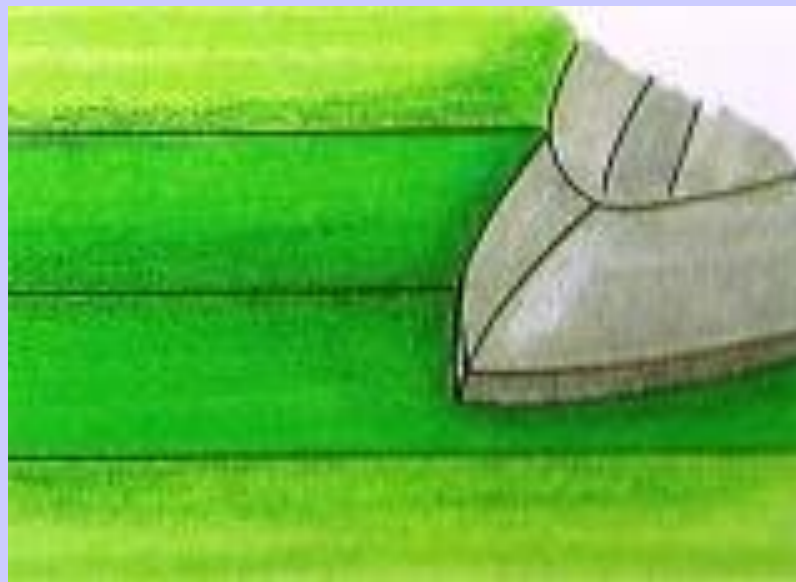
ПРИУТЮЖИТЬ



Уменьшить толщину детали,
края, шва, сгиба, придавая им
правильную форму.



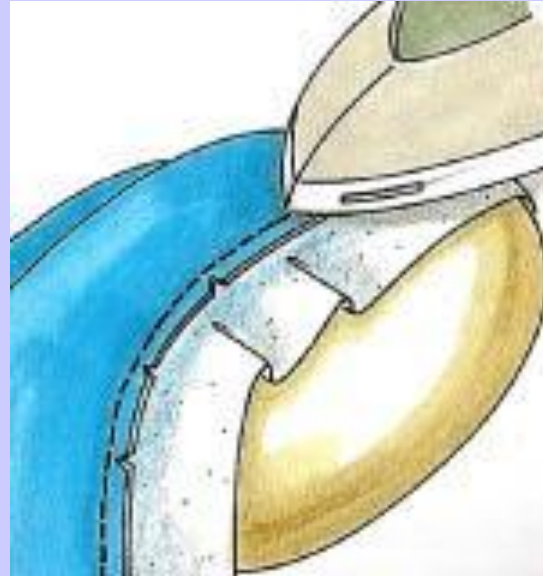
РАЗУТЮЖИТЬ



Расправить припуск шва или складки на две стороны, закрепив утюгом.



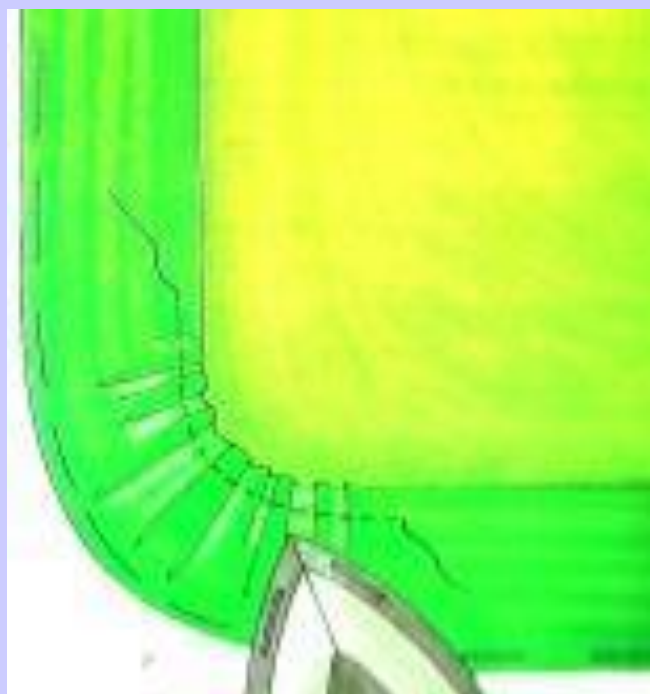
ЗАУТЮЖИТЬ



Направить припуск шва или складки
в одну сторону, закрепив утюгом.



СУТЮЖИТЬ или ПОСАДИТЬ



Уменьшить длину среза детали,
придавая ей утюгом необходимую форму,
убрать сборки и слабину, уплотняя ткань.



ОТТЯНУТЬ



Удлинить край детали для получения изогнутой линии.



ОТПАРИТЬ



Удалить ласы (блеск) с ткани с помощью мокрой ткани, сложенной в несколько слоев, или пара.



ДЕКАТИРОВАТЬ



Увлажнить и приутюжить ткань перед раскроем, для предотвращения дальнейшей ее усадки.

