

ПРЕЗЕНТАЦИЯ
по предмету
мировая художественная культура
ученицы 5 «Б» класса
Агеевой Д.В.

**ТЕМА: Афина Паллада – богиня
мудрости и справедливой войны**

Афина (Ἀθηνᾶ)

Афи́на - в древнегреческой мифологии богиня организованной войны, военной стратегии и мудрости, одна из наиболее почитаемых богинь Древней Греции, эпоним города Афины. Кроме того, богиня знаний, искусств и ремёсел; дева-воительница, покровительница городов и государств, наук и ремёсел, ума, сноровки, изобретательности.



*Статуя Афины
(тип «Паллада
Джустиниани») в садах
Петергофа*

Облик Афины

Афина легко отличима от других древнегреческих богинь благодаря своей необычной внешности.

В отличие от других женских божеств, она использует мужские атрибуты - одета в доспехи, держит в руках копье; её также сопровождают священные животные.



Изобретения Афины

Афина считалась основательницей:

- государства;
- колесницы;
- корабля;
- флейты и трубы;
- керамического горшка;
- граблей, плуга;
- ярма для волов и уздечки для лошадей;
- изобрела войны;
- научила ткачеству, прядению и кулинарии;
- учредила законы и высший суд в Афинах.



*Афина-Паллада возле
Парламента Австрии*

Афина и герои

В древнегреческой мифологии крайне подробно освящена тема помощи богини различным героям. Именно она помогает большинству из них в совершении их подвигов.



Афина вручает Персею зеркальный



Ясон убивает дракона



Афина наполняет чашу Геракла вином



Одиссей и Троянский конь



Ахилл с телом Гектора



Кадм убивает дракона

Празднества

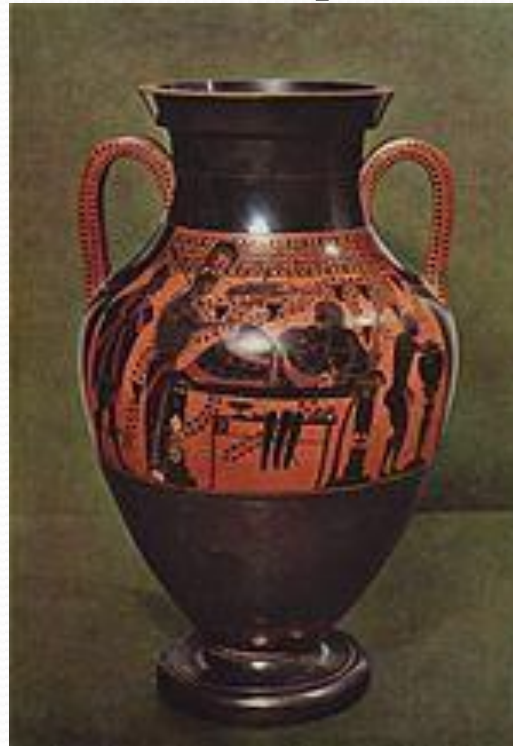
Панафинеи («всеафинские»), посвящённые сразу всем «направлениям деятельности» Афины. Проводились в Афинах ежегодно в августе. *Великие Панафинеи* с музыкальными и гимнастическими соревнованиями. Специально к празднику готовились «панафинеийские амфоры».



*Фриз Парфенона:
обряд ткания пеплоса*



*Бегуны-участники Панафинеий
Ваза. Около 530 г. до н. э.*



*Амфора мастера Андокида.
Геракл и Афина.
Около 520 г. до н. э.
Государственное античное
собрание. Мюнхен*



*Панафинеийская амфора.
Около 560 г. до н.
Британский музей.
Лондон*

Храмы

г. Афины:

Парфенон

Эрехтейон

Старое святилище Афины
(Гекатомпендон)

Святилище Пандросы

Храм Ники Аптерос

Храм Зевса и Афины

Храм Афины Афайи на острове Эгина

Святилище Афины в Аргосе

Святилище Афины на Делосе

Святилище Афины Пронайи в Дельфах

Храм Афины на Родосе

Святилище в Спарте

Храм Афины Алеи в Тегее

Храм Минервы в Ассизи, Италия

Храм Афины в Пестуме

Святилище Афины в Пергаме



Афинский Парфенон



Храм в Пестуме

Афины

На данном слайде приведены статуи, имеющие значение для истории искусства



Фидий. Афина
Лемния. 450—440 гг.
до н. э. Бронза.
Staatliche
Museum, Дрезден



«Афина Варвакион»
Копия «Афины
Парфенос»)

Образ Афины в Новое время

В западноевропейской живописи Афина изображалась по преимуществу в произведениях аллегорического характера, многофигурных композициях.



«Паллада и кентавр»,
картина Сандро
Боттичелли, 1482.



Густав
Климт, «Афина
Паллада», 1898, Вена



Борис Вальехо
«Минерва» 1989

Греческий гороскоп

Афина Паллада

21.03 - 20.04



Афина Паллада - Богиня войны и победы, а также мудрости и знаний, искусств и ремесел. Афина появилась на свет из головы Зевса в полном вооружении, в шлеме и панцире. Поэтому всем людям, родившимся в период с 21 марта по 20 апреля, Афина дарит свои качества - мудрость, воинственность, тягу к знаниям, склонность к искусствам и к овладению различными навыками и ремеслами. Афине соответствует римская Богиня Минерва.

Символ - Сова.

Афину называли мыслью Зевса, осуществленной на практике.

Поэтому древние греки полагали, что рожденным под ее покровительством она дает мудрость и большие способности к реализации задуманного. Помимо этого, Богиня-воительница наделяет своих подопечных смелостью и стойкостью в борьбе за высокие идеалы.

