

ПРЕЗЕНТАЦИЯ

НА ТЕМУ:

«ВОДНЫЕ РЕСУРСЫ РОСТОВСКОЙ ОБЛАСТИ»

Выполнила: Студентка 1 курса, гр.103-П
Очной формы обучения
Супрун Юлия

Научный руководитель:
Леднев А. Н.

СОДЕРЖАНИЕ

- ⌘ Водные ресурсы Ростовской области
- ⌘ Река Дон - папа
- ⌘ Природные особенности бассейна реки Дон
- ⌘ Притоки реки Дон
- ⌘ Озёра Ростовской области
- ⌘ Водохранилища Донского края
- ⌘ Волго – Донской канал
- ⌘ Азовское море
- ⌘ Хозяйственное использование и охрана водных ресурсов области

Река Дон

На территории области протекает одна из крупнейших рек Европы – Дон. Его длина составляет 2 тыс. км, площадь бассейна 422000 км, высота истока 180 м, расход воды 900 м³/с.

Дон - типичная степная река, основное питание которой обусловлено весенним половодьем. До создания Цимлянского водохранилища за 4 месяца, с марта по июнь,

проходило три четверти годового стока. Талые

воды не помещались в русле и выходили из него, заливая пойму. Станица

Старочеркасская

почти ежегодно на 2-3 месяца затоплялась весенними водами, и жители её были вынуждены сооружать для сообщения между

домами на время половодья постоянные мостики на высоте до 4-5 метров над землёй.



Природные особенности бассейна Дона

Северные районы бассейна охватывают значительную площадь лесостепной зоны. Разнообразие природы бассейна дополняют прилегающая с севера лесная зона и близкое расположение на юго-востоке

пустынной зоны. В Донской бассейн заходят с севера острова хвойных

лесов, широко представлены здесь широколиственные и мелколиственные

леса и степи всех зональных типов: луговые, настоящие и пустынные.

Кроме этой зональной растительности, в Донском бассейне много лугов,

болот, водной растительности, каменистых обнажений, песков и других

незональных включений. Главное почвенное богатство бассейна - чернозем.

Несмотря на природное разнообразие, бассейн Дона представляет собой

единую связанную экологическую систему



Притоки реки Дон

На своем пути Дон принимает 5255 притоков, общей длиной примерно 60100 км, образующих бассейн площадью 422000 км², расположенный в основном на плоской слабо-всхолмленной территории.



Северский Донец

Северский Донец — правый, самый большой приток Дона.

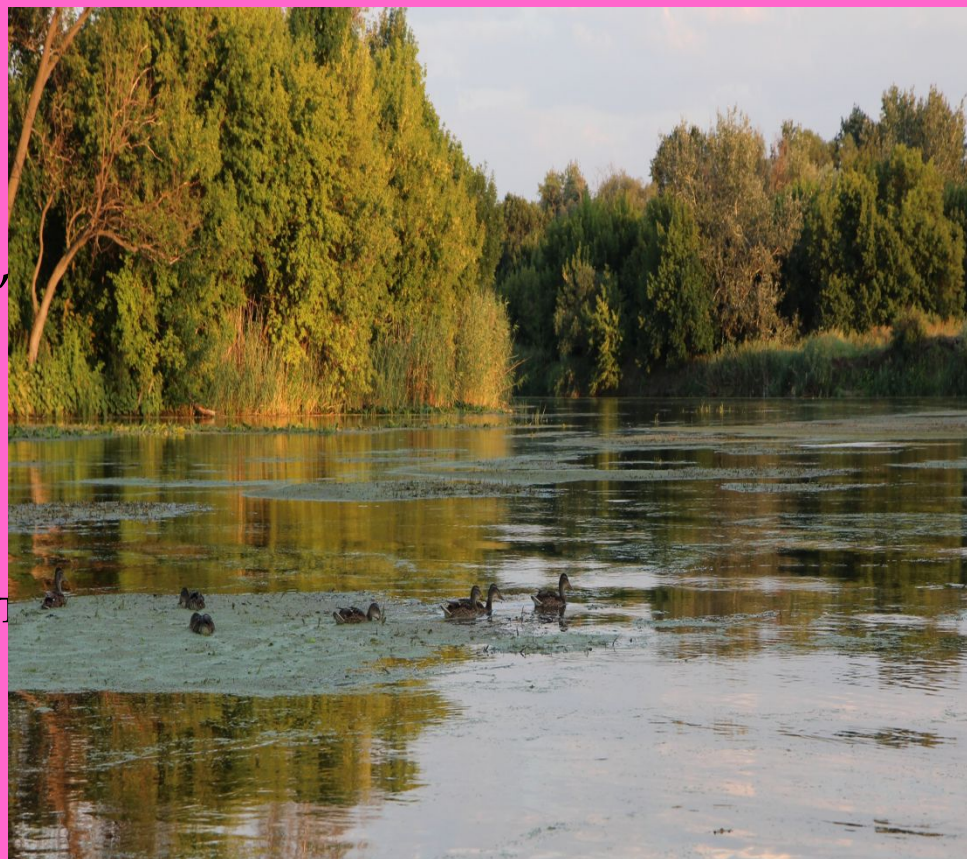
"Северский Донец - пожалуй, наиболее

живописная река юга восточно - европейской равнины; единственным ее существенным

недостатком является близость многочисленных

городских и промышленных агломераций, однако

в рекомендуемое для путешествий время отдыхающих на Донце мало.





Исток реки находится на Среднерусской возвышенности на высоте 200 м над уровнем моря, около села Подольхи в Прохоровском районе Белгородской области. Длина реки 1053 км. Протекает по территории России и Украины. По Белгородской области России и далее по Харьковской, Донецкой и Луганской областям Украины; низовья и устье реки расположены в Ростовской области.

Река Сал

Сал — левый приток Дона.

Река находится на Юге

России, юго-восток

Ростовской области.

Извилиста — особенно в
своем среднем и нижнем

течении. Образуя

«бесконечное»

количество излучен, река
проложила себе в

сухой степи путь длиной в
800 км .

Площадь бассейна 21,3 км².

Средний

расход воды — 9 м³/сек.



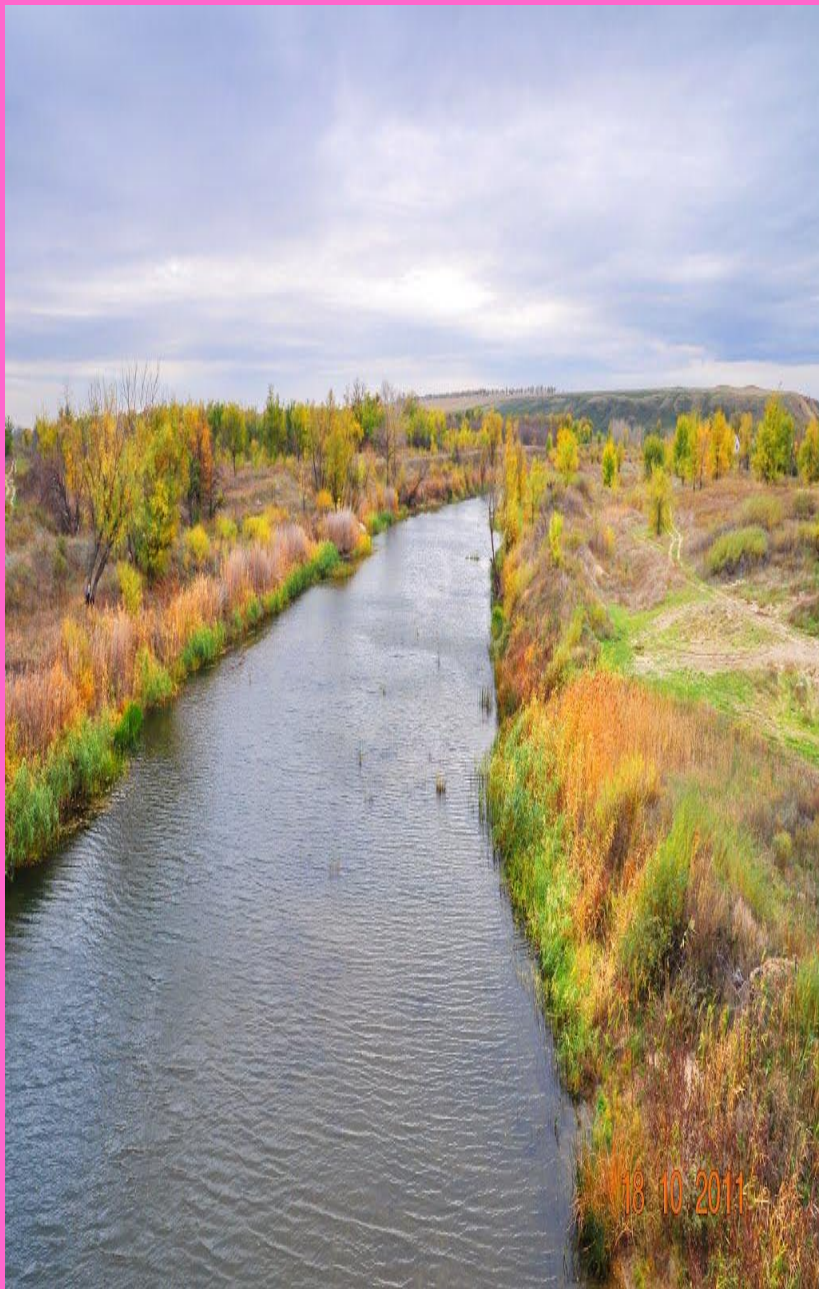
В среднем течении имеет подпитку водой из Цимлянского водохранилища по Донскому магистральному каналу. Замерзает в середине декабря, ледостав неустойчивый и держится до конца марта, в редкие суровые зимы в верховьях перемерзает. Половодье в марте апреле, быстротечное, в



Река Чир

Берёт начало на Донской гряде восточно-европейской равнины. Общее направление течения с северо-запада на юго-восток. Протекает большей частью в Ростовской области, низовья в Волгоградской. Длина 325 км, площадь бассейна 9,58 т. км². Впадает в Цимлянское водохранилище, образуя Чирский залив. Питание смешанное - снеговое и родниковое. Ледостав с декабря по март. Половодье в конце марта - начале апреля, в этот период расход воды достигает максимума — 36 м³/сек.





Река протекает по условной границе степной и лесостепной зоны. Климат - умеренно-континентальный, для которого характерна большая амплитуда среднемесячных температур. Чир имеет широкую долину, от 2 до 5 км в среднем течении, более 8 км в нижнем. Пойма реки с редкими старицами и озерами. Русло реки на всем протяжении очень извилисто.

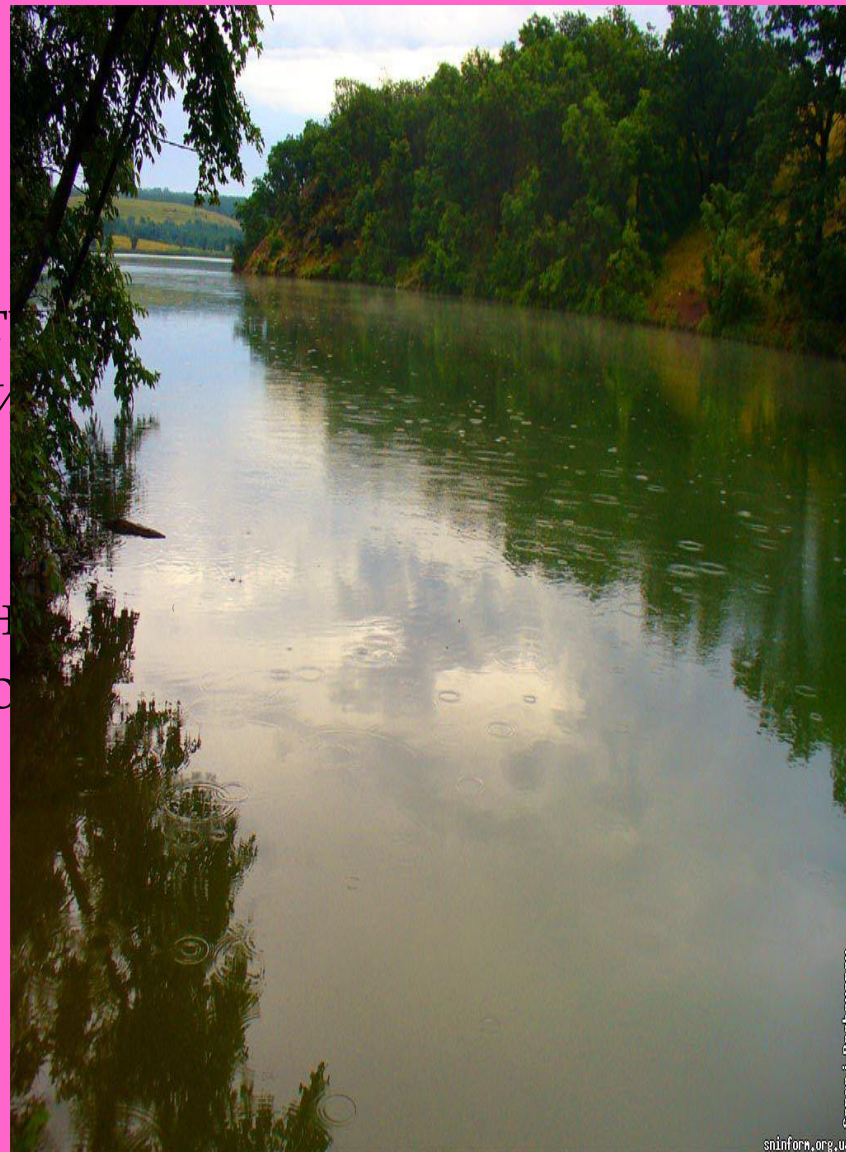
Река Аксай

Аксай — правый рукав Дона, который отделяется от него чуть ниже станицы Мелиховской. Длина Аксая — 79 км. На Аксае расположены станицы Бессергеновская и Заплавская, города Новочеркасск и Аксай (у которого рукав вновь соединяется с рекой). В рукав впадает река Тузлов. Между Доном и Аксаем расположена пойма, являющаяся районом бахчеводства и овощеводства



Река Миус

Миус — река, протекающая по территории Украины (Луганская и Донецкая области) и России (Матвеево-Курганский и Неклиновский районы Ростовской области) и впадающая в Миусский лиман Таганрогского залива (Азовское море). Длина Миуса 258 км, площадь бассейна 6680 км. Река берет начало на склонах Донецкого кряжа



Озёра Ростовской области

В области насчитывается 450 озёр общей площадью 93,7 квадратных километра.

Они делятся на пойменные, степные и реликтовые. Реликтовые озёра приурочены к Маньчешской впадине и имеют солёную и горько — солёную воду.

Основным источником их питания являются талые снеговые воды.

Самое крупное озеро Маньч - Гудило.

Озеро Маныч – Гудило.

Географическое положение

Манычская впадина, расположенная между высоким правобережьем Волги и возвышенностью Ергени на севере и Ставропольской возвышенностью на юге является древним проливом длиной почти в 500 км, соединявшим в геологическом прошлом Приазовскую и Прикаспийскую низменности.



В настоящее время ширина оз.Маныч-Гудило колеблется от 1,5-2 до 7-10 км. В центральной части, где сохранилось максимальное понижение рельефа, глубины составляют 5-8 м, основная часть акватории - мелководья с глубинами от 0,5 до 2 м. Для акватории характерны острова, площадь которых колеблется от нескольких гектаров до нескольких сотен гектаров. При понижении уровня воды на озере образуется масса плоских островов

Пролетарское водохранилище



Пролетарское водохранилище создано в 1950 году. Оно образовано затоплением и соединением между собой ряда озер Манычской впадины, в

том числе озера Маныч-Гудило. Ново-Манычская дамба, разделяет Пролетарское водохранилище на западный и восточный отсеки:

Восточный отсек

Представляет собой водоем, сохраняющий в основном морфометрические характеристики озера Маныч-Гудило.

Западный отсек

Его длина около 19 км. Он занимает командное положение над всем каскадом и через отсек проходит большая часть приточных вод.

Цимлянское водохранилище

Цимлянское водохранилище, образовано плотиной Цимлянской ГЭС на р. Дон на территории Ростовской и Волгоградской областях РСФСР. Заполнение происходило в 1952 – 1955. Площадь 2700 км², объём 23,9 км³, длина 260 км, наибольшая ширина 38 км, средняя глубина 8,8 м. На месте устьевых участков основных притоков Дона р.Цимлы, Чира и других – образовались заливы шириной до 5км и длиной 15 – 30 км. Его водами после завершения всех намеченных работ будет орошено 600 тыс. га и обводнено 2 млн. га плодородных земель



Весёловское водохранилище

Веселовское водохранилище имеет длину 100 км, среднюю ширину 3 км, водо-сборную площадь 3260 кв.км. Оно является источником орошения Маньчской и Азовской оросительных систем и внесистемных участков. Кроме того, водные ресурсы водохранилища используется для судоходства и рыбного хозяйства.



Усть - Манычское водохранилище



Первое в каскаде водохранилище Западного Маныча, расположено между станцией Манычской и хутором Весёлым и имеет длину 65 километров. На большем протяжении оно представляет собой реку незначительной проточности, шириной до 60-80 метров, с глубинами, не превышающими 3-3,5 метра, и двумя расширениями - Западным и Шахаевским лиманами. Берегами этого искусственного водоёма обильно заросли тростником и другой водной растительностью.

Волго - Донский канал

Волго-Донской судоходный канал имени В. И. Ленина (Волго-Донской канал) — соединяет Волгу и Дон в месте их максимального сближения друг с другом вблизи г. Волгограда. Звено единой глубоководной транспортной системы Европейской части России



Азовское море

Азовское море - северо-восточный боковой бассейн Черного моря, с которым оно соединяется Керченским проливом (Босфор Киммерийский в древности, шириною в 4,2 км). В древности оно называлось у греков Меотийское озеро, у римлян Palus Maeotis, у скифов Каргалук, у меотов Темеринда (зн. мать моря); далее у арабов Нитшлах или Бараль-Азов, у турок Барьял-Ассак или Бахр-Ассак (Тёмно-синее море; в современном турецком Azakdenizi), у генуэзцев и венециан Mare delle Zabacche (Mare Tane). Азовское море получило свое название от города Азов.

Крайние точки Азовского моря лежат между $45^{\circ}12'30''$ и $47^{\circ}17'30''$ сев. широты и между $33^{\circ}38'$ (Сиваш) и $39^{\circ}18'$ вост. долготы. Самая большая его длина 343 км, самая большая ширина 231 км; длина береговой линии 1472 км; площадь поверхности – 37605 км². (в эту площадь не входят острова и косы, занимающие 107,9 кв. км). По морфологическим признакам оно относится к плоским морям и представляет собой мелководный водоем с невысокими береговыми склонами





Морские берега в основном плоские и песчаные, только на южном берегу встречаются холмы вулканического происхождения, которые местами переходят

в крутые передовые горы.

Морские течения находятся в зависимости от дующих здесь очень сильных северо-восточных и юго-западных ветров и поэтому весьма часто меняют направление. Основным течением является круговое течение вдоль берегов Азовского моря против часовой стрелки.

Хозяйственная деятельность и охрана водных ресурсов области

Водность рек по территории в пределах области определяется климатическими условиями и разнообразием местных физико - географических факторов. Водный режим некоторых рек изменен искусственно. Существующая водохозяйственная обстановка нуждается в активном применении мер по ликвидации значительного количества земляных плотин, построенных самовольно в бассейнах малых и средних рек. Наличие Цимлянского водохранилища обеспечивает орошение земель в засушливых районах области на площади около 200 тыс. га, позволяет удовлетворить потребность в питьевой и технической воде населенных пунктов, осуществлять судоходство на р. Дон в пределах Ростовской области. В области представлены все виды водопользования: промышленное, коммунальное, сельскохозяйственное, энергетика, водный транспорт, рыбное хозяйство и рекреация.

Основным источником водоснабжения в Ростовской области являются поверхностные воды рек бассейна р. Дон и сама река Дон. Забор воды из подземных источников составляет всего лишь 4,7 % от общего забора воды по области. Из других видов водопользования большие объемы воды используется прудовым рыбным хозяйством. В бассейне реки Дон и его притоков расположено большое количество промышленных и сельскохозяйственных предприятий, являющихся источниками загрязнения водных объектов.

Основными из них являются водоканалы (гг. Ростов-на-Дону, Каменск, Белая Калитва), оросительные системы, шахты (Шолоховская, Садкинская, Красносулинское ШУ).

Несмотря на то, что большая часть сточных вод подвергается различным видам очистки, в водоемы довольно часто сбрасываются недостаточно очищенные сточные воды, содержащие химические соединения, негативно влияющие на гидрохимический режим водных объектов.

**Спасибо
за
ВНИМАНИЕ**