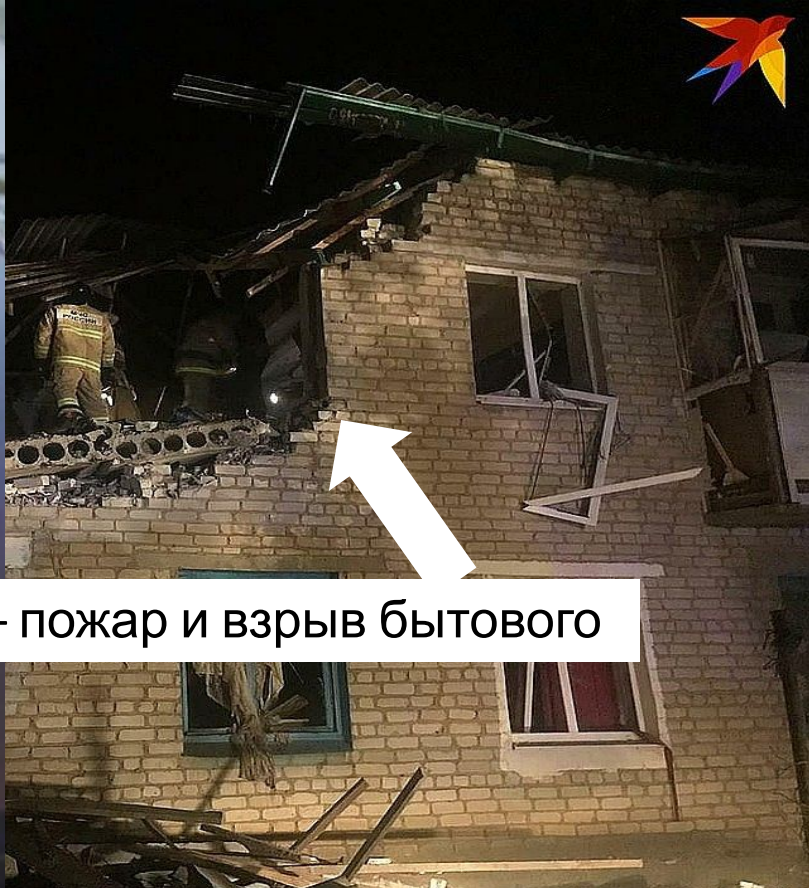


Запуск программы страхования жилья в городе Архангельск



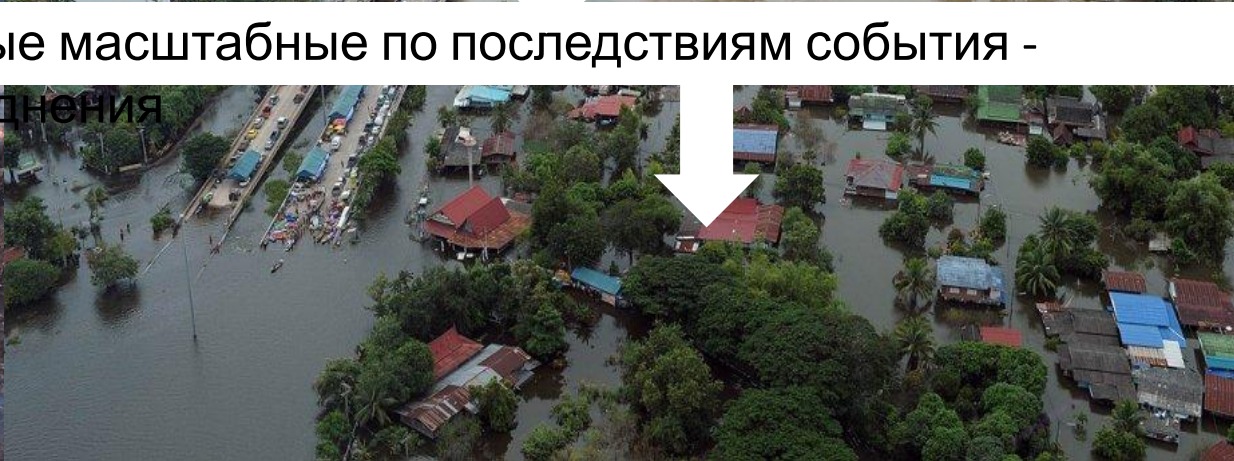
ГАЙДЕ
СТРАХОВАЯ КОМПАНИЯ



Самые частые события – пожар и взрыв бытового газа



Самые масштабные по последствиям события - наводнения



Предпосылки запуска программы страхования

ЖИЛЬЯ

Принятие закона 320-ФЗ от 03.08.2018:

- Внесены изменения в НПА относительно страхования жилья.
- Субъекты РФ ответственны за охват населения программами страхования (*проектом указа президента РФ дополняются КПЭ субъектов РФ*)
- Субъекты РФ имеют право разрабатывать собственные программы страхования при этом получая финансирование из федерального бюджета.
- ЦБ планирует установить единый тариф и страховую сумму по минимальному риску утраты жилья в результате чрезвычайных ситуаций;
- Механизм предусматривает включение страхового взноса в платежный документ по оплате жилищно-коммунальных услуг, заключение договора путем оплаты взноса;
- Субъект участвует в выплате страхового возмещения
- Всероссийский союз страховщиков ответственности осуществляет консолидацию информации о заключенных договорах;
- Создается информационная система «Жильё»



ГАЙДЕ
СТРАХОВАЯ КОМПАНИЯ

Основы региональной программы

страхования



Риски / последствия события	Утрата жилья	Повреждение жилья
Чрезвычайная ситуация (опасное природное явление, катастрофа, стихийное бедствие, ситуации техногенного характера, пожары, ситуации природно-техногенного характера)	<ol style="list-style-type: none">1) Обязательно2) <i>Участие СК от 300 т.р. до 500 т.р.</i>3) <i>Общая сумма возмещения равна S квартиры * средняя стоимость м2 по Минстрою</i>	<ol style="list-style-type: none">1) <i>Не обязательно, включение риска определяется программой</i>2) <i>Участие СК определяется программой</i>3) <i>Предельная сумма возмещения равна S квартиры * средняя стоимость м2 по Минстрою</i>
Событие, не относящееся к чрезвычайной ситуации (удар молнии, взрыв бытового газа, аварии водопровода, канализации, отопительных систем, падение объектов, ПДТЛ)	<ol style="list-style-type: none">1) <i>Не обязательно, включение риска определяется программой</i>2) <i>Участие СК определяется программой (от 30% до 95%)</i>	<ol style="list-style-type: none">1) <i>Не обязательно, включение риска определяется программой</i>2) <i>Участие СК определяется программой (от 30% до 95%)</i>



СК ГАЙДЕ: Имеющийся опыт масштабного запуска программы



- С декабря 2018 года
- Услуга открыта для жителей Ленинградской области, проживающих в ИЖС (доступна для 400 тыс. домовладений)
- Через квитанции на оплату услуг ЖКХ
- Строка «Добровольное страхование индивидуальных жилых домов».
- **Страховые риски:**
 - Огонь (пожар, взрыв)
 - Опасные природные явления и стихийные бедствия (буря (шторм), сильный ветер, шквал, ураган, вихрь, смерч, тайфун, сильный дождь/ливни)
 - Вода (залив из соседних помещений, аварии инженерных систем) (для квартир в МКД)
 - Постороннее воздействие

органа

Из проекта постановления Правительства РФ:

- Для разработки, утверждения и реализации Программы органу государственной власти субъекта Российской Федерации рекомендуется:
 - а) определить...координатора Программы...(орган исполнительной власти субъекта Российской Федерации в области финансов, экономики, жилищного хозяйства либо наделенное указанными функциями учреждение, имеющие право на принятие и (или) исполнение бюджетных обязательств от имени публично-правового образования за счет средств соответствующего бюджета);
 - б) утвердить рабочую группу для разработки и реализации Программы

Функционал уполномоченного органа (на примере одного из субъектов РФ):

- Разработка и согласование условий конкурсного отбора и участия страховых организаций в программах страхования жилищного фонда, проведение конкурсов.
- Координация работы страховых организаций, органов исполнительной власти, органов местного самоуправления и жилищных организаций при реализации программ жилищного страхования, контроль за страховыми организациями
- Исполнение обязательств субъекта РФ по возмещению убытков при повреждении или уничтожении застрахованных объектов в жилищном фонде.
- Разработка предложений по объемам расходных обязательств бюджета на исполнение обязательств субъекта по программам страхования.
- Разработка и реализация программ, направленных на уменьшение вероятности возникновения страховых случаев и тяжести их последствий.
- Организационное, правовое, методическое и информационное обеспечение реализуемых программ страхования.
- Рассмотрение жалоб и предложений граждан и урегулирование спорных вопросов между участниками реализуемых программ страхования.
- Обобщение и анализ деятельности по страхованию жилья, Разработка предложений по совершенствованию программы

Предлагаемый порядок действий

Создание рабочей группы по запуску программы с включением в группу представителя СК Гайде

Принятие нормативных правовых актов - правовая основа реализации программы

Создание (определение) уполномоченного органа

Определение направлений и механизма расходования средств предупредительных мероприятий (ФПМ) – обеспечение эффективности реализации программы

Подготовка и проведение конкурсного отбора страховых организаций – участников программы. Заключение договоров с победителями конкурсного отбора.

Начало реализации программы

Одновременно:

Подготовка СК Гайде на основании полученной информации о жилом фонде программы страхования (не в рамках 320-ФЗ) и тарифов

Рабочее согласование тарифов с УК и ТСЖ с учетом уровня доходов населения субъекта РФ и рисков

Включение ЕИРЦ субъекта РФ, УК и ТСЖ строчки «плата за страхование» в ЕПД



1. Цивилизованный способ разрешения неприятных ситуаций без конфликтов – улучшение взаимоотношений между соседями
2. Наличие денежного резерва при необходимости крупных разовых выплат для ремонта при страховом случае (без кредитов и надежды на личные финансы собственников жилья)
3. Возможность разделения платежа на 12 взносов и ежемесячной оплаты
4. Массовая программа страхования снижает стоимость для каждого участника.

Порядок и принципы включения строки «страхование» в платежный документ

1. Только открытость и согласие собственников (решение общего собрания, обязательно предварительное информирование жильцов и ответы на вопросы)
2. Только добровольность страхования
3. Полное понимание, что включение любой строки может быть воспринято негативно
4. Готовность СК ГАЙДЕ к участию во встрече с жильцами и ответами на неудобные вопросы
5. *Все трудности на одной чаше весов. На другой вопрос: «А если страховой случай все-таки произойдет, Вы бы хотели, чтобы жильцы были обеспечены страхованием?»*



Наиболее часто задаваемые вопросы (1/3)



<p>У меня уже есть страховка (ипотека). Зачем мне еще страховка?</p>	<p>При ипотеке защищаются интересы банка – страхуется жизнь и здоровье заемщика (чтобы гарантировать возврат кредита) и конструктив (стены) квартиры. Получателем выплаты является банк. При страховании квартиры можно застраховать отделку, и получателем будет собственник жилья</p>
<p>Можно ли застраховать не квартиру, а ответственность?</p>	<p>Да. Первым шагом собственника жилья иногда является страхование ответственности перед соседями – на случай пожара, залива иных неблагоприятных событий.</p>

Наиболее часто задаваемые вопросы (2/3)

Как действовать при наступлении страхового случая?

Схематично порядок действий выйдет так: Страховое событие – сообщение в аварийные службы, МЧС или иные компетентные органы - извещение СК ГАЙДЕ – предоставление в СК ГАЙДЕ документов - организация осмотра жилого помещения с составлением акта осмотра – принятие решения о признании случая страховым.

Более подробно действия и телефон, по которому можно получить консультацию в результате события (обычно Клиенты звонят в страховую компанию) указаны в страховых документах



Наиболее часто задаваемые вопросы (3/3)



Я плачу за ЖКХ, капремонт...на страховку денег нет

Страховать или не страховать жилье - выбор собственника.
Подумайте только о том, что в случае неприятного события придется думать о том, где достать превышающие в десятки и сотни раз суммы на ремонт своей квартиры и соседей. Страхование – часть финансового планирования, давно принятая во всем мире.

А вдруг я застрахуюсь, и ничего не произойдет?

Наверное, обиднее и затратнее будет обратная ситуация.
Страховая выплата компенсирует материальные затраты, но не вернет Вам затраченные нервы и время, потерянные при неприятном событии. Поэтому всем нашим Клиентам мы желаем безубыточного страхования.

Контакты



Овечкин Андрей Юрьевич
Директор филиала
arh@guideh.com
+7-950-259-50-27

Лавринович Александр Владимирович
Заместитель директора филиала
lavrinovichav@guideh.com
+7 909-552-33-33

Слепко Александра Михайловна
Ведущий менеджер
slepkoam@guideh.com
8-911-566-20-33

Филиал в г. Архангельске 8 (8182) 20-44-78