

Тема проекта: Отряды хищных птиц

Цель проекта: Узнать на какие отряды делятся хищные птицы.

Познакомиться с представителями отрядов и их отличительными признаками.

Основопологающий вопрос: Почему хищные птицы делятся на отряды?

- Гипотеза: Хищные птицы делятся на отряды потому что имеют различия в образе жизни.
- Задачи: Изучить размеры птиц различных отрядов.
- Изучить особенности внешнего строения.
- Изучить образ жизни представителей отрядов.

Хищные птицы делятся на два отряда: Отряд дневные хищные и отряд ночные хищные птицы.

На следующей странице: сокол – сапсан и рыбный филин:



Размеры почтовых хищных птиц.

Европейский воробьиный сычик около 15см длиной.

Водятся у нас и очень крупные совы – полярная сова и филин. Длина тела у них около 70см, а размах крыльев более метра. Они заядлые хищники и нападают на крупных птиц, зайцев и грызунов.



Размеры дневных хищных птиц.

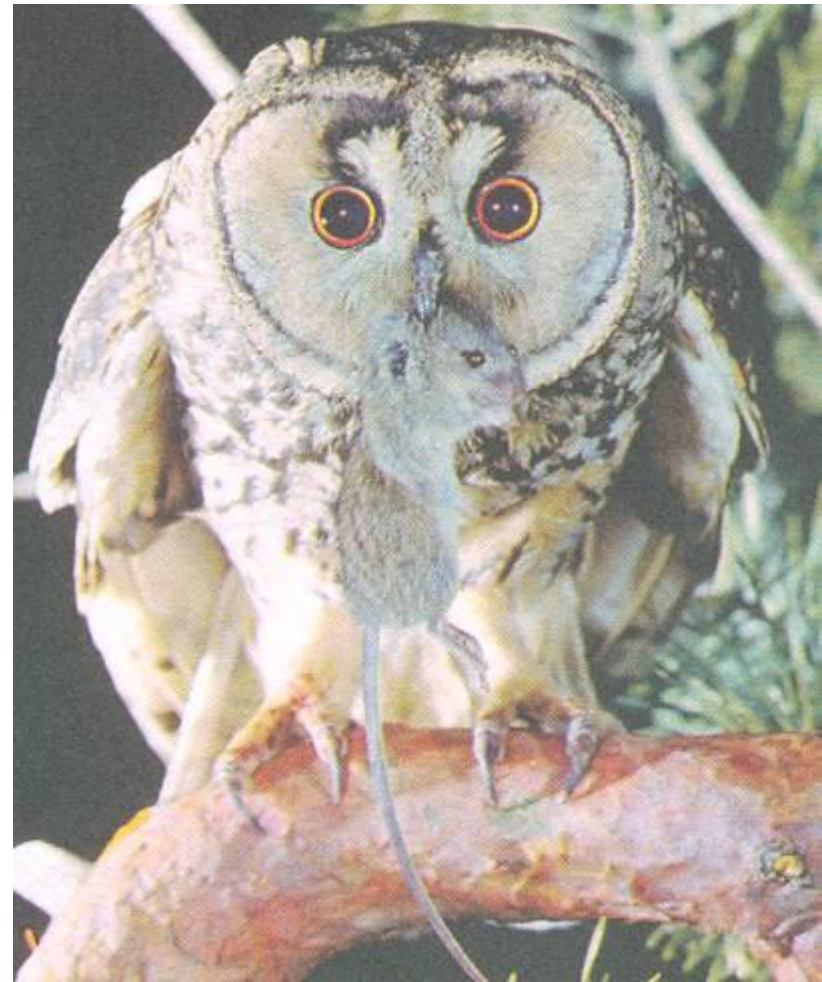
Среди дневных хищных птиц самые маленькие карликовые сокола, к мелким относятся кобчик и пустельга. Самая крупная птица России орел-беркут. Размах крыльев беркута около 2 метров, а длина туловища около метра. Еще более крупная птица- кондор размах крыльев – 2,8м.



Особенности внешнего строения.

Оперение у дневных хищных птиц упругое, жесткое, с серовато бурой, рыжеватой-черной окраской и вкраплениями белых перьев. Пуховых перьев почти нет.

Оперение ночных хищных птиц густое, но рыхлое. Оперение сплошь покрывает их тело, голову, ноги до когтей. Полет бесшумный



Особенности зрения ночных хищных птиц.

У ночных хищных птиц огромные глаза и большой зрачок, который если в глаз попадает много света, сжимается, если мало расширяется. У многих сов вокруг глаз имеется венчик из светлых блестящих перьев – они отражают лучи света, что помогает совам еще лучше видеть в темноте. Из-за больших размеров глаза у сов не могут вращаться в орбитах. Но у них шея может поворачиваться на 180 градусов.



В отличие от других птиц у сов оси глаз направлены вперед и имеют перекрывающиеся зрительные поля. Такое строение зрительного аппарата обеспечивает совам пространственное стереоскопическое зрение, необходимое для точного определения расстояния при охоте за двигающейся добычей

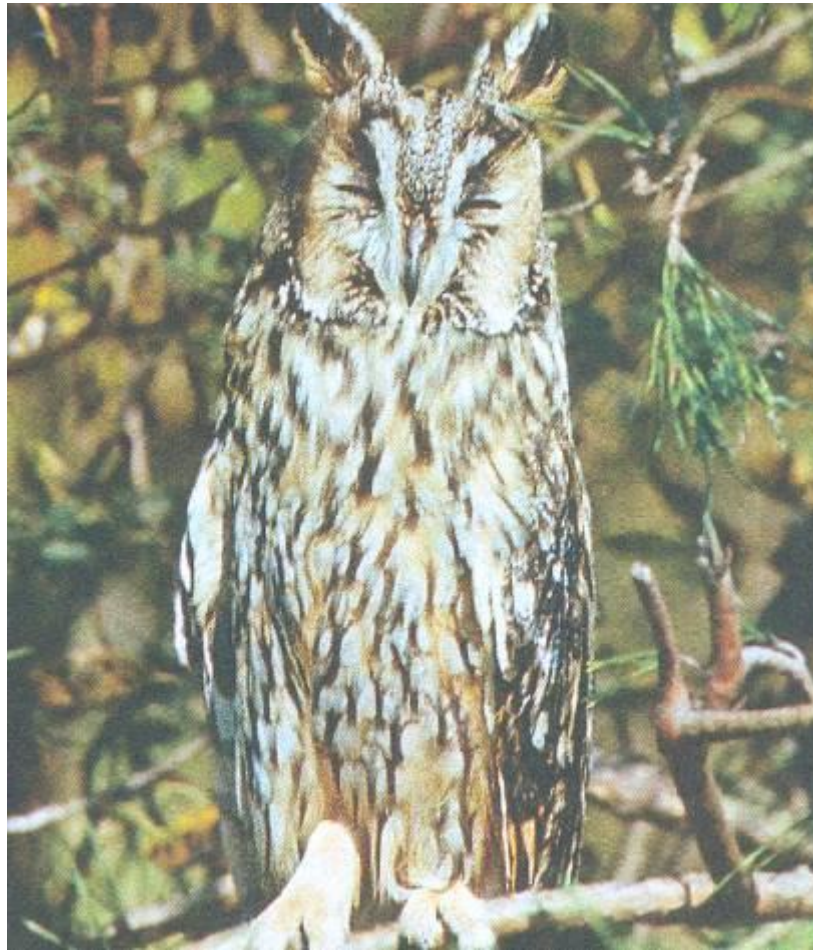


Человек приписывает сове мудрость в основном, наверное благодаря тому, что глаза у них расположены не по бокам головы как у всех птиц, а спереди и очень выразительны. Однако они почти полностью занимают черепную коробку, оставляя для мозга небольшое пространство.



Особенности органа слуха ночных хищных птиц.

Особенностью славятся тонкостью слуха совы: писк мыши они слышат более чем за 10м и могут поймать ее не видя ориентируясь только на слух. Скрытые под перьями лицевого диска ушные раковины образованы особыми складками кожи и настолько велики что смыкаются над головой. Ночным хищным птицам свойственна асимметрия слуховых проходов – правое ухо всегда больше левого.



Питание хищных птиц.

Дневные хищники питаются птицами которых отлавливают на лету, грызунами , ящерицами, рыбой, крупными беспозвоночными, зайцами, лисами иногда падалью.

Ночные хищники питаются мышевидными грызунами, зайцами, белками, ежами, мелкими птицами, рыбой.



Гнездование хищных птиц.

Дневные хищники устраивают примитивные гнезда. Обычно это куча кое-как наваленных палок и ветвей, после ежегодного ремонта оно достигает – 2х метров в диаметре – и весит более центнера. Ночные хищники гнезд сами не строят, занимают укромные места: дупла, скалистые расщелины или брошенные чужие гнезда.



АКТИВНОСТЬ ПТИЦ.

Орлы, беркуты, ястребы, соколы, луни, грифы, коршуны и др. активны днем, а ночью отдыхают.

Совы и филины – активны ночью, а днем находятся в укромных местах.



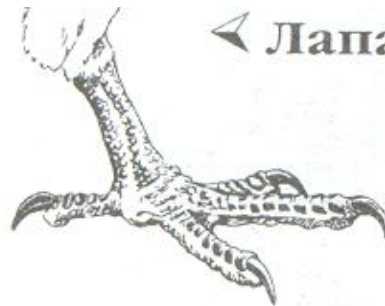
Клювы хищных птиц

Короткий, сильно изогнутый клюв с крючком на конце имеют хищные птицы. Верхняя часть клюва у них шире нижней и имеет острые режущие края. Основное назначение – разрывать на части добычу; им хищные птицы добывают раненую жертву.



Лапы хищных птиц

Хищным птицам лапы служат главным образом для охоты. У всех они сильные, с кривыми изогнутыми когтями, которые крепко вцепляются в тело жертвы. У беркута когти не уступают медвежьим. У хищных птиц сильно развиты грудные мышцы и мышцы ног.



◀ Лапа сипа.



▲ Лапа скопы.



▲ Лапа
тетеревятника.

Вывод: Изучив материал о хищных птицах, можно назвать их некоторых представителей: скопа, беркут, кумай, полярная сова, рыбный филин, сычик, степной орел, коршун и др.

Стало понятным почему эти птицы относятся к хищным, но к разным отрядам. Потому что у них есть много общего: форма клюва, строение конечностей, виды пищи. Но есть и различия: тип оперенья, активность, особенности в строении органа зрения и слуха, местах гнездования.

