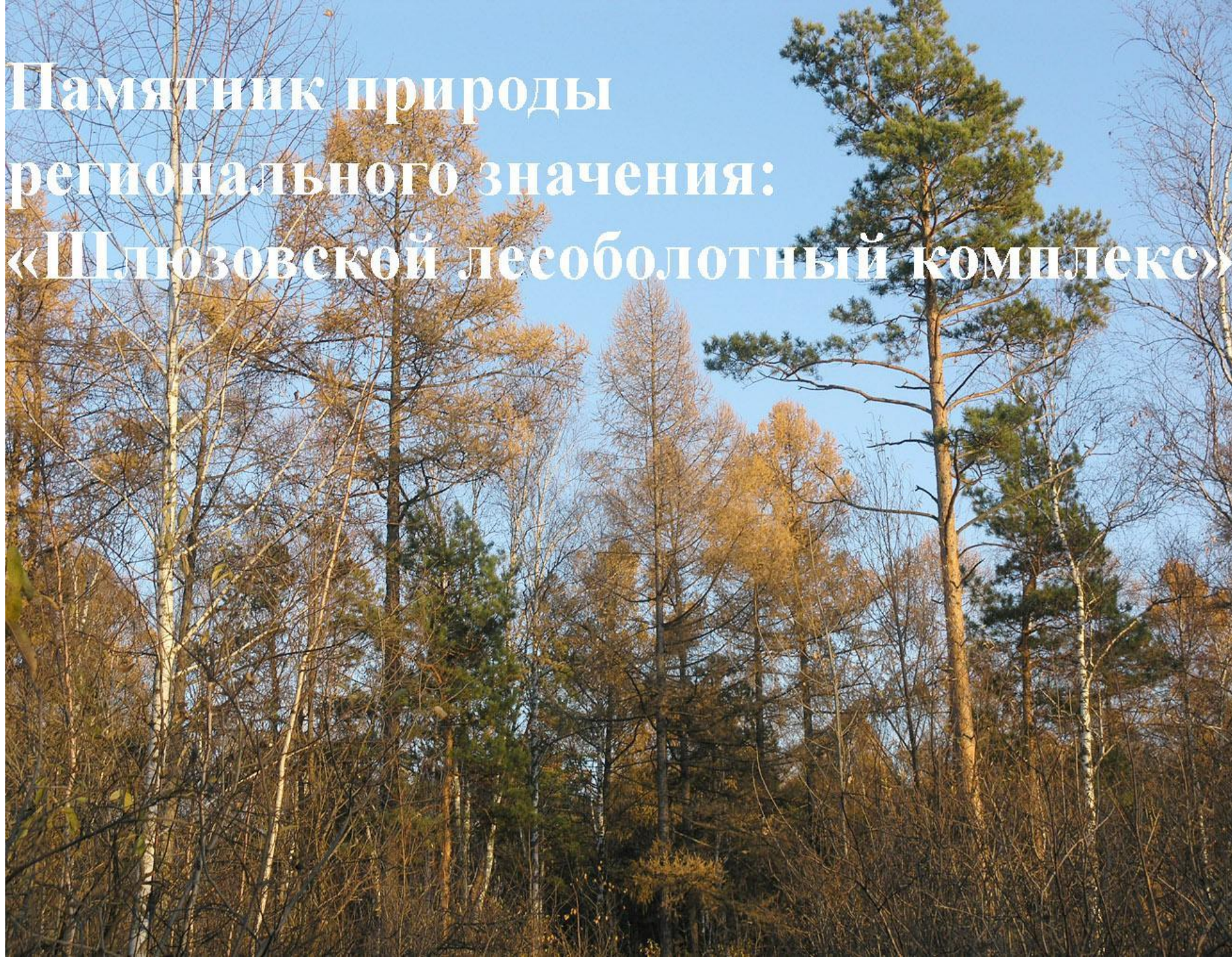



Памятник природы
регионального значения:
«Шлюзовской лесоболотный комплекс»



A photograph of a forest with many birch trees and some evergreens. The text is overlaid on the image.

**Рабочая группа при мэрии по
разработке проекта планировки
микрорайона Шлюз одобрила
проведение комплексного
экологического обследования
территории.**

Обобщение имеющихся данных, экспертные заключения, полевые исследования.

- Институт Систематики и Экологии Животных СО РАН
- Центральный Сибирский Ботанический сад СО РАН
- Институт Почвоведения и Агрохимии СО РАН
- Институт Цитологии и Генетики СО РАН
- Кафедра биологии НГПУ
- Экспертная организация ООО «Сибэкоцентр»

Экспертные заключения отправлены в Администрацию района, Мэрию города, Департамент природных ресурсов НСО. Получены ответы.

Полевые исследования 2016

- Зимние учёты млекопитающих по следам и птиц.

Организованы Прийдак Н.В.

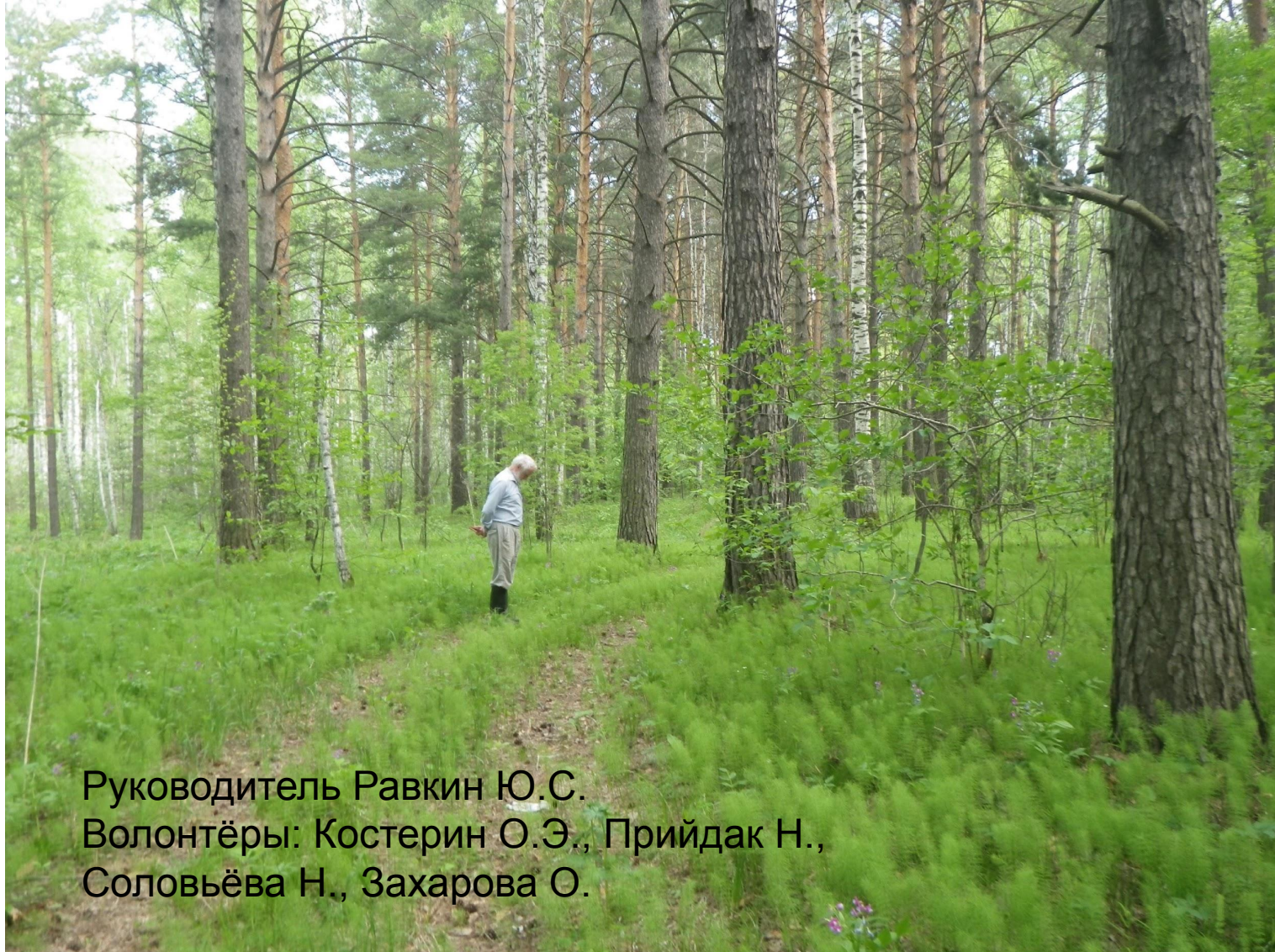
Проведены группой волонтеров ООО «Сибэкоцентр»: Прийдак Н.В., Шнайдер Е. П., Штоль Д.А.

Консультанты и непосредственные участники - сотрудники ИСиЭЖ: руководитель Лаборатории экологического мониторинга Равкин Ю.С, зоолог Панов В. В .





Весенние учёты земноводных и пресмыкающихся



Руководитель Равкин Ю.С.
Волонтёры: Костерин О.Э., Прийдак Н.,
Соловьёва Н., Захарова О.

Летние учёты птиц



Производил сотрудник
ИСиЭЖ, орнитолог
Цыбулин С.М.

экспертное заключение о численности наземных позвоночных и их нормативной стоимости

«Экстраполяционная оценка численности наземных позвоночных, составленная по ландшафтным аналогам, достаточно высока, присутствуют редкие, исчезающие и промысловые виды животных, не исключено пребывание значительного количества видов, включенных в Красную книгу Новосибирской области. Нормативная стоимость наземных позвоночных примерно равна 88 млн.руб., а беспозвоночных – 2 млрд. 259 млн. руб. **В сумме нормативная стоимость животного мира Шлюзовского леса округлённо составляет 2 млрд. 347 млн. руб. Поэтому создание на указанной территории «Памятника природы» следует считать целесообразным.»**

«По данным учётов наземных позвоночных 2016 г. прогнозная оценка численности позвоночных животных территории Шлюзовского лесоболотного участка достоверно не отличается от эмпирической, хотя суммарная нормативная стоимость ресурсов с учётом беспозвоночных меньше, примерно на 3%. **В итоге можно считать, что выполненные расчёты подтверждают целесообразность создания на указанной территории «Памятника природы».** Поскольку год проведения контрольных учётов был аномальным для птиц, необходимо повторение работ в 2017 г.»

Сбор, изучение насекомых провели Костерин О. Э., Любечанский И.И., Ивонин В.В.



Мхи и грибы



Материал собирали волонтеры:
Прийдак Н.В., Прийдак Н.И.,
Костерин О.Э., Костерин В.О.

Образцы предоставлены в
лабораторию низших растений
ЦСБС СО РАН.

Обобщение данных и
заключения составляют:

Писаренко О.Ю., Горбунова И.
А., Власенко В.А., Бульонкова
Т.М., Филиппова Н.В., Агеев Д.
В.

Флористическое и геоботаническое обследование

Проведено группой студентов НГПУ под руководством начальника кафедры ботаники и экологии Гижичкой С.А., а также сотрудником ИЦиГ Костериным О. Э., сотрудницей ЦСБС Гатиловой Е.А.





Список краснокнижных видов отмеченных в течении полевого сезона 2016 г. неполный

Растения, грибы:

- Венерин башмачок крупноцветковый
- Венерин башмачок настоящий
- Звездчатка ланцетовидная
- Девясил высокий
- Сальвиния плавающая
- Саркосома шаровидная
- Сморчковая шапочка коническая
- Псатирелла рогозная
- Мицена синеножковая

Животные:

- Орлан белохвост
- Зеленушка
- Длиннохвостая неясыть
- Бородатая неясыть
- Пяденица головастая

Редкие виды 2016 г. неполный список

Растения, грибы:

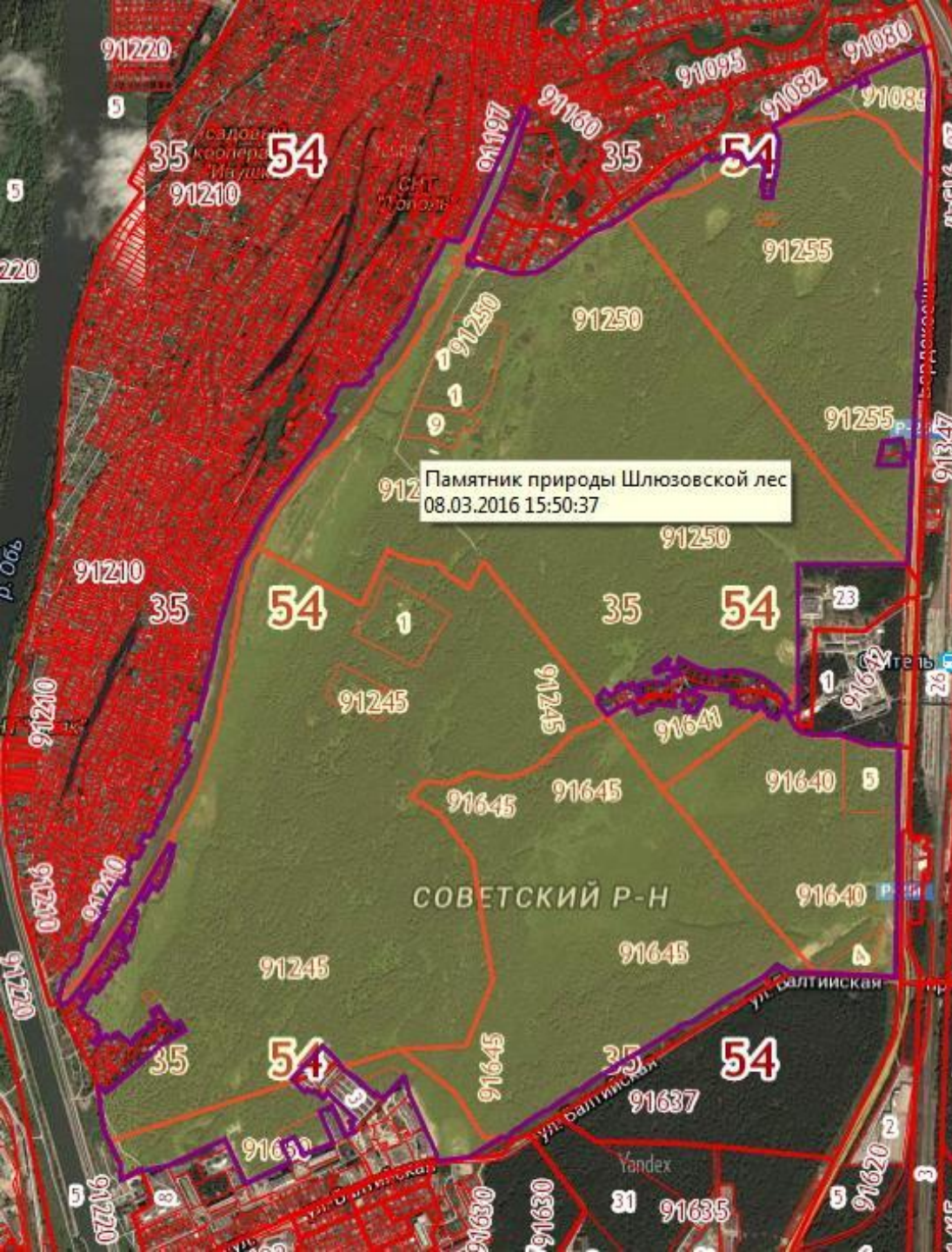
- Бодяк болотный
- Двулепестник парижский
- Берёза кустарниковая
- Дрожалка листоватая
- Атениелла Адонис
- Маслёнок серый
- Маслёнок трентийский
- Рядовка серовато-сиреневая
- Паутинник иноземный
- Хейлимения грязная

Животные:

- Осоед обыкновенный
- Тритон обыкновенный
- Пяденица шанхайская



Предварительные границы ООПТ «Шлюзовской лесоболотный комплекс»



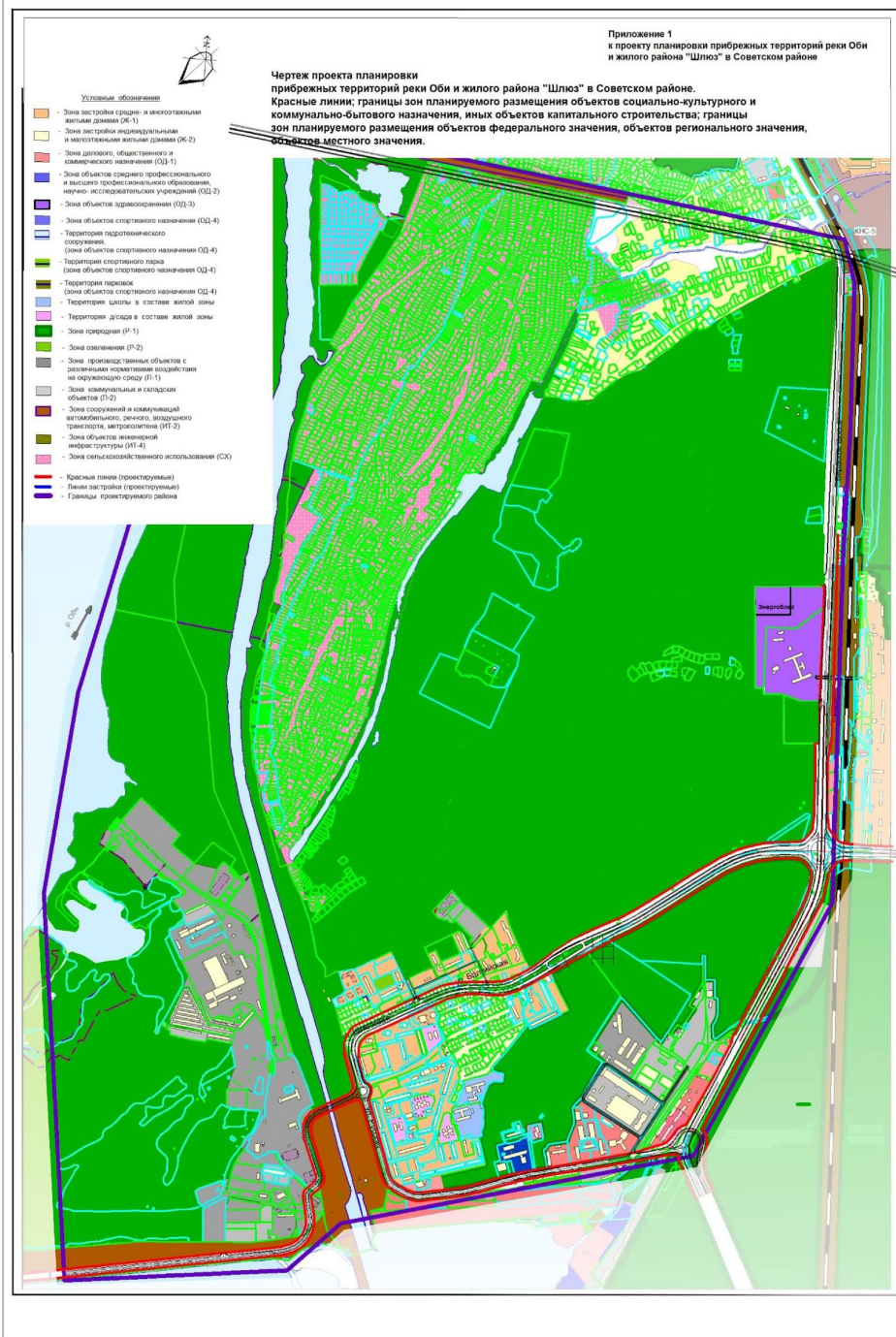
Границы уточнялись как с помощью обхода территории с применением GPS навигатора, так и с помощью GIS программ волонтерами Прийдак Н.В., Штоль Д. А., Книжник Е.

ЦЕЛИ:

1. ОПИСАТЬ ГРАНИЦЫ ООПТ.
2. НАПИСАТЬ ЭКОЛОГО-ЭКОНОМИЧЕСКОЕ
ОБОСНОВАНИЕ СОЗДАНИЯ ПАМЯТНИКА
ПРИРОДЫ.
3. ПЕРЕДАТЬ ПАКЕТ ДОКУМЕНТОВ В
ПРАВИТЕЛЬСТВО НСО.

ДЛЯ СОЗДАНИЯ ООПТ НЕОБХОДИМЫ:

1. Согласие и политическая воля мэрии.
2. Согласие правительства Новосибирской области.



Предложения к проекту планировки

1. Природную зону (Р-1) утвердить в следующих границах ввиду её ценности и перспективы создания особо охраняемой природной территории (ООПТ) регионального значения Памятник природы «Шлюзовской лес»
2. Рассмотреть вопрос о статусе бывших лагерей и баз отдыха, включить их в ООПТ, в перспективе перевести из зоны Р-3 в зону Р-1, Р-2.
3. Береговую полосу вдоль протоки Долгая и частично р. Ельцовка перевести в природную зону (Р-1) и включить в границы ООПТ
4. Обозначить водоохранные зоны вдоль водоёмов без права их застройки. Береговую зону реки Обь и берега Шлюзовского канала фактически занятые зелёными насаждениями, отнести к природной зоне Р-1 или
5. Учесть возможность скорректировать границы ООПТ в зависимости от решения по 8 га территории для развития НИИПК им. Мешалкина.
6. Спорный участок по ул. Сиреневая включить в ООПТ с перспективой перевода его в Р-1

УГРОЗЫ

1. Планы застройки лесных территорий.

- Территории бывших лагерей и баз отдыха проданные в частные руки.
- Дороги и развязки предусмотренные проектом планировки.
- Самозахват участков.

2. Рекреационная нагрузка.

- Замусоривание.
- Пожары.

3. Незаконные рубки.

Пионерлагеря и базы отдыха



ул. Речкуновская

Новосибирск

Развязка на Бердском шоссе в рамках проекта планировки.





П
Р
И
Г
Л
А
Ш
А
Е
М
К
С
О
Т
Р
У
Д
Н
И
Ч
Е
С
Т
В
У

<https://vk.com/lesashluza>

<http://ecodelo.org/allproject>