

потреблять куриный помет?



Что такое насвай?



Название этого вещества связано с тем, что раньше для его изготовления применяли растение нас. Сейчас основным компонентом являются махорка или табак. Добавляют в смесь также гашеную известь, золу различных растений, верблюжий кизяк или куриный помет, иногда масло. В Средней Азии, где "насвай" пользуется огромной популярностью, рецепты его приготовления разные, и часто табачная пыль в смеси вообще отсутствует. Ее могут заменять более активными веществами. Известны различные виды насвая: ташкентский, ферганский, андижанский и другие. Внешний вид насвая описывают по-разному. В одних случаях это зеленые шарики, в других серовато-коричневый порошок.

Употребление насвая

Употребление насвая весьма хлопотное занятие. Насвай не курят, а «кидают» или «чикают».

Насвай иногда называют жевательным табаком, но его не жуют. Насвай закладывают под нижнюю, или верхнюю губу и держат там в ожидании эффекта. При закладывании его в рот стараются не допустить попадания порошка на губы, которые в таком случае покрываются волдырями и язвами. Потребители подчеркивают недопустимость проглатывания обильно выделяющейся слюны.

Проглоченные слюна или крупинки зелья могут вызвать тошноту, рвоту и понос. Именно рвота описывается как основной компонент воздействия насвая, особенно у начинающих потребителей.



Краткосрочное воздействие насвая



Потребители описывают следующие краткосрочные последствия потребления насвая: сильное жжение слизистой ротовой полости, тяжесть в голове, а позднее и во всех частях тела, апатия, резкое слюноотделение, головокружение, расслабленность мышц.

Потребители, в большинстве своем, критически высказываются о вызываемых им ощущениях. Некоторые предполагают, что воздействие насвая может проявляться в меньшей степени у тех, кто имеет опыт курения табака. При длительном потреблении перестают замечаться такие проявления, как жжение, неприятный запах и вкус этого странного зелья. Но, вероятно, именно тогда запах становится очевидным для всех окружающих. Потребители также предупреждают новичков о том, что нельзя сочетать насвай с алкоголем в силу непредсказуемости эффектов.

Долгосрочные последствия потребления насвая



- ▶ 1. По данным узбекских онкологов, 80% случаев рака языка, губы и других органов полости рта, а также гортани были связаны с потреблением насвая. Сайт <http://nasvay.host.net.kg/> встретит вас баннером «Насвай – это стопроцентная вероятность заболеть раком».
- ▶ 2. Поскольку насвай содержит экскременты животных, то, потребляя его, чрезвычайно легко заразиться разнообразными кишечными инфекциями и паразитарными заболеваниями, включая вирусный гепатит.

Долгосрочные последствия потребления насвая

Садоводы знают, что будет с растением, если его полить неразбавленным раствором куриного помета: оно "сгорит". Врачи подтверждают: то же самое происходит в организме человека: страдают в первую очередь слизистая рта и желудочно-кишечный тракт. Длительный прием насвая может привести к язве желудка.

Поскольку основным действующим веществом насвая является табак, развивается та же никотиновая зависимость. Насвай вызывает сильную наркотическую зависимость.



Долгосрочные последствия потребления насвая



Казахстанские наркологи считают, что в некоторые порции насвая могут добавляться иные наркотические вещества, помимо табака. Таким образом, у потребителей насвая может развиться не только никотиновая зависимость, но также и зависимость от других химических веществ.



Долгосрочные последствия потребления насвая



Насвай можно отнести к числу психотропных веществ. Его употребление подростками отражается на их психическом развитии - снижается восприятие и ухудшается память, дети становятся неуравновешенными. Потребители сообщают о проблемах с памятью, постоянном состоянии растерянности. Следствиями употребления становятся изменение личности подростка, нарушение его психики.

У детей употребление насвая очень быстро переходит в привычку, становится нормой. Вскоре подростку хочется уже более сильных ощущений. А если подросток покупает для себя насвай с такой же легкостью, как жевательную резинку, то нет никакой гарантии, что в ближайшем будущем он не попробует сильные наркотики.

Потребители сообщают о разрушении зубов.

Какие мифы могут распространять потребители насвая?

Любой наркотик, будь то куриный помет или верблюжий кизяк, всегда потребляют ради «неповторимого жизненного опыта». Именно эту идею опытные потребители внушают новичкам, обычно недоговаривая о своем опыте рвоты или поноса.

Как и любым другим наркотикам, насваю приписываются любые желаемые для потребителя качества, часто противоположные. Причем то, какой именно эффект проявится, зависит не от дозы, а от настроения потребителя и обстановки потребления).



Какие мифы могут распространять потребители насвая?

«Приход быстрый, можно расслабиться в перерыве или на перемене в школе», - очевидно, именно это внушается подросткам, которым насвай предлагают прямо в школе.

Потребители утверждают, что насвай позволяет уберечь зубы от кариеса. С другой стороны, честные потребители пишут о том, что с зубами можно попрощаться.

Наркологи сообщают, что некоторым из их пациентов родственники приносили "насвай", говорили, что он помогает бороться с наркозависимостью.



Об этом стоит задуматься.



Говорят, что насвай дает кайф, но что мы получаем взамен: отвратительное поведение чикающих - оттопыренную губу, постоянные плевки, долбанутую морду; кроме этого - всякие болезни, типа гепатита и рака губы и желудка. И все это ради 10 минут легкой эйфории?

Насвай – яркий пример того, что потребитель наркотика испытывает именно тот кайф, которого ожидает. Если насвай не содержит иных психоактивных веществ помимо табака, почему он должен вызывать больше ощущений, чем обыкновенная сигарета?

Об этом стоит задуматься.

Потребители насвая – типичная игрушка в руках наркотического бизнеса. Предприимчивые люди в Средней Азии смешивают отходы табачного производства с отходами растениеводства и животноводства и, пользуясь тем, что ни одно из этих веществ не является формально запрещенным, создают среди молодежи моду на новый наркотик, который можно продавать за тем большие деньги, чем дальше от Средней Азии его довели.

Насвай содержит экскременты птиц и животных. Разве они достойны того, чтобы класть их в рот человеку? Не лучше ли кушать что-нибудь другое?



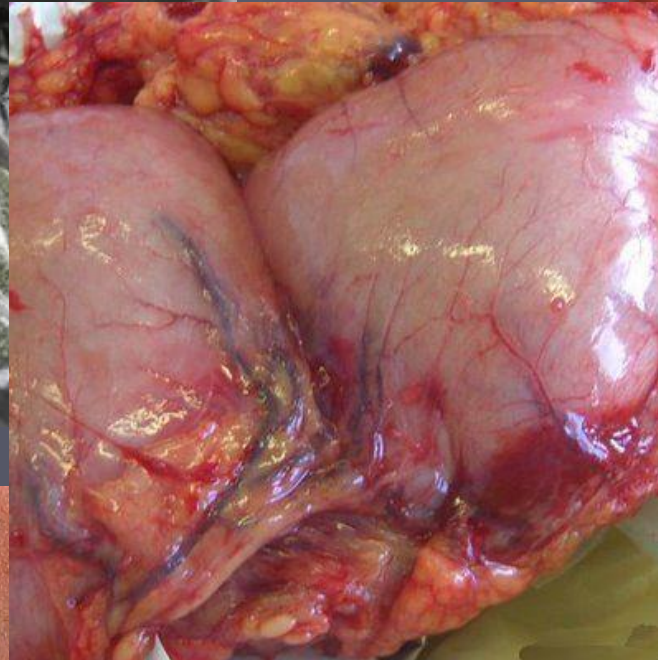
НАСВАЙ ВЫЗЫВАЕТ БЕСПЛОДИЕ



Группа научных сотрудников Института медицинских проблем Национальной академии наук Кыргызстана провела исследование влияния употребления насвая на репродуктивную функцию мужчин. Было экспериментально доказано, что вред, который причиняет насвай, не зависит от длительности его употребления. Он может поразить и сразу, это зависит от индивидуальных особенностей организма. Самая большая опасность в том, что при употреблении насвая прекращается выработка спермы, нарушается детородная функция, и шансов на ее восстановление практически нет.

<http://sngnews.ru/articles/18/65946.html>

<http://nasvay.host.net.kg/>: «Насвай – это стопроцентная вероятность заболеть раком».



Mouth Cancer

