

Заповедники и Национальные парки Африки



Национальный парк Вирунга

Вирунга - один из самых старых национальных парков Африки. Он находится на северо-востоке Демократической Республики Конго. На протяжении 300 километров граница парка совпадает с государственными границами Руанды и Уганды.

Годом официального рождения парка Вирунга считается 1929 год. Тогда он был назван национальный парк Альберт и Киву.

В 1969 году из единого природоохранного объекта Альберт и Киву был выделен отдельный национальный парк Вирунга.

В настоящее время территория парка граничит с землями национального парка Рузвензори в Уганде и национального парка вулканов в Руанде.



Площадь национального парка Вирунга 790 тыс. гектаров. Ландшафты на территории национального парка очень разнообразны. Здесь можно встретить травянистые и древесные саванны, низкорослые постоянно влажные леса, бамбуковые заросли, болота, луга, ледники, снежники и обширные лавовые плато.

Территория парка вытянута с севера на юг и состоит из трех различных частей. Северная часть включает в себя горы Рувензори и долину Семлики, в центре расположены озеро Эдуард и равнины Рвинди, Рутшуру и Ишаша. Южная часть - лавовые плато Ньямлагира и Ньярагонго, а также часть вулканического массива Вирунга.

Заповедник Аир и Тенере

Природный резерват Аир и Тенере расположен на южной границе пустыни Сахара. Его площадь 77000 кв.км.



Заповедник был основан в 1988 году. Сразу же около 15% его территории было выделено под специальный резерват со строгим режимом охраны для защиты антилоп аддакс. В 1991 году резерват вошел в список Объектов всемирного природного и культурного наследия ЮНЕСКО.

На плато Аир много интересных геологических памятников.

И плато, и горные массивы расчленены глубокими долинами. Однако здесь текут лишь временные водотоки, которые оживают лишь на короткое время после дождей.



Климат заповедника обычен для Центральной Сахары: очень жаркий и засушливый. Нигде на территории заповедника за год не выпадает более 100 мм осадков.

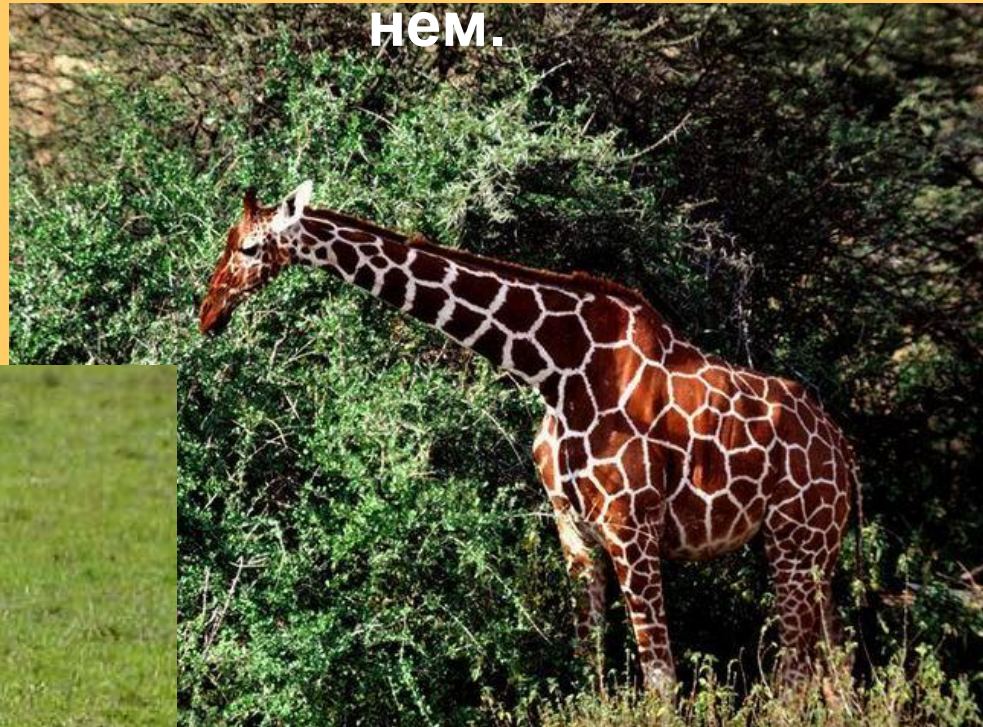
Национальный парк Серенгети

Это низкотравные холмистые долины площадью 30 000 квадратных километров на территории Танзании и Кении.

Их покрывает сочная трава, которая прекрасно растет на плодородной почве вулканического происхождения.



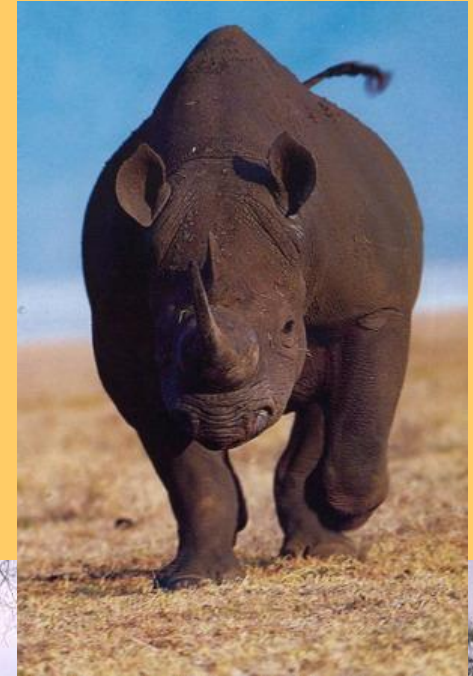
**Серенгети — рай для животных,
восхищающий всех побывавших в
нем.**



**«Серенгети» на языке масай
означает «бесконечные равнины».**



Впервые об этих местах европейцы узнали лишь в 1913 году. К сожалению, равнины Серенгети быстро стали местом массового паломничества охотников из Европы. В 1929 году часть равнин Серенгети была объявлена охотничьим заказником.



В 1940 году равнины стали охраняемой территорией. Однако, из-за материальных трудностей равнины Серенгети оставались охраняемой территорией лишь на бумаге. В 1951 году территории был присвоен статус национального парка. Однако, международный статус парк получил только в 1981 году. Тогда же он был признан памятником всемирного природного и культурного наследия ЮНЕСКО.





Самая большая в мире стая львов, или, как ее называют зоологи - львиный прайд, была обнаружена на территории всемирно известного национального парка Серенгети в 2005 году. Прайд состоит из 41 льва. Верховодят им три взрослых самца, каждому из которых - по 10 лет. В стаю также входят восемь 4-летних львиц и 9 молоденьких "принцесс", которым исполнилось по два года.

Еще в прайде живут 13 львят в возрасте от 4 месяцев до года и формально примыкают восемь молодых львов - молочных братьев юных львиц. Они иногда принимают участие в общей охоте прайда, но основное время держатся поодаль. Об этом им недвусмысленно дают знать их "сестрицы", которые не терпят рядом с собой конкуренции "братишек".



Нигде в Африке ранее не было такой большой стаи, как эта, обычные прайды - это 15-20 львов.



Национальный парк Ишкель

Национальный парк Ишкель расположен на самом севере Африканского континента. Он находится в непосредственной близости от обжитых районов Туниса. Основная причина создания национального парка в этом районе - огромное значение водно-болотных угодий этой местности для перелетных и водоплавающих птиц.



Первые упоминания об природоохранном статусе Ишкеля относятся к 13 веку, когда правящая тогда в Арабском халифате династия Хафсидов запретила в окрестностях озера охоту.

Охраняемый статус в современном понимании Ишкель приобрел в 1891 году.

Национальный парк в современных границах был основан в 1980 году. Тогда же парк был внесен в Список объектов всемирного природного и культурного наследия ЮНЕСКО.



Благодаря разнообразию территории парка его животный мир очень богат. В озере обитает не мало рыбы: угорь, кефаль, лаврак, барбус и другие.



лаврак



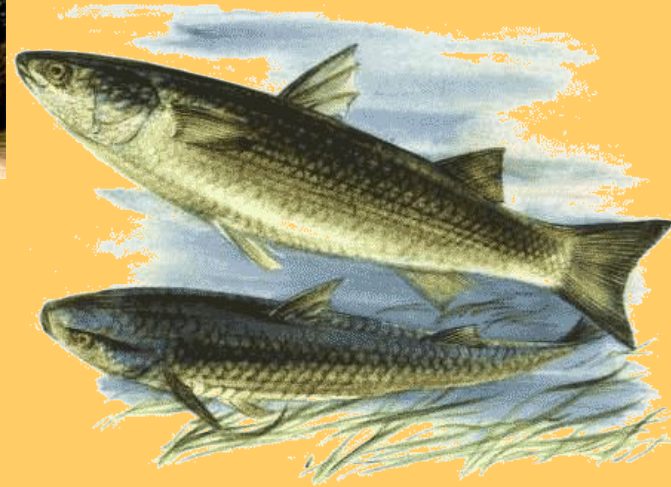
угорь

Изобилие пищи привлекает сюда водоплавающих птиц.

Многие из них прилетают сюда на зимовку, но некоторые просто останавливаются здесь во время перелета на юг.



барбус



кефаль

На территории национального парка Ишкель обитают также и млекопитающие.

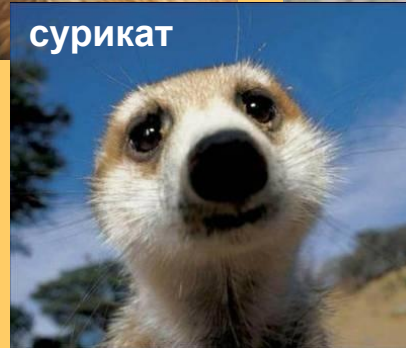
В озере встречается выдра. Обширны популяции диких кабанов и генетт.



выдра



мангуст



сурикат



генетта



дикообраз



Есть небольшие популяции дикообразов и мангустов.

Также обитает индийский буйвол, который очевидно был завезен сюда человеком.

Национальный парк Найроби

Всего в семи километрах от столицы Кении расположена небольшая саванна с высокой травой и редкими раскидистыми деревьями - национальный парк Найроби, общей площадью всего 117 кв. км.

Открыт был этот парк раньше многих подобных парков Кении, в 1946 году.

Это один из немногих парков в мире, где одновременно можно наслаждаться красотой почти нетронутой дикой природы и не терять из виду силуэт большого города.



Найроби настолько разнообразен, что можно подумать, что находишься в сердце дикой Африки, а не на окраине многомиллионного города. В парке можно увидеть львов, носорогов, гепардов, антилоп, жирафов, газелей.



Там же протекает река Athi, в водах которой водятся крокодилы и бегемоты, а в прибрежных лесах – птицы и обезьяны.



В национальном парке Найроби зарегистрированы около 400 различных видов птиц.



Одна из особенностей парка – большое количество обитающих в нем носорогов, около 50 особей. Здесь, в отличие от других парков и заповедников, практически всегда можно увидеть черного носорога в его естественной среде обитания.



Хотя изначально Найроби был одним из пунктов миграции слонов, в настоящее время, из-за браконьерства и роста окрестного населения, слоны в парке - большая редкость.



В национальном парке есть также приют-лечебница для раненых и больных животных.


Национальный парк Масаи Мара

Это северная (кенийская) часть равнины Серенгети площадью в 1510 кв. км, расположенная на высоте 1650 м. Парк был основан в 1948 году.

Климат здесь мягкий и теплый, а пейзажи захватывают дух.

Национальный Парк Масаи Мара считается самым густо населенным различными популяциями парком в мире.

По богатству флоры и фауны с ним могут сравниться только национальные парки Серенгети и Нгоронгоро. Парк считается наиболее популярным парком дикой природы в Кении.



Ландшафт в заповеднике по большей части равнинный.



Название национального парка происходит от двух слов. Масаи это племена издревле населявшие эту территорию, "мара" (на языке масаи) означает "пятнистый". И правда, если смотреть с воздуха, то равнина выглядит пятнистой из-за редко стоящих небольших деревьев. По территории национального парка Масаи Мара протекают две реки: Мара и Талек.

Широкая холмистая равнина саванны и лесистая местность с преобладанием акаций разделяется прибрежными лесами, тянущимися вдоль этих рек.

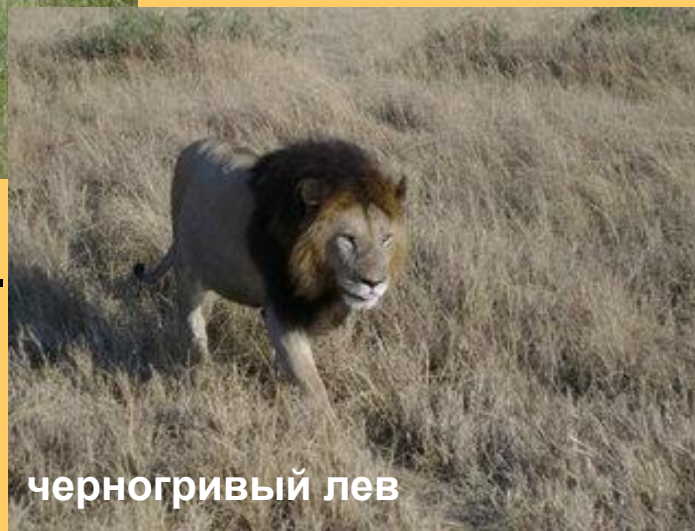
Мара и Талек обеспечивают пищу и водой представителей животного мира. Реки круглый год полноводны. Очень много крокодилов и гиппопотамов.



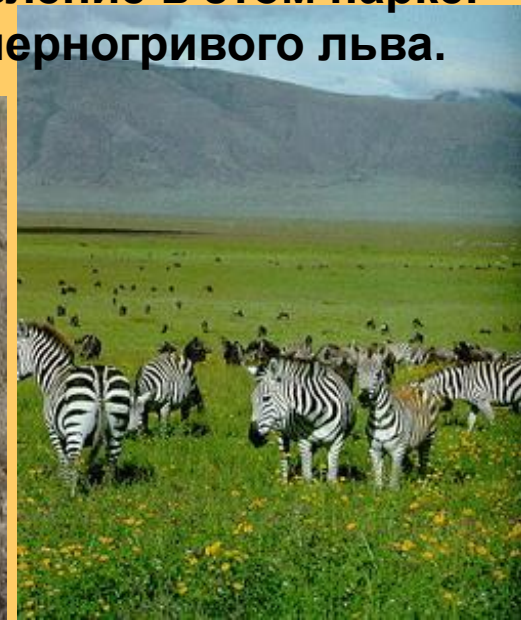


Одно из самых неповторимых зрелищ это миграция сотен тысяч антилоп гну, газелей и зебр из Серенгети. Огромные стада диких животных гну, зебр, газелей и масайских жирафов - обычное явление в этом парке. Масаи Мара - родина черногривого льва.

Но главное, чем славится Масаи Мара - это «большая пятерка», в которую входят буйвол, лев, слон, жираф, носорог.



черногривый лев



Стаи львов живут по всей территории национального парка, и можно часто наблюдать за тем, как они охотятся.



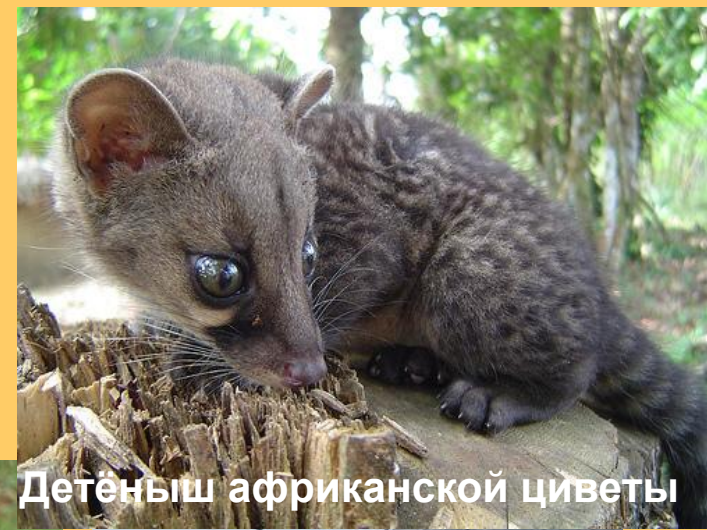
Национальный парк Моле (Гана)



Заповедник Моле, площадью 4 840 квадратных километров, был основан в 1971 году.

На его территории обитает 93 вида млекопитающих, 9 видов земноводных и 33 вида пресмыкающихся.

Здесь можно встретить львов, леопардов, пятнистых гиен, африканских цивет, слонов, бонго, африканских буйволов, бородавочников, водяных козлов, дукеров, генетт, бубалов, мангустов, павианов и другие виды обезьян, лошадиных антилоп, дикобразов, крокодилов и змей, в том числе питонов. Кроме того, в парке обитает более 300 видов птиц.



Детёныш африканской циветы



"Зеленый питон"



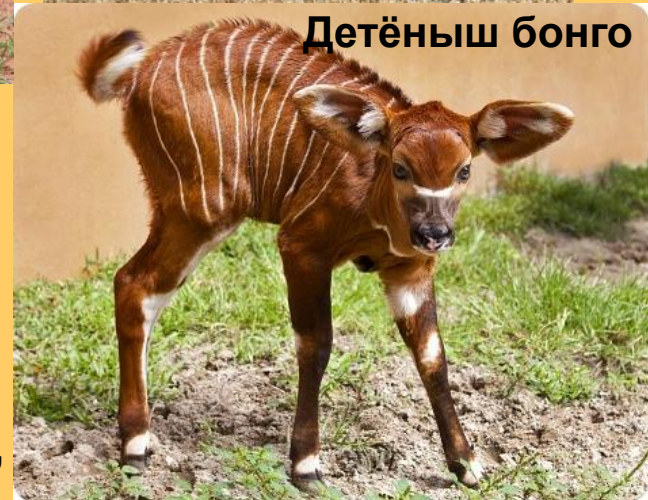
бородавочник



бубал



ПИТОН

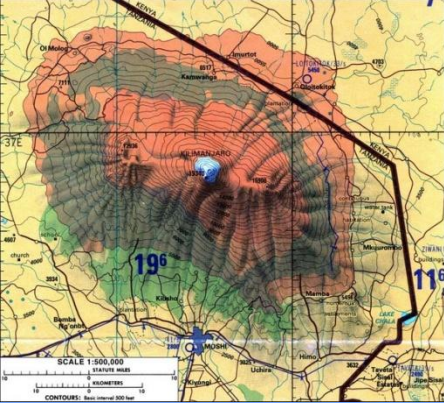


Детёныш бонго

Среди изобилия растений в национальном парке Моле встречаются красивые акации и деревья ши, или масляные деревья.

Национальный парк Килиманджаро (Танзания)

Национальный парк Килиманджаро был
основан в 1973 году и сейчас занимает
756 кв. км.

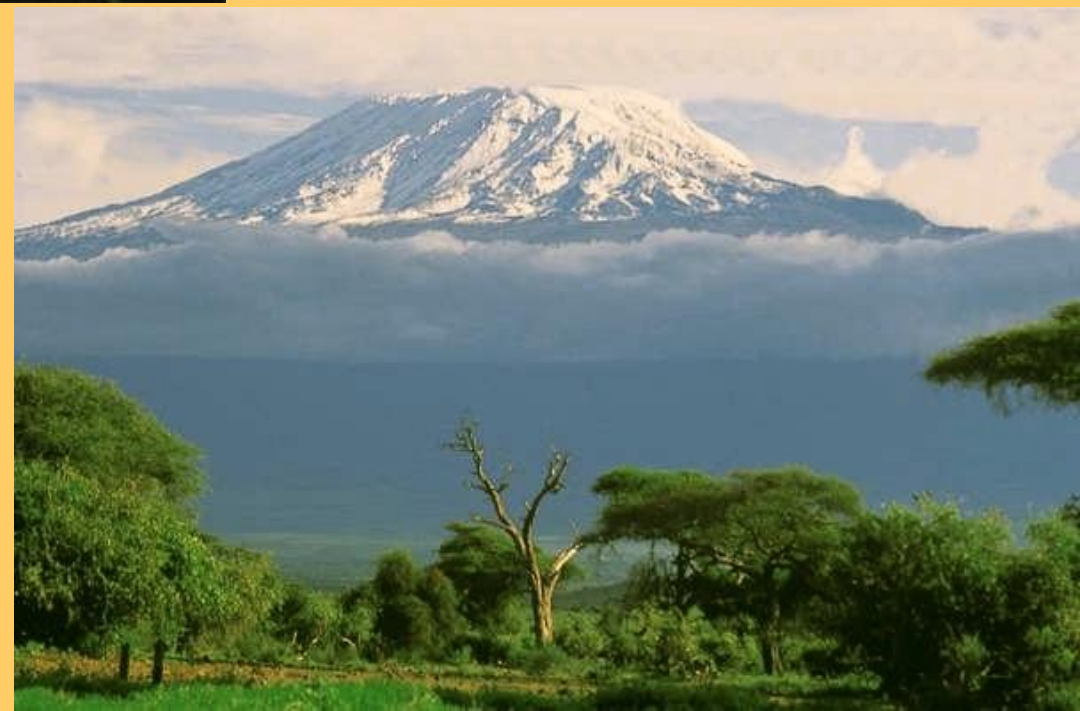


Впервые история упоминает о Килиманджаро
во II в н.э. На географической карте Птолемея
(Птолемей - правитель Египта) можно увидеть
эти горы. Однако, европейцы не относились
серьезно к этим упоминаниям вплоть до 17
века, когда собственными глазами увидели
"ледники в сердце Африки".

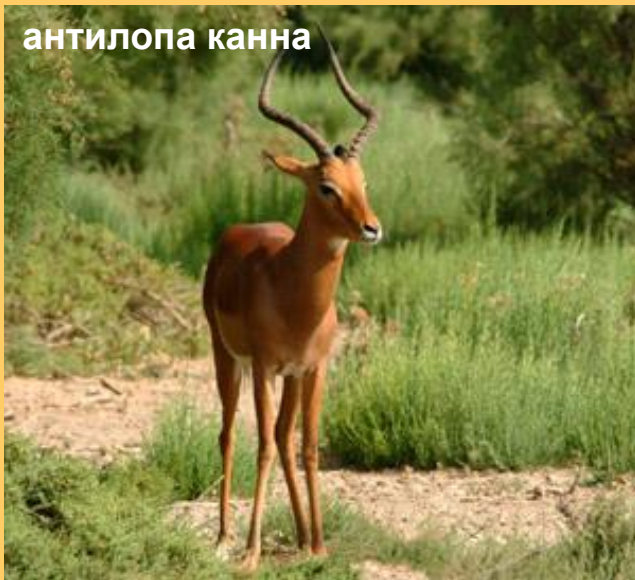


Подножие горы находится на высоте 1829 м над уровнем моря, а пик Кибо - на высоте 5895 м. При такой высоте Килиманджаро является самой высокой африканской горой и самой высокой вершиной в мире, по которой можно погулять. Диаметр основания составляет целых 60 километров.

Гора Килиманджаро - самая высокая одиночная гора в мире. Хотя Килиманджаро является спящим вулканом, он не является потухшим вулканом. Иными словами, иногда можно слышать угрожающий шум и наблюдать выбросы газов из отверстий кратера.



антилопа канна

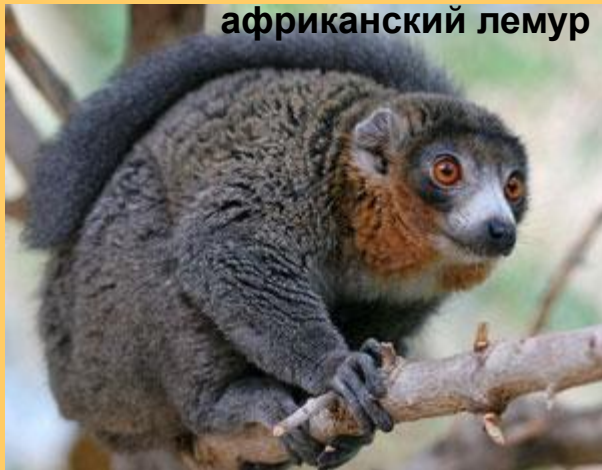


Животный мир национального парка Килиманджаро несказанно богат: на северном склоне здесь водятся львы, слоны, носороги, леопарды, буйволы и антилопы канна, а на южном - обезьяны: африканские лемуры, толстотелы, даманы, дукеры.



толстотел

африканский лемур



птица-носорог

даман



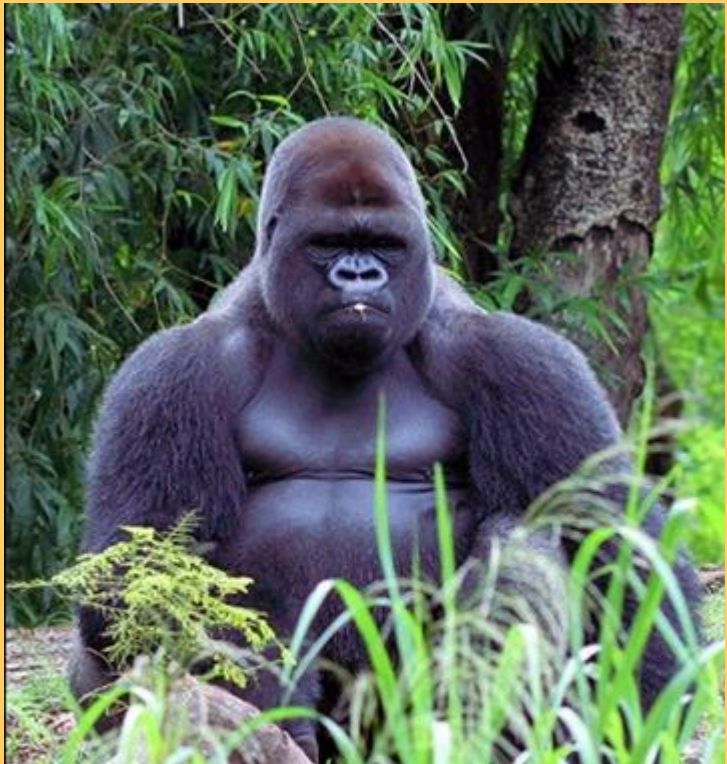
Птицы не уступают животным в своем многообразии и изобилии: птицы-носороги, сарычи, ягнятники-бородачи, венценосные орлы, а также множество небольших пернатых. Своим разнообразием поражает также мир насекомых.

Вулканический национальный парк Руанды

Территория парка составляет 130 кв. км. Парк расположен на высоте от 2400 м – 4507 м над уровнем моря. Среднегодовая температура воздуха +9.6 °С.

В настоящее время граничит с землями национального парка Вирунга на северо-востоке Демократической Республики Конго, а также несколькими другими природоохранными территориями.





Здесь живут редчайшие черные горные гориллы, которых насчитывается всего 650 особей в мире и около 300 из них находятся здесь, в Руанде.



Национальный имени Крюгера

Это самый большой природный резерват в Южно-Африканском регионе. По размеру он сопоставим с территорией Израиля и Уэльса. Его площадь составляет 20 000 кв. км. Парк простирается на 350 км с севера на юг и на 60 км с востока на запад по границе с Мозамбиком, между реками Крокодиловой и Лимпопо.

Кроме того парк Крюгера, пересекают четыре крупных реки, которые делят его на условные части.

Национальный парк Крюгера создан в 1898 как заповедник по инициативе президента Трансвааля П. Крюгера.

Статус национального парка заповедник получил в 1926 году. Национальный парк Крюгера внесен в Список всемирного природного и культурного наследия ЮНЕСКО.



Национальный парк Крюгера является непревзойденным по представленному здесь многообразию животного и растительного мира. В северной части парка самая высокая в мире концентрация диких животных.

В парке обитают: слон, бегемот, белый носорог, жираф, 17 видов антилоп, лев, леопард, крокодилы и другие животные.



ИСТОЧНИКИ



<http://www.nparks.ru/africa.php>

<http://raduga-world.ru/pets/page/13/>

<http://fotki.yandex.ru/users/gaohuaandi/>

<http://zoo.rin.ru/cgi-bin/zoonews.pl?idn=2386>

<http://africanimals.com/tag/kanna/>

<http://www.floranimal.ru/gallery/big/3161.jpg>

