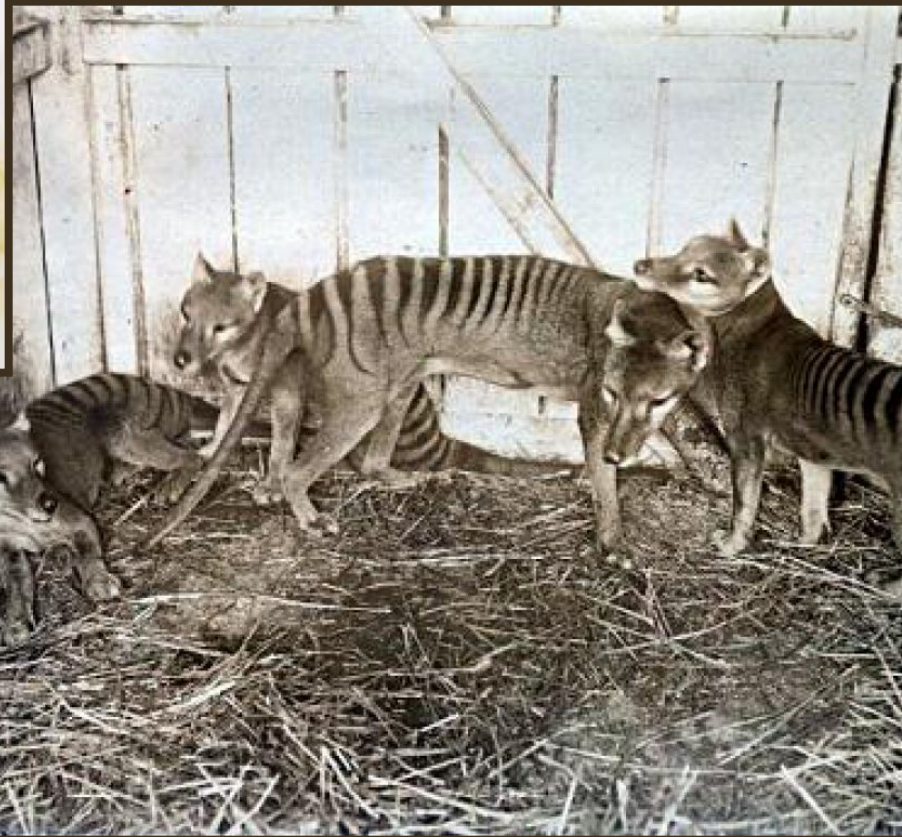


Тасманийский волк (тилацин)

Выполнили:
Олег Пендрак
и Влад Иванов

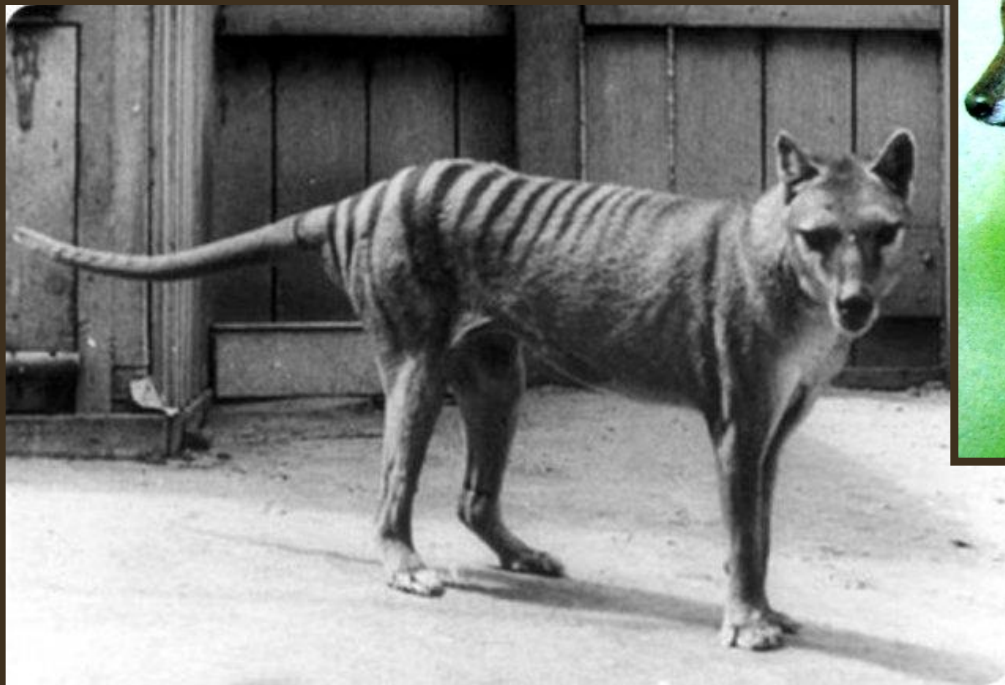


Тилацин (Thylacine) – вымершее сумчатое млекопитающее; единственный представитель сумчатых волков. Научное название вида в переводе означает "сумчатое с собачьей головой". Также был известен как тасманский тигр.

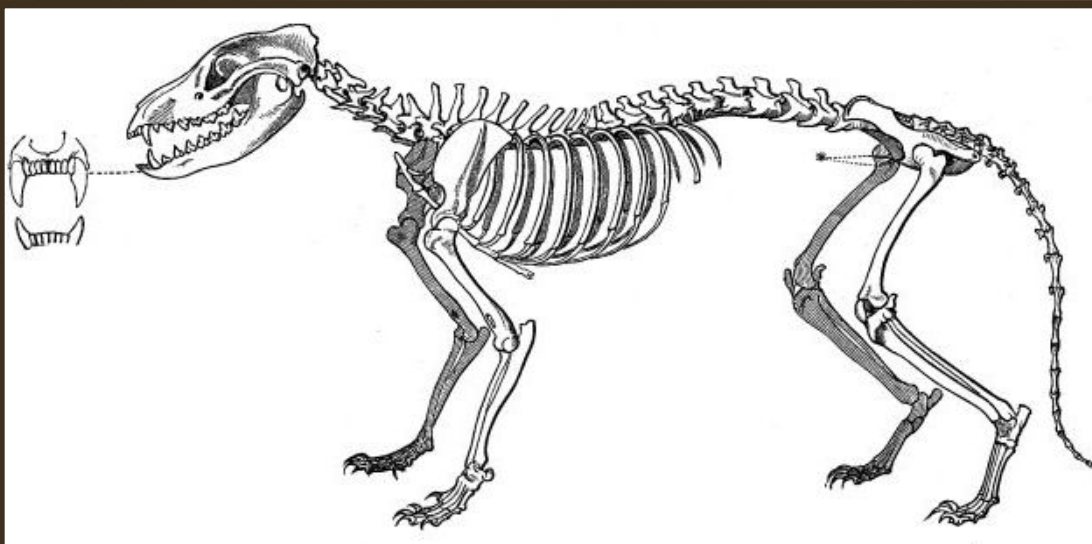
Местные народы Австралии первыми установили контакт с сумчатыми волками. Это подтверждают найденные в большом количестве гравюры и наскальные рисунки, которые относятся не позднее чем к 1000 году до н. э.

К тому времени, когда первые исследователи прибыли в Австралию, этих животных в Тасмании было уже мало. Вероятнее всего, европейцы впервые столкнулись с сумчатым волком в 1642 году.

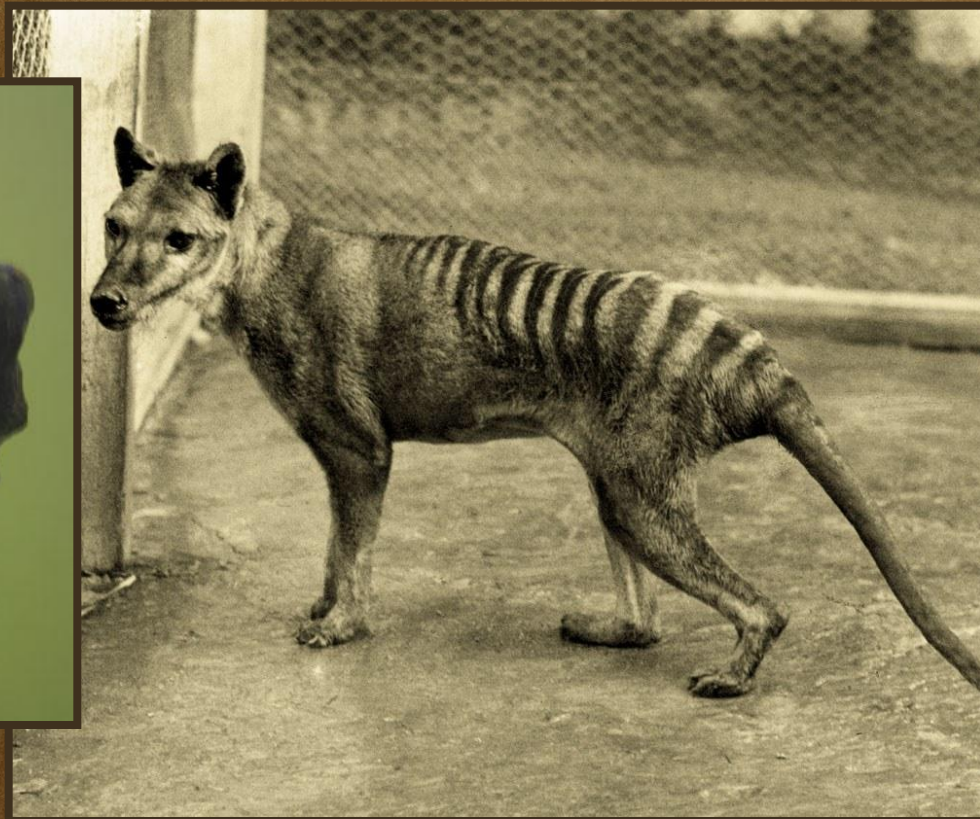
Первое подробное научное описание было сделано представителем Тасманского Общества, инспектором Джорджем Харрисом в 1808 году.



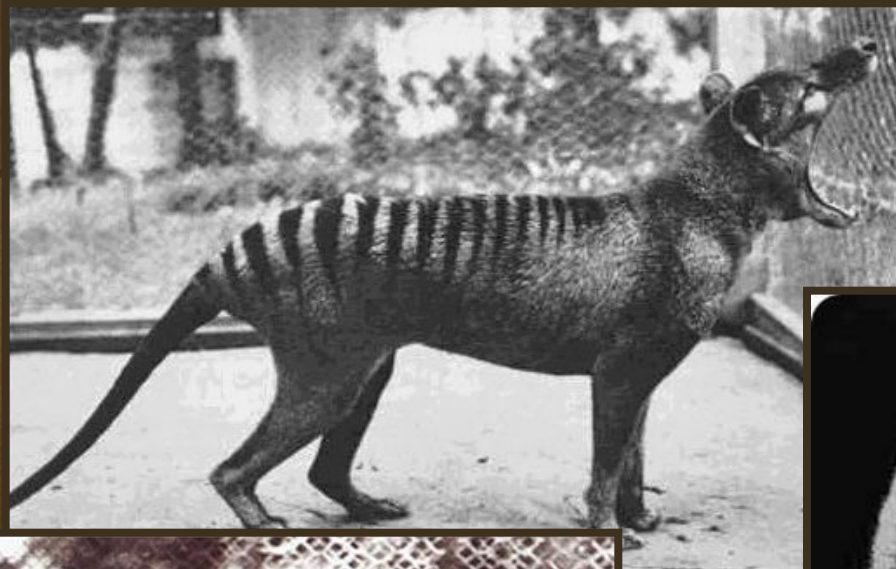
Сумчатый волк был самым крупным из хищных сумчатых. Сходство его облика и повадок с волчьими — пример конвергентной эволюции, а от ближайших родственников, хищных сумчатых, он резко отличался и размерами, и формой тела.



В длину сумчатый волк достигал 100—130 см, вместе с хвостом 150—180 см; высота в плечах — 60 см, вес — 20—25 кг. Внешне сумчатый волк напоминал собаку. Туловище у него было удлинённое, толстый у основания и тонкий на конце хвост и согнутые задние лапы напоминали о сумчатом происхождении этого хищника. Волосяной покров был короткий, густой и грубый, с серо-жёлто-бурой спиной, покрытой тёмно-бурыми поперечными полосами, идущими от плеч до основания хвоста, и с более светлым брюхом. Морда — серая, с размытыми белыми отметинами вокруг глаз. Уши — короткие, закруглённые, стоячие.

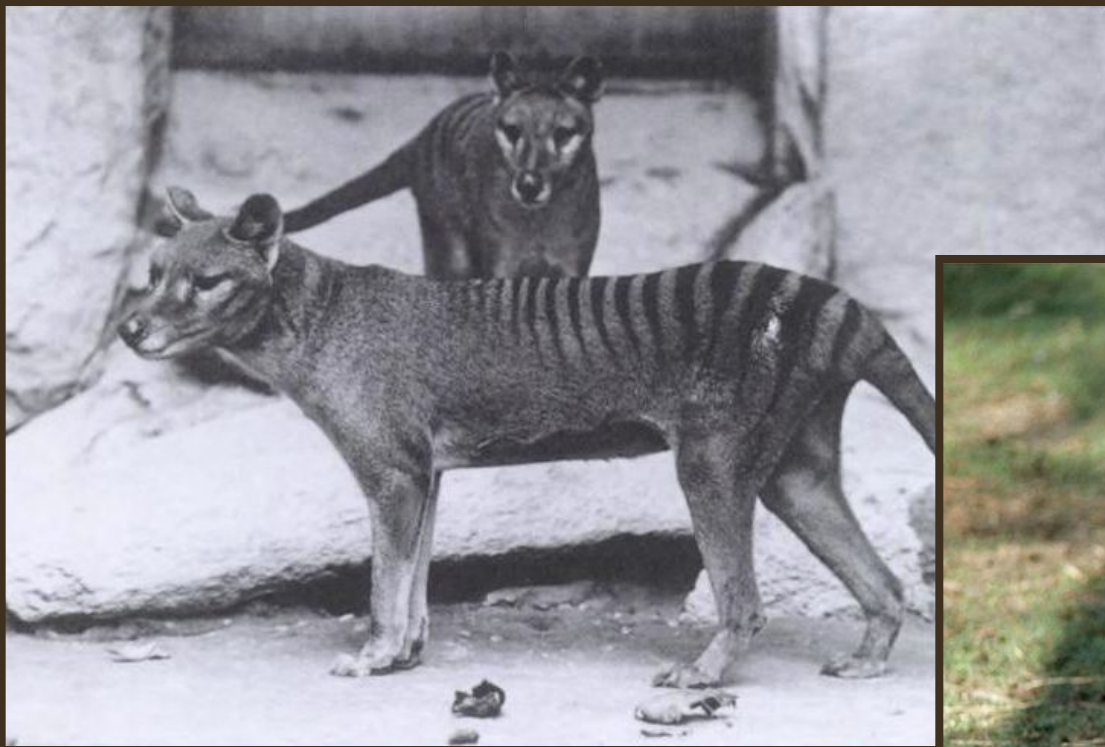


Удлиненная пасть могла открываться очень широко, на 120 градусов: когда животное зевало, его челюсти образовывали почти прямую линию. Изогнутые задние лапы делали возможной специфическую скачущую походку и даже прыжки на носках, похожие на прыжки кенгуру.



Изначально обитатель негустых лесов и травянистых равнин, сумчатый волк был вытеснен людьми в дождевые леса и в горы, где обычным убежищем ему служили норы под корнями деревьев, дупла упавших деревьев и скалистые пещеры. Вёл ночной образ жизни, однако иногда его замечали гревшимся на солнце. Образ жизни был одиночный, иногда для охоты собирались пары или небольшие семейные группы.

Питался сумчатый волк средними и крупными наземными позвоночными — валлаби, мелкими сумчатыми, ехиднами, птицами и ящерицами. После завоза на Тасманию овец и домашних птиц они тоже стали добычей сумчатого волка.





С каждым годом численность тилацинов заметно сокращалась. И как следствие бесконтрольного отстрела и отлова, к 1863 году сумчатые тигры сохранились только в труднодоступных горных и лесных районах Тасмании. Однако, даже в 1928 году, когда был принят закон об охране фауны Тасмании, тилацина не внесли в число охраняемых видов. Помимо истребления людьми, сумчатые волки стали страдать и от собачьей чумы. Последний волк умер 7 сентября 1936 года в частном зоопарке в Хобарте от старости.

Сейчас в Тасмании на маленькой площади Civic Square, рядом с пресвитерианской церковью и городской библиотекой, стоит памятник тилацину....





Изображение тилацина есть даже на почтовых марках Австралии

Спасибо за внимание

