

Лекция 2

**Организация,
основные этапы,
оформление и
стилистика научной
работы**

Вопросы

- Структура научного исследования
- Особенности научного дискурса.
- Стилистика научного текста.
- Наглядность. таблицы и графики

Структура научной работы

1. Где сделана работа. ФГБОУ ВПО
«.....»
2. *На правах рукописи*
3. *ФИО соискателя*
4. Название темы диссертации
5. Шифр специальности
6. Тип работы (канд., доктор)
7. Науч.руковод., степень, звание
8. Город и год защиты

Структура научной работы

Оглавление

- Подраздельная нумерация:

Глава и параграфы;

- Индексационная нумерация:

1. Наименование главы.

1.1. (= § 1)

1.2. (= § 2)

1.3. (= § 3)

Объемы работы

Канд. дисс – 150-200, доктор. дисс. – 270-300).

В том числе:

Введение 5-7 % .

Основная часть 80-85 %.

Заключение 5 %.

Список использованной литературы 4-5 %.

Приложения – могут входить или не входит в основной объем работы.

Разметка страницы

Минимальные размеры:

Сверху, снизу и слева – 20 мм.

Справа – 10 мм.

•Рекомендуемые размеры (в Word):

Сверху и снизу – 20 мм.

Слева – 30 мм.

Справа – 15 мм.

Понятие научного дискурса

Дискурс - способ организации речевой деятельности, единство речи и внешних факторов, влияющих на особенности этой речи в определенный период времени (литературный, политический, экономический...).

Компоненты дискурса: КОГНИТИВНЫЙ

- понятия, схемы, объекты, методы, программы, **эпистемы, парадигмы;**
- **эпистемы** - определенные взгляды, научные теории в тот или иной исторический период (**Мишель Фуко**);
- **парадигма** – фундаментальная концепция, принятая в конкретном научном сообществе, в определенной области знания - **Томас Кун**: механика Ньютона (XV), астрономия Птолемея (127 - 151 г.г.), парадигма современного образования (Болонская система образования).

ЛИНГВИСТИЧЕСКИЙ

– специфическая терминология, синтаксис (словосочетания, предложения), семантика (языковое выражение и его соответствие реальному или иллюзорному миру);

ПОЛИТИЧЕСКИЙ

- запреты и предписания, формы политического воздействия, социального взаимодействия и т.д.

Особенности научного дискурса:

- **логичность и последовательный переход от мысли к мысли** (*как уже говорилось, как было отмечено и т. д.*);
- **местоимения, прилагательные и причастия** (*этот, такой, названные, указанные и другие, вышеизложенное*);
- **специальные функционально-синтаксические средства**, указывающие на последовательность развития мысли

- **противительные отношения** (*однако, между тем, в то время как, тем не менее*);
- **причинно-следственные отношения** (*следовательно, поэтому, благодаря этому, вследствие этого, кроме того*);
- **переход от одной мысли к другой** (*рассмотрим, рассмотрим, остановимся на..., перейдем к..., обратимся к...*);
- **ИТОГ, ВЫВОД** (*итак, таким образом, значит, подводя итог, как видим, в заключение отметим*);

- **Вводные слова и словосочетания, указывающие на авторство** - *по мнению (Иванова И. И.), по данным отчета (НИИ), по словам.., по сообщению.., по сведениям - и др.;*
- **Позиция автора** (*по нашему мнению, нам представляется, мы придерживаемся точки зрения и др.);*
- **Следует избегать канцеляризмов и штампов, повторов.**
- **Канцеляризмы и штампы** - речевые обороты, характерные для официально-делового стиля, но употребляемые в текстах других стилей (публицистический смешивают с научным)

Стили текста

Научный - общение в области науки и учебно-научной деятельности, предварительное обдумывание высказывания, монологический характер, строгий отбор языковых средств.

Научно-популярный - "перевод" специальной научной терминологии.

Официальный - устав, закон, приказ, договор, распоряжение, инструкция, автобиография.

Основные качества научного

стиля:

- **точность передаваемой информации** (научные методы, достоверность источников);
- **подчеркнутая логичность** (от частного к общему и наоборот, индукция, дедукция);
- **обобщенность** (фиксирование каких-либо общих существенных свойств предмета, явлений);
- **абстрактность** - отвлечение от мелких деталей и анализ ситуации в целом;
- **стремление к объективности изложения** – исключение эмоциональности, субъективности;
- **аргументированность** - наличие ссылок на использованную литературу и другие информационные источники

Лексика научной речи

Научная терминология - совокупность терминов в определенной области знаний.

Термин – слово (словосочетание), значением которого является **научное понятие**.

Термином могут быть:

- **агнони́мы для неспециалистов** - (*дискурс, адвалорная пошлина, бенчмаркинг*);
- **омонимичные слова** – слова разные по значению, но одинаковые по написанию.
- **фразеологизмы** – это устойчивые сочетания слов, закрепившиеся как единицы наименования: железная дорога, анютины глазки, спустя рукава, мухи не обидит ...

Сокращения в научном тексте

1) буквенные аббревиатуры (*МИД РФ*);

2) сложносокращенные слова
(профсоюз);

3) условные графические сокращения
по начальным буквам и частям слова
(ФГОС 3+):

- **ГОСТ.7.12-93 «Библиографическая запись. Сокращение слов на русском языке. Общие требования и правила» устанавливает правила сокращений.**

Сокращения в научном тексте

- при сокращении должно оставаться не менее двух букв, например: *ст.* – *статья*, *см.* – *смотри*;
- сокращение до одной начальной буквы допускается только для: г. – год (при цифрах), к. – копейка (при цифрах), р. – рубль (при цифрах), с. – страница (при цифрах и в примечании), т. – том (при цифрах и в примечании), ч. –

Сокращения в научном

тексте

общепринятые сокращения слов:

- после перечисления, например: и др. (и другие), и пр. (и прочие), и т.д. (и так далее), и т.п. (и тому подобное);
- при географических названиях, например: г. Челябинск, д. Сосновка, Челябинская обл., с. Долгодеревенское;
- при цифрах, например: XX в., 2014 г., 145 млн, 100 р., 7 тыс., 50 экз.;

Сокращения в научном

тексте

- при внутритекстовых ссылках, например: гл. 2 (глава 2), п. 1 (пункт 1), подп. 2 (подпункт 2), рис. 3 (рисунок 3), с. 17 (страница 17), табл. 4 (таблица 4), ч. 1 (часть 1), т. 5 (том 5);
- при именах и фамилиях, например: г-жа (госпожа), г-н (господин), им. (имени), тов. (товарищ);
- не допускается сокращение слов «и другие», «и прочие», «и тому подобное» внутри предложения. Не сокращают слова «так называемый», «так как».

Сокращения в научном тексте

Сокращение обозначается точкой.

Точка не ставится:

- сокращение с выбрасыванием средней части слова и дефисом, например: изд-во (издательство), р-н (район), хоз-во (хозяйство);

- в конце сокращений, образованных путем удаления гласных, например: млн, млрд; после сокращенных обозначений единиц физических величин, например: 5 г, 10 кг, 1 т, 20 мм, 50 см; в буквенных аббревиатурах.

Наглядность

Таблицы

Графики и

диаграммы

Элементы таблиц

- 1) порядковый номер;
- 2) тематический заголовок;
- 3) заголовочная часть;
- 4) основная часть состоит из боковика и прографки, в которой графы (колонки, столбцы) и строки (горизонтальные ряды) отграничены вертикальными и горизонтальными линиями

Наглядность. Оформление таблиц

Таблица 1

(порядковый номер)

Коэффициенты преступности в России в 1961 – 1991 гг.

(тематический заголовок)

Год	Число зарегистрированных преступлений в расчете на 100 тыс. лиц		Число выявленных лиц, совершивших преступления в расчете на 100 тыс. лиц в возрасте 14 лет и старше
	всего населения	в возрасте 14 лет и старше	
1961	440	615	-
1971	536	701	690
1981	780	979	830
1991	1463	1809	798

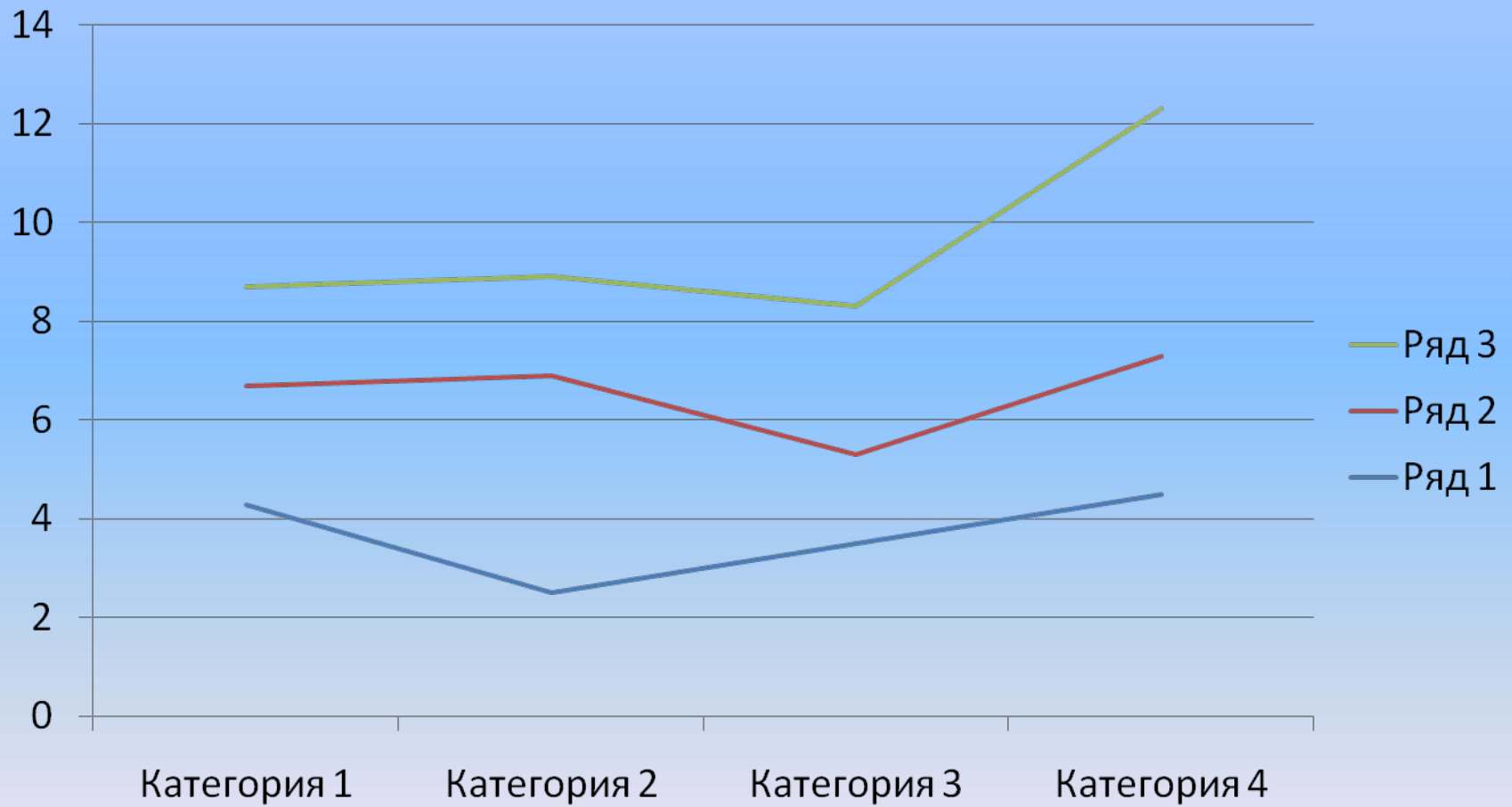
Наглядность. Оформление таблиц

Таблица 2

Характеристика изъятого у преступников в возмещение ущерба

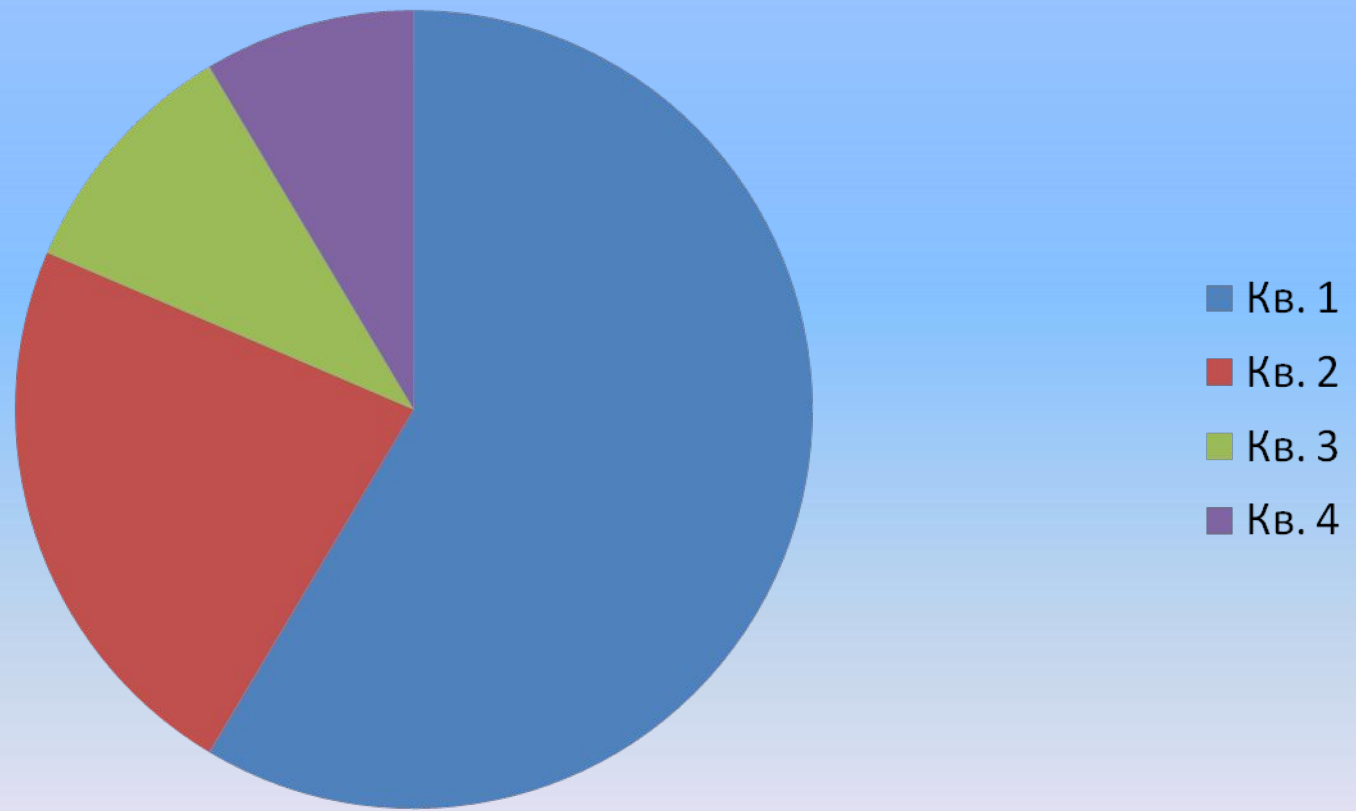
Что изъято	1990 г.	1991 г.	1992 г.
Деньги, ценности, млн р.	35,9	19,1	90,6
Иностранная валюта, тыс. р.	1549,6	1199,6	11853
Золото, кг	213,9	20,6	381,4
Драгоценные камни, карат	6	Нет сведений	1411

График

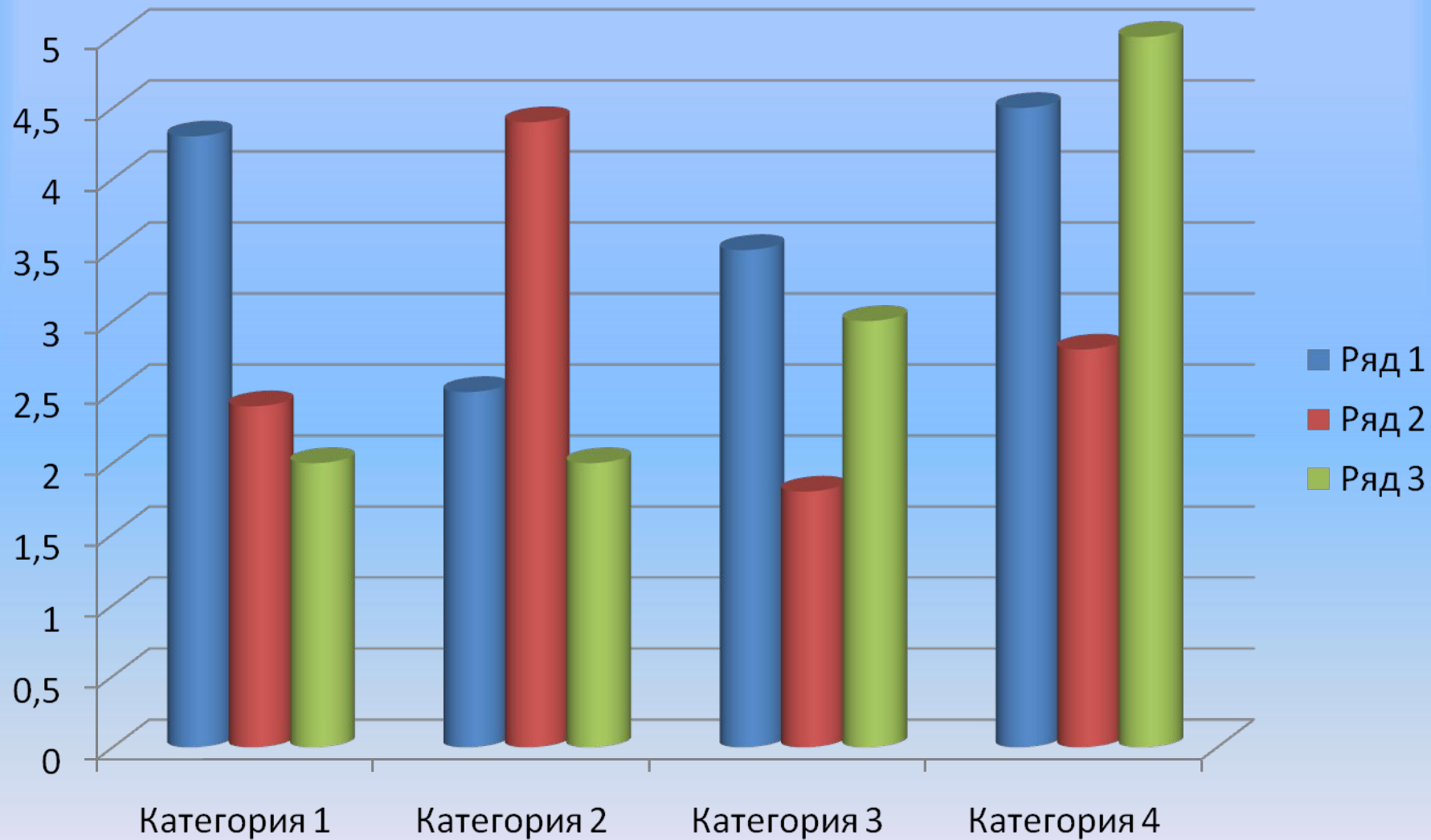


Круговая диаграмма

Продажи



Гистограмма



Линейчатая диаграмма

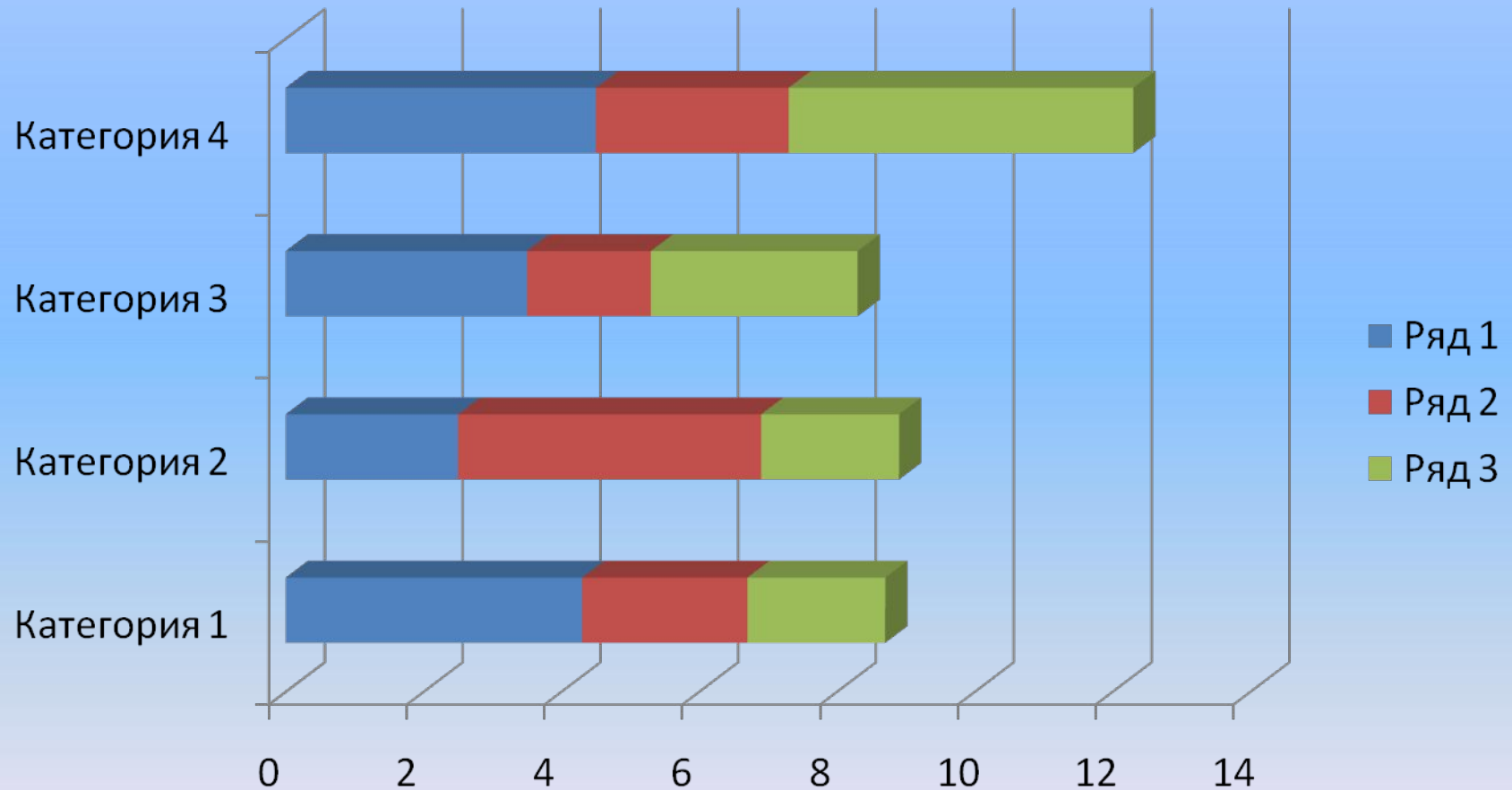
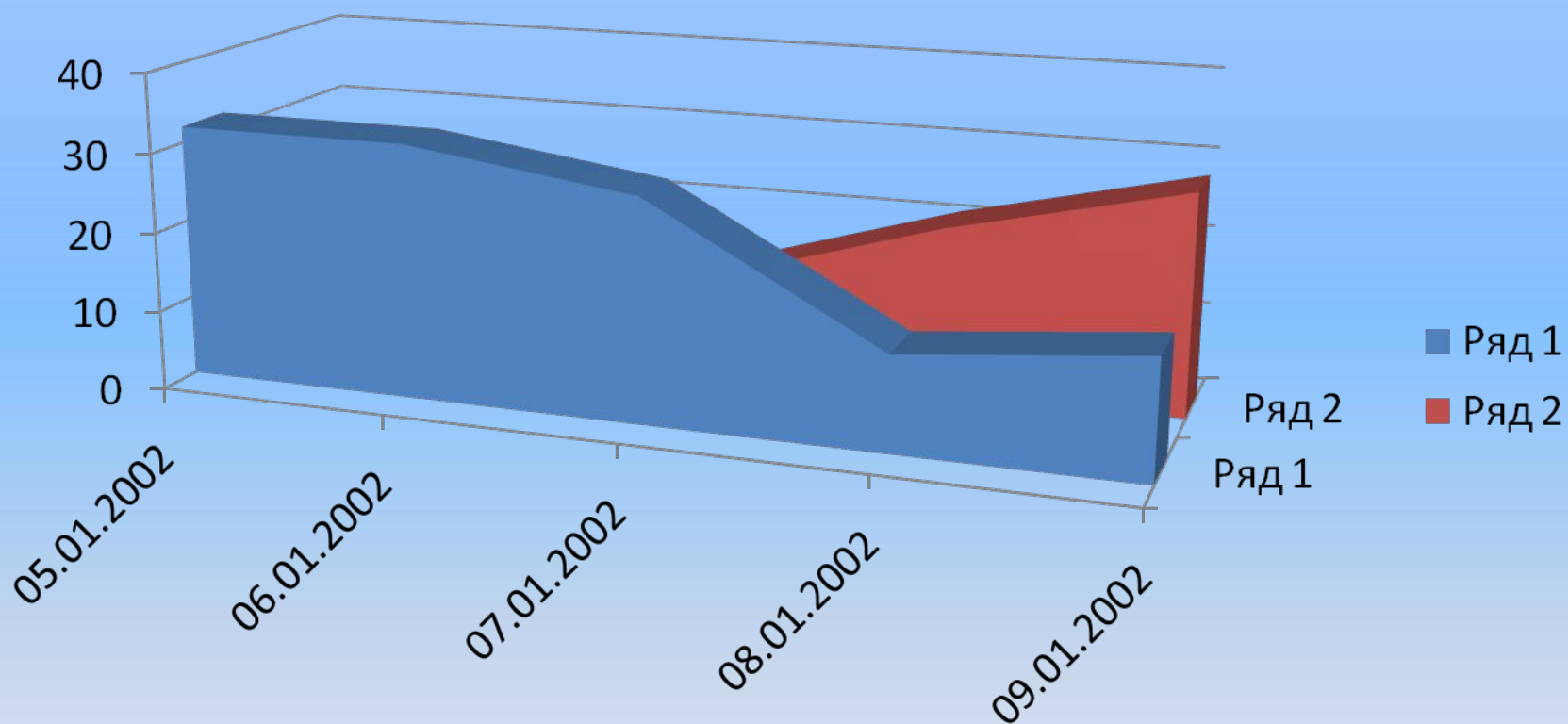
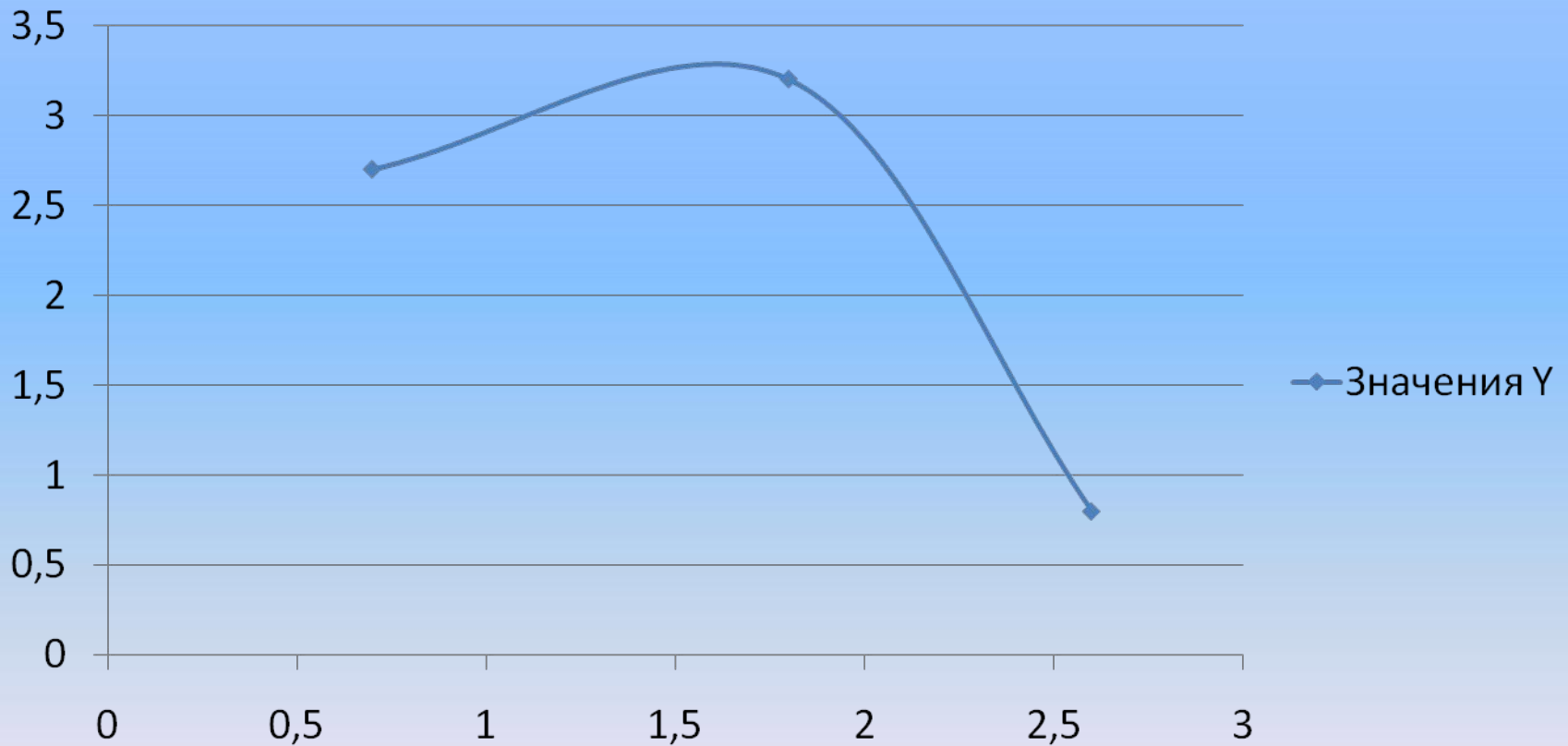


Диаграмма с областями



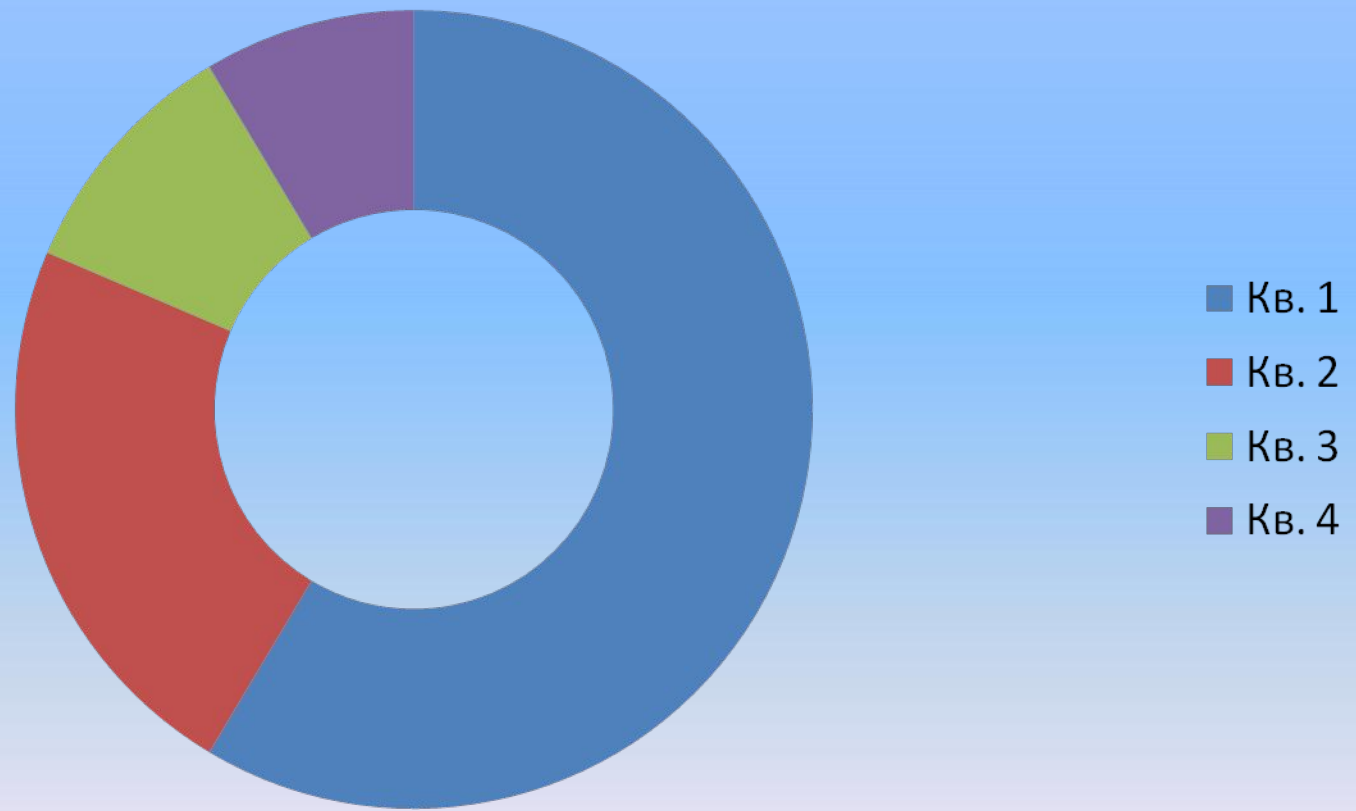
Точечная диаграмма

Значения Y

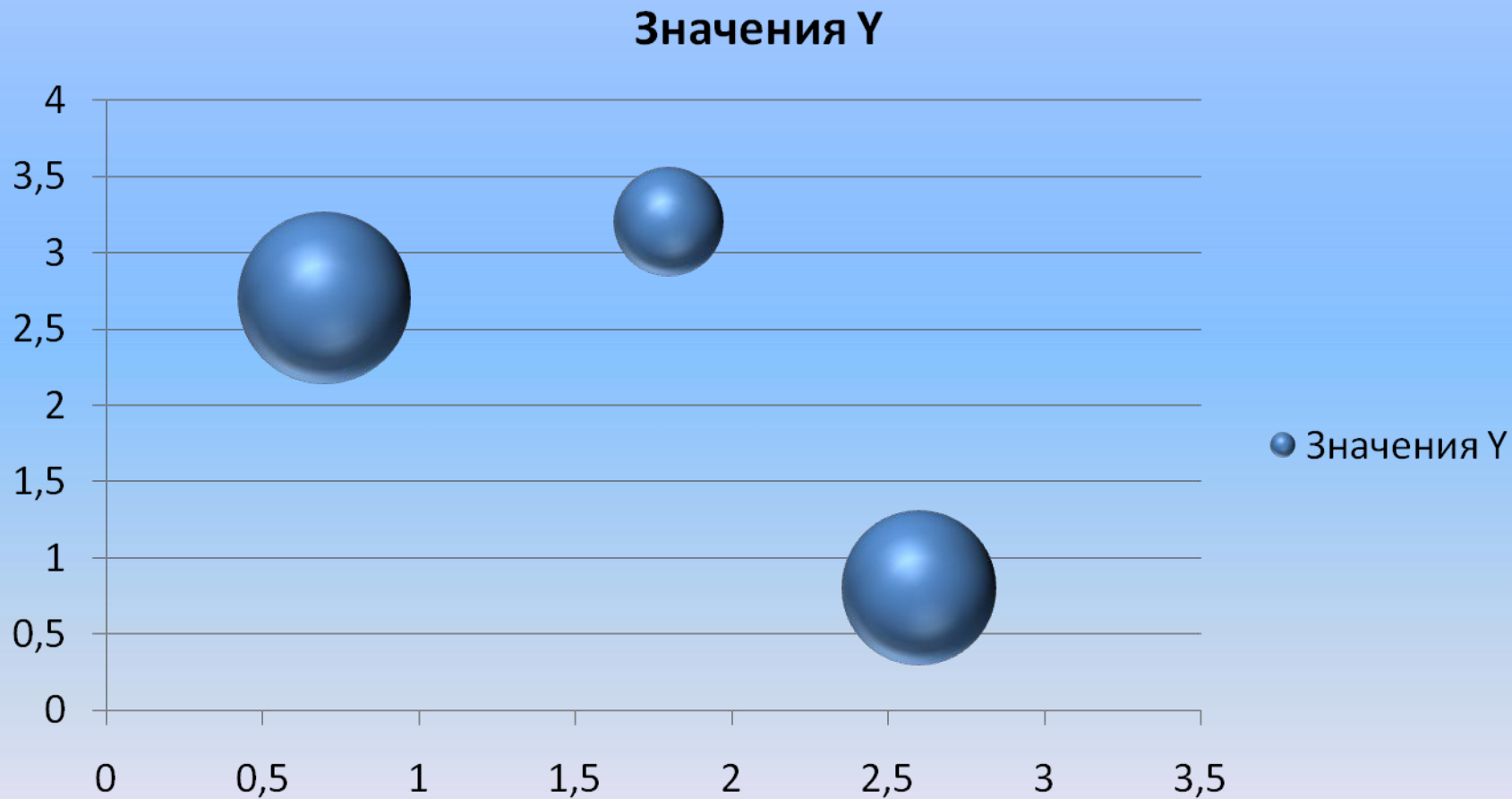


Кольцевая диаграмма

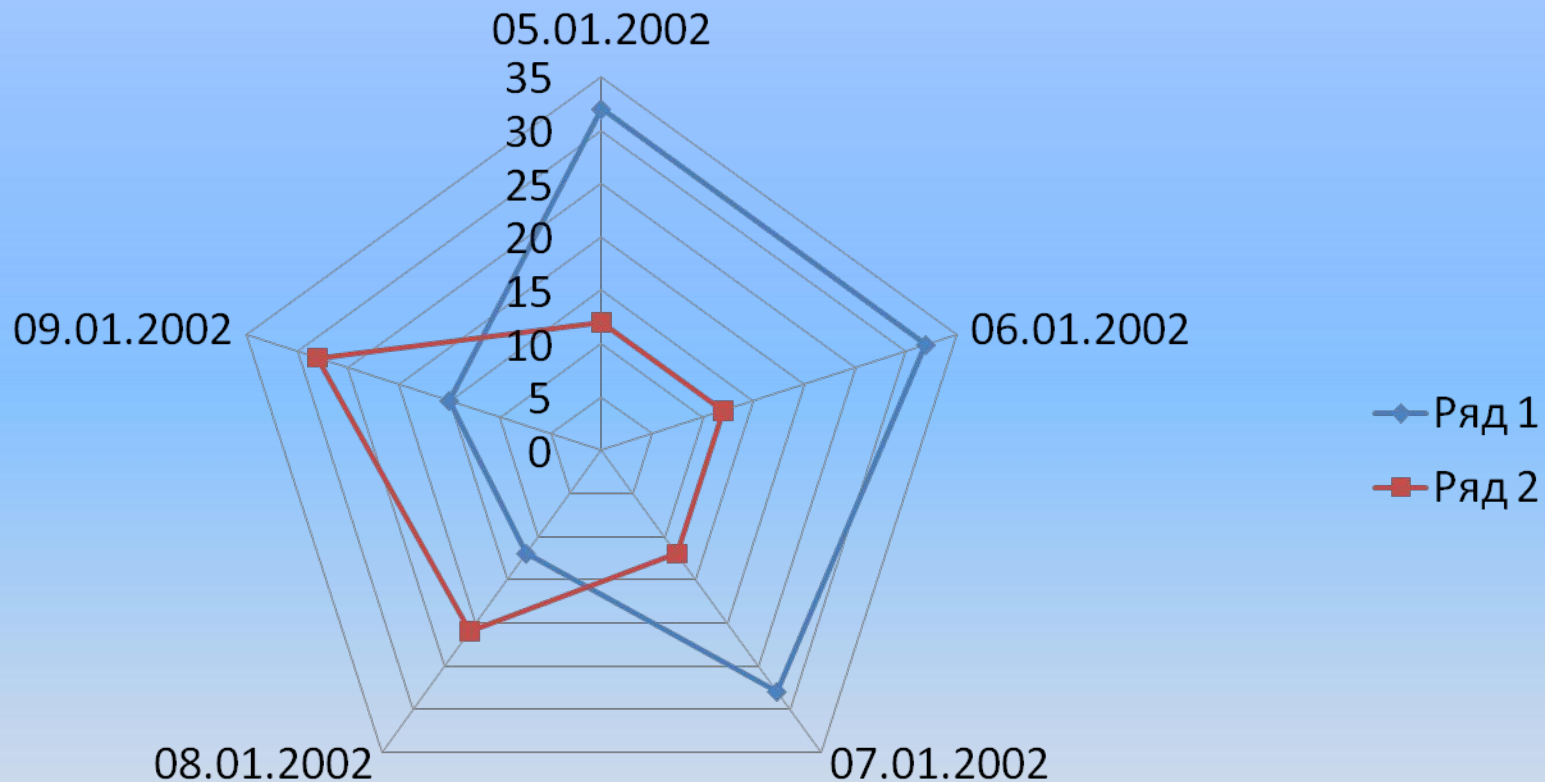
Продажи



Пузырьковая диаграмма



Лепестковая диаграмма



Правила оформления диаграмм

- Над или под диаграммой или рисунком делается надпись, содержащая указание на вид иллюстрации, ее номер, наименование. При необходимости приводится легенда.
- **Если диаграмма заимствована – указать источник!!!**

Оформление в тексте:

- Рис.1. Операционный зал биржи.
- Диаграмма 2. Объемы продаж в 2014 году.
- График 7. Инфляция в странах Евросоюза в 2013 год.

**СПАСИБО ЗА
ВНИМАНИЕ!!!**