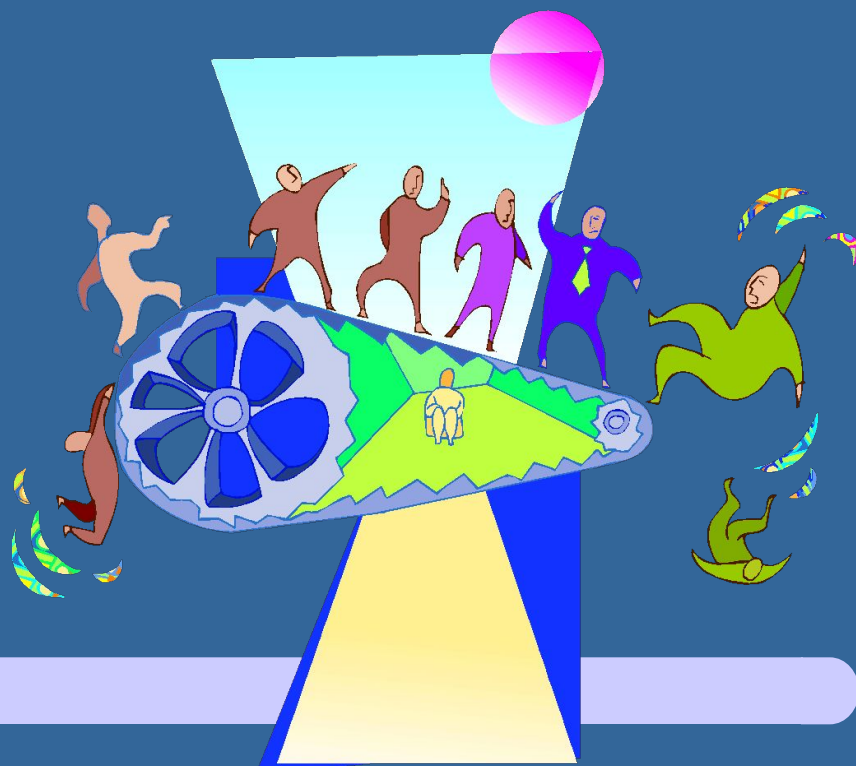
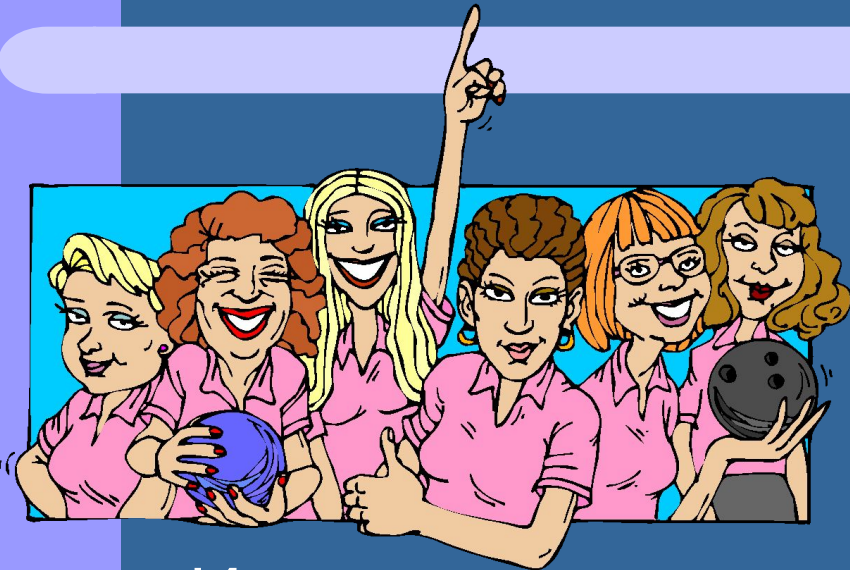


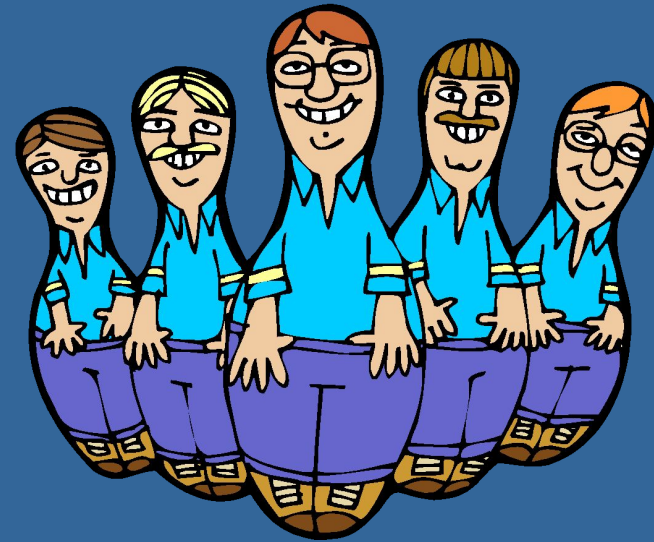
# ГРУППОВЫЕ ПРОЦЕССЫ В МАЛОЙ ГРУППЕ



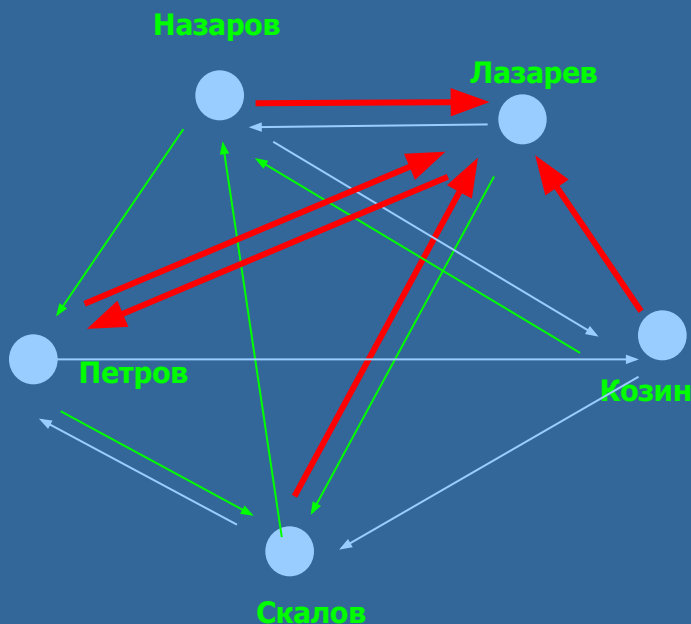
# Групповая сплоченность



- Вторая (помимо группового давления) сторона проблемы образования малой группы.
- Исследуется процесс формирования особого типа связей в группе, которые превращают внешне заданную структуру в психологическую общность людей.



# Групповая сплоченность как межличностная аттракция



- В социометрическом направлении **индекс групповой сплоченности**: отношение взаимных положительных выборов к общему числу возможных выборов:

$$C_{gr} = \frac{\sum r (+)}{\frac{1}{2} n (n-1)}$$

- Данный подход был развит в концепции А. и Б. Лотт: сплоченность обусловлена **межличностной аттракцией**.

# Групповая сплоченность как результат мотивации группового членства

- Сплоченность как результирующая сумма сил, удерживающих индивидов в группе.
  - **Л. Фестингер**: сплоченность – результирующая сила, заставляющая человека остаться в группе.
  - **Развитие этих идей**: соотношение наград и потерь. Высокая сплоченность – превышение наград.
  - **Д. Картрайт**: сплоченность зависит от свойств группы, потребностей членов группы и их ожиданий «благоприятного членства».



- **Т. Ньюком**: Сплоченность как степень согласия членов группы (**воспринимаемого сходства** относительно значимых представлений, идей, установок (чем выше согласие, чем выше симпатия и наоборот)).

# Стратометрическая концепция А.В. Петровского

Стратометрическая концепция (позднее теория деятельностного опосредования межличностных отношений в группе):

Уровни развития  
групповой сплоченности



- **Слой Г** – непосредственные эмоциональные контакты;
- **Слой В** опосредованные межличностные отношения;
- **Слой Б** – ЦОЕ (ценностно-ориентационное единство);
- **Слой А** – «ядро» (совместная групповая деятельность и ее цели, общее отношение к труду, окружающим, миру).

# Параметрическая модель Л.И. Уманского

- В основе лежит представление о ряде параметров группы как об отличительных признаках процесса развития.
- К этим параметрам относятся:
- **содержание нравственной направленности группы** — интегративное единство ее целей , мотивов , ценностных ориентации;
- **организационное единство группы**;
- **групповая подготовленность** в той или иной деловой сфере;
- **психологическое единство группы** — характер процесса межличностного познания в группе , эмоциональных контактов в группе , стрессоустойчивость и надежность группы в экстремальных ситуациях и т. д.

## Этапы группового развития:

- —номинальная группа ,
- —группа-ассоциация ,
- —группа-конгломерат ,
- —группа-кооперация ,
- —коллектив или корпорация

# Эксперименты А.И. Донцова



- Учителя 14 московских школ, оценка реального и эталонного **ученика**:
  - Оценки реальных учеников ближе друг к другу, чем оценки «эталона».
- Оценка эталонного **учителя** и коллег учителей:
  - Оценки эталонного учителя ближе, чем оценки реальных коллег.
- **Вывод А.И. Донцова.** В конкретную деятельность включен образ реального ученика и эталонного учителя. Главная детерминанта интеграции группы (ее сплоченности) – совместная деятельность.

# Сдвиг к риску: эксперименты Дж. Стоунера

1961г., испытуемые в группах по 5-7 человек.  
Набор дилемм с различной степенью  
риска.



- Сначала испытуемые решали дилемму **индивидуально**. Потом проводили дискуссию и принимали групповое решение.
- В группе **рискованная** альтернатива выбиралась значительно чаще.
- При повторном индивидуальном решении сдвиг риска **сохранялся**.

**Выводы Дж. Стоунера:** (1) диффузия ответственности; (2) риск – ценность в обществе. Но был и обратный эффект: сдвиг мог происходить в сторону осторожности.



# Поляризация мнений и «сдвиг выбора»

- Эксперименты Стоунера и других показали, что групповое решение не всегда является «средним» (часто происходит не нормализация, а поляризация).
- Объяснения:
  - **Нормативное.** Человек видит, что другие думают так же, и укрепляется в своем мнении.
  - **Информационное.** Групповая дискуссия генерирует новые аргументы. Сдвиг мнений отражает пропорцию аргументов с обеих сторон.



# Принятие групповых решений: эксперимент Левина

США, Вторая мировая война. Испытуемые: 6 групп по 13-17 человек, домохозяйки.



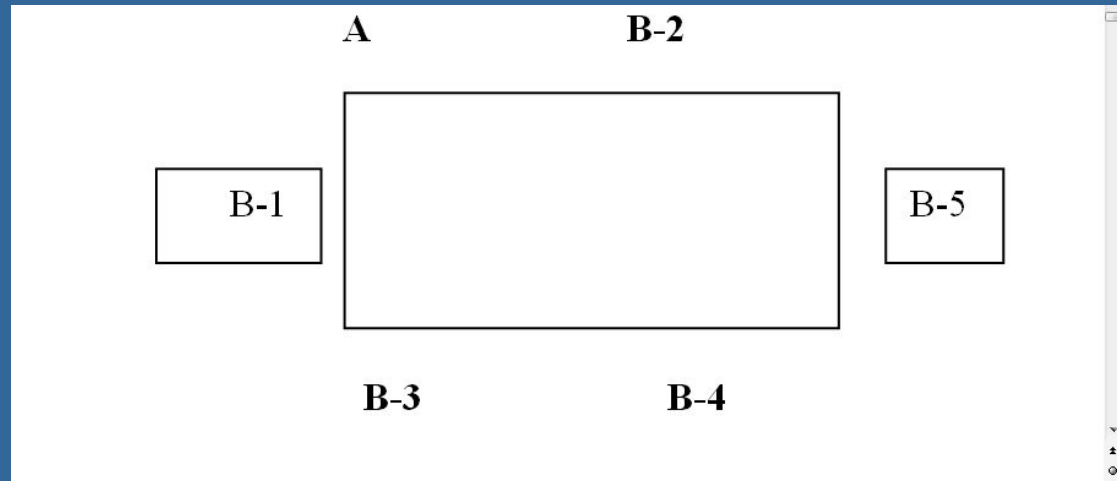
- Домохозяйки бойкотировали покупку субпродуктов. В части групп – лекция, в других группах – групповая **дискуссия** о пользе субпродуктов.
- Через неделю интервью для анализа **изменения мнений**. У слушавших лекции – 3%, у участниц дискуссии – 32%.

**Вывод К. Левина:** в ходе дискуссии домохозяйки чувствовали себя включенными в принятие решений. Возникла новая групповая **норма**.

# Пространственная ориентация участников групповой работы.

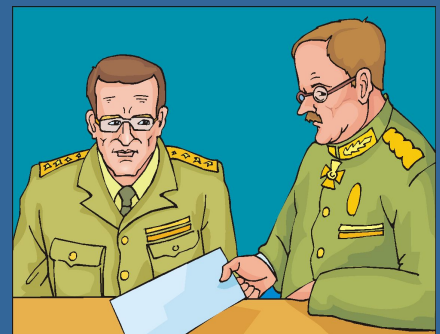
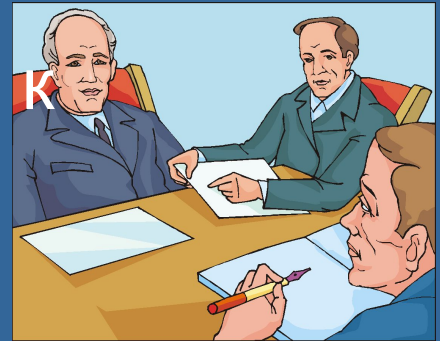
**А-**  
участник

**В-**  
участник



# «Группомыслие»: феномен group-think (Джанис)

- И. Джанис проанализировал решения президентского совета США о вторжении на Кубу, эскалации войны во Вьетнаме и др.
- Феномен **group-think** – стиль мышления группы, где стремление к единомыслию важнее, чем реалистичная оценка вариантов.
- Способствующие факторы:
  - очень высокая **сплоченность**;
  - ярко выраженное «**мы-чувство**»;
  - отсутствие альтернативных **источников** информации;
  - высокий уровень **одобрения** индивидуальных мнений.



# «Группомыслие»: Признаки (симптомы)

- иллюзия неуязвимости, разделяемая большинством или всеми членами группы;
- стремление дать рациональное объяснение принимаемому решению, дабы отбросить любые возможные возражения;
- безусловная вера в исповедуемые группой принципы поведения,;
- стереотипным взглядом на соперников;
- открытое давление на членов группы, выдвигающих аргументы против групповых стереотипов, требование лояльности;
- самоцензура, готовностью минимизировать собственные сомнения и контраргументы, касающиеся групповых решений;
- иллюзия единодушия относительно оценок;
- появление самозванных охранителей группового духа – индивидов, которые защищают группу от неблагоприятной информации, способной нарушить испытываемое ими чувство удовлетворенности принимаемыми решениями.

# Кораблекрушение

На корабле остались:

(м – мужчина, ж- женщина)

Врач-диетолог (ж)

Политик (м)

Олимпийский гребец с поломанной рукой (м)

Эксперт-лингвист (ж)

Беременная женщина (ж)

Учитель географии (ж)

Яхтмен – любитель (ж)

Генерал в отставке (м)

Полицейский (м)

Первоклассный повар (м)

Лидер скаутов (м)

Гимнастка (ж)

Адвокат (м)

Электрик (м)

Механик (м)

Медсестра-пенсионерка (ж)

# Кто выращивает рыбок?

- При решении задачи нельзя пользоваться бумагой и ручкой, нельзя складывать полоски с частями головоломки вместе.
- **Задание:** Есть пять человек разных национальностей, которые проживают в 5 домах. Каждый дом имеет свой цвет, отличный от цвета других домов. Каждый из этих людей курит и предпочитает определенный сорт сигарет. У каждого из этих людей есть по одному домашнему животному. Каждый из этих людей пьет свой любимый вид напитков.
- Нужно определить кто выращивает рыбок?