

РАЗРАБОТКА СТИЛЯ ДЛЯ МУЖЧИН

1. Типы фигур
2. Цветотип внешности
3. Стили в одежде
4. Базовый гардероб
5. Как оценить стиль мужчины?
6. Ассортимент

ТИПЫ ФИГУР

Спортивная классификация

Как и женщины, мужчины имеют различное строение костяка. Но, в отличие от женщин, основных типов мужских фигур всего два. В спорте они называются «Т» и «Н». Или по другому Гераклами и Арийцами.

Фигуры **Гераклов** имеют ярко выраженный плечевой пояс и узкий таз. Древние греки считали такие мужские фигуры идеальными для выполнения чисто мужских функций.

Для мужчин, гораздо больше чем для женщин, имеет значение индекс Соловьева, то есть толщина кости. Различают Гераклов-астеник и Гиперстеников.

Лишние кило на теле Геракла так и будут норовить остаться на лопатках и груди. А вот с прессом, им повезло гораздо больше. Если они с молодости занимались спортом, мышечная память позволит им сохранить животик плоским довольно долгое время.

В отличие от Гераклов, **Арийцы** не могут похвалить косо́й саженью в плечах. Их фигура больше напоминает букровку «Н», которая выравнивает плечи, талию и бедра в одну линию.

Правда, как и Гераклам, стоит отталкиваться от толщины кости.

Для Арийцов самое главное слабое место — пресс.



Pear

Ricky Gervais



Cucumber

Andrew Flintoff



Brick

Robbie Williams



Nacho

Tom Daley



Snowman

James Cordon



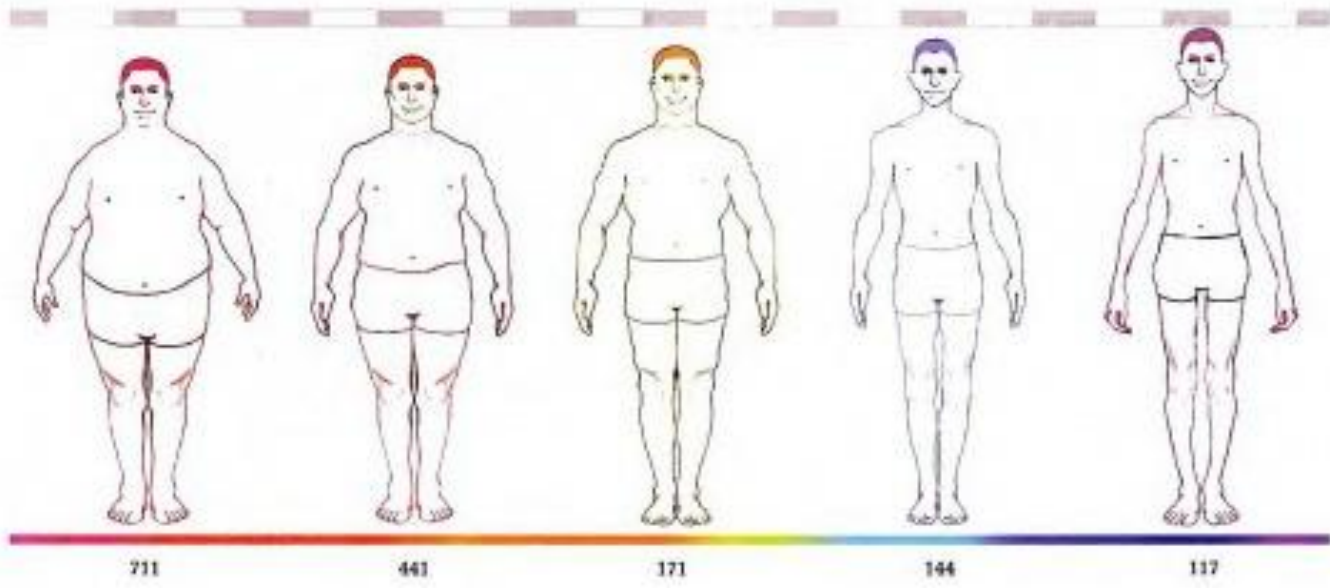
Orange

Eamon Holmes



String Bean

Bradley Wiggins

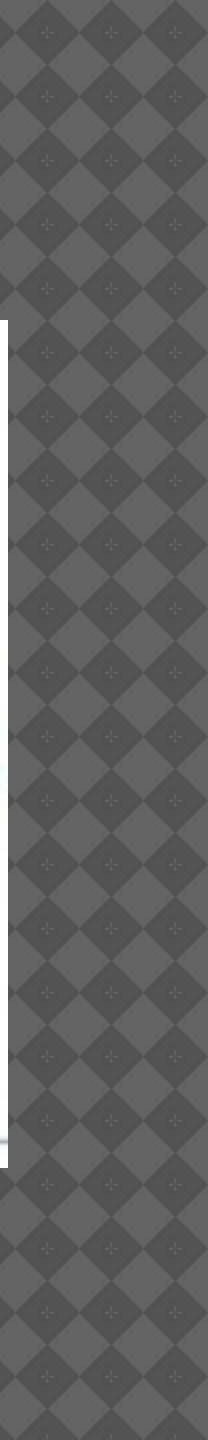


ТИП ТЕЛА И МЫШЛЕНИЯ. КЛАССИФИКАЦИЯ ФИГУР ШЕЛДОНА

На протяжении истории предпринималось множество попыток классифицировать типы человеческих фигур. В 1940-е годы ученый Гарвардского университета Уильям Шелдон составил систему, основанную на трех отдельных «компонентах», которые, по его мнению, можно найти в любом теле.

Шелдон выделил три основных типа тела, как три возможных результата отклонения от некоего стандарта. Каждый тип как бы состоит из определенной «субстанции», отличающей его от двух других типов. Эти типы он назвал **эндоморфным**, **мезоморфным** и **экторморфным**, вслед за эндодермальным, мезодермальным и эктодермальным уровнем эмбрионального развития. Он предположил, что эти три различные составляющие представляют собой блоки, из которых состоит наше тело. Если один из компонентов оказывается доминирующим, это приводит к отклонениям. Тем не менее большинство из нас имеют смешанный тип тела. Эти типы легко узнаваемы в мифах и легендах. Толстый и веселый трактирщик, сильный воин и высокий тощий колдун — веками освященные архетипы, так же, как толстая румяная жена булочника, героиня-атлетка и тощая несчастная тетушка.

Три типа тела, представляют собой наиболее ярко выраженные варианты мужских фигур.



ЭНДОМОРФНЫЙ ТИП

- ◎ **Мягкая округлость форм тела.**
- ◎ **Доминируют внутренние органы и пищеварительные функции.**
- ◎ **Легко накапливает жировые отложения в области брюшной полости.**
- ◎ **Эндоморфы имеют наименьшую поверхность тела относительно его массы, результатом чего оказывается очень слабо выраженное восприятие внешних раздражителей и наименьшая центральная нервная система, что говорит о всеобщей низкой чувствительности.**
- ◎ **Как правило, у них ноги короче туловища и очень тяжелые кости.**
- ◎ **Ориентированы на пищеварение.**
- ◎ **Мягкое тело и гладкая кожа, слабо развитые мышцы округлые формы, чрезмерно развитая пищеварительная система с трудом теряют вес**

МЕЗОМОРФНЫЙ ТИП

- **Очень крепкое, сильное тело с толстой кожей.**
- **Доминируют мускулы, кости и соединительные ткани.**
- **Имеют, как правило, средний рост и широкие плечи.**
- **Несмотря на то что соотношение поверхности и массы тела дает средний показатель чувствительности, толстая кожа и соединительные ткани обеспечивают лучшую выносливость в экстремальных условиях, но при этом тело может оказаться вовсе не чувствительным.**
- **Ориентированы на действие.**
- **Мускулистое тело чрезмерно развитые мышцы, прямоугольные формы, толстая кожа, прямая осанка**

ЭКТОМОРФНЫЙ ТИП

- ⊙ **Линейность, хрупкость и чувствительность тела.**
- ⊙ **Высокий рост, достаточно длинные по отношению к туловищу ноги.**
- ⊙ Доминирует центральная нервная система.
- ⊙ Большая поверхность кожи относительно массы тела обеспечивает наибольшую **чувствительность к внешним раздражителям.**
- ⊙ У эктоморфов самый крупный мозг и центральная нервная система, что делает их одновременно чувствительными и нервными.
- ⊙ Ориентированы на свой внутренний мир.
- ⊙ Худощавые, зачастую высокие, с плоской грудной клеткой, чувствительное тело со **слабо развитыми мышцами**, юношеская внешность, узкие плечи, относительно крупный череп.

ТИП ТЕЛА И МЫШЛЕНИЯ

Всегда существовало устойчивое мнение, что форма тела человека соотносится с его темпераментом. Шелдон предположил, что три типа тела непосредственно связаны с теми или иными характеристиками личности.

Его метод определения типа тела-мышления основывался на числовой системе.

Число один (1) соответствует наименьшей степени проявления компонента, число семь (7) — максимальному проявлению, с четырьмя промежуточными вариантами. Каждый индивид может быть описан тремя цифрами, выражающими пропорцию каждого компонента.

Таким образом, читая слева направо соответствующие показатели эндоморфа, мезоморфа и эктоморфа, число 117 описывает физический тип, где доминирующим компонентом окажется эктоморфный с неразвитыми другими двумя компонентами. Числом 444 можно обозначить индивида, у которого все компоненты развиты одинаково.

- ✓ по большей части эндоморф с некоторой склонностью к мезоморфу и невыраженным эктоморфом (531),
- ✓ абсолютный эктоморф (117)
- ✓ мезоморф, имеющий равное соотношение двух других компонентов (252)

ЭНДОМОРФНЫЙ ТИП

- Дружелюбный и добродушный.
- Приземленный, неторопливый, осторожный, предсказуемый, дружелюбный, любвеобильный, щедрый, медлительный, любит хорошо поесть, склонен к расслабленности, находится под властью своих привычек, реалист, практик, крепко держится за ощущаемый мир. Человек, полностью сконцентрированный на еде, больше всего ему хочется поглотить ощущаемый мир и слиться с ним самому. Поскольку эндоморфы живут для того, чтобы есть, они чрезвычайно быстро толстеют, если не занимаются физическим трудом. Необходимость в восприятии ощущаемого и физического мира сочетается с отличной ориентацией в пространстве.
- *Любит поесть • терпимый • умеренно эмоциональный • любит комфорт • общительный • с хорошим чувством юмора • склонен к расслабленности • имеет потребность в общении • не склонен к гневу и раздражению*

МЕЗОМОРФНЫЙ ТИП

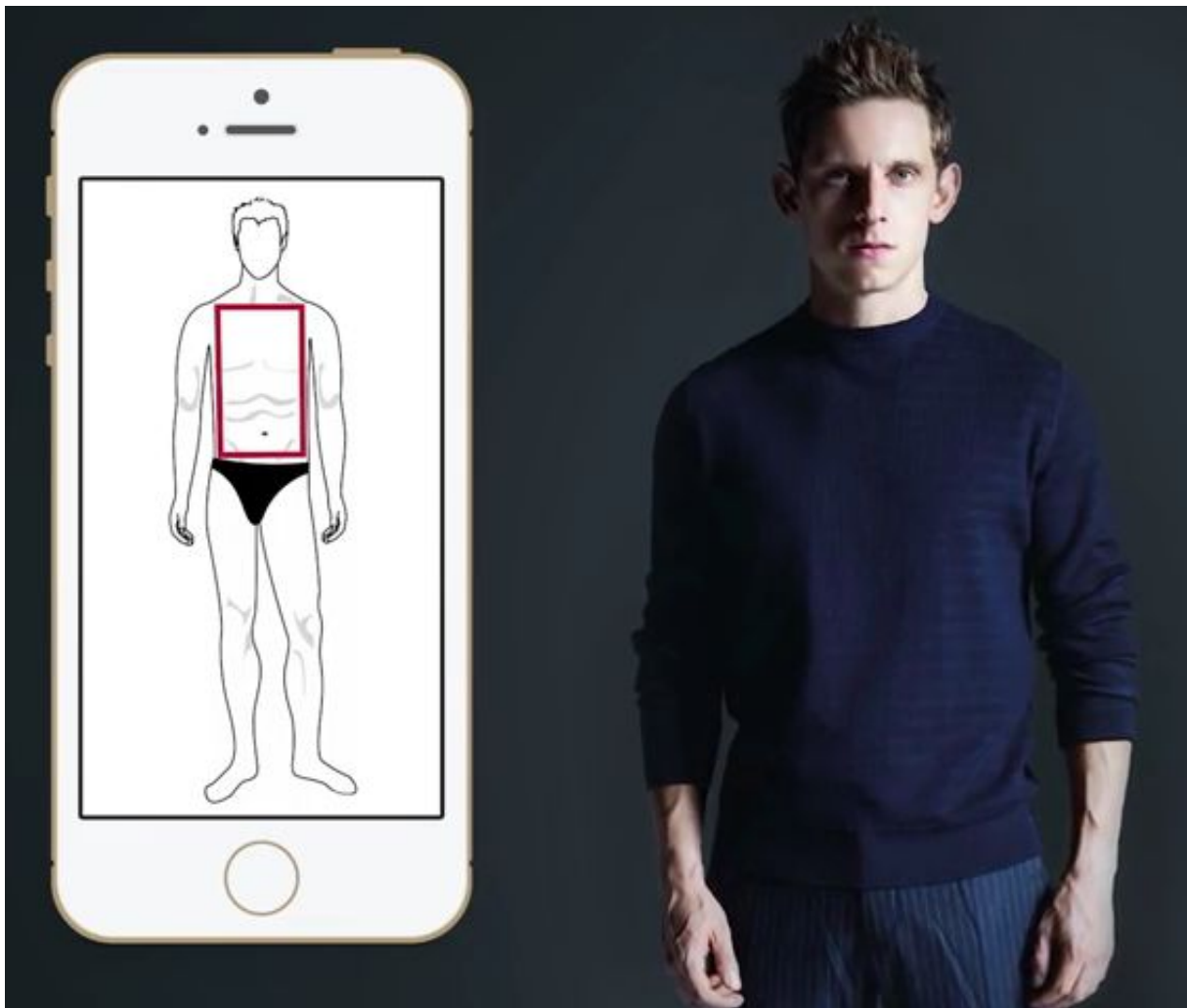
- Открытый, сильный и простой.
- Мезоморф имеет постоянную жажду действия и стремится контролировать ситуацию и окружающих. Из мезоморфов получаются отличные лидеры и завоеватели, они любят преодолевать трудности, особенно если это требует физических усилий. Мускулистые и энергичные, они часто ведут себя, как дети. Они самоуверенны, подвижны, иногда достаточно агрессивны, зачастую им не хватает проницательности, предпочитают мыслить прямолинейно и традиционно. Редко меняют свое мнение. Едят для того, чтобы двигаться, обожают спорт и физические упражнения.
- ***Авантюристы • любят власть и могущество • мужественны • равнодушны к интересам и запросам других • чрезмерно упорны • смелые • нуждаются в постоянной физической активности • любят соперничеств***

ЭКТОМОРФНЫЙ ТИП

- ⊙ Кажется тощим и голодным.
- ⊙ Эктоморфы зачастую излишне чувствительны (возможно, в результате слишком большой поверхности тела по отношению к его массе). Обладают нервной энергичностью, с трудом расслабляются, очень внимательны, склонны к размышлениям, настойчивы, закомплексованы в плане выражения чувств. Спят мало, физическая активность для них стоит на втором месте после внутренних ощущений и чувств. С трудом устанавливают гармонию между телом и мышлением, часто ощущают свое раздвоение. Эктоморф ест, чтобы жить.
- ⊙ *Застенчивы • любят одиночество • интроверты • внутренне зажаты • тревожны • артистичны • обладают большим умом • эмоционально сдержанны*

КЛАССИФИКАЦИЯ ТИПОВ МУЖСКИХ ФИГУР (ВЗГЛЯД СТИЛИСТОВ)

Главный секрет стиля – умение выбирать одежду в соответствии со своей фигурой. Мужчин это тоже касается. Стилисты условно делят все мужские фигуры на **4 основных типа:**



Прямоугольник

Талия не выражена

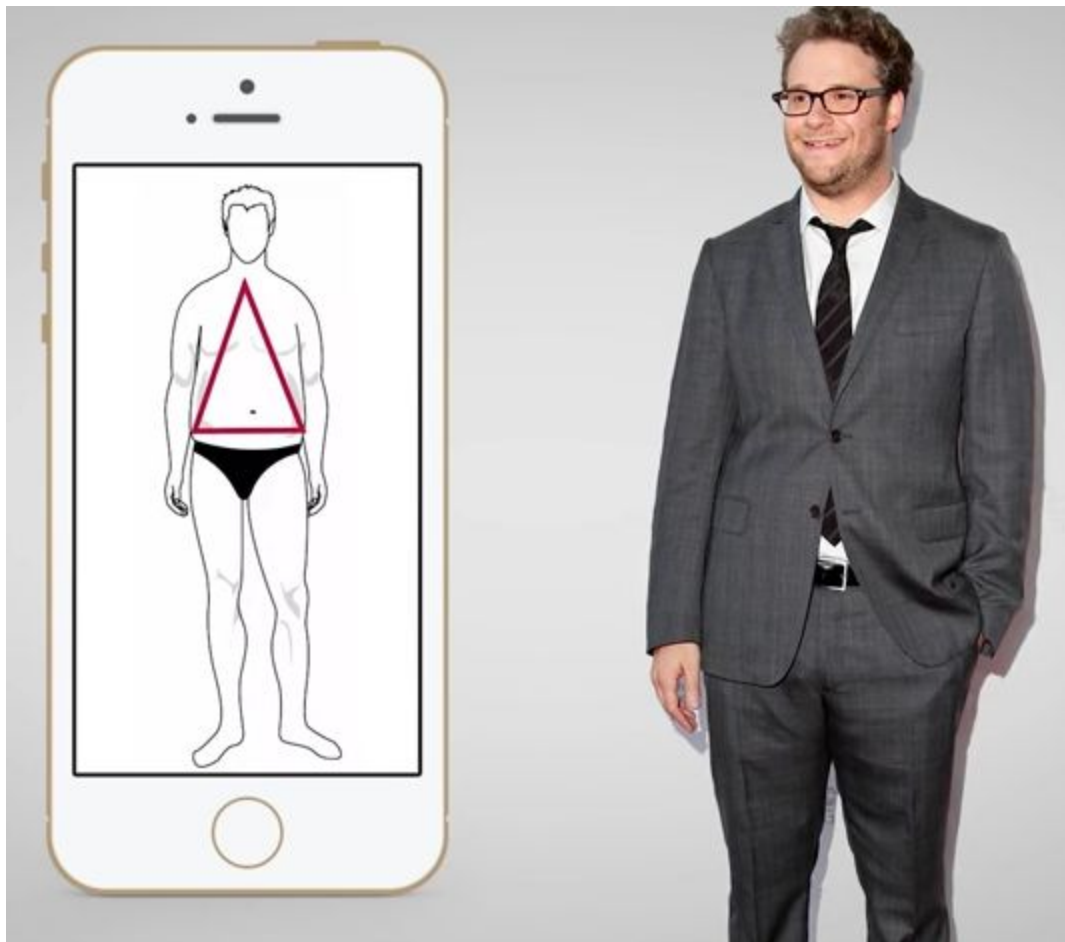
Плечи не сильно широкие



Перевернутый треугольник

Талия узкая

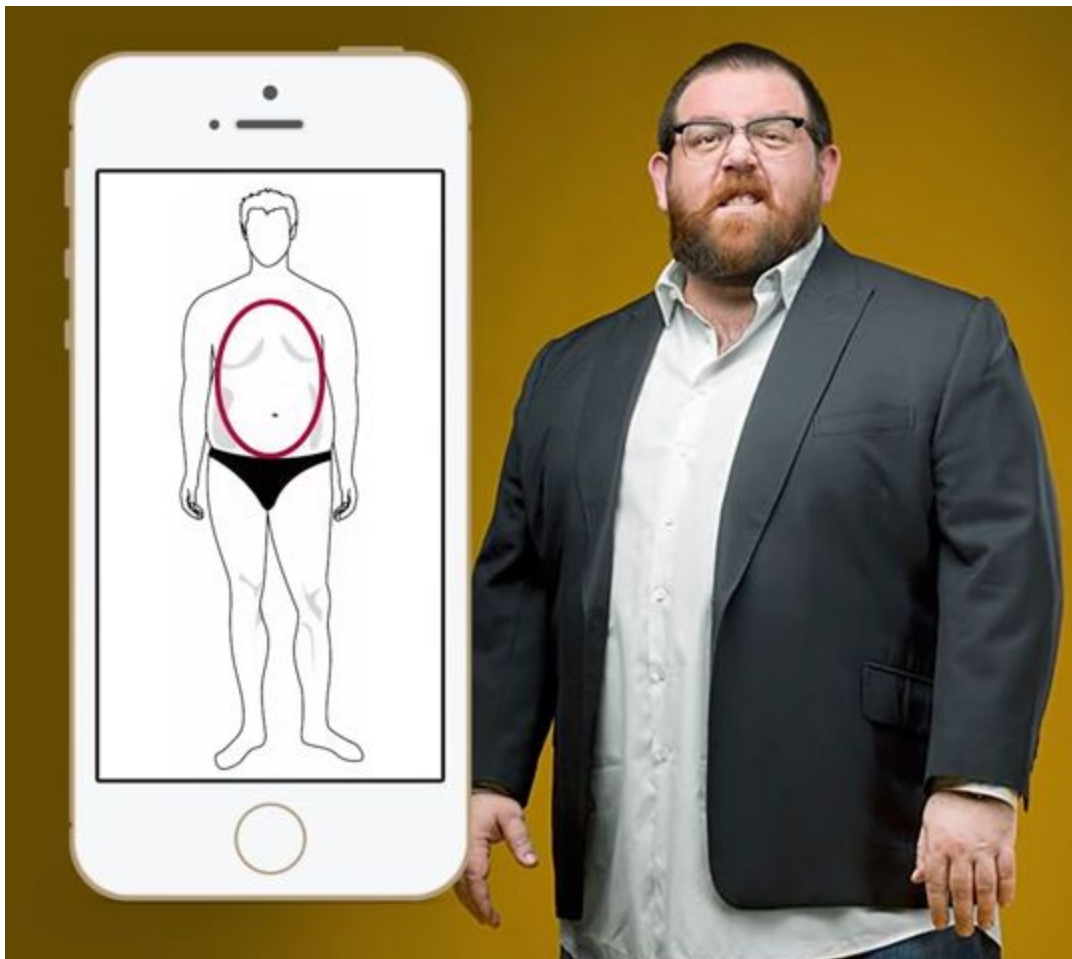
Плечи ярко выражены



Треугольник

Выражены бочка

Широкие ягодицы и бёдра



Овал

Накопления жира в зоне живота

Округлые плечи

Широкие ягодицы и бёдра

При подборе одежды нужно учитывать, что эталоном является **атлетичный мужчина** со спортивным типом телосложения. Именно акцент на плечи и грудную клетку нужно делать. Нужно создавать **квадрат** или **перевернутый треугольник** в образе.

1 тип. Одежда для данного типа фигуры в основном и продаётся в магазине.

Фигура очень пластична, можно легко сделать атлетичную фигуру правильно подобрав пиджак, пальто или бушлат с широкими лацканами.

Наслоение V-образных линий в образе создаёт эффект перевёрнутого треугольника.

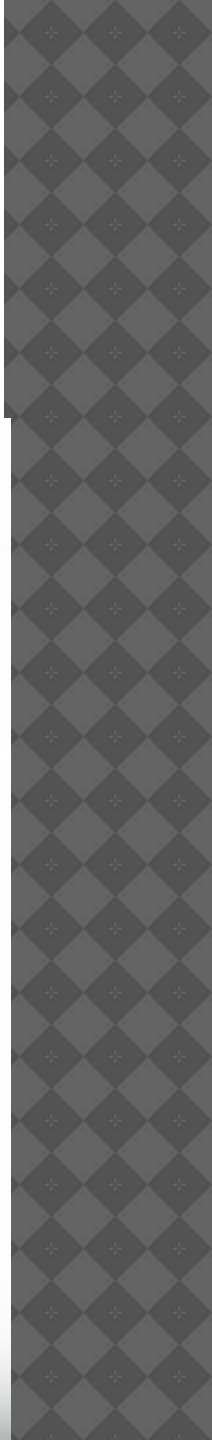
Поэтому рекомендуются футболки с V-образным вырезом, пуловер и, конечно, пиджак.

Обувь лучше подбирать со слегка вытянутым носом чтобы визуально удлинить силуэт.

Так же подбираются зауженные брюки.

Если рост до 175 рекомендуется подбирать верх и низ в одной цветовой гамме чтобы создать эффект подтянутой фигуры.



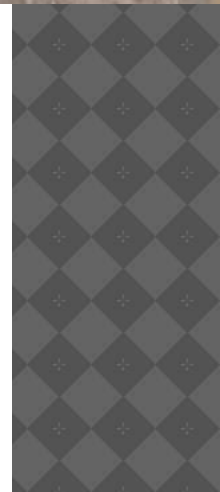


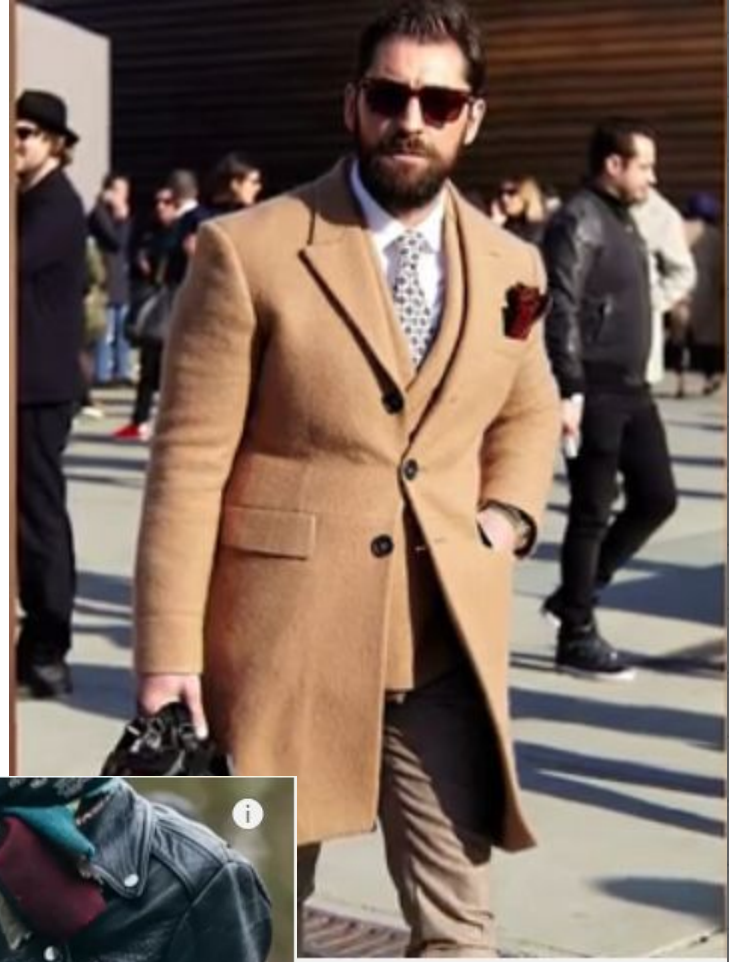
Так же

дополнительные
детали на одежде
двубортная
застёжка на
пиджаке или на
пальто создаст
более мощный
квадратный силуэт
фигуры.

Большая часть

акцентов в одежде
должна находиться
в зоне плеч:
бабочка, шарф,
платок - визуально
сделает шире плечи
и более статной
фигуру.



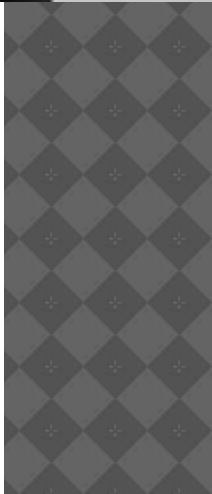


Не рекомендуется носить одежду оверсайз, свитера с крупной вязкой, однотонные футболки с круглым вырезом и брюки с заниженной талией.



2 тип. Это атлетичный спортивный тип фигуры, плечи и так уже широкие. Не стоит нарочито подчёркивать ширину плечей.

Прекрасно подойдут куртки с прямой молнией, однотонные вещи пиджак, свитер с V-образным вырезом.



Верх не нужно перегружать деталями иначе образ получится чересчур тяжёлым.

Эффектно будет смотреться тёмный верх и светлый низ.

Рекомендуется шорты или брюки подбирать именно светлых оттенков.

Посадка брюк средняя или заниженная.

Обувь выбирают на утолщённой подошве чтобы визуально увеличить объём ноги.



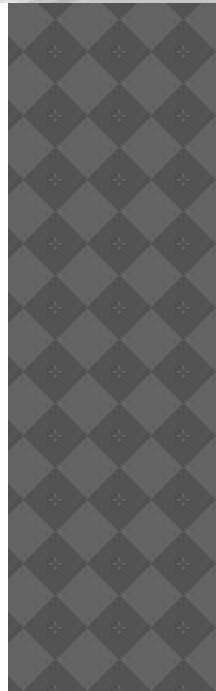
3 тип. Рекомендации для первого типа фигуры преимущественно подходят и треугольнику, но так как низ и бёдра достаточно широкие, низ (брюки, джинсы) лучше подбирать более тёмных тонов, а верх более светлых, чтобы делать акцент на плечах.

Тёмные тона убирают лишние объёмы и делают фигуру более стройной



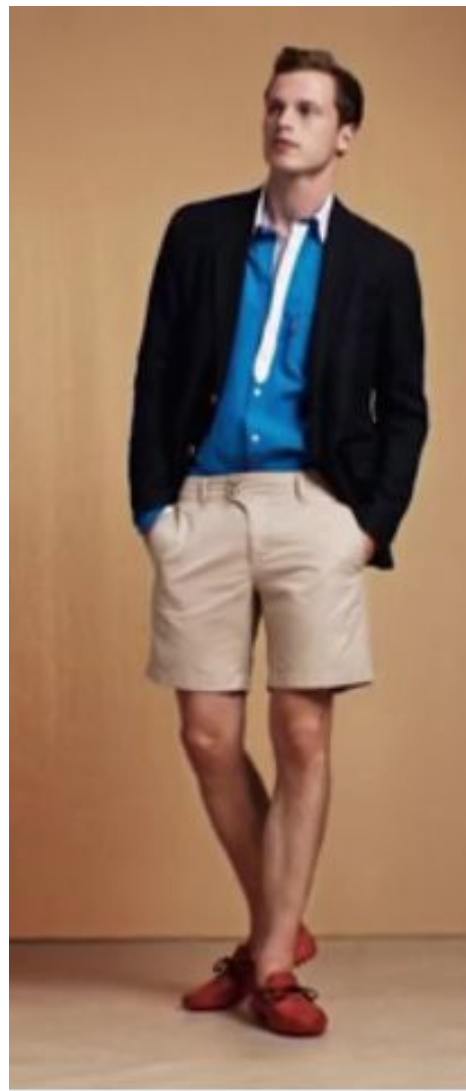
Низ не должен быть слишком обтягивающим чтобы не было эффекта сдавленных ног и широких ягодиц.

Тк же рекомендуется делать акценты на плечах, выбирая фактурный шарф, либо вещи с широким лацканом. Вещи, которые надеваются на верх должны быть с принтом или с фактурой визуально увеличивающими объём



4 тип. Самый не простой тип фигуры, нужно внимательно подбирать одежду.

Чтобы силуэт был более стройным рекомендуется выбирать контрастные сочетания в одежде, так же яркие контрастные детали на одежде, например, обувь, носки. Либо поло с контрастными вставками на рукавах.





Не стоит выбирать размытый или мелкий принт. Рекомендуются чёткие графичные линии.

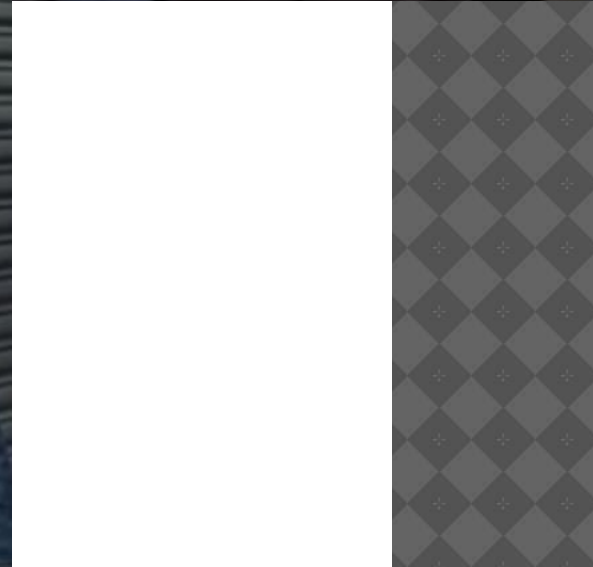
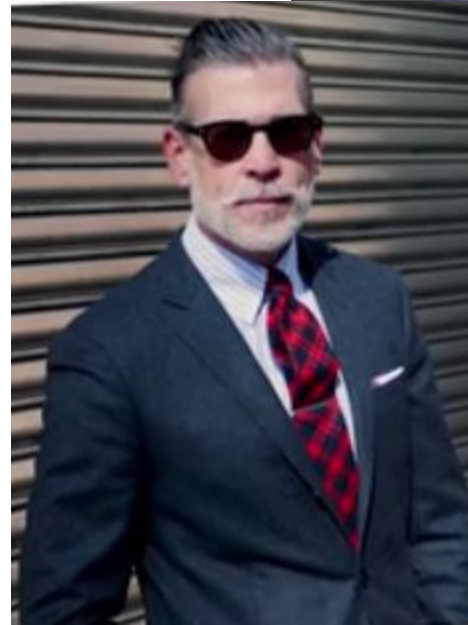
Идеальный вариант в деловом стиле - костюм-тройка, плюс контрастное сочетание жилета и рубашки.



Прекрасно подойдёт сочетание кардигана и пиджака.

Легко визуально сбросить несколько килограмм если надеть пиджак с одной пуговицей и глубоким вырезом.

Замечательно будут смотреться яркие галстуки со светлыми рубашками





Брюки и джинсы должны быть прямого силуэта.

Обязательно нужно чуть перегружать низ, например, подворачивать низ брюк и выбирать обувь на утолщенной подошве.



ЦВЕТОТИП ВНЕШНОСТИ

Темный цветотип



Краски внешности — от среднего к темному, густые, глубокие.

Волосы: темные, черные, темно-коричневые, темно-рыжие

Глаза: темные, черные, темно-карие, темно-ореховые, темно-бирюзовые, темно-серые, красновато-синие или синие

Кожа: от матовой смугловатой до темной

Большая степень контраста между глазами, волосами и кожей

Палитра для темного цветотипа





Светлый цветотип



Краски внешности — от средних к светлым

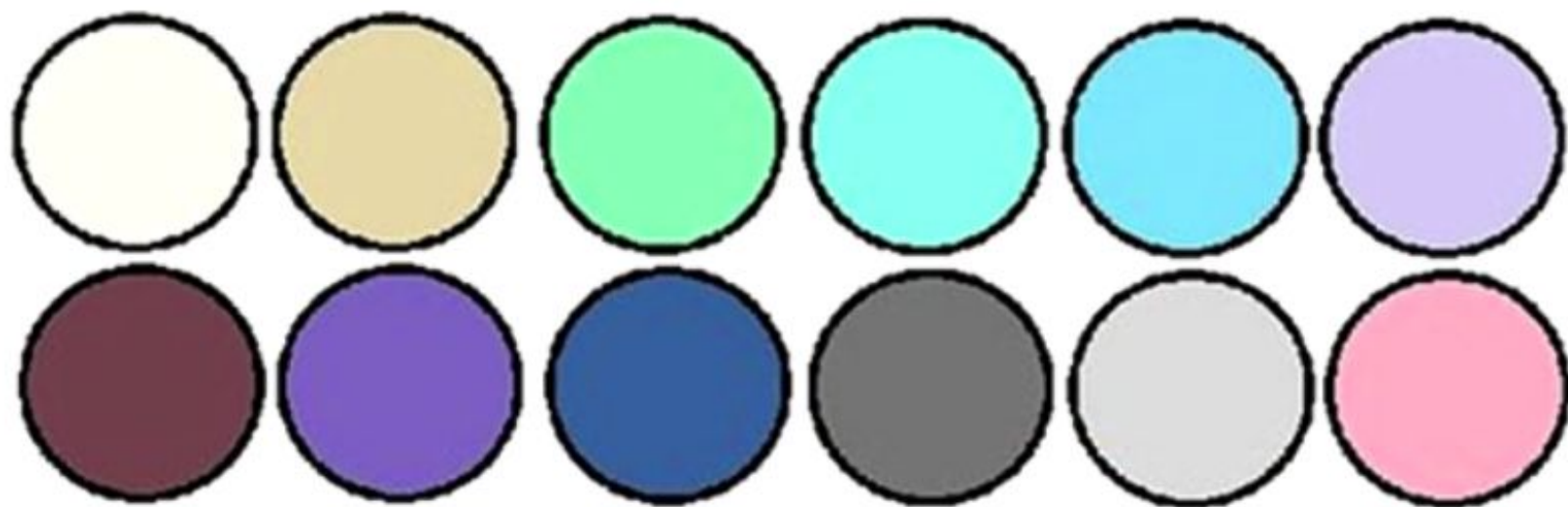
Волосы: светлые, чаще всего белокурые, русые, бежевые

Глаза: светлые, серые, голубые, зеленые, светло-карие

Кожа: от среднего до светлого

Контраст светлого и темного во внешности низкий или средне-низкий.

Палитра для светлого цветотипа





Мягкий цветотип



Волосы: варьируются от темного блонда до темного серовато-коричневого, часто с золотистым или рыжеватым оттенком - светло-русые, золотистые, золотисто-пепельные.

Глаза: часто сероватые: серо-голубые, болотные, янтарные, серо-зеленые или смягченного цвета морской волны, иногда возможен и мягкий серовато-карий цвет. Глаза выглядят скорее матовыми, чем блестящими.

Кожа тоже кажется матовой и достаточно плотной за счет большого присутствия серого, и тоже не бывает слишком светлой. Бывает от средней до голубоватой.

Палитра для мягкого цветотипа





Яркий цветотип



Краски внешности яркие.

Например, темные волосы и светлая кожа или светлые глаза. Даже если кожа темная, то белки глаз яркие и светлые.

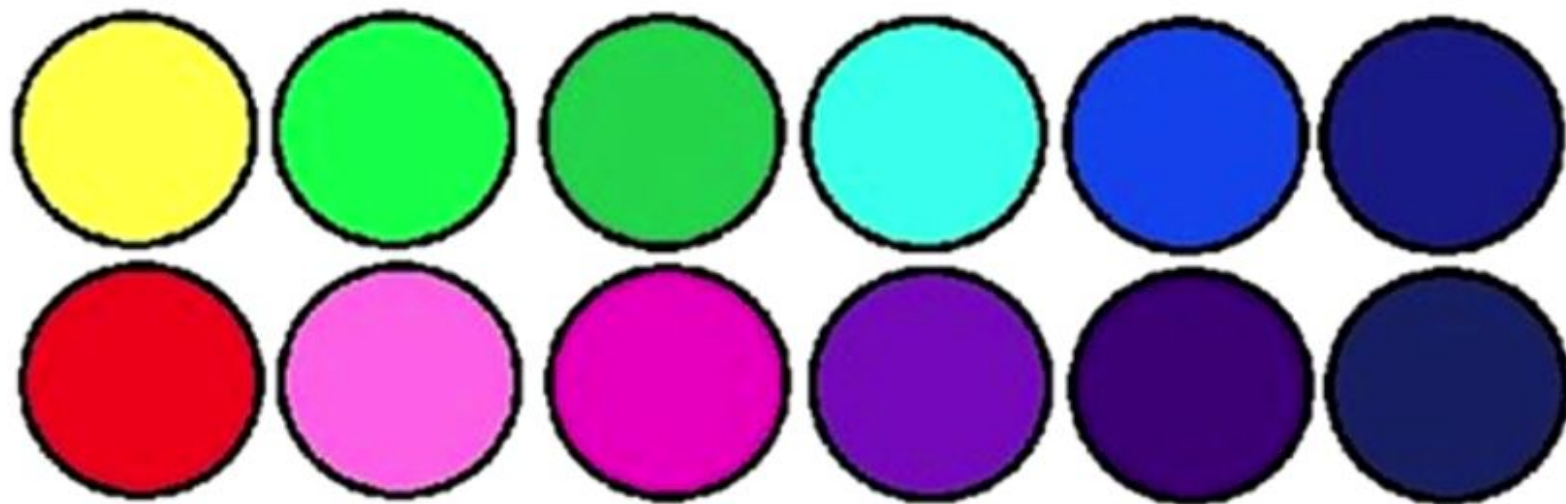
Волосы: каштановые, черные, темнорусые.

Глаза: бывают как темными, так и светлыми - искрящиеся голубые, ярко-карие, зеленые, орехово-бирюзовые.

Кожа сияющая, как будто бы подсвеченная изнутри, за счет этого может казаться тонкой и чувствительной.

Высокий контраст между цветом кожи, волос и глаз.

Палитра для яркого цветотипа





Теплый цветотип



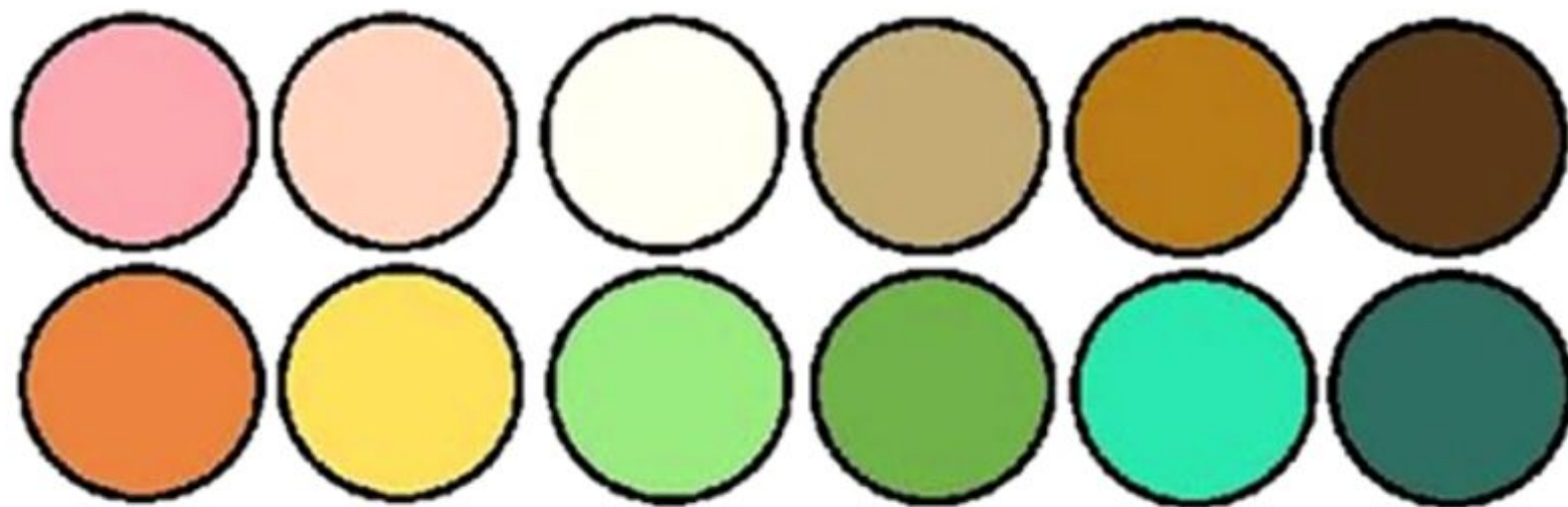
Волосы: золотистые, рыжие, золотисто-каштановые, каштановые, медные, темно-каштановые волосы или волосы цвета меда.

Глаза: теплые карие, янтарно-карие, зеленые, зелено-карие или золотисто-карие глаза, бирюзовые и цвет морской волны.

Кожа: золотистая, персиковая, оливковая или бронзовая.

Часто встречаются веснушки на лице.

Палитра для теплого цветотипа





Холодный цветотип

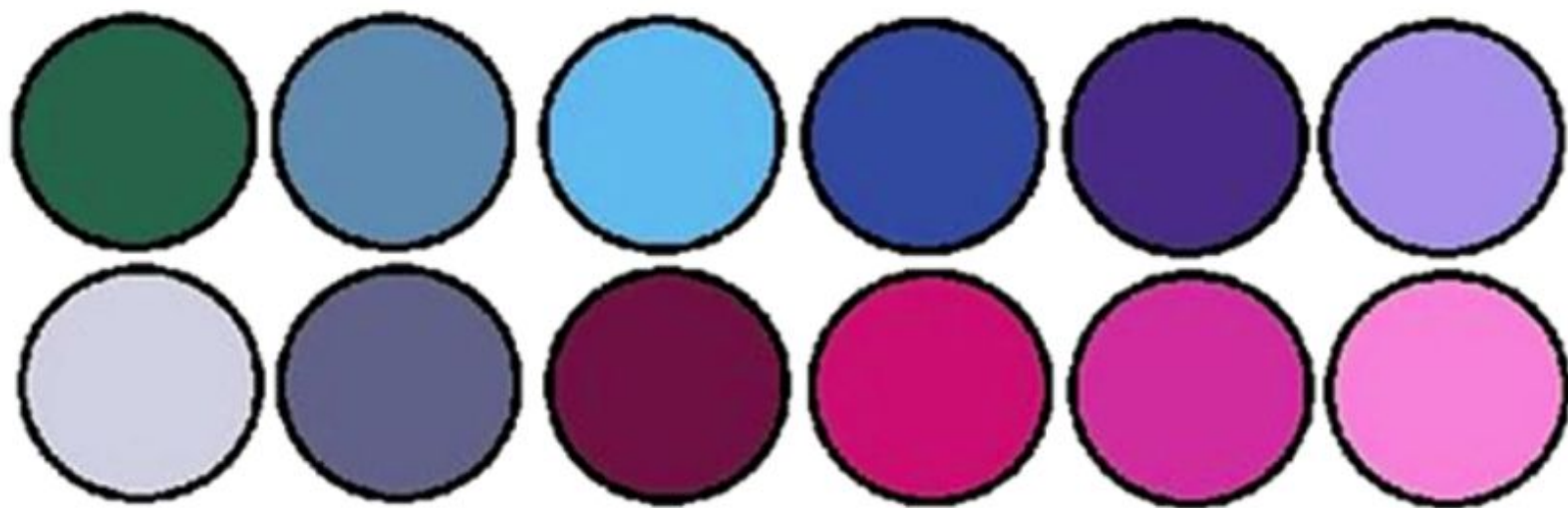


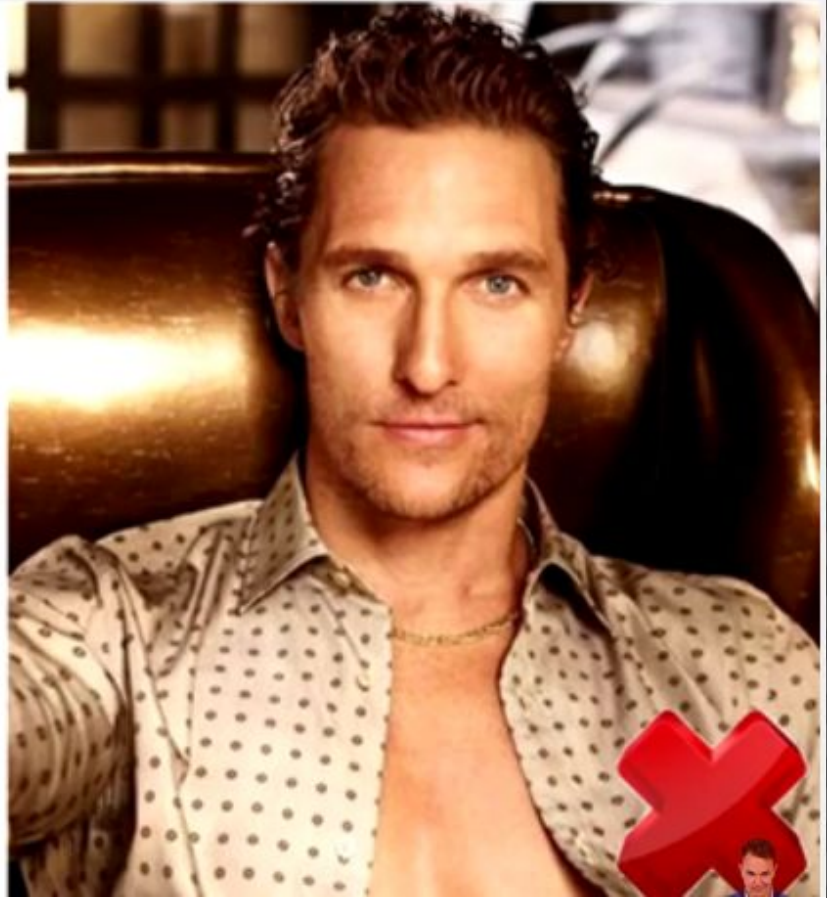
Волосы: пепельно белокурые, насыщенные темно-каштановые без рыжины, черные.

Глаза: холодные карие, голубые, серо-голубые либо черные — без оранжевых, золотистых и медовых вкраплений.

Кожа: если кожа светлая — то она, скорее всего, бледная или розоватая; если смуглая — то оливковая, если темная — то синеватая.

Палитра для холодного цветотипа







СТИЛИ В ОДЕЖДЕ

«Мужчина должен выглядеть так, будто он купил свою одежду с умом, аккуратно ее надел и абсолютно про нее забыл»

Харди Эймис

Стиль - это комплексный образ, ёмкое и обширное понятие, включающее в себя перечень контекстов:

- возраст,
- личные предпочтения,
- соответствие образу жизни или профессии,
- уместность,
- функциональность.

ОФИЦИАЛЬНЫЙ/ДЕЛОВОЙ/КЛАССИЧЕСКИЙ СТИЛЬ

Первая ассоциация - строгий и дорогой костюм.

Белая или светлая рубашка, со вкусом подобранный пиджак, идеально выглаженные брюки, стильный галстук и отполированные до блеска мужские туфли - это стандарт.

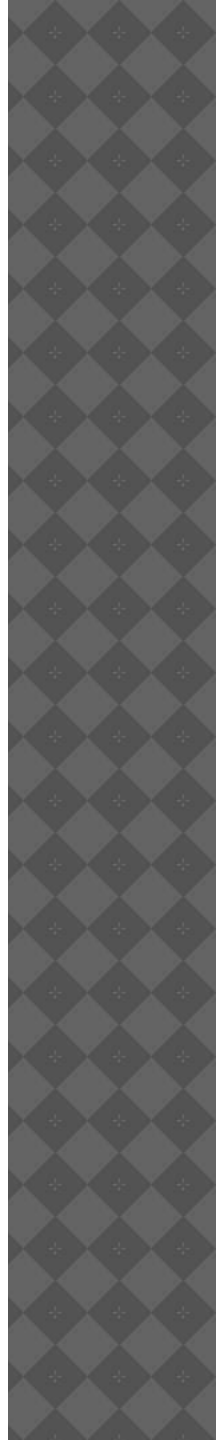
Пиджак и брюки должны соответствовать размеру и строению тела.

Чёрный костюм предназначен для торжественных событий,

а **тёмно-синий** и **серый** чаще надевают деловых встреч.

Акценты в общем классическом образе всегда за аксессуарами: ремень, запонки, часы, платок





СПОРТИВНЫЙ СТИЛЬ



Любимый стиль не только тинейджеров, но и многих состоявшихся мужчин - всё дело в удобстве и разнообразии внешнего вида. Нет такого парня, в гардеробе которого отсутствовала бы спортивная одежда. Спортивный стиль настолько универсален, что при правильном сочетании вещей, их можно носить даже на работу.



Обычно же такая одежда хороша на тренировках, вечерних прогулках, молодежных мероприятиях. И далеко не всегда это футболка, толстовка, спортивные штаны и кроссовки, как может показаться на первый взгляд. В наше время производится огромный спектр спортивных вещей: куртки, ветровки, пуховики, кепки, джинсы, борцовки, рубашки, спортивные мокасины, кеды и многое другое, что позволяет выделиться из серой массы. Главное в этом деле - иметь вкус и видеть себя как бы со стороны, лишь тогда окружающие оценят этот стиль.



Не спортсмен, а просто модник — несколько базовых вещей спортивного стиля

- ⦿ Свитшот (особый шик - необычный рисунок на груди).
- ⦿ Брюки с манжетами (в том числе и трикотажные).
- ⦿ Мокасины, смарт-кеды и всеми любимые кроссовки.
- ⦿ Хлопковый блейзер, легкая ветровка, куртка-бомбер (универсальная вещь, одновременно подходящая для женщин и мужчин).
- ⦿ Кепка в стиле хип-хоп (спортивный стиль не против, чтобы она была кожаной и без логотипа спереди), тканевая или кожаная спортивная сумка, белые или серые носки (в идеале - с полосками сверху).

CASUAL (КЭЖУАЛ) СТИЛЬ

Casual для мужчин стал обычным, повседневным стилем для любого момента: в институт, на работу, на вечеринку и даже на свидание.

Впервые стиль возник в середине прошлого столетия, как раз в ту пору, когда существовало движение "Тэдов" (Teddy boys), сторонники которого изначально предпочитали костюм. Сейчас же casual гардероб формируется на основе темперамента, увлечений, условий работы своего владельца.

Вообще, стиль casual является самым разноплановым и не имеет строгих рамок, его отличает сочетание удобства, красоты и практичности. Также ему присуще соединение нескольких стилей, например, спортивного и классического, в таком случае получается что-то среднее и оригинальное. В наше время casual включает в себя несколько подвидов, рассмотрим основные его направления:

БИЗНЕС-КЭЖУАЛ



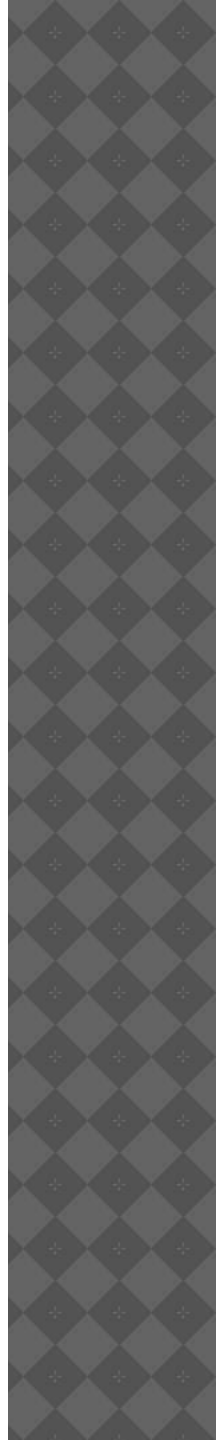
Этот стиль нельзя назвать абсолютно деловым, потому что отсутствуют обязательные правила для образа да и отдельно к одежде нет строгих требований. Что понимают под бизнес-casual? Всё то, что удобно в обычной жизни: свитера, рубашки, жилетки, пиджаки, брюки, из обуви - это в основном ботинки и туфли.

Этот стиль все-таки отличается от официального, то есть, даже если это костюм, то допускается отсутствие галстука, а рубашка может быть необязательно белой - используйте оттенки и более ярких цветов.

СПОРТ-КЭЖУАЛ



Повседневный стиль с элементами спортивного: кеды, джинсы, футболки... Идеальный вариант для молодых людей, которые не любят излишней официальности, ведь так одеться можно даже на работу. Как вариант: джинсы, светлый, не столь строгий пиджак на одной пуговице поверх яркой футболки, мокасины на ноги и спортивная сумка.



СМАРТ-КЭЖУАЛ

"Smart" - в переводе значит "элегантный" он же близок к бизнес-casual. И действительно, этой разновидности кэжуала свойственна утонченность, аккуратность.

Данный стиль во многом схож с офисным, но если в классическом костюме пиджак и брюки должны быть сшиты из одинаковой ткани, то в смарте допустимо сочетание, например, денима и хлопка. Рубашка и джинсы будут прекрасной комбинацией, но это слишком просто. Можно надеть жилетку или пиджак, а дополнить это элегантными аксессуарами. То же самое касается и обуви - подойдет любая.





Как создать лук в кэжуал стиле?

- ◎ Трикотажный джемпер или блейзер из легкой ткани, шерстяные не мнущиеся брюки, туфли дерби, рубашка в стиле оксфорд. Надели поверх последней шерстяной трикотажный галстук - получили офисный лук.
- ◎ Однотонный твидовый костюм, кашемировый джемпер, темные дерби - такой себе офисный мужской кэжуал-шик.
- ◎ Модный грубый трикотажный кардиган, легкая непромокаемая куртка, узкие джинсы, грубые ботинки - образ кэжуал на выходной день.

РОМАНТИЧЕСКИЙ СТИЛЬ

Вопреки стереотипам о том, что романтический образ могут позволить себе только женщины, существуют очень удачные комбинации мужской одежды, в результате которых мы получаем стиль истинного романтика. В нем полностью отсутствуют строгие линии и грубые черты, которые присущи, к примеру, официальному костюму. В романтическом образе зачастую различаются детали, аксессуары, но и они должны быть в разумном количестве. Также для этого стиля характерна многослойность (характерная черта этажного стиля - короткая одежда поверх более длинной) - внешний вид получается непринужденным, слегка небрежным. Элементами романтического стиля являются рубашки пастельных оттенков, жилеты, пиджаки, джемперы с V-образным вырезом. Верх, как правило, подчеркивает широкие плечи - наглядным примером может стать фасон "летучая мышь". При выборе брюк можно использовать такие модели как галифе, скини. На шею можно повязать шарф, а на голову надеть шляпу. В качестве обуви подойдут как кеды, так и мужские туфли.

Отдельно следует рассмотреть колорит. В романтическом образе должен существовать цветовой контраст: то есть, если надевается темная рубашка, то низ нужно подобрать более светлый - и наоборот.

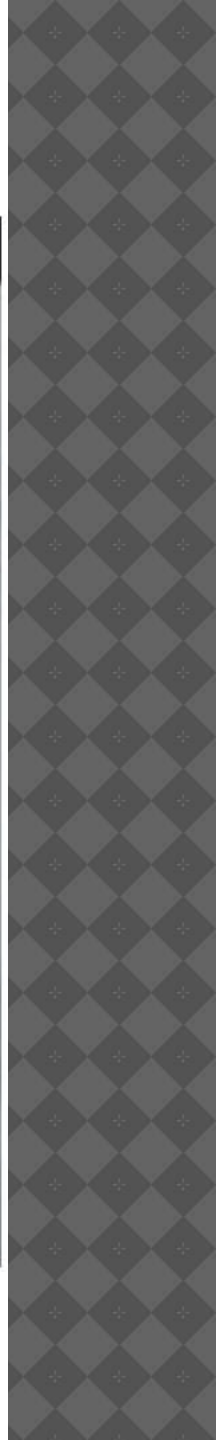
Обувь. Главное, чтобы она сочеталась с основными элементами образа.

Еще один момент - важно создать акцент на чем-либо: пусть это будет шарф с интересным орнаментом или рубашка необычного кроя/цвета/с декорациями.

Где уместен романтический стиль? Таким образом можно смело одеться на свидание, на какую-то встречу (не только с девушкой), в театр.





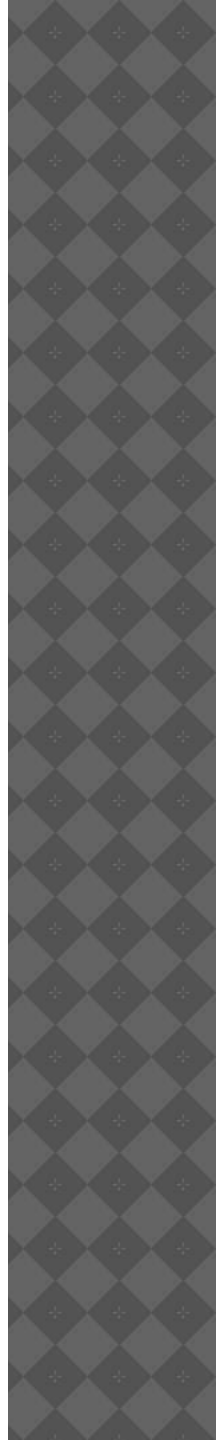


МИЛИТАРИ-СТИЛЬ (MILITARY)

Современный милитари не просто копирует военную форму в гражданской одежде - это заимствование строгих линий кроя, оригинальных решений, функциональных элементов. Любители и профессионалы природного отдыха, охоты и рыбалки очень тесно дружат с данным стилем. Однозначно самым узнаваемым и распространенным брендом в этом стиле является камуфляжный рисунок, но не стоит ограничиваться только этим шаблоном. В этом стиле используются такие цвета, как хаки, серый, серо-зеленый, бежевый, коричневый, черный, темно-синий. Из тканей используют плотный и высококачественный хлопок, кожу, кашемир. Подчеркивающими аксессуарами могут быть очки, банданы, шарфы, большие сумки. Одежду в стиле милитари отличает, прежде всего, надежность и категоричность.









САФАРИ-СТИЛЬ

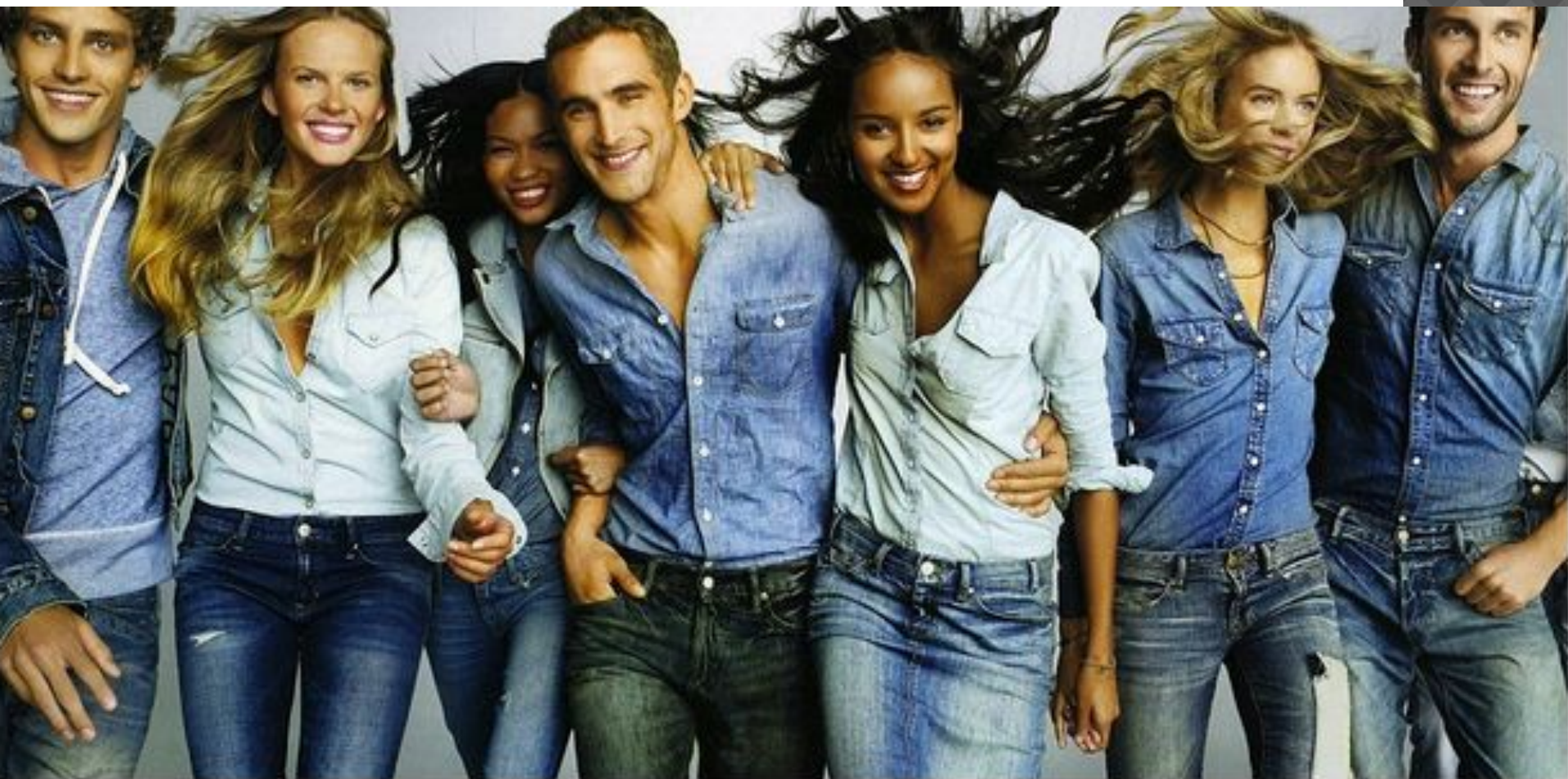
Охота - настоящее мужское дело, особенно в африканских саваннах под палящим солнцем и в окружении бескрайних песков. Тот факт, что мы географически далеки от Африки, не исключает применения данного стиля в повседневной жизни. Возможно, только пробковую шляпу и ружьё не стоит носить по городу. Футболки, пиджаки, жилеты, плащи, брюки, шорты из хлопка и льна с накладными карманами и заклёпками - всё это с преобладанием коричневых, зеленых, бежевых, оливковых и горчичных оттенков является комплексом сафари-стиля. Дополнительными элементами в этом случае станут кожаные ремни, портупеи, шляпы. Все чаще этот стиль проявляется и в деловой одежде - своего рода городской сафари. Многие современные мужчины, которые ведут активный образ жизни, любят приключения и предпочитают удобство одежды, стали приверженцами такого варианта.



ДЖИНСОВЫЙ СТИЛЬ (ДЕНИМ)

Джинсовая одежда может присутствовать во многих форматах: в спортивном, классическом и так далее. Но всё-таки деним выделяется как отдельный мужской стиль. Джинсовая ткань прочная, износостойкая, комфортная, не сковывает движений, поэтому сфера её применения грандиозна, что и позволяет использовать её в одежде всюду: в офисе, в ремонтной мастерской, на полевых работах, в клубе, на прогулке, дома. И всё это в любое время года. Такая невиданная универсальность позволяет сделать любой микс для имиджа на основе джинсовой одежды, будь то брюки, шорты, пиджак, жилет, тёплая куртка, рубашка или кепка, поэтому популярность джинсового стиля неиссякаема.





ЭТНИЧЕСКИЙ СТИЛЬ

Вовсе не обязательно надевать национальный костюм и разгуливать в нем по улицам, соответствуя этническому стилю. Однако это не возбраняется, если есть такое желание в дни национальных праздников и традиций. Внимательно осмотрев свой гардероб, наверняка можно найти в нем одежду этого стиля. Возможно, это вязаный свитер с орнаментом или привезенная с путешествий по жарким странам футболка с иероглифами, а может, это шорты, бриджи или сандалии.

Такая одежда является обычно носителем рисунка или принта очень пёстрых цветов. Этнические образы чаще встречаются в весенне-летний сезон - именно в теплые времена года такая одежда нарядно и эффектно выглядит, а также в ней достаточно комфортно, однако и в зимнее время в стильном пальто или джемпере с этническими рисунками тепло и уютно.



АВАНГАРД-СТИЛЬ

Интересный, неординарный, нестандартный - таков он в чистом виде. Изначально авангард представлял собой направление в изобразительном искусстве, также его можно было встретить в интерьере, однако позднее авангард был представлен как самостоятельный стиль одежды, основоположником которого стал модельер Пьер Карден.

Обычно авангард выбирают люди, находящиеся всегда в центре внимания, или просто творческие люди, которым чужда простота форм. Для авангарда характерны асимметрия, геометрия, разноплановость и эпатажность, многообразие ярких, бросающихся в глаза деталей. В авангарде отсутствуют строгие каноны, всё подчиняется преимущественно фантазии дизайнера. Часто образ, созданный исключительно в этом стиле, выглядит не то чтобы смелым - в ряде случаев он просто не уместен. Авангард подразумевает сочетание, казалось бы, самых несочетаемых тканей, фасонов. Ему свойственны такие материалы, как замша, органза, шерсть, шелк, атлас и даже металл, и пластмасса. Конечно, это не весь перечень да и нелепо будет одеться во всё сразу. Более того, этот стиль совсем не предназначен для работы, но если грамотно использовать некоторые его элементы, сочетая, допустим, с кэжуал-стилем, то можно получить очень оригинальный образ.

Авангард наиболее выигрышен на концерте, на прогулке или на отдыхе.





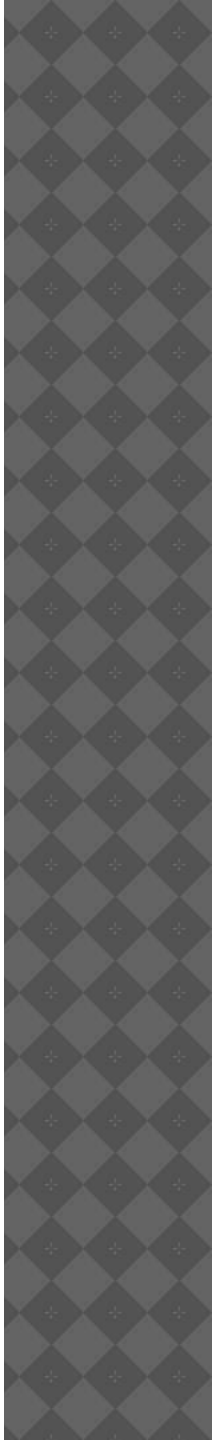
ХИПСТЕРЫ: ВИЗИТКА ПРОГРЕССИВНОЙ МОЛОДЕЖИ

В переводе на русский хипстер, он же битник. Это направление в одежде для девушек и парней, в котором не нужно зависеть от модных кутюрье и именитых брендов, и это - главный принцип этого стиля.

«Классический» хипстер не носит деловой костюм, он ему не нужен. Хипстеры — это творческие молодые люди, которые чаще появляются в библиотеках, картинных галереях или редакциях изданий о культуре. Свобода этого направления выражается в смешивании вещей демократичных брендов (Zara, H&M, Bershka, Gap, Topshop и др.) с винтажными вещами из 80-90-х.

А в целом определить, что перед вами именно представитель указанной субкультуры, можно по:

- ⦿ футболке с ярким принтом или клетчатой рубашке;
- ⦿ аксессуарам (очки хипстера с толстой оправой вообще стали уже легендой), винтажной шляпе;
- ⦿ пленочному фотоаппарату;
- ⦿ ноутбуку или смартфону (это фотоаппарат у хипстера старый, а телефон - обязательно Apple);
- ⦿ конверсам или мартинсам.





Мужской «классический» лук в стиле хипстеров

- Черный или темно-синий блейзер, белая футболка с ярким принтом, джинсовые шорты, конверсы - хороший выбор для творческой работы, деловой и вольный лук одновременно.
- Рубашка и свитер (красивый контраст создадут белая рубашка в тонкую клетку и синий свитер в редкую поперечную полоску). Горчичные чиносы, крупные часы, кеды (с синим свитером очень актуально будет смотреться красная модель).
- Фланелевая рубашка в клетку, галстук бабочка, джинсы, плюс уже вышеупомянутые кеды. Кепка или котелок.

ГРАНЖ: БУНТУЕМ

Сначала это было просто нежелание следовать модным канонам и требованиям родителей или начальника. Зачем втискиваться в классический офисный костюм, когда проще натянуть рваные джинсы, мятую потертую рубашку и растянутый свитер? Да, не денди - зато удобно. Так получился стиль - гранж (от американского «отталкивающий»). А когда в 90-х вышла первая модная коллекция Марка Джейкобса в стиле гранж, с тех времен драные джинсы и потертая грубая обувь превратилась в модное направление и уже не сходила с подиума до наших дней. Одежда гранж - это образ городского бомжа, только пахнуть от вас при этом должно дорогим парфюмом.

Базовые вещи гранж

- ⦿ джинсы (Рваные? Отлично!);
- ⦿ рубашки с потертостями и заплатками на локтях, необработанные неровные края или дырками - это вообще гранж шик;
- ⦿ растянутые трикотажные свитера (рукава почти до колен, петли вытянуты... ;
- ⦿ линялые футболки, можно - растянутые, словно с чужого плеча;
- ⦿ грубая или спортивная обувь;
- ⦿ минимум аксессуаров (много сумок, ремней, цепочек, шарфов - это уже не гранж, а бохо).
- ⦿ В общем, смешайте в кучу все, что завалялось на дне шкафа (особенно сгодятся спортивные вещи или одежда в стиле кантри) - вот и получится гранж. Денди его не признают, но для многих творческих личностей такой мужской образ - свой, как вторая кожа.



«ПАНКИ ГРЯЗИ НЕ БОЯТСЯ!»

Стиль панк-рок перекликается с вещами похожих направлений - стимпанк или рок. Но конечно, панки из всех «музыкальных» стилей самые яркие. Но что общего имеют современные денди - любимцы женщин - и «допотопные» ребята в кожаных косухах? А между тем стиль панк повязан с именами таких именитых дизайнеров, как Вивьен Вествуд и Майкл Макларен (ну, и, конечно же, с группами «Секс Пистолс» и The Ramones). Кроме того, даже в наши дни дизайнеры из Италии и Франции часто выпускают коллекции одежды для мужчин и женщин, главным вдохновением которых стал панк.

Как создать образ современного панка

- тяжелые ботинки или кеды и никаких дерби;
- футболка с принтом (надписью: или названием любимой группы, или просто - особый шик - вашим дерзким жизненным кредо),
- дырки, скрепленные не нитками, а десятком булавок,
- вещи в пятнах краски,
- ремень или браслет с шипами, лезвие на цепочке,
- черная кожаная куртка... особый шик - это, конечно, косуха.

Одежда в стиле стимпанк отличается большим количеством вещей в стиле милитари. Тут уже не годятся кеды - только мужские армейские ботинки (даже в образах женщин). Темные цвета, принты черепов или оружия, одежда, «украденная» у английских аристократов, заклепки, головные уборы с декоративными «очками пилота», беспощадность в каждой вещи...





БАЗОВЫЙ МУЖСКОЙ ГАРДЕРОБ



Именно базовый гардероб является главным плацдармом для создания основного имиджа.

Что такое базовый гардероб? Это стандартный, обязательный набор одежды, который должен быть у каждого мужчины. Это своего рода шаблон, отправная точка для стиля и мужского вкуса. Базовый гардероб - это обязательная программа для всех сезонов.

ВЕРХНЯЯ ОДЕЖДА

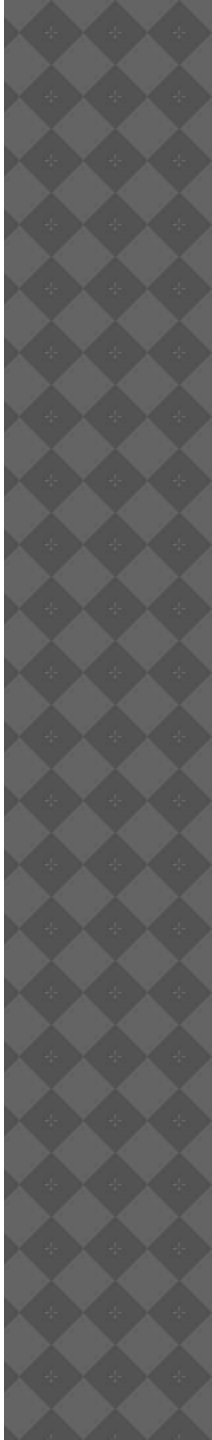
- Кожаная коричневая или чёрная куртка,
- тренч,
- зимнее пальто.

В межсезонье никак не обойтись без куртки, лучше короткой по крою (тип бомбера).

Тренч не всегда есть в мужском гардеробе, но для обязательной программы он необходим - цвет неважен, всё зависит от предпочтений.

Что касается зимнего теплого пальто, рекомендуется классический беспрюжный вариант - верблюжье, но можно и дафлот.





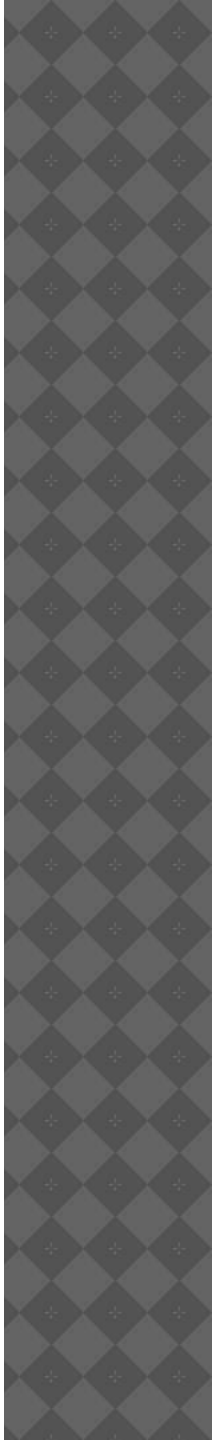
МУЖСКОЙ КОСТЮМ

Как бы некоторые мужчины ни говорили, что они костюмов не носят, никуда не деться от его присутствия в мужском гардеробе.

Цвет его должен быть не ярким, лучше тёмно-синим или чёрным. Если костюм используется в повседневной жизни, то обязательно нужен ещё одним комплектом.

Ткань для костюма - твид, шерсть, вельвет. Последний вариант ткани лучше для редкого использования, а твид и шерсть - для частого.

Можно приобрести только пиджак под уже имеющиеся в гардеробе брюки.



ДЖИНСЫ И БРЮКИ

Джинсы для мужского гардероба имеют первостепенный статус. У многих мужчин их несколько пар, но синие джинсы простого кроя (прямая штанина и однотонный цвет) помогут отлично выглядеть в ежедневном городском кэжуале, на досуге и на любых неформальных мероприятиях. Такие джинсы легко сочетать с футболкой, рубашкой, свитером и даже с пиджаком.

Помимо костюмных брюк понадобятся ещё, как минимум, две пары брюк светлого и сдержанно-тёмного оттенка.

Джинсы и 2 брюк - оптимально необходимая мужская комбинация.

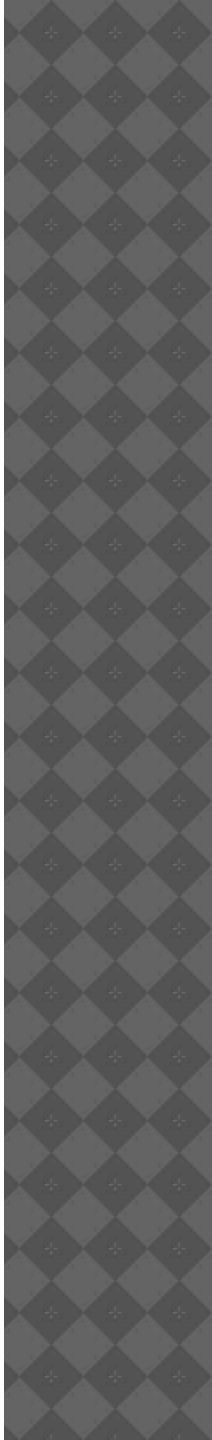


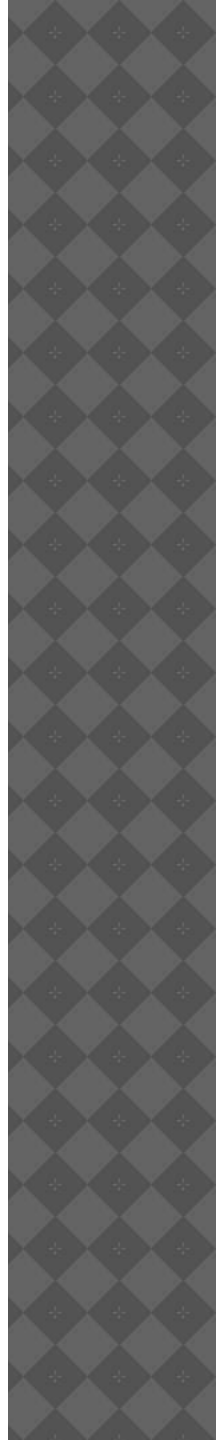


РУБАШКИ И ФУТБОЛКИ

Учитывая, что оба предмета одежды указаны во множественном числе, то и количество их не ограничивается единичным наличием в шкафу. Предлагается, чтобы рубашек было пять: одна строго классическая, белого цвета (под костюм); две однотонные, можно в клетку или полоску, но консервативного кроя; две спортивного плана с накладными карманами, более раскрепощённой расцветки. «Спортивные» рубашки можно носить без пиджака и пуловера.

Футболок потребуется не меньше. Особых рамок в цветовой гамме нет, здесь можно поэкспериментировать с принтами и красками, но всё же рекомендуется одну футболку поло купить белого или пастельного цвета - это традиционно известный вариант под джинсы.





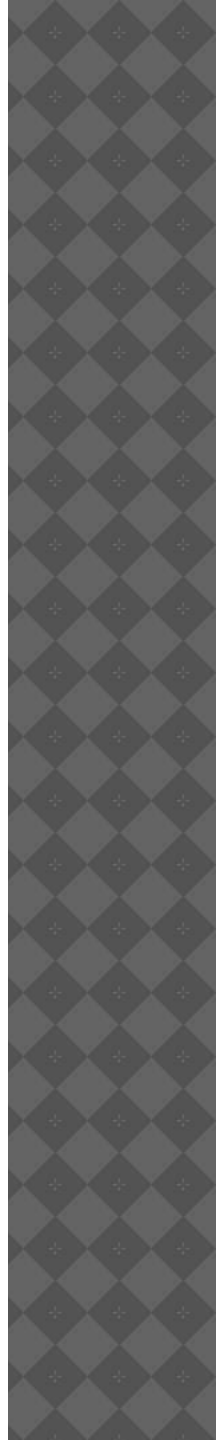
ВОДОЛАЗКА, ПУЛОВЕР, КАРДИГАН

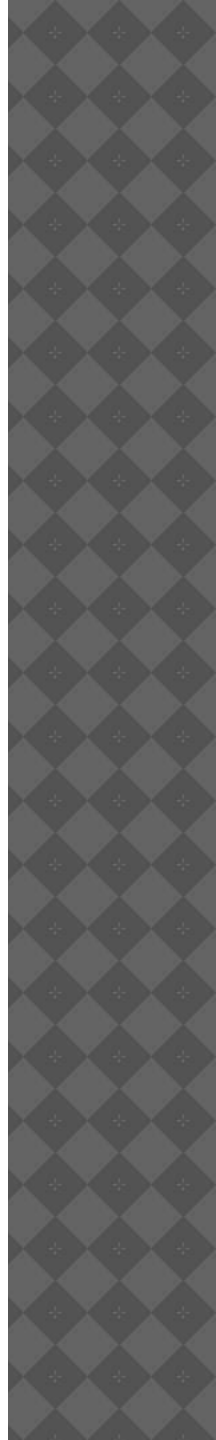
Прекрасный набор из трёх тёплых вещей.

Мужчины, которые заботились о своём гардеробе место для водолазки, подтвердят её мобильность практически в любом луке. Серого, тёмно-вишнёвого цвета или шоколадного, она роскошно гармонирует, и под костюм, и под джинсы и просто с брюками.

Свитер или пуловер в прохладную погоду или в межсезонье возглавляют образ, и поэтому первыми бросаются в глаза. Выбирать необходимо только качественный трикотаж, плотный и с хорошей вязкой. Вырез на горловине многие стилисты рекомендуют V-образный, подчёркивая его универсальность (можно, и с рубашкой, и футболкой), но аналогичный вырез имеет кардиган, поэтому можно использовать для пуловера классический, округлый вырез.

Для свитера и кардигана на пуговицах лучше выбирать насыщенные, полные тона: коричневый, бежевый, бордо, чёрный, индиго.





ОБУВЬ

Здесь важно учитывать сезонность.

Для зимнего периода стоит остановиться на полуботинках оксфордах или челси чёрного или коричневого цвета с хорошей утолщённой подошвой.

Обязательную пару классических туфель под костюм можно выбрать любого фасона: дерби, броги, оксфорды, и даже монки. Цвет категорично чёрный.

Туфли для ежедневной носки - это лоуферы.

Для тёплых деньков - мокасины или топсайдеры.

По желанию, кроссовки или хорошие кеды, которые отлично дополнят комбинацию из джинсов и футболки. Можно и без кроссовок обойтись, но спортивная обувь уже стала неотъемлемой частью мужского гардероба (особенно молодёжного).

- ⦿ Дерби - туфли с открытой шнуровки, в которых берцы нашиты поверх союзки.
- ⦿ Оксфорды - туфли с «закрытой» шнуровкой, где союзка нашита поверх берцев.
- ⦿ Челси - короткие ботинки(голенище заканчивается примерно в районе лодыжки) с чуть заострённым округлённым носком. Отличительная особенность - эластичные вставки по бокам.
- ⦿ Броги - полуботинки с перфорацией. Могут быть как с открытой, так и с закрытой шнуровкой
- ⦿ Лоферы - модель туфель без шнурков, по форме напоминающие мокасины, но отличающиеся наличием кожаного ремня в районе союзки, подошвы из чепрачной кожи и низкого каблука.
- ⦿ Мокасины - обувь североамериканских индейцев, современная тра
- ⦿ ктовка - мягкая обувь из замши без каблука современная тра



АКСЕССУАРЫ

В базовом варианте они тоже есть.

Первыми будут ремни, их два - черный(коричневый) из гладкой кожи и для повседневного стиля.

Галстук, а лучше о два. Один и тот же костюм с разными галстуками и сорочками будет смотреться по-иному.

Для зимних холодов - пара хороших перчаток, шарф и предпочитаемый головной убор (кепка, вязаная шапка, ушанка), для лета - солнцезащитные очки и бейсболка или лёгкая шляпа.

Так же мужчина должен иметь качественный кожаный кошелек (портмоне) и наручные часы. Часы вообще могут быть одни. Зачастую это единственное украшение у мужчин, поэтому пусть они будут классными и дорогими.

И в обязательном порядке не менее важная составляющая стиля - туалетная вода.



КАК ОЦЕНИТЬ СТИЛЬ МУЖЧИНЫ?

База для гармоничного образа мужчины мало отличается от женской:

- это выбор подходящих цветов,
- правильная стрижка,
- соответствие одежды типу фигуры,
- выбор стиля, который отражает образ жизни, характер, особенности внешности.

По каким еще деталям можно определить стильного мужчину?



1. Хорошая обувь. Если мужчина выбирает оксфорды, дерби или броги вместо классических туфель, а летом предпочитает топ-сайдеры вместо сандалий, это интересный мужчина.



2. Присутствие в гардеробе ЦВЕТА. Зачастую выбор наших соотечественников ограничивается черным, серым, коричневым и белым. К мужчинам это имеет особое отношение. Найти несколько ярких цветов, которые нравятся и подходят к природному колориту внешности.



3. Приталенные рубашки и футболки. Рукав, облегающий бицепсы. Свободные силуэты, это давно не модно, а главное - скрывает достоинства мужской фигуры.



4. Нарушение стереотипов. Можно поменять местами расположение цветов в костюмном ансамбле. Пусть будет темный верх и светлый низ. Смотрится дорого и элегантно?

Стилист Наталья Яковлева
stylist.natalia.com



5. Пальто и тренч. Эти 2 предмета верхней одежды из любого мужчины способны сделать настоящего джентльмена!



6. Дорогие аксессуары. В мужском арсенале есть, как минимум, ремни, часы, очки, сумка и бумажник. Не так много, так пусть они будут наилучшего качества. Именно эти вещи говорят о статусе больше, чем что либо.



7. Творческий стиль. Если образ жизни позволяет отойти от строгого классического стиля, можно позволить вольности в виде шарфов, головных уборов, шейных платков, ультрамодных новинок сезона. Не много, не часто, а дозировано - для разнообразия.

ВИДЫ МУЖСКИХ КОСТЮМОВ

Фэшн-индустрия сформировала несколько силуэтов одежды для мужчин, вобравшего в себя специфику национальной культуры и менталитета жителей разных стран. **Бывают костюмы трёх основных видов:**

- ⦿ Английский.
- ⦿ Итальянский.
- ⦿ Американский.

Специалисты по пошиву одежды разработали несколько костюмных силуэтов, создав добавочные лекала для кроя на основе трёх классических вариантов: немецкого, французского и общеевропейского.

- ⦿ Европейский.
- ⦿ Немецкий.
- ⦿ Французский

Английский крой

- Английский вариант великолепно садится на худощавых, подтянутых мужчин, придавая им строгий и официальный вид. Однобортные пиджаки сильно приталены и удлинены. Застёгиваются на две или три пуговицы. Отрезные лацканы небольшие по размеру. Две шлицы на спинке - обязательный элемент английского стиля. Двубортные модели оснащаются более широкими лацканами. Пуговицы посажены на большом удалении друг от друга. А над боковым скошенным карманом с клапаном расположен маленький карманчик для мелочи. Двойные шлицы обеспечивают свободу движений. Брюки рассчитаны на высокую посадку. Штанины плотно облегают ногу и не имеют внизу отворотов. Очень крупным мужчинам не стоит выбирать сильно приталенный силуэт, так как он будет стеснять движения.

Особенности:

- Популярна как двойка, так и тройка;
- Пиджак может быть однобортным и двубортным;
- Имеет небольшие подплечники, которые, как правило, скошены;
- Талия обозначена и чуть занижена;
- Сзади - две шлицы;
- Карманы немного скошены, с лацканами, а над боковым карманом может быть еще один небольшой, для мелочи.



Американский крой

- В Америке мужчины предпочитают более комфортную одежду, поэтому свободный прямой силуэт - классика американского кроя. Плечевой пояс не оформляется подплечниками, а пройма делается достаточно широкой. Пиджаки доходят до верхней части бедра, одна шлица на спинке обеспечивает удобство движений. Застёжка на 2-3 пуговицы всегда однобортная. Строгость и официальность двубортных моделей в этом стиле не приветствуется. Брюки со складками у пояса достаточно просторны.

Особенности:

- Не имеет подплечников;
- Практически не притален (прилегает только на бедрах);
- Короче, чем европейский костюм;
- Пиджак может быть однобортным (с двумя или тремя пуговицами и центральной шлицей) и двубортным (с отделочными пуговицами, расположенными на большом расстоянии, и глубокими лацканами).



Итальянский крой

- Итальянцы понимают толк в красивой жизни. Для элегантных двоек и троек они выбирают лёгкие дорогие ткани необычных рисунков, фактур и цветов. Однобортные пиджаки с двумя шлицами и высокой проймой аккуратно облегают грудь. Увеличенные, слегка приподнятые подплечники рисуют красивую линию фигуры. Двубортные костюмы с узким плечом застёгиваются максимально высоко, что помогает зрительно вытягивать фигуру. Брюки прямые по всей длине и не слишком широкие.

Особенности:

- Пиджак традиционно однобортный с тремя пуговицами и двумя шлицами (но может быть двубортный с узкими плечами, облегающий);
- Плечи слегка расширены и приподняты;
- Прямые брюки.



Европейский костюм

Силуэт был создан в 80-х годах прошлого века.

Модельеры Италии и Германии решили изменить и упростить конструкцию. Плечи пиджака слегка расширили, длину пол увеличили, а брюки сделали свободнее. Пиджаки европейского костюма лишились шлицы, потеряли четвертую пуговицу на обшлагах и клапанов на карманах. Лацканы раздались в ширину и потребовали более солидного и объёмного галстука. Покрой зрительно увеличивает верхнюю часть тела, поэтому его не рекомендуют мужчинам невысокого роста.

Особенности:

- ⦿ Удлиненный пиджак (на 5-7 см ниже ягодиц), расширенные плечи;
- ⦿ Свободные брюки;
- ⦿ Пиджак может быть однобортный и двубортный без разрезов;
- ⦿ Существует также модифицированный вариант, который подойдет мужчинам невысокого роста: с узкими брюками, приталенным пиджаком, с прорезными карманами без клапанов.



Немецкий костюм

Вариация на тему европейского костюма называется немецким силуэтом. Практичные немцы предпочитают носить шерстяные ткани, держащие форму. Петлицы на рукавах пиджака на дорогих костюмах являются рабочими, петли прорезаются и обшиваются при индивидуальной подгонке костюма.

Имеет свободный крой, просторные рукава, слегка мешковат.

Французский костюм

Францию не случайно называют законодательницей в области моды. Виды мужских костюмов во Франции приталивают сильнее, чем в Италии и Англии. Однобортные модели небольшой длины имеют округлую линию плеча. Двубортные с более широкими лацканами стройнят и придают изящество. Визуальный эффект вытягивания фигуры - идеальный выбор для стройных и невысоких мужчин. Они кажутся выше, если одеты по-французски.

Подходит невысоким мужчинам. Укороченный пиджак, объемная грудь, зауженная линия бедер, плечи закруглены. Смотрится очень изящно и элегантно.



Нavana jacket подойдет для многих типов фигур, кроме откровенного круга так как линия плеча мягкая. Подходит для неформального офиса или клубного отдыха.

HAVANA JACKET



DOUBLE BREASTED JACKET

Double breasted jacket летний вариант пиджака, хорошо будет смотреться на высоких мужчинах с тучной комплекцией, но с жесткой линией плеча. А вот если рост не высокий или хочется добрать вес, то такая модель будет смотреться слишком бесформенно.



NAPOLI SUIT

Napoli suit здесь классический костюмный пиджак и носить его лучше с костюмными брюками. Подойдет мужчинам с Н-образной фигурой и любым ростом. Здесь будут важны аксессуары. Парням с ростом ниже среднего стоит надевать более светлый или яркий галстук, таким образом линия силуэта будет читаться вертикально.



Roma тоже носят костюмом. Эта модель просто создана для мужчин с лишним весом. Свободная брючина, две шлицы и две пуговицы сядут идеально именно на тучную фигуру, делая ее стройней и собранней. Хорошо смотрится с мягкой трикотажной жилеткой или тонким джемпером

ROMA



ON-STYLE.COM.UA

BOSTON SUIT

Boston suit (бостонский костюм) для того что бы он сидел на мужчине идеально, фигура должн быть как у Дэвида Ганди Высокий, плечистый в общем модель для рекламы полотенец.))) Но если мужчина обладатель подобной фигуры, то этот костюм смотрится мега стильно очень fashion.



Смокинг - наиболее распространенный (но не единственный) парадный вечерний мужской костюм

Это обычный костюм-двойка, двубортный или однобортный (последний в классическом виде часто с шалевым воротником). Отличается он атласным покрытием лацканов и атласными лампасами на брюках. Шьют смокинги из тонкого шерстяного трико или крепа, плотного матового шелка.

По традиции это костюм черного цвета, хотя в последнее время все чаще встречаются смокинги и других цветов темной гаммы. Белый смокинг носится только летом в особо торжественных случаях, он отличается от черного только цветом.

Рубашка к смокингу носится только белая, гладкая или с рюшами, из очень тонкого хлопка или шелка, со специальными, слегка украшенными по сравнению с обычными рубашечными пуговицами или с потайной застежкой - ведь ее не скрывает галстук; как правило, со стоячим воротником с отвернутыми уголками, под черный галстук-бабочку (из бархата или шелка).

Поверх рубашки надевается черный жилет или черный шелковый пояс. Можно использовать жилет с рисунком.



В последние десятилетия утвердилось, что галстук может быть любого цвета и даже слегка пестрым. Черную бабочку носят политики и пожилые бизнесмены, прочие же, менее формальные люди могут позволить себе butterfly tie красный, лиловый в “горошек” или paisley (“турецкий огурец”), даже с крупным рисунком. Нужно, чтобы галстук был из одной ткани с обязательно надеваемым под однобортный смокинг шелковым жилетом-кушаком. При двубортном эта деталь не обязательна - но с ним и галстук носят только черной.

Ни в коем случае нельзя надевать со смокингом белую бабочку, т. к. в приличном ресторане вас могут принять за официанта. К смокингу необходимы черные носки и черные туфли. Туфли на толстой подошве не уместны - только тонкие, лучше всего без шнурков, глубокие лодочки. Лакированные возможны, но не обязательны.

Из верхней одежды — черное пальто, темная шляпа, темные перчатки.

В настоящее время смокинг стал профессиональной одеждой банкиров, участников презентаций, действительных членов всех фестивальных жюри. Если гостей приглашают в смокингах, то на приглашении обязательно указывается “Black tie”.



В случае, если в левом нижнем углу приглашения написано “Grey hat”, то это означает, что необходимо быть в “визитке”. Именно визитка до сих пор принята в настоящем высшем свете для дневных торжеств и посещения наиболее престижных ипподромов.

Визитка представляет собой как бы удлиненный до колен (чуть выше) смокинг серого цвета. Брюки к ней надевают специальные, тоже темно-серые, в узкую светлую полосу. Галстук не бабочка, а длинный, жемчужно-серый, гладкий или в белую косую полосу, белый “горох”. Рубашка смокингсовая, жилет белый из ткани “пике” - плотной бумажной диагонали в выпуклый рубчик. Обувь - вечерняя. Немаловажная деталь: к визитке вместо шелкового белого или цветного платка в нагрудном кармане принято носить бутоньерку, цветок (настоящий или шелковый), приколотый к левому лацкану. Обычно это белая гвоздика.

Надпись на приглашении (“серая шляпа”) означает: ко всему этому положен серый невысокий цилиндр, шелковый головной убор.



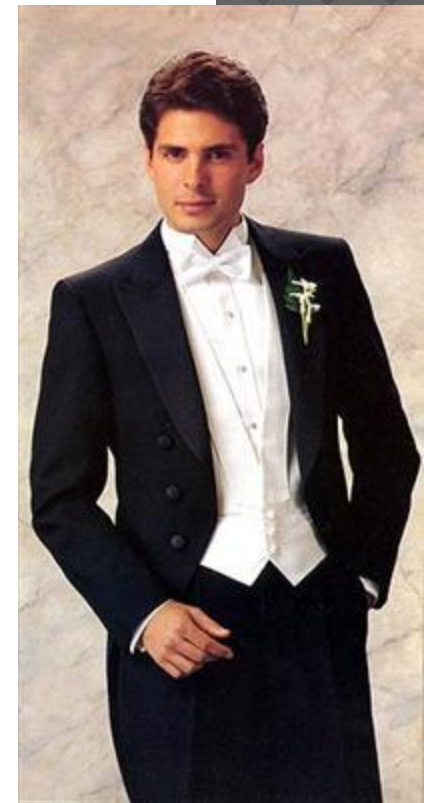
Фрак — это парадный мужской костюм, используемый в особо торжественных случаях. Фрак одевается, как правило, после шести часов вечера для участия в официальных церемониях, приемах, балах. Фрак — обязательная одежда для дирижеров.

Фрак представляет собой пиджак с шелковыми лацканами и длинными шлицами (поэтому в обиходе фрачная пара иногда именуется “хвосты” — “tails”). В боковые швы фрачных брюк вшиты сатиновые ленты. Рубашка - обязательно с крахмальной грудью, может быть - с отдельно пристегивающейся жестко накрахмаленной манишкой.

К фракку положено надевать белый пике́йный жилет и белый галстук-бабочку. Поэтому, если гостей приглашают во фраках, на приглашении обязательно указывается “White tie” (белый галстук). Галстук: именно белая бабочка. Совершенно наоборот, чем со смокингом: черный жилет и черный галстук-бабочку к фрачной паре носят только метрдотели и официанты.

Фрачная белая жилетка обязательно застегивается на все три пуговицы. В нагрудный костюм фрака можно положить белый носовой платок (если на фрак не прикрепляются ордена). К фракку положено носить черные носки и черные лаковые туфли

Если на улице холодно, к смокингу и фракку пальто обязательно черное, из тонкого, костюмного материала, чуть длиннее обычного, нередко с черным бархатным воротником. К такому пальто - длинный белый, шелковый или из самой тонкой шерсти шарф, свисающий свободно на грудь. На руки — тонкие белые перчатки (не кожаные). Традиционалисты к вечернему костюму надевают не пальто, а специальную черную длинную накидку-пелерину, без рукавов, на белой атласной подкладке.



Галстук в мужской одежде занимает особое место. Его обязательно носят государственные чиновники и бизнесмены, банкиры и дипломаты. Отсутствие галстука подчеркивает свободный стиль жизни и поведения, характерные для художников, писателей, актеров – хотя и они прибегают в особых случаях к своего рода галстукам – шейным платкам. Галстук-бабочка является неотъемлемым атрибутом одежды музыкантов, лиц некоторых других профессий.

Наконец, приглашая гостей “без галстуков”, организаторы подчеркивают неформальный характер встречи, располагающий к прямому обмену мнениями, характерному для друзей.

Главный секрет в подборе галстука - **соответствие имиджу владельца**. В целом мужская одежда для официальных случаев оставляет не так уж много возможностей для самовыражения. Галстук – это одна из немногих деталей гардероба мужчины, которая позволяет ему подчеркнуть настроение, привлечь внимание или выразить особые чувства. Галстук может рассказать окружающим о том, что его хозяин находится на вершине карьеры или же что он принадлежит к узкому кругу выпускников престижного университета. Неудачно выбранный или небрежно повязанный галстук наглядно демонстрирует плохой вкус своего хозяина.

При выборе галстука основное внимание следует уделить его **качеству**. По правилам, галстуки изготавливают из специальных тканей типа репсов и атласов. Наиболее популярны галстуки из набивного и жаккардового шелка. Светлая легкая шерсть хороша с тяжелым костюмом в прохладную погоду. Хлопчатобумажные и льняные галстуки используются летом.

Ширина галстука должна соответствовать ширине лацканов пиджака — чем шире лацканы, тем шире может быть галстук. По длине в большинстве случаев стандартный галстук завязывается так, чтобы он слегка перекрывал пряжку брючного ремня. При этом при завязывании такого узла широкий конец галстука закрывает узкий на 30-33 см.

В официальной одежде практически повсеместным правилом является галстук темных тонов в сочетании со светлой сорочкой.

Черный галстук к белой рубашке обязателен при выражении скорби и соболезнования.

Черный галстук-бабочка стал синонимом смокинга, а белый галстук-бабочка — фрачного костюма.

Как правило, в большинстве ситуаций следует избегать слишком ярких галстуков с асимметричным или другим броским рисунком, картинками или незнакомыми гербами и символами (они могут поставить в неудобную ситуацию).

Особым шиком считается, когда рисунок галстука повторяет рисунок самого костюма или жилетки.

Для особенно торжественных случаев используют комплекты “галстук + платок” (Lanvin). При этом платок должен быть пестрее, ярче галстука. Галстук только задает тему, а в платке она раскрывается полностью, будь то орнамент или геометрический узор.

Современная деловая мода возвращается к тщательно выстроенной элегантности и тяготеет к изысканной консервативности. Деловые галстуки сейчас простые, спокойные, глубоких тонов, большей частью однотонные или с очень деликатным рисунком. Большую популярность в последнее время получили галстуки в классическую широкую полосу наискосок, в том числе в “американском” стиле — в диагональную сине-красную полосу.

С галстуком можно носить специальный зажим или булавку-заколку, фиксирующие концы галстука.

В последнее время в неофициальных или иных особых случаях широкое распространение, в том числе и среди мужчин, получило использование шейных платков, завязанных в “галстучном” стиле. Такой платок может удачно подчеркнуть индивидуальность, если он гармонирует с костюмом и соответствует случаю. Как правило, платок уместен в сочетании с костюмом свободного стиля, надеваемым для неформального приема.

Такой “галстук” может завязываться одним из “галстучных” узлов, как правило, достаточно свободно, со складкой на узле. При этом узел в отличие от галстука может не затягиваться плотно на шее.

В гардеробе делового человека количество галстуков должно превышать число рубашек и пиджаков. Галстук призван, в первую очередь, подчеркнуть крой и фактуру пиджака. Поэтому, выбирая его, необходимо иметь четкий ориентир - пиджак, с которым он будет лучше всего смотреться. Выбор рубашки - это следующий этап. Один дуэт “пиджак и галстук” может дополняться разнообразными сорочками.

По своей цветовой гамме галстук должен соответствовать и остальному костюму — в том числе носкам и туфлям.