

*Бизнес-план
создания
гусеводческой фермы*

ООО

«ГусьКом»

Гусеводство — важный резерв увеличения производства мяса птицы.

Гуси отличаются высокой скороспелостью и интенсивностью роста, диетическими качествами мяса. Их перо и пух - ценное сырье для промышленности.

Однако разведением гусей сегодня занимаются немногие, а в Новгородской области нет ни одного гусеводческого предприятия. Да и гусяное мясо на нашем рынке встречается крайне редко.

Экономическая эффективность гусеводства сравнительно высока.

Цена 1 молодого гуся – 90 руб., при этом к концу откорма он способен дать предприятию продукцию в следующем объеме:

- 7 кг мяса;
- 0,5 кг печени;
- 0,5 кг перопухового сырья.

При этом общая стоимость продукции составит около 3500 руб.

Гусь, как никакая другая птица, хорошо использует в качестве корма пастбищную траву, что позволяет значительно сократить расход концентрированных кормов - 80 процентов его рациона состоит из травы.

Деятельность предприятия направлена на:

разведение
гусей

производство
гусиного
мяса

производство
гусиной
печени

производство
пуха, пера;

продажа
побочной
продукции
(гусиного
помета)

Основные экономические показатели предприятия ООО «ГусьКом»:

- Объем инвестиций = 4,92 млн. руб.
- Период планирования деятельности – предприятие планирует деятельность на длительную перспективу. Необходимо взять кредит - на 5 лет.
- Рентабельность производства составляет 126 %, то есть на рубль вложенных средств предприятие получит 1 рубль 26 копеек прибыли.
- Годовой оборот:
 - а) в стоимостном выражении: 13,48 млн. руб.
 - б) в % к инвестициям: 274 % ($13,48/4,92*100\%$)
- NPV = 8,38 млн. руб., то есть на 8,38 млн. рублей увеличится собственный капитал фирмы в результате реализации инвестиционного проекта.
- PI = 1,7 - характеризует уровень дохода на единицу затрат, связанных с реализацией инвестиционного проекта.
- PP = 2 года - период окупаемости проекта без учета коэффициента дисконтирования.
- DPP = 2,5 года или 2 года 6 месяцев – дисконтированный срок окупаемости с учетом коэффициента дисконтирования.

Организационно-правовая форма предприятия – общество с ограниченной ответственностью, ООО «ГусьКом».

Учредителем предприятия является *Сейнова Анастасия Александровна*.

Миссии предприятия:

- укрепление позиций на рынке, анализ сильных, слабых сторон организации, а также преимуществ и устранение возникающих угроз;
- мотивации персонала к более эффективному взаимодействию руководителей и подчиненных на различных уровнях;
- использование предприятием в основе своего производства традиционной технологии с применением новшеств;
- ориентация производимой продукции на все слои населения.

Цели предприятия:

- обеспечение финансовой устойчивости (за счет эффективного принятия управленческих решений);
- максимальное удовлетворение запросов потребителей продукции;
- расширение производства продукции гусеводства;
- эффективное ведение бизнеса, получение прибыли.

SWOT- анализ ООО «ГусьКом»


<i>Потенциальные внутренние сильные стороны (S):</i>		<i>Потенциальные внутренние слабые стороны (W):</i>	
1	высокий убойный выход	1	нехватка оборотных средств
2	экологически чистая продукция	2	выбраковка части молодняка после транспортировки
3	узкая специализация	3	заболевание птицы
4	выгодное местоположение	4	отсутствие анализа информации о потребителях
5	легкость в кормлении гусей	5	невысокая заработная плата рабочих не позволяет удерживать квалифицированных работников
<i>Потенциальные внешние благоприятные возможности (O):</i>		<i>Потенциальные внешние угрозы (T):</i>	
1	льготные условия с/х производителям	1	способность поставщиков диктовать свои условия
2	расширение ассортимента продукции птицеводства	2	снижение уровня жизни населения
3	продвижение в область, регионы	3	высокий уровень налоговых выплат
4	привлечение молодых квалифицированных кадров	4	появление новых конкурентов
5	увеличение спроса на продукцию	5	высокие цены на сырье

По предварительным маркетинговым исследованиям рынка продукции птицеводства


1 кг гусятины может иметь покупную цену 270-300 руб./кг
(к новогодним праздникам цена достигает 350 рублей за 1 кг)

Сегодня спрос на продукцию гусеводства растет. Однако в основном он покрывается за счет импортной замороженной продукции из Германии, Франции, других стран. Но покупатель все больше отдает предпочтение парной продукции местного производства.


Предприятие ориентируется на сегменты рынка по следующим признакам:



по возрастному признаку:
продукция ориентирована на людей любого возраста.



по уровню дохода: ориентация продукции на население со средней заработной платой в месяц выше 1,5 прожиточных минимума.



по социальному уровню: ориентация на все социальные слои населения.

Предприятие ООО «ГусьКом» применяет технологию интенсивных способов выращивания гусят, которая предусматривает следующие варианты:

- Выращивание гусят в птичниках, оборудованных сетчатыми полами.
- Выращивание гусят в летних лагерях и на специально оборудованных откормочных площадках.

Фермой приобретены гуси крупной серой, линдовской, ландской пород.

Основные биологические характеристики пород:

Крупная серая

Живая масса взрослых самцов 6-7 кг (максимальная — 9,5 кг) самок — 5,8-6,5 кг (максимальная — 9,1 кг). Яйценоскость 35-45 яиц в год, средняя масса яйца 175 г, вывод гусят — 60%. Гусята быстро откармливаются, к 9-недельному возрасту они достигают живой массы 4,0-4,5 кг.

Линдовская

Живая масса гусаков 8—9 кг, гусынь 6,5—7 кг, гусят в 10-ти недельном возрасте 5 кг. Яйценоскость 48 яиц, масса яиц 150— 170 г, вывод гусят — 70%.

Ландская

Живая масса гусаков 6 – 8,5 кг, гусят в 10-ти недельном возрасте 4,8 - 5 кг. Яйценоскость 30-40 яиц в год, масса яйца до 200 г, вывод гусят — 60%, масса печени 0,5 – 0,8 г.



В 2011 году предприятие планирует закуп суточных гусят из племенных хозяйств:

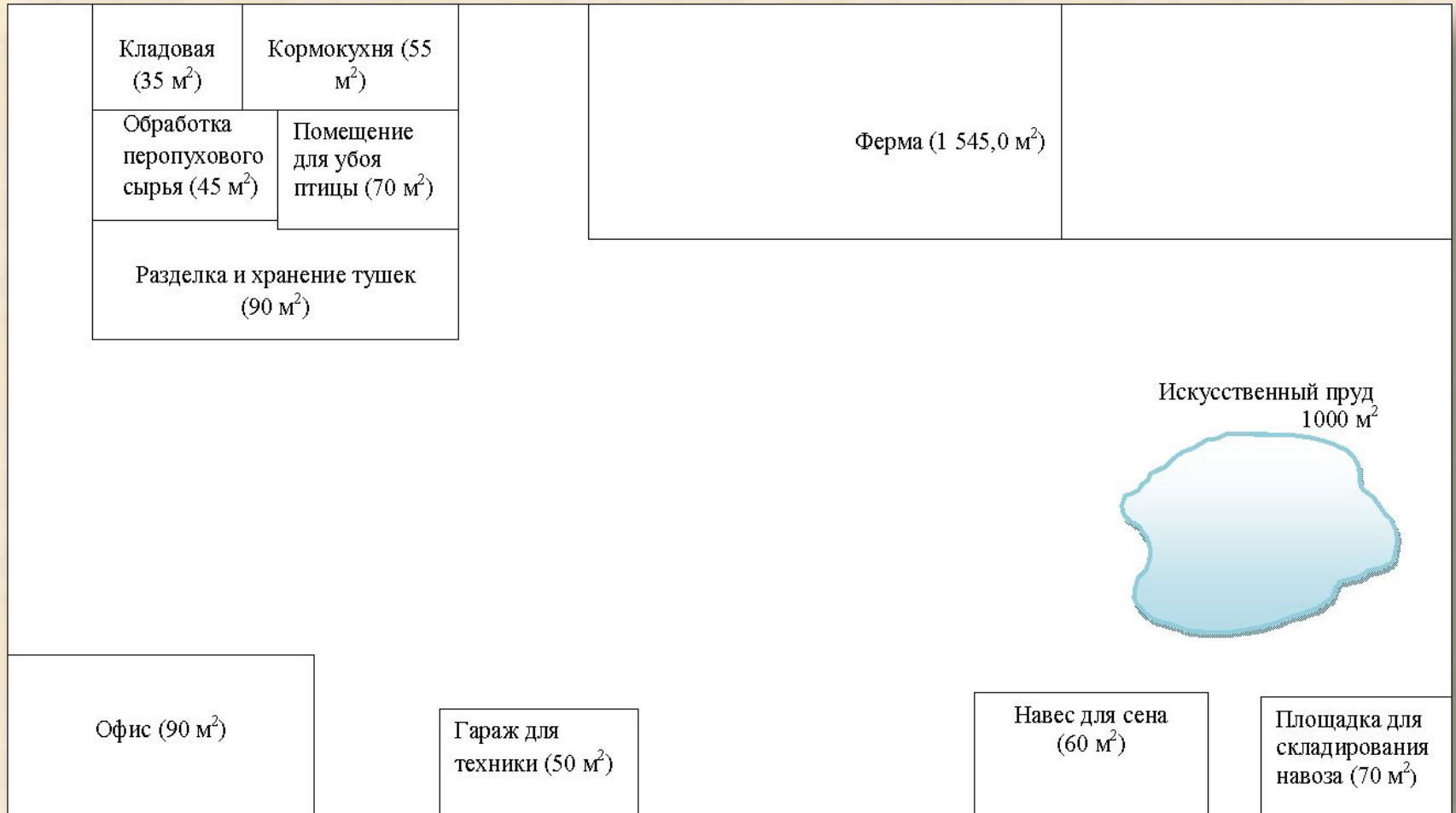
- "Гуси-лебеди", расположенное в поселке Новинка Приозерского района Ленинградской области (разведением племенного молодняка гусей линдовской породы);
- "ГНЕЗДОВО" в Волховском районе Ленинградской области;
- "Пятницкий" (АООТ "Каригуз", г. Пятница Каширского района Московской области).

Суточные гусята будут завезены на ферму к маю 2011 года в количестве 3500 голов. Исходя из норм, для ремонта одной головы гусей родительского стада следует принимать 3,5 голов суточных гусят без разделения по полу. В дальнейшем на предприятии ремонтный молодняк будет выводиться от гусей собственного родительского стада.

Для производства продукции гусеводства предприятием предусмотрено одно помещение размером 670 м² для содержания родительского стада гусей; одно помещение размером 875 м² м для выращивания молодняка и инкубаторий.



Схема генерального плана ООО «ГусьКом»





Технологическая схема производства продукции гусеводства ООО «ГусьКом»

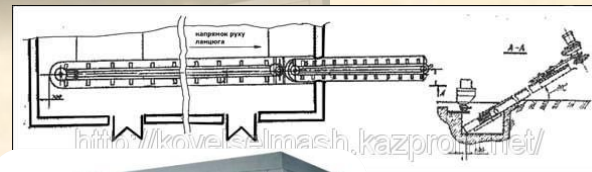
Оборудование птичника ООО «ГусьКом»:

Универсальный инкубатор ИУП-Ф-45-21

Предназначен для инкубации яиц всех видов сельскохозяйственной птицы.
Загрузка до 16 000 гусиных яиц

*Транспортер скребковый для уборки гусиного помета*

Транспортер НКЦ-7, предназначен для удаления помета из птицеводческих помещений с одновременной погрузкой в транспортное средство

*Холодильная камера ТМ "POLAIR"*

Предназначена для хранения продукции.
Объём (м3): 4.41. Высота, м: 2.2. Ширина, м: 1.96.
Глубина, м: 1.36

*Бункерные кормушки БСУ-0,5*

Устанавливаются на ферме в каждой секции.
Предназначены для кормления гусей.

Инфракрасный обогреватель Рики-4

Это отопительный прибор, отдающий тепло в окружающую среду посредством инфракрасного излучения. Предназначен для отопления и поддержания комфортного микроклимата в помещении.



В штате предприятия 33 работника, в том числе:

- Административно управленческий персонал (АУП) составляет - 4 человека;
- Обслуживающий персонал (МОП) – 7 человек;
- Производственный персонал - 22 человека.

В общем, затраты на оплату труда АУП и МОП ежегодно составят 798 тыс. рублей (постоянные затраты).

Переменные затраты на оплату труда производственного персонала составят – 1 272 тыс. рублей.



Организационно-производственная структура ООО «ГусьКом»

Сводка постоянных и переменных затрат 2012 г.

Наименование затрат	Обозначение	Объём, тыс.руб.	Норма амортизации, %	Затраты на годовую объём
1	2	3	4	5
Постоянные затраты				
1. Заработная плата АУП и МОП	Зауп	798,00		798,00
2. Затраты на оборудование	Зоб	2075,63	20	415,13
3. Затраты на здания и сооружения	Ззд	2196,10	5	109,80
4. Затраты на аренду земли	Зарз	18,00		18,00
7. Затраты на отопление	Зот	540,40		540,40
Итого (Зпост)				1881,33
Переменные затраты				
1.1 Заработная плата ПП	тыс. руб.	1272,00		1272,00
2.1 Затраты на корм	Зпп	54,58		58,13
3.1 Затраты на ГСМ	Зм	133,16		133,16
4. Затраты на эл. энергию	Згсм	61,56		61,56
5. Затраты на водоснаб. и канализ.	Звк	17,82		17,82
Итого (Зпер)				1542,66

Оценка окупаемости:

$$\text{Оок} = \text{Зпост} / (\text{Ц} - \text{Зпер} / \text{Ог}) = 1960,98 / (0,459 - 1539,11 / 25208,11) = 4\,726,45 \text{ кг}$$

Сводная калькуляция себестоимости производства
продукции гусеводства ООО «ГусьКом»

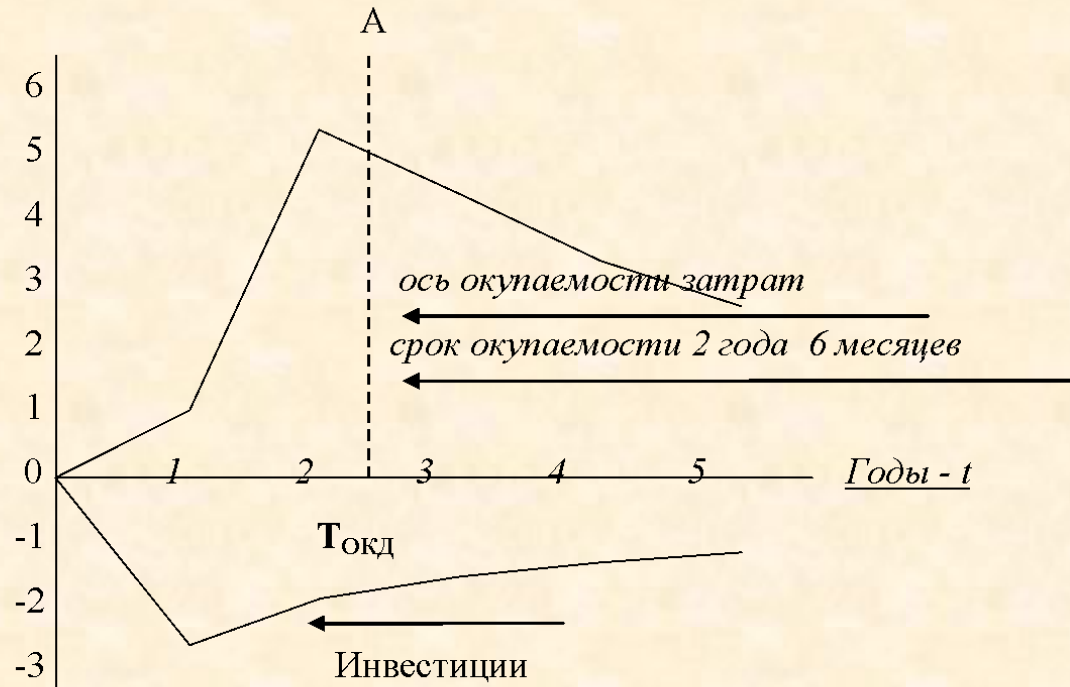
Статьи затрат	Обозначение	Единица измерения	Количество
1	2	3	4
1. Среднесписочная численность	Чср	чел.	33
2. Численность производственного персонала	Чпп	чел.	22
3. Годовой выпуск продукции (п. 2 : п. 3) · 11 · 22	Ог	кг	25 208,11
4. Постоянные затраты (из табл. 6)	Зпост	тыс. руб.	1881,33
5. Переменные затраты (из табл. 6)	Зпер	тыс. руб.	1542,66
6. Итого основных затрат (п. 5 + п. 6)	Зосн	тыс. руб.	3423,99
7. Накладные расходы и плановые накопления (п. 7 · НРП);	Знр	тыс. руб.	1027,20
8. Себестоимость годового выпуска (п. 7 + п. 8)	С	тыс. руб.	4451,19
9. Рентабельность рыночная (п. 9 · РЕН)	Рент	тыс. руб.	5615,40
10. Рыночная цена годового объёма (п. 9 + п. 10) ³	Вг	тыс. руб.	11724,9
11. Налог с оборота (п. 11 · НО) ⁴	Ноб	тыс. руб.	1758,73
12. Рыночная цена с учетом налога с оборота (п. 11 + п. 12)	Црын	тыс. руб.	13483,62
13. Удельная рыночная цена (п. 13 : п. 4)	Ц'рын	тыс. руб.	0,46
14. Удельная себестоимость (п. 9 : п. 4)	С'	тыс. руб.	0,18

ИНВЕСТИЦИОННЫЙ ПЛАН

Показатели эффективности инвестиций
ООО «ГусьКом»

Наименование показателей	Рабочие формулы	Расчет
1	2	3
1. Доходность вложенного капитала (ДК)		
1.1. Критерий, проц.	$ДК > 0$	156,67% > 0
1.2. Операционный доход (ОД), тыс. руб.	$ОД = В - С$	7273,70
1.3. Основной капитал (Косн), тыс. руб.	$Косн = Зоб + Ззд$	4271,73
1.4. Оборотный капитал (Коб), тыс. руб.	$Коб = С / РЕА$	370,93
1.5. Доходность капитала	$ДК = ОД / (Косн + Коб) \times 100$	156,67
1.6. Необходимый стартовый капитал, тыс. руб.	$СК = Косн + Коб$	4642,66
2. Целесообразность создания фирмы при данном уровне доходности		
2.1. Критерий	$ДК > ССКК$	156,67 > 20,4
2.2. Средневзвешенная стоимость капитала компании (ССКК), проц.	$ССКК = дзс \times СП \times (1 - СН)$	20,4
3. Срок окупаемости капитальных вложений		
3.1. Критерий	$Ток \leq Тн = 5 \text{ лет}$	2,5 < 5 лет
3.2. Срок окупаемости дисконтированных (или компаундированных) затрат, год		2,5
3.3. Чистая прибыль (ЧП), тыс. руб.	$ЧП = (В - С - СВК)(1 - НП) + СВК$	6530,84
3.2. Общая сумма возвращаемых кредитных и собственных средств в год, тыс. руб.	$СВК = (ДКР + КС) : R + ДКР \cdot СП : 100$	2321,33

График окупаемости затрат ООО «ГусьКом» 2011 – 2015 гг.

Инвестиции и чистая прибыль

На основании выполненного технико-экономического анализа создания фирмы «ГусьКом» по производству продуктов гусеводства, можно сделать следующие выводы:

1. Фирма создается на длительную перспективу с годовым объёмом выпуска 25 208,11 кг продукции гусеводства.
2. Для создания фирмы необходим первоначальный инвестиционный капитал в сумме 4,99 млн. рублей.
3. Предпочтительная форма привлечения капитала – долгосрочный на 5 лет кредит.
4. Фирма обеспечивает чистую среднегодовую прибыль в размере 6,53 млн. руб., что позволяет погасить инвестиции (кредиты) за 2,5 года.
5. Доходность капитала составляет 156,78%.
6. Функционирование фирмы обеспечит создание 33 новых рабочих мест.

Исходя из полученных результатов вышеприведенного технико-экономического обоснования, создание и функционирование ООО «ГусьКом» в д. Ермолино Новгородского р-на целесообразно.



ООО «ГусьКом»

Юридический адрес:

Новгородский район,
д. Ермолино, ул. Советская - 1А

Тел/факс:

8162- 77-66-88

