

НЕАРКТИЧЕСКОЕ ЦАРСТВО



НЕАРКТИЧЕСКОЕ ЦАРСТВО ВКЛЮЧАЕТ 4 ОБЛАСТИ

- 1. КАНАДСКУЮ ОБЛАСТЬ*
- 2. МИССИСИПСКУЮ ОБЛАСТЬ*
- 3. КОРДИЛЬЕРСКУЮ ОБЛАСТЬ*
- 4. СОНАРСКУЮ ОБЛАСТЬ*

Разнообразны в Неарктике хвостатые земноводные, причем большинство из групп хвостатых и демонстрируют связи с Палеарктикой

Аллеганский скрытожаберник — обитает в Миссисипской области



**Амбистомовые (Ambystomatidae — 28 видов)
распространены главным образом в Нейрктике, проникая
на север Неотропиков**



Аксолотль – личинка амбистомы (пример неотении)

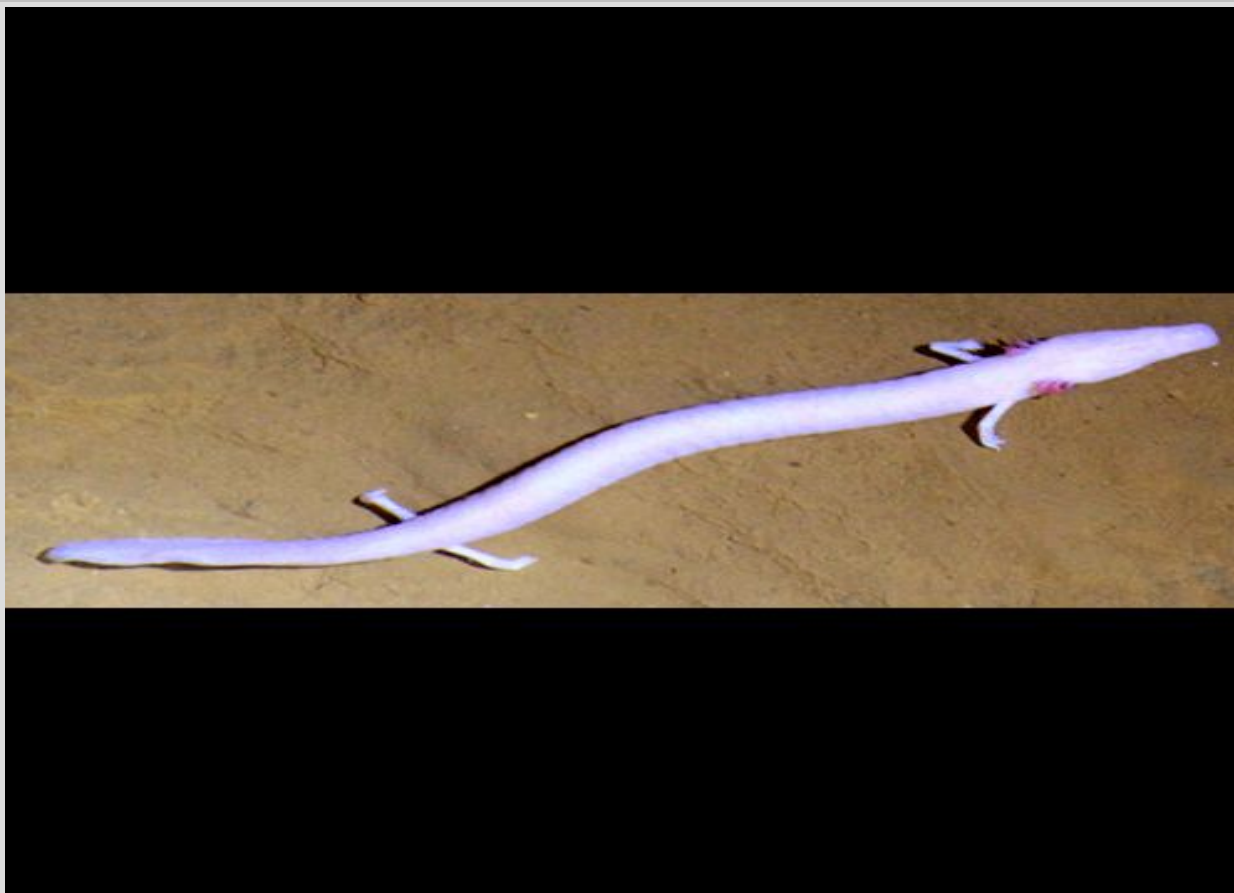


**Сиреневые (Sirenidae, 3 вида) эндемичны для
Миссисипской области**

Род «Полосатые сирены»



Протеи (Proteidae), так же как и Сиреневые,
распространены в Миссисипи



Настоящие и безлегочные саламандры (семейства Salamandridae и Plethodontidae) свойственны как Неарктике, так и Палеарктике (а безлегочные проникают и в Неотропики)

Salamandridae



Plethodontidae

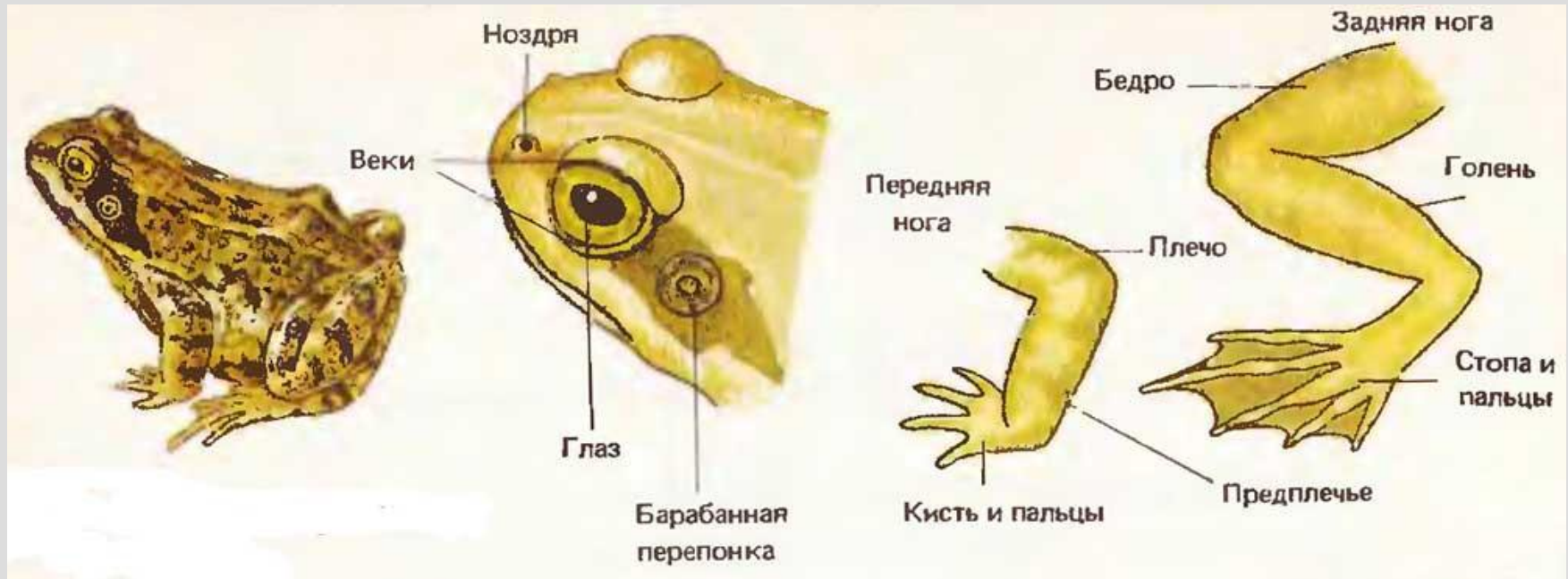


Из бесхвостых земноводных в Неарктику заходят из Неотропиков узкоротые лягушки, квакши (многочисленны и в Старом Свете); здесь мы находим чесночниц, жаб и настоящих лягушек

УЗКОРОТАЯ ЛЯГУШКА



Настоящие лягушки (Ranidae), семейство бесхвостых земноводных.
Распространены широко; **отсутствуют** лишь в Южной Америке на юге Австралии и в Новой Зеландии





Лягушка-бык, до 20 см



Жабы, или настоящие жабы (*Bufo*) — семейство бесхвостых земноводных.



Конечности у них находятся не под туловищем, а с боков. Само туловище у жаб имеет приплюснутую форму. В отличие от «длинноногих» лягушек, конечности жаб сравнительно короткие. Самцы на передних лапках наделены от природы мелкими выпуклостями – бугорками, или брачными мозолями (они необходимы, чтобы удерживать самку при спаривании).

Жабы отличаются отсутствием зубов в верхней челюсти, вполне развитым слуховым аппаратом. Это — ночные наземные животные, входящие в воду лишь для откладывания яиц; зимуют в земле.

Кожа жаб, и это – еще один весомый отличительный признак, покрыта бородавками, выделяет ядовитую слизь.

Что касается окраса жаб, то чаще всего эти животные имеют неприметные тона: бурые, черные, сероватые. На теле заметны пятнышки. Но это правило не касается тропических жаб, которые еще к тому же и весьма ядовиты.

Семейство Узкоротые (*Brevicipitidae*) это:

Объединяет около 175 видов, как древесных, так и наземных и роющих. Узкоротые чрезвычайно разнообразны по внешнему виду и особенностям строения, почему их группируют в 56 родов и 14 подсемейств. Большинство родов включает всего по 1—2 вида.

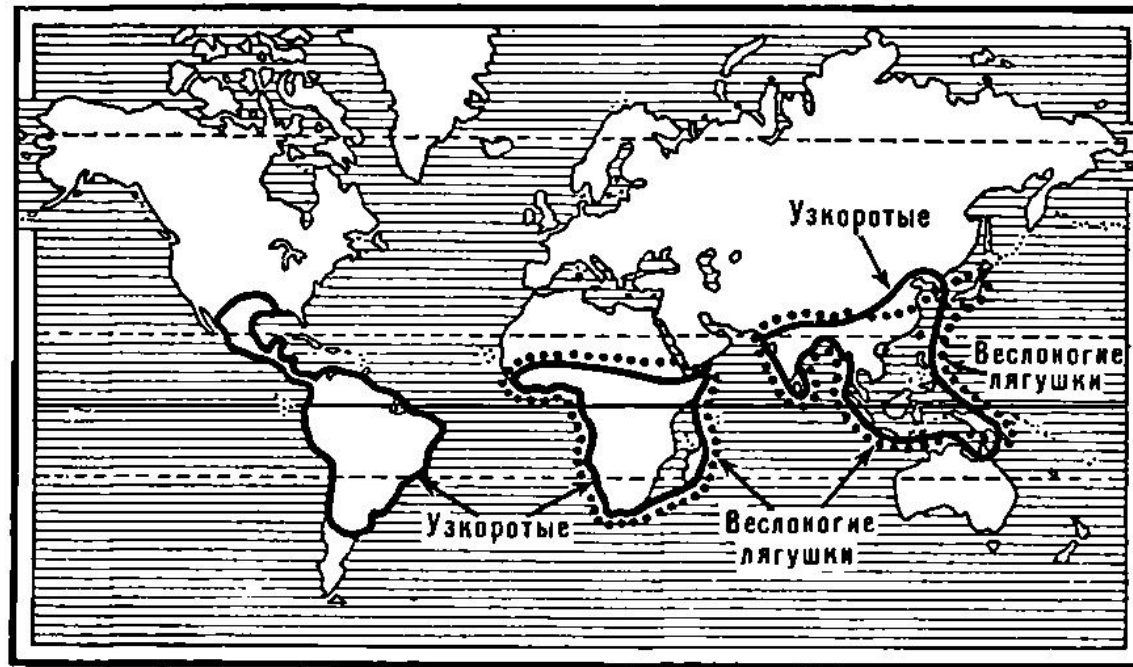


Рис. 69. Области распространения семейств узкоротых и веслоногих лягушек.

Каролинка – Северная Америка



ЧЕСНОЧНИЦЫ- подвижногрудые бесхвостые лягушки

В С. Америке (1-2 рода, 6 видов). Семейство полузакопанных бесхвостых земноводных. Похожи на жаб, от которых отличаются гладкой кожей. Задние конечности вооружены большими лопатообразными выростами, с помощью которых она быстро зарывается в рыхлую почву задом, двигая конечностями, как бульдозер. Закопавшись, проводит в земле светлое время суток, в сумерки выходит на охоту за насекомыми и червями. На верхних челюстях у них есть зубы. Самцы в случае нападения защищаются даже от человека: они открывают широкую пасть, громко кричат и стараются укусить руку. Сильные челюсти живущей в Бирме *Leptobraehium carinense* позволяют ей схватывать не только насекомых, но и маленьких млекопитающих. Феа нашел в желудке этого вида маленькую белку.



Квакши, или древесные лягушки, или древесницы (Hylidae) —
семейство бесхвостых земноводных



Изменчивая Квакша



Королевская Квакша



Примечателен водящийся на севере Сонорской области гладконог (*Ascaphus truei*) или хвостатая лягушка, родственник новозеландским лиопельмам

Гладконог (хвостатая лягушка)



Круглоязычные - жабы

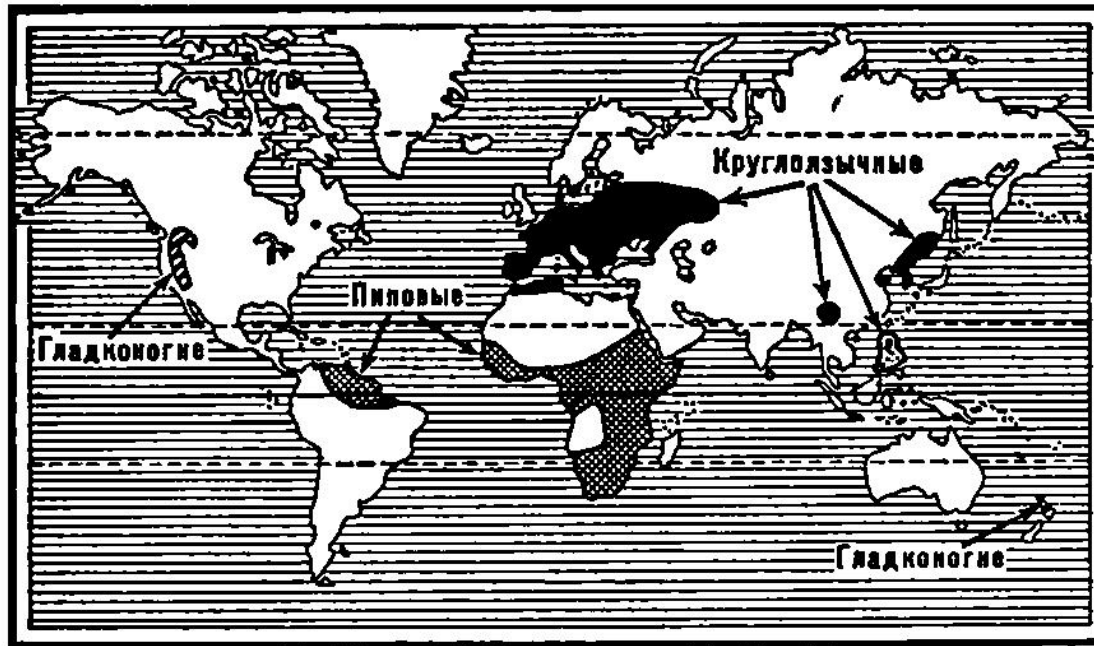


Рис. 48. Области распространения семейств гладконогих, круглоязычных, пиповых.

Фауна рептилий отличается полным отсутствием настоящих ящериц и гадюковых земей. Место агам здесь занимают игуановые- анолисы и фринозомы.



Настоящих ящериц нет. Есть только Игуановые ящерицы населяют Юг Неарктики

Пустынная игуана
Dipsosaurus dorsalis
приспособлена к не
самым лучшим
условиям обитания –
постоянной засухе и
жаре. В роду
Dipsosaurus она –
единственный вид,
обитающий на юго-
западе Северной
Америки.



Двуходки или амфисбены

Этих , больше похожих на гигантских дождевых червей называют двуходками, или амфисбенами (). Двуходки обладают уникальной особенностью – они могут свободно ползать как вперед, так и назад. Это обусловлено их подземным образом жизни, ведь в узких норках развернуться невозможно, а обратный ход порой дать надо. справляются с подобной ситуацией без проблем благодаря свободному прилеганию кожи к телу. В результате образуется подвижный кожаный мешок, который может собираться в складки между поперечными кольцами и позволяет выполнять обратные действия. Стоит отметить, что двуходки не относятся ни к змеям, ни к ящерицам, а представляют собой отдельную группу.



Каймановые и иловые черепахи свойственны Неарктике и
Неотропикам. Каймановая черепаха



На юге Неарктики распространен ряд эндемичных родов пресноводных черепах, из сухопутных черепах здесь обитает черепаха-гофер (*Gopherus polyphemus*)



Черепаха — гофер — роет норы до 12 м в длину, в них селятся лягушки, змеи, кролики, опоссумы и даже еноты. Мясо гофера съедобно и вкусно.

Ядозуб или жилажье – эндемик (ядовитая ящерица)



На юге Сонорской области распространены 2 вида
безногих ящериц (семейство Anniellidae)



Змеи – ямкоголовые – щитомордник, грумучники



Удавы – живородящие, не ядовитые



Резиновая змея



Калифорнийский розовый удав

На юге Миссисипской области водится представитель в основном неотропического семейства аллигаторов — *Alligator mississippiensis*, длиной более 4 метров



The McCathern alligator was 14 ft. long and weighed an astounding 900 lbs.

Птицы - высокий процент голарктов среди водоплавающих – гагары, поганки, гаги. Эндемики – американский лебедь, канадская казарка, каролинская утка.



каролинская утка



Белоголовый орлан



Jorge La Gratteria



Коршун -слизнеед



Вилохвостый Коршун



Грифы-индейки



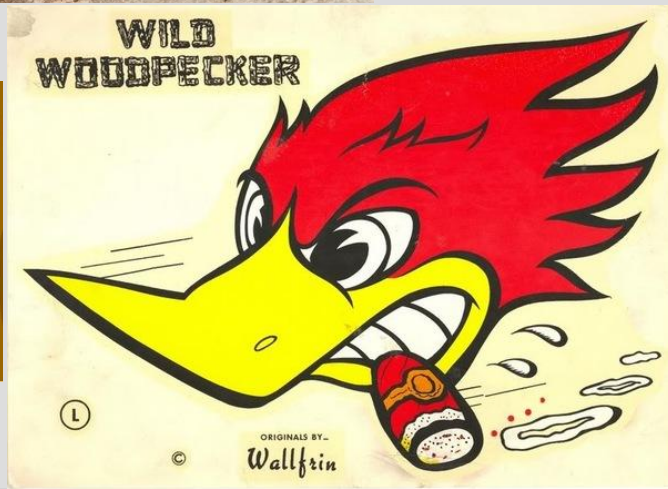
Из тетеревиных – обыкновенная индейка



Американские кукушки – бегающие, сами насиживают яйца



Дятлы яркие виды – медный, золотой



Воробьиных много, разнообразны и красочны.
Котинги



Пересмешники



Трупялы или американские иволги (Icteridae)



В Неарктике обитает более половины видов семейства американских славков (Parulidae)



В Сонорской области обитает своеобразная крапивниковая синица (*Chamaea fasciata*)





Свиристели



Корольки



Пищухи



Чечетки

Насекомоядные специфичны, крот -звездонос



Териофауна (грызуны) Неарктики содержит древнейшее среди грызунов монотипическое семейство аплодонтовых (Aplodontidae)



Эндемичное семейство Гоферовых



Много заячьих. Заяц беляк, дикие кролики



Болотный кролик



Водяной кролик



Беличьи представлены сурками и луговыми собачками



Эндемичный род – антилоповые суслики



И бурундуковая белка.
Настоящих белок много, есть белки-летяги с эндемичным
родом глаукомус

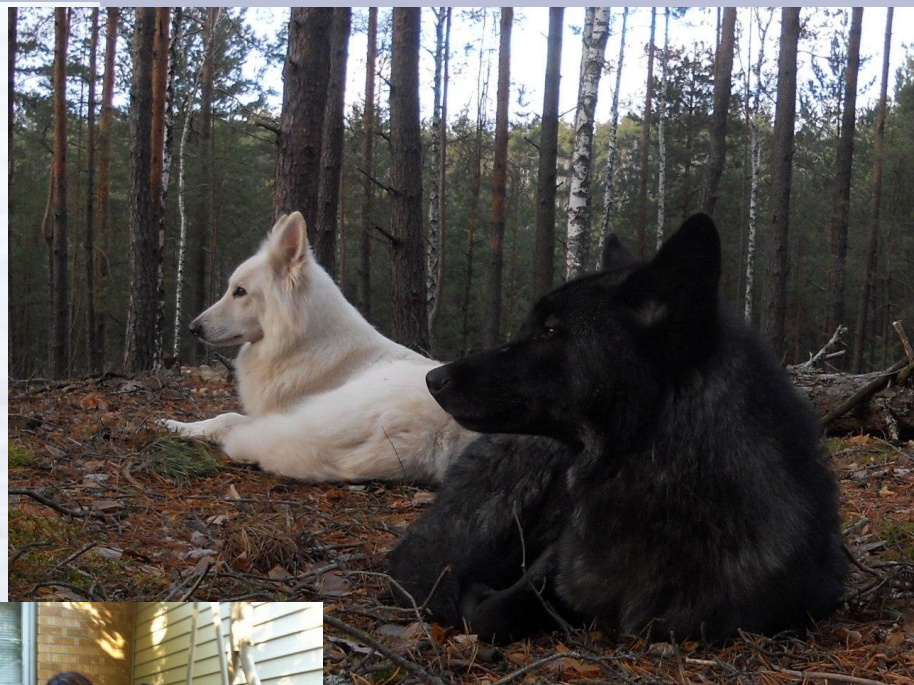


Некоторые хомяковые занимают свободную экологическую нишу и становятся конвергентно сходными с мышами (белоногие хомячки, или «оленьи мыши», рода *Peromyscus*)

Белоногий хомячок



Волки, лисицы



Эндемичен рыжий волк,



американские карликовые лисицы или корсаки



и серые лисицы



Койоты – лающая собака



Свиней заменяют пекари



ОСОБЕННОСТИ НЕАРКТИЧЕСКОГО ЦАРСТВА

1. ОТСУТСТВИЕ ГРЫЗУНОВ (СЕМЕЙСТВА МЫШИНЫХ)

2. РАЗНООБРАЗИЕ ХВОСТАТЫХ ЗЕМНОВОДНЫХ

3. Отсутствие насекомоядных (ежей)

4. ТЕРИОФАУНА СОДЕРЖИТ ДРЕВНИЕ ВИДЫ ЖИВОТНЫХ
(например, древнейшее среди грызунов монотипическое
семейство аплодонтовых (Aplodontidae)

5. Присутствие древних сумчатых (опоссумы)