

## Тема

# ОРГАНИЗАЦИОННАЯ СТРУКТУРА И ЗАДАЧИ ЕДИНОЙ ГОСУДАРСТВЕННОЙ СИСТЕМЫ ПРЕДУПРЕЖДЕНИЯ И ЛИКВИДАЦИИ ЧРЕЗВЫЧАЙНЫХ СИТУАЦИЙ (РСЧС) И ГРАЖДАНСКОЙ ОБОРОНЫ (ГО)



## **Вопросы лекции:**

1. Необходимость создания и этапы становления и развития системы защиты населения и территорий от ЧС мирного и военного времени
2. Организационная структура РСЧС
3. Силы и средства постоянной готовности МЧС
4. Режимы функционирования РСЧС
5. Роль, место и задачи Гражданской обороны
6. Принципы организации и ведения Гражданской обороны
7. Основные элементы организационной структуры Гражданской обороны.
8. Степени готовности ГО и их краткая характеристика

Вопрос 1. Необходимость создания и история становления и развития системы защиты населения и территорий от ЧС мирного и военного времени

Ежегодно, как отмечают эксперты, число масштабных природных и техногенных катаклизмов растет. Общее число человеческих жертв увеличивается на 5-6%.

**2001 год – катастрофа самолета Ту-154 в Иркутске**

Погибли 144 человека

**2007 год – взрыв метана на шахте «Ульяновская»**

Погибли 110 человек

**2009 год – авария на Саяно-Шушенской ГЭС**

Погибли 75 человек

**2009 год - Пожар в «Хромой лошади»**

Погибли 156 человек

**2012 год – Наводнение в Краснодарском крае**

Погибли до 170 человек

**2012 год – Наводнение в Краснодарском крае**

Для предупреждения ЧС, обеспечения безопасности населения и ликвидации последствий ЧС в нашей стране создана

**Единая государственная система  
предупреждения и ликвидации чрезвычайных  
ситуаций (РСЧС).**



**I период – 1932-1961 гг.  
Создание и функционирование  
Местной противовоздушной обороны (МПВО).**



**К началу 4-го десятилетия 20 века резко возросла вероятность нанесения ударов по гражданскому населению в предстоящей войне в глубоком тылу, из-за:**

- развития авиации после Первой мировой войны;**
- возможного применения химического оружия;**
- и применения обычных средств поражения.**



# МШВО

**воинские части**



**добровольные  
формирования**





Силы МПВО, численностью 6 млн. человек, успешно справились со своей задачей в годы ВОВ.

Они ликвидировали последствия более 30 тыс. налетов авиации.

Обезвредили около 3 млн. авиабомб, снарядов.

Ликвидировали 90 тыс. пожаров.

## **II период – 1961-1989 г. Создание и функционирование системы Гражданской обороны (ГО) страны.**



**В 50-е годы XX века из-за появления ядерного оружия и создания средств его доставки, вновь изменился характер будущей войны.**

**В связи с этим в 1961 году система МПВО была преобразована в систему ГО СССР.**

**В связи с возможным нанесением ядерного удара, на ГО дополнительно возложены ряд задач:**

1. Защита населения от ядерного оружия.
2. Повышение устойчивости работы объектов экономики.
3. Проведение спасательных и неотложных аварийно-восстановительных работ (СНАВР).



В период функционирования МПВО и ГО специальных структур, предназначенных для ликвидации ЧС природного и техногенного характера не существовало.



**Чернобыльская АЭС, 1986**



**Спитак. Армения 1988**

**Поэтому встал**а задача защиты населения от ЧС  
природного и техногенного характера  
С этой целью принято решение о необходимости  
создания  
государственной системы защиты населения и  
территорий в чрезвычайных ситуациях

### **III период**

В 1989 году в СССР в структуре  
правительства страны была создана  
**Государственная комиссия по  
чрезвычайным ситуациям.**

27 декабря 1990 года Постановлением  
Правительства был создан  
**Российский корпус спасателей на правах  
госкомитета**



**Корпус возглавил С. К. Шойгу.**

В 1991 году на базе госкомитета и штаба ГО был создан **Государственный Комитет по делам гражданской обороны, чрезвычайным ситуациям и ликвидации последствий стихийных бедствий (ГКЧС РСФСР)**.



10 января 1994 года ГКЧС был преобразован в Министерство Российской Федерации по делам гражданской обороны, чрезвычайным ситуациям и ликвидации последствий стихийных бедствий (МЧС России).





Таким образом, ГО как самостоятельная организация прекратила свое существование и была преобразована в **систему мероприятий** по защите населения и территорий в военное время.

В апреле 1992 года Правительством РФ было принято и утверждено Положение о **Российской системе предупреждения и действий в чрезвычайных ситуациях (РСЧС).**

В 1995 году эта система, основательно проверенная практикой, была преобразована в **Единую государственную систему предупреждения и ликвидации ЧС (РСЧС).**

**РСЧС** *представляет собой органы управления, силы и средства федеральных органов исполнительной власти, органов исполнительной власти субъектов РФ и местного самоуправления, организаций, **в полномочия которых входит решение вопросов по защите населения и территорий от ЧС.***

## Вопрос 2. Организационная структура РСЧС

# ЕДИНАЯ ГОСУДАРСТВЕННАЯ СИСТЕМА ПРЕДУПРЕЖДЕНИЯ И ЛИКВИДАЦИИ ЧРЕЗВЫЧАЙНЫХ СИТУАЦИЙ (РСЧС)

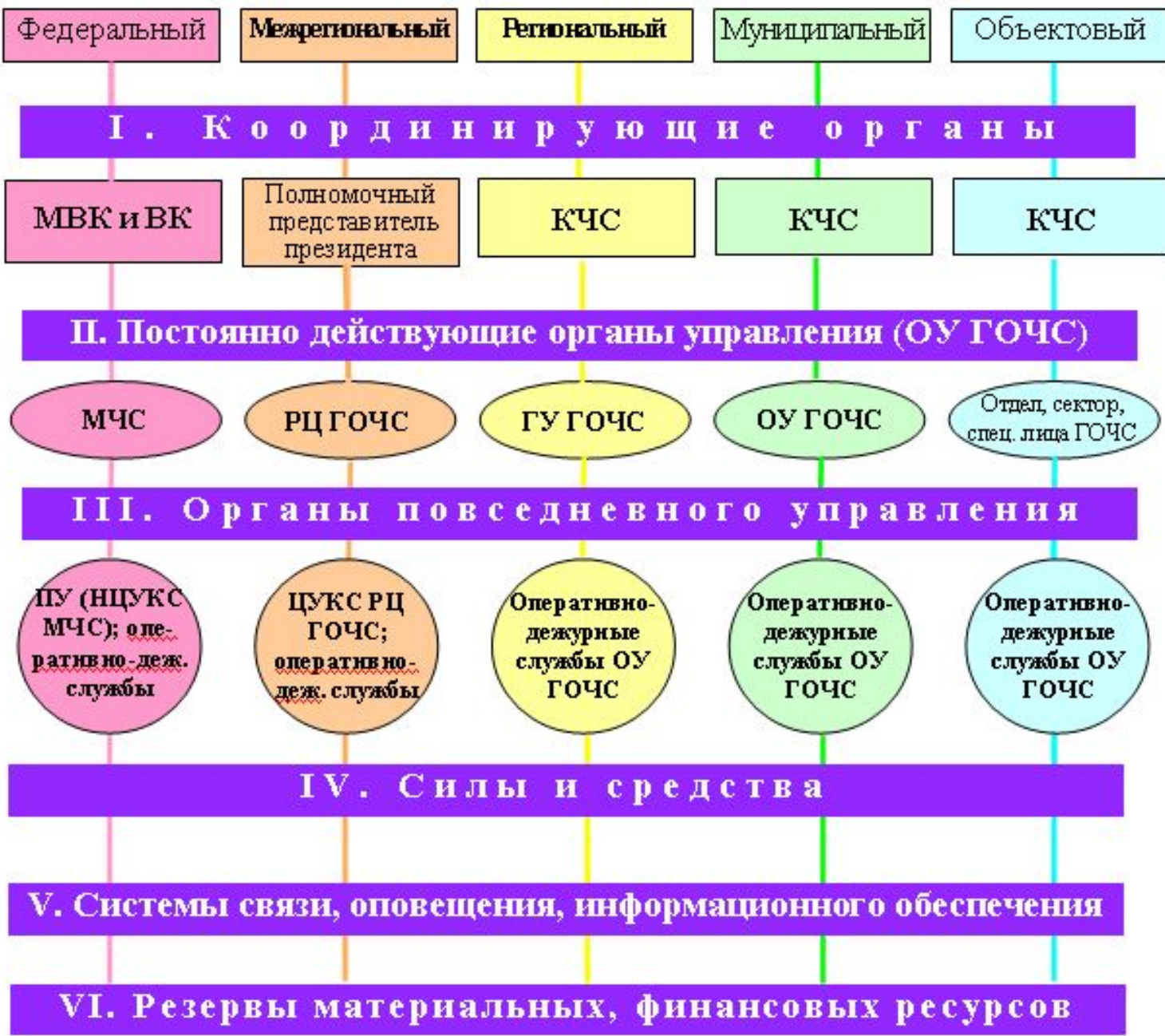
### ПОДСИСТЕМЫ

#### ТЕРРИТОРИАЛЬНЫЕ

Создаются в субъектах РФ в пределах их территорий и состоят из звеньев административно-территориального деления этих территорий.

#### ФУНКЦИОНАЛЬНЫЕ

Создаются федеральными органами исполнительной власти для организации работы по защите населения и территорий от ЧС в сфере их деятельности и порученных им отраслях экономики.



### Вопрос 3. Силы и средства постоянной готовности МЧС

Силы и средства постоянной готовности МЧС России включают:

– национальный центр управления в кризисных ситуациях (НЦУКС);



– общероссийская комплексная система информирования и оповещения населения в местах массового пребывания людей (ОКСИОН);



– государственный центральный аэромобильный спасательный  
отряд МЧС  
России «Центроспас»;



**Основная задача: спасение человеческих жизней,  
сохранение производственного потенциала в любой  
географической точке Земли.**

## В состав Центроспаса входит Аэромобильный модульный госпиталь



Предназначен для оказания квалифицированной медицинской помощи.

Функциональные возможности до 300-500 пораженных в сутки.

Госпиталь разворачивает 50 штатных коек.

В автономном режиме может работать до 14 суток.

Может быть доставлен в зону ЧС любым способом, в том числе и десантированием на многокупольных парашютах.



– поисково-спасательные службы (ПСС);



В состав поисково-спасательной службы (ПСС) МЧС России сегодня **входят 7 региональных поисково-спасательных отрядов (РПСО).**

Штатная численность личного состава составляет более 4 тыс. человек.

– пожарную охрану России;



**Основными задачами Государственной противопожарной службы являются:**

- организация и осуществление государственного пожарного надзора;
- тушение пожаров и проведение связанных с ними первоочередных аварийно-спасательных работ в населенных пунктах и на объектах;

– центр по проведению спасательных операций особого риска "Лидер";



Центр предназначен для проведения аварийно-спасательных и других неотложных работ **особой сложности**, а также для обеспечения оперативного реагирования на ЧС

– авиацию МЧС России;



Авиационное обеспечение экстренного реагирования сил МЧС.

В рамках этой задачи на место ЧС доставляются спасатели, медики, снаряжение и оборудование.

– центр экстренной психологической помощи МЧС России;



**Создан в 1999 г.**

**Основные задачи:**

- психологическое сопровождение работы спасателей МЧС;
- оказание экстренной психологической помощи населению в зоне ЧС.
- методическое руководство психологическими службами ЦМК;

– спасательные воинские формирования  
(ранее войска ГО).



СВФ предназначены для защиты населения и территорий в военное время, а также при масштабных ЧС природного и техногенного характера. Общая численность около 25 тыс. человек.

## Вопрос 4. Режимы функционирования РСЧС

При отсутствии угрозы возникновения ЧС  
РСЧС функционирует в

**режиме повседневной деятельности**

При угрозе возникновения ЧС вводится

**режим повышенной готовности**

При возникновении ЧС и её ликвидации

**режиме чрезвычайной ситуации**

Вопрос 5. Роль, место и задачи Гражданской обороны

**Гражданская оборона** – система мероприятий по подготовке к защите и по защите населения, материальных и культурных ценностей на территории РФ от опасностей, возникающих при ведении военных действий или вследствие этих действий, *а также при возникновении ЧС природного и техногенного характера.*



## Вопрос 6. Принципы организации и ведения гражданской обороны

- организация и ведение ГО являются одной из важнейших функций государства, составной частью оборонного строительства и обеспечения безопасности государства.
- ГО организована по территориально-производственному принципу
- подготовка к ведению ГО осуществляется заблаговременно в мирное время

Ведение ГО начинается:

- ✓ с момента объявления войны,
- ✓ фактического начала военных действий,
- ✓ введения Президентом РФ военного положения на территории РФ или ее части
- ✓ возникновения ЧС природного и техногенного характера.

## Вопрос 7. Основные элементы организационной структуры ГО

**I. Руководство**

**2. Органы управления**

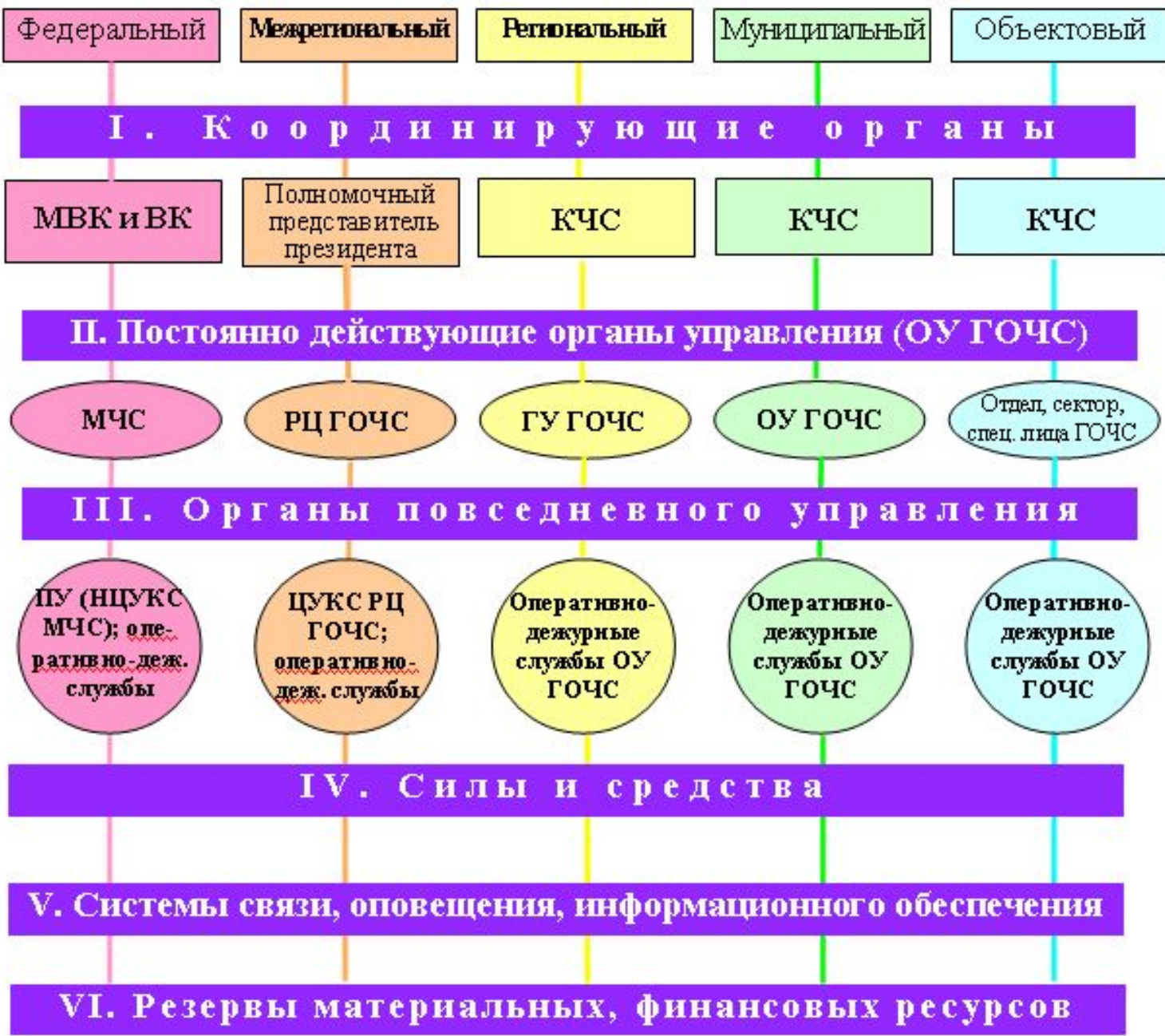
**3. Силы и средства**

**4. Системы связи и оповещения**

**5. Запасы**

**6. Эвакуационные комиссии**

**7. Комиссии по устойчивости**



# Силы и средства ГО

1. Спасательные воинские формирования.
2. Штатные и нештатные аварийно-спасательные службы и аварийно-спасательные формирования.
3. При необходимости (в установленном порядке) могут привлекаться ВС РФ.

**Штатные** аварийно-спасательные формирования и службы создаются МЧС и при органах местного самоуправления.

**Нештатные** аварийно - спасательные формирования

(НАСФ) создаются:

- на стратегически и экономически важных производствах (критических объектах экономики);
- на опасных производствах.
- в организациях, расположенных в зоне возможного поражения;
- в организациях, обеспечивающих жизнедеятельность города;

НАСФ подразделяются:

1. **По подчиненности** – *территориальные* формирования и формирования *организаций (объектовые)*;
2. **По предназначению** – радиационного, химического, наблюдения и разведки, спасательные, противопожарные, медицинские и др.

Личным составом формирования комплектуются, преимущественно, за счет работников организаций, продолжающих работу в период мобилизации и в военное время.

## Вопрос 8. Степени готовности ГО и их краткая характеристика

Степени готовности ГО вводятся установленными сигналами или распоряжениями.

**При готовности ГО «Повседневная»** – органы управления, формирования ГО, занимаются повседневной деятельностью.

При этом:

- органы управления осуществляют планирование и обеспечивают реализацию планов;
- системы оповещения и связи работают в дежурном режиме.



При осуществлении

**«Первоочередных мероприятий I группы»** проводятся мероприятия, в результате которых **повышается готовность ГО к выполнению задач военного времени:**

- сбор руководящего состава, его круглосуточное дежурство,
- проверка к работе системы связи и оповещения,
- уточнение плана,
- приведение в готовность защитных сооружений,
- готовность к выдаче СИЗ, приборов разведки,
- снижение запасов АХОВ в организациях до минимальных размеров и др..

При введении **«Первоочередных мероприятий II группы»** проводятся мероприятия, **позволяющие в минимально короткие сроки приступить к выполнению задач военного времени.**

- круглосуточный режим работы руководства,
- полная готовность системы управления, связи и оповещения;
- готовность к укрытию населения в ЗС,
- заложить в убежища запасы продовольствия и медикаментов;
- организовать выдачу СИЗ и приборов разведки на объектах,
- развернуть мед. пункты, посты рад. и хим. наблюдения;
- усилить охрану важнейших объектов экономики;
- провести мероприятия по повышению устойчивости работы объектов,
- подготовить к вывозу в загородную зону запасы;
- снижение запасов взрыво- и пожароопасных в-в на объектах

**При готовности ГО «Общая» проводятся мероприятия  
ГО в полном объеме (кроме эвакуационных)**

- выдать всему населению средства инд. защиты;
- подготовка к эвакуации ЛПУ (без прекращения работы)  
развертывание СЭП, пункты посадки и высадки, подготовка транспорта;
- защита имущества, источников воды и др.;
- повышение устойчивости работы объектов.
- эвакуация населения, ЛПУ, проводится после соответствующих распоряжений