

Реформы Петра I

План:

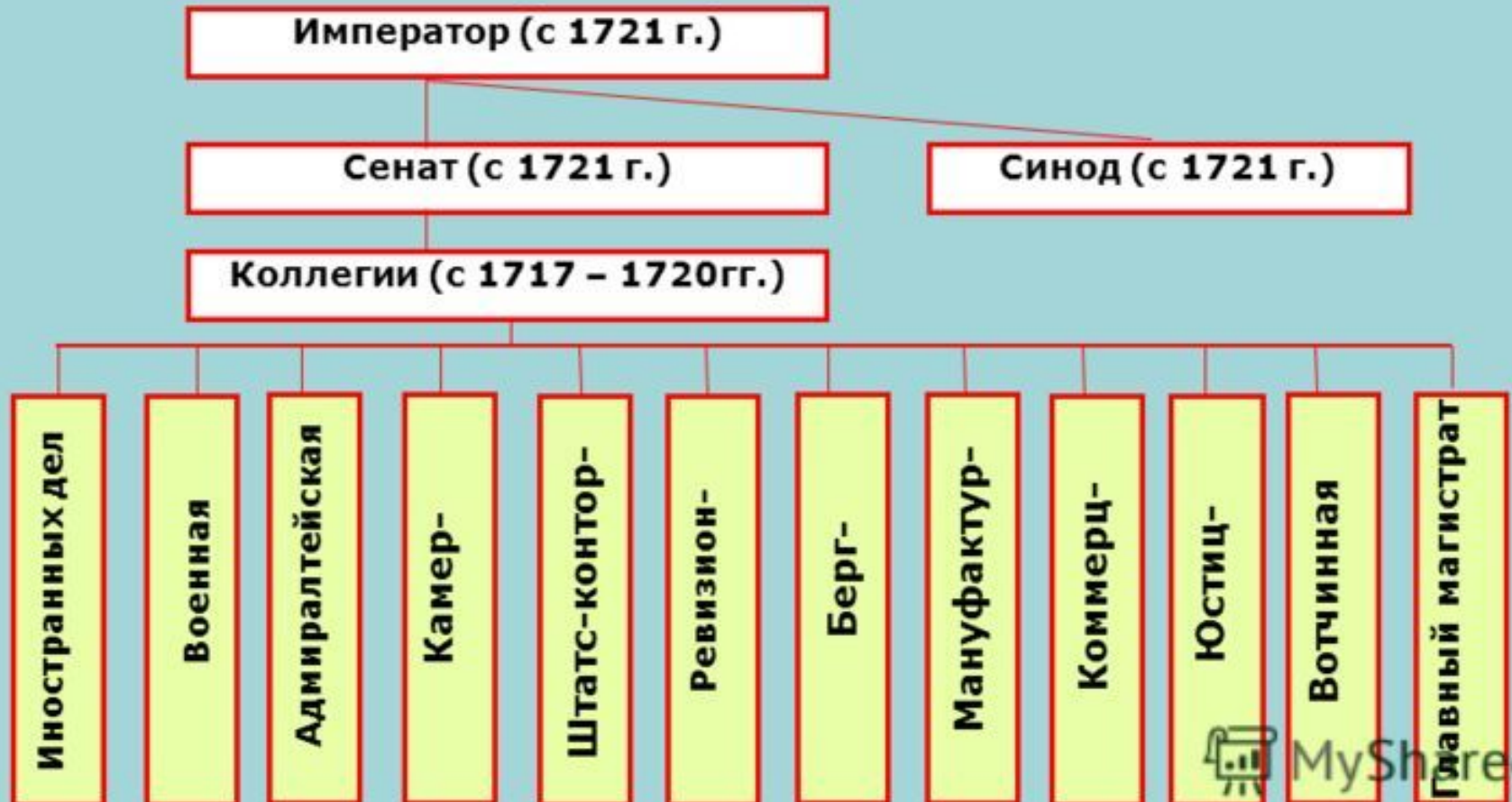
1. Реформа центрального управления
2. Указ о единонаследии
3. Табель о рангах
4. Областная реформа
5. Реформа городского управления
6. Церковная реформа
7. Выступление против реформ. «Дело царевича Алексея»
8. Значение петровских преобразований

Тема 8

Политические реформы Петра I

Государственный аппарат Российской империи при Петре I

Государственный аппарат Российской империи при Петре I



Комментарий:

С первых дней своего царствования Петр стремился к концентрации власти в своих руках. Абсолютная монархия – это последняя форма феодального государства, возникающая в период зарождения капиталистических отношений. Основная ее черта заключается в том, что глава государства является источником законодательной и исполнительной власти. Абсолютизм – форма правления, при которой власть принадлежит монарху.

↓

В 1721 г. Петр I ликвидирует патриаршество и вводит Синод, ставя дела религии под контроль светских чиновников. С 1722 г. надзор за Синодом осуществлял обер – прокурор Синода. Это означало победу светской власти над духовной.

↓

Петр I начинает формировать гибкий централизованный аппарат, который строго контролируется центральными органами власти:

↓

В 1711 г. был создан Сенат – верховный орган управления страной, высший распорядительный орган по судебным, финансовым, военным и зарубежным делам. Члены Сената назначались самодержцем. Для контроля и надзора за исполнением государственных законов и распоряжений в 1722 г. во главе Сената была введена должность генерал – прокурора (назначен П.И. Ягужинский). Он осуществлял контроль за деятельностью всех правительственных учреждений и доносили о злоупотреблениях должностных лиц центрального и местного аппарата.

у
П
о

Реформа центрального управления.

Т
р
е
б
о

Правительствующий сенат
(1711 год)

В

В 1699 году Боярская дума
была заменена царём
Ближней канцелярией,
переименованной в 1708
году щ
в «консилию министров».

Коллегии

Тайная полиция.

Делами о государственных
преступлениях ведал
Преображенский приказ,
а затем Тайная
канцелярия.
Они находились в
ведении самого
императора.

б
о
л
ь
ш
е

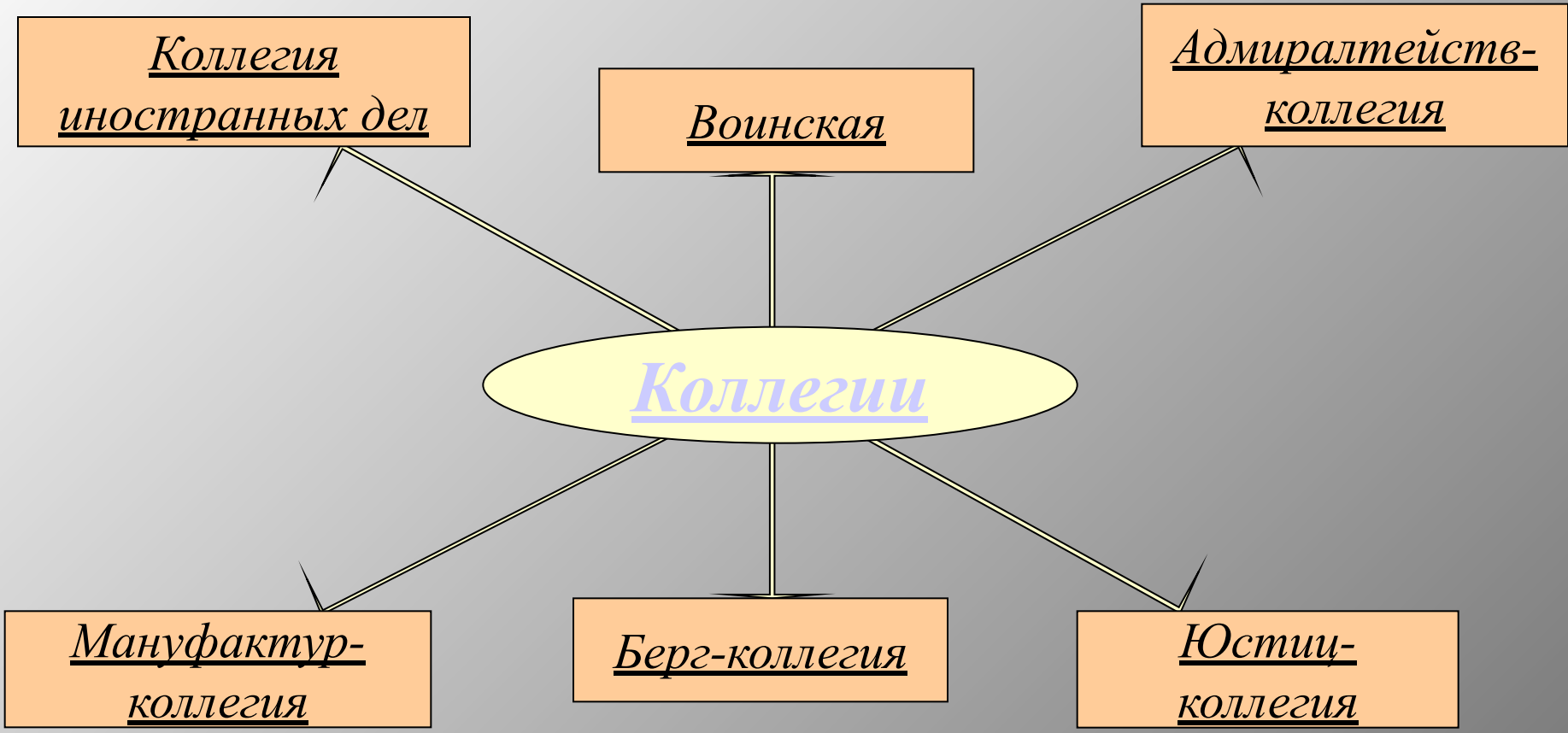


Правительствующий сенат (1711 год).



Над деятельностью Сената так же был установлен контроль: в 1722 году был назначен генерал-прокурор (П. И. Ягужинский), которого называли «оком государевым» в Сенате.







Здание двенадцати коллегий

В 1718 г. взамен приказов были созданы 12 коллегий, которые ведали политическими, промышленными и финансовыми делами. Коллегии отличались от приказов структурой и функциями (президент, вице – президент, советники, ассессоры, секретари) и формировались из представителей дворянства.



Порядок рассмотрения дел в коллегиях был разработан Генеральным регламентом, на основе которого строился весь внутренний распорядок учреждения. В подчинении коллегий находились губернская, провинциальная и уездная администрации.



В целях укрепления власти на местах была произведена реформа системы местного самоуправления.



В 1718 г. страну разделили на восемь губерний: Московскую, Петербургскую, Киевскую, Архангелогородскую, Азовскую, Казанскую, Смоленскую, Сибирскую. Во главе губерний стояли губернаторы, наделенные всей полнотой административно – полицейской и судебной власти.



Губернии делились на провинции, провинции на уезды, во главе которых ставились местные дворяне. В 1719 г. губернии были разделены на 50 провинций.

Был первым лицом в
коллегии,
но он ничего не мог
постановить без
согласия
членов коллегии.

Президент

Замещал президента во время
его отсутствия; обычно же
помогал ему в исполнении его
обязанностей как
председателя коллегии.

Вице-президент

Коллегии
возглавляли

Советники

Для руководства деятельностью коллегий были
изданы Генеральный регламент и
регламенты каждой коллегии.



Н
О
Г
О
А

а
р
а
т
а
в
л

я)
и
и
о
в
ы

Московс
кая

Архангелогор
одская

Смоленс
кая

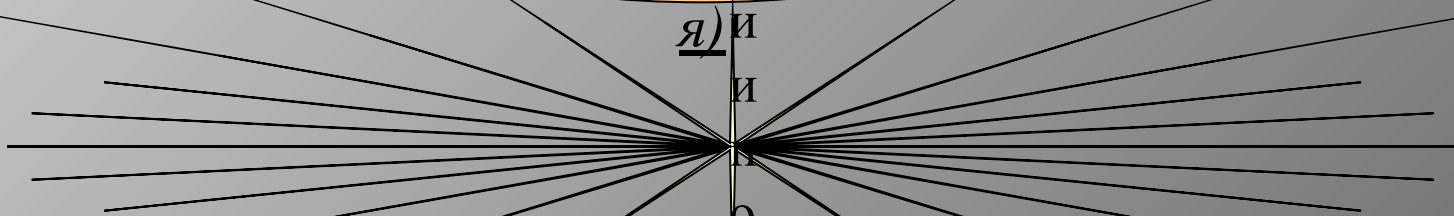
Сибирск
ая

Азовска
я

Казанск
ая

Ингерманландс
кая
(Петербургска

Киевская



Губер-
нии
возглав-
лял
губерна-
тор.

Губернаторы назначались царём.
Они обладали административной,
военной и судебной властью.
Губернии были поделены на
уезды,
а позднее – на провинции.

Для контроля за его действиями была
создана Малороссийская коллегия,
которую возглавлял царский офицер. В 1722 году новые выборы
гетмана были запрещены, а гетман впервые был назначен
царским указом.



Церковная реформа.

С П С
В Р И
Я А Н
Т В О
Е И Д
Й Т
Ш Е
И Л
Й Ь
С
Т
В
У
Ю
Щ
И
Й

В состав этой коллегии вошли
представители высшего
духовенства. Российский
император стал фактическим
главой Русской православной
церкви.



Священники

должны

нести

просвещен-

ческую

миссию

среди

крестьян.

читать проповеди, наставления

учить детей молитвам

воспитывать у них почтение
к царю и церкви.



Указ о
единонаследии (1714
год).

Поместья дворян
оказались приравнены
к боярским вотчинам.

Документ был направлен
на стирание
граней между родовой
и дворянской знатью.

Теперь не
существовало
разницы
между
дворянским и
боярским
землевладение

М.



A historical painting depicting Peter I of Russia on the deck of a ship. He is standing in the center, wearing a military uniform and a hat, surrounded by other figures in period clothing. The scene is set on a ship with masts and rigging visible in the background. The entire image has a red and orange color scheme.

4

февраля

1722

Русский календарь

**Петр I утверждает
Табель о рангах**

Табель о рангах вводила новую классификацию служащего люда.

Все должности выстроены по табели в три параллельных ряда: воинский, штатский и придворный, с разделением каждого на 14 рангов,

Этот учредительный акт реформированного русского чиновничества ставил бюрократическую иерархию, заслуги и выслуги на место аристократической иерархии породы, родословной книги.

В одной из статей, присоединенных к табели, пояснено, что знатность рода сама по себе, без службы, ничего не значит, не создает человеку никакого положения: людям знатной породы никакого положения не дается, пока они государю и отечеству заслуг не покажут "и за оные характера ("чести и чина", по тогдашнему словотолкованию) не получат".

рангах

(1722 год).

Гражданские чины

<u>Класс</u>	
I	Канцлер
II	Действительный Тайный Советник
III	Тайный Советник
IV	Действительный Статский Советник
V	Статский Советник
VI	Коллежский Советник; Военный Советник
VII	Надворный Советник
VIII	Коллежский ассессор
IX	Титулярный советник
X	Коллежский секретарь
XI	Корабельный секретарь
XII	Губернский секретарь
XIII	Провинциальный секретарь; Сенатский регистратор; Синодский регистратор; Кабинетский регистратор
XIV	Коллежский регистратор



МАТРОС

Матрос



ОФИЦЕР

Офицер



Табель о

рангах

(1722 год).

Военные чины

<u>Класс</u>	
I	Генерал-фельдмаршал
II	Генерал от кавалерии, генерал от инфантерии, генерал от артиллерии
III	Генерал-лейтенант
IV	Генерал-майор
V	Бригадир
VI	Полковник
VII	Подполковник
VIII	Майор (до 1884г.)
IX	Капитан, ротмистр (кавалерия)
X	Штабс-капитан, штабс-ротмистр
XI	-
XII	Поручик
XIII	Подпоручик, корнет (кавалерия)
XIV	Прапорщик (с 1884г. только в военное время)



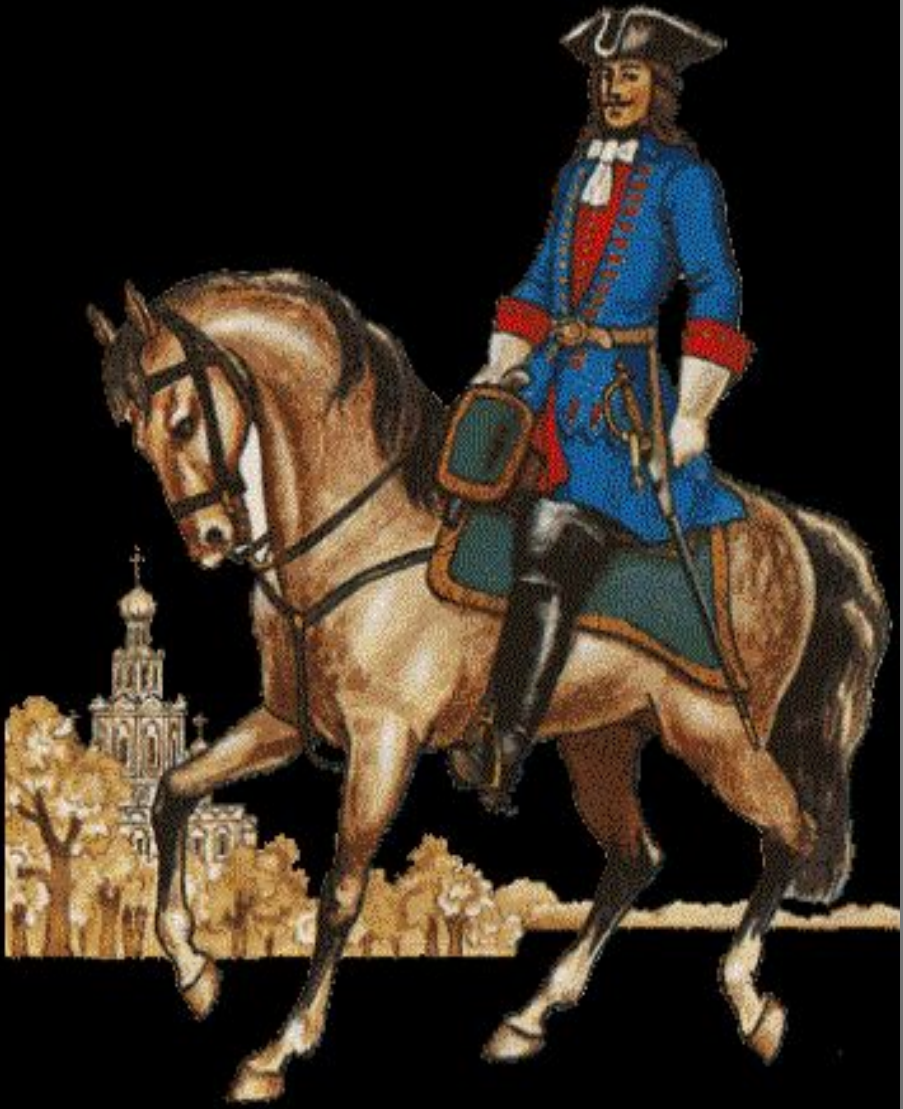
ОФИЦЕР ПЕХОТЫ

1700 - 1725



ДРАГУНСКИЙ ОФИЦЕР

1700 - 1725



Табель о

рангах

(1722 год).

Морские чины

<u>Класс</u>	
I	Генерал-адмирал
II	Адмирал
III	Вице-адмирал
IV	Контр-адмирал
V	Капитан-командор (XVIIIв.)
VI	Капитан 1-го ранга
VII	Капитан 2-го ранга
VIII	Капитан-лейтенант (до 1884г.)
IX	Лейтенант
X	Мичман (с 1884г.)
XI	-
XII	Мичман (до 1884г.)
XIII	Мичман (до 1884г.)
XIV	-



БОМБАРДИР

1719 - 1721



ОФИЦЕР

И СЕРЖАНТ

1722 - 1724



Табель о

рангах

(1722 год).

Придворные чины

<u>Класс</u>	
I	-
II	Обер-камергер; обер-гофмаршал; Обер-шталмейстер; Обер-егермейстер; Обер-гофмейстер; Обер-шенк; Обер-церемониймейстер; Обер-форшнейдер (1856г.);
III	Гофмаршал; Шталмейстер; Егермейстер; Гофмейстер;
IV	Камергер
V	Церемониймейстер (с 1884г.)
VI	Камер-фурьер (до 1884г.)
VII	Камер-фурьер (до 1884г.)
VIII	-
IX	Камер-юнкер
X	-
XI	-
XII	-
XIII	-
XIV	-



Выступление против реформ.

«Дело царевича Алексея»

Реформы вызывали неприятие у многих, главным образом у патриархальной аристократии.

Недовольные реформами нуждались в лидере. Таковым оказался сын Петра I царевич Алексей.

Расхождения между отцом и сыном становились всё более очевидными. В 1716 году Алексей бежал в Австрию, но был возвращён П. А. Толстым. Царевич предстал перед судом.

Под пытками Алексей признался в заговоре против отца и был приговорён к смертной казни, однако он умер в тюрьме.





Николай Ге «Пётр I допрашивает царевича Алексея Петровича в Петергофе»

Значение петровских преобразований.

Церковь

окончательно
превратилась в один
из
государственных
инструментов.

Усовершенствовал
и
систему местного
управления.

Реформы значительно
укрепили Российское
государство,
поставили
его в ряд великих
европейских держав.

Изменили пережитки
местничества, стерев
границы
и в экономическом, и в
служебном положении
боярства и дворянства.