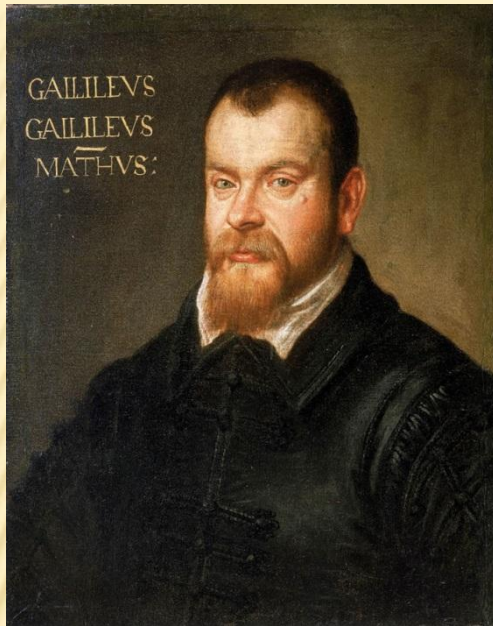


# МИФОПОЭТИЧЕСКОЕ ПРОСТРАНСТВО

---

(ПО ВЛАДИМИРУ НИКОЛАЕВИЧУ ТОПОРОВУ)

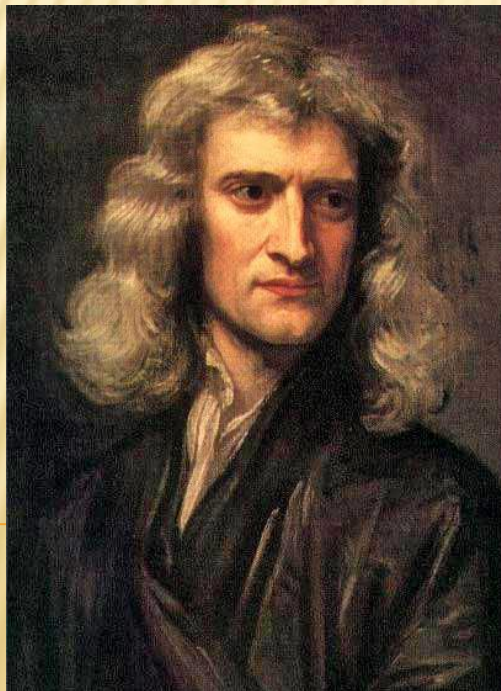




**Пространство – важнейший элемент мифопоэтической модели мира.**

Современные представления о пространстве сложились под воздействием научных взглядов, особенно после **Галилея** (1564-1642) и **Ньютона** (1643-1727)

**По современным представлениям, пространство рационализированное, геометризированное, непрерывное, гомогенное, бесконечно делимое, равное самому себе в каждой части.**



*Д.Тинторетто. Портрет Галилео Галилея. 1607  
Г.Кнеллер. Портрет И.Ньютона. 1689*



**В мифопоэтической модели мира такого пространства не существует. Более того, не было и слова для обозначения пространства.**

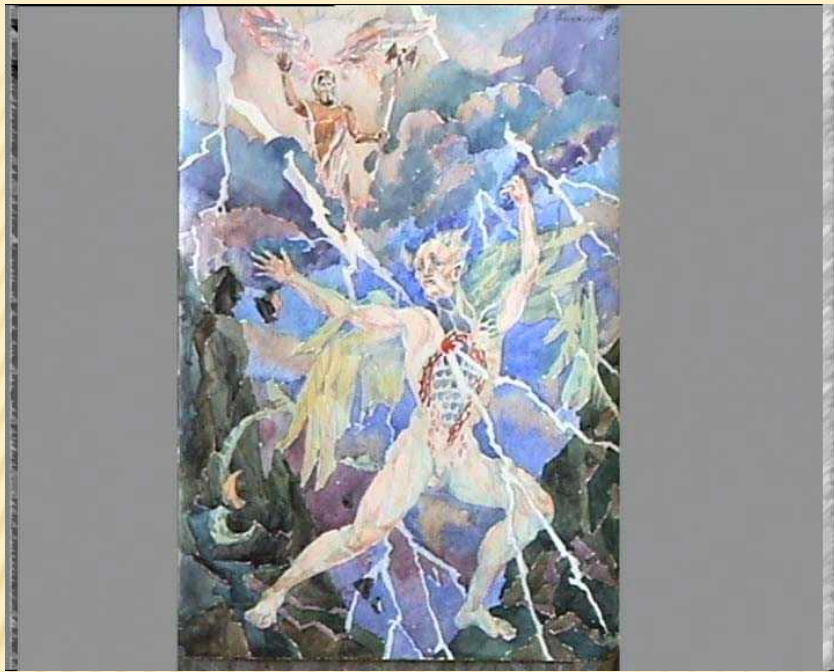
**В архаичной модели мира *пространство оживотворено, одухотворено, качественно разнородно.***

**Мифопоэтическое пространство не является идеальным, абстрактным, пустым, оно не предшествует вещам, которые его заполняют, а наоборот – конституируется ими.**

**Пространство всегда заполнено, всегда вещно, вне вещей оно не существует.**







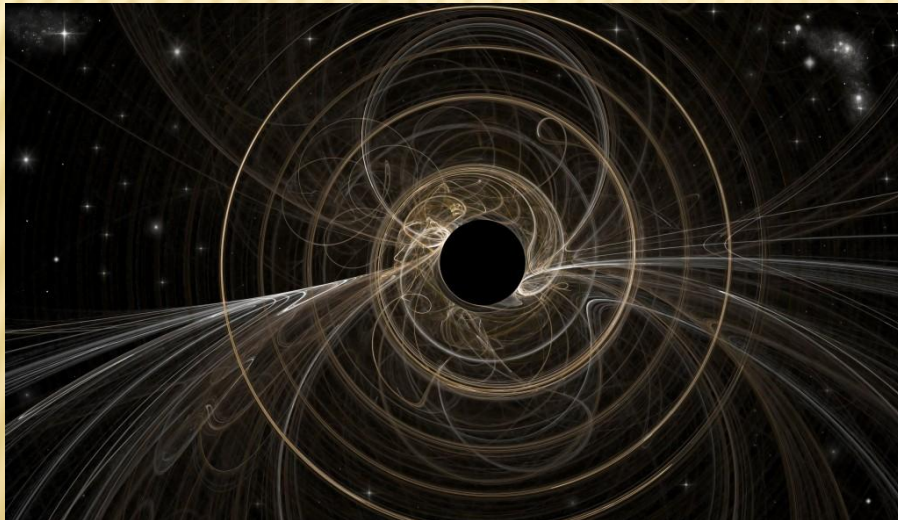
Мифопоэтическое  
**пространство**  
противостоит  
**не-пространству.**

Его воплощением  
является

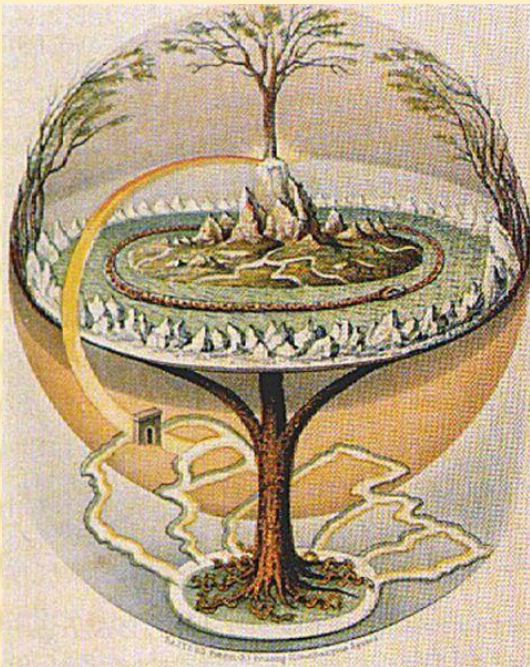
**хаос до начала творения.**

В условиях уже  
наличествующего  
творения складывается  
оппозиция:

**пространство в космосе**  
**(в центре) –**  
**не-пространство в хаосе**  
**(на периферии).**







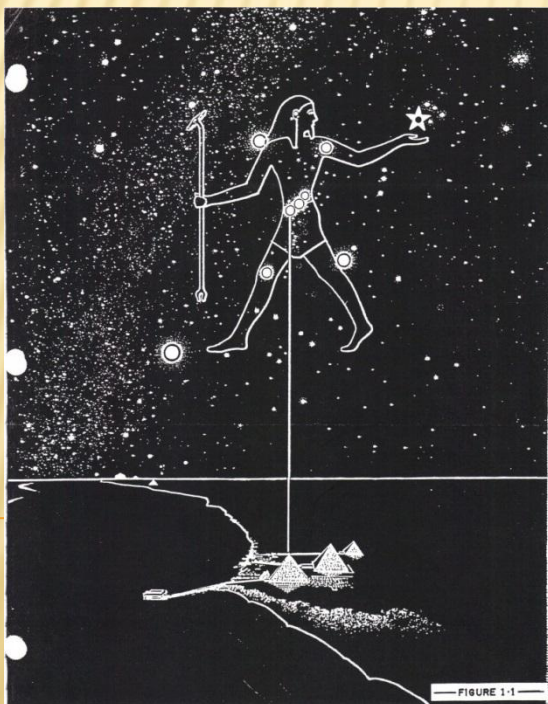
Мифопоэтическое  
*пространство не разделено с  
мифопоэтическим временем.*

Любое полноценное описание  
пространства предполагает  
определение его не просто  
здесь, а обязательно *здесь-  
теперь.*

Пространство и время образуют  
неразрывное единство –  
*хронотоп (время-  
пространство).*

Это подтверждается и на  
языковом уровне.

Классический образец –  
лат. *orbis* – *окружность, круг*  
и – *земной круг, мир, земля.*







Важнейшее свойство пространства – его **отдельность, отдели́нность от не-пространства.**

**Пространство возникает:**

- через **отделение** его от чего-то;
- через **выделение** его из хаоса;
- через **развёртывание, распространение его вовне.**

Это развёртывание происходит **по отношению к некоему центру**, той точке, через которую как бы проходит ось разворота.

Очень показательно в этом смысле **русское обозначение – пространство.** Его внутренняя форма – **pro-stor** – апеллирует к таким смыслам, как **вперёд, вширь, вовне**, а от них – к смыслам **открытость, воля.**

Понятие пространства обладает **исключительной семантической ёмкостью** и мифопоэтической выразительностью.







Мифопоэтическая вселенная – не просто широкое, свободное пространство, но это и **организованное, расчленённое пространство.**

Оно состоит из частей и, следовательно, **предполагает две противоположные** по смыслу операции – **анализ и синтез.**

Пространство описывается и как **-гармоническое равновесие соподчинённых частей,** которое имеет **эстетическую ценность,**

- и как **то, что измеряется.** Эти измерения пространства во многих традициях получили исключительное развитие и дали начало разветвлённой **нумерологии** (вера в связь между числами и живыми существами и их сознанием) и **геометрии,** отчасти – **астрономии.**

Эти знания постепенно десакрализировались.





Все объекты, заполняющие пространство и конституирующие его, выстраивают в пределах общего пространства некое ***семантическое пространство*** определённой структуры.

Происходит ***семантическое обживание пространства.***

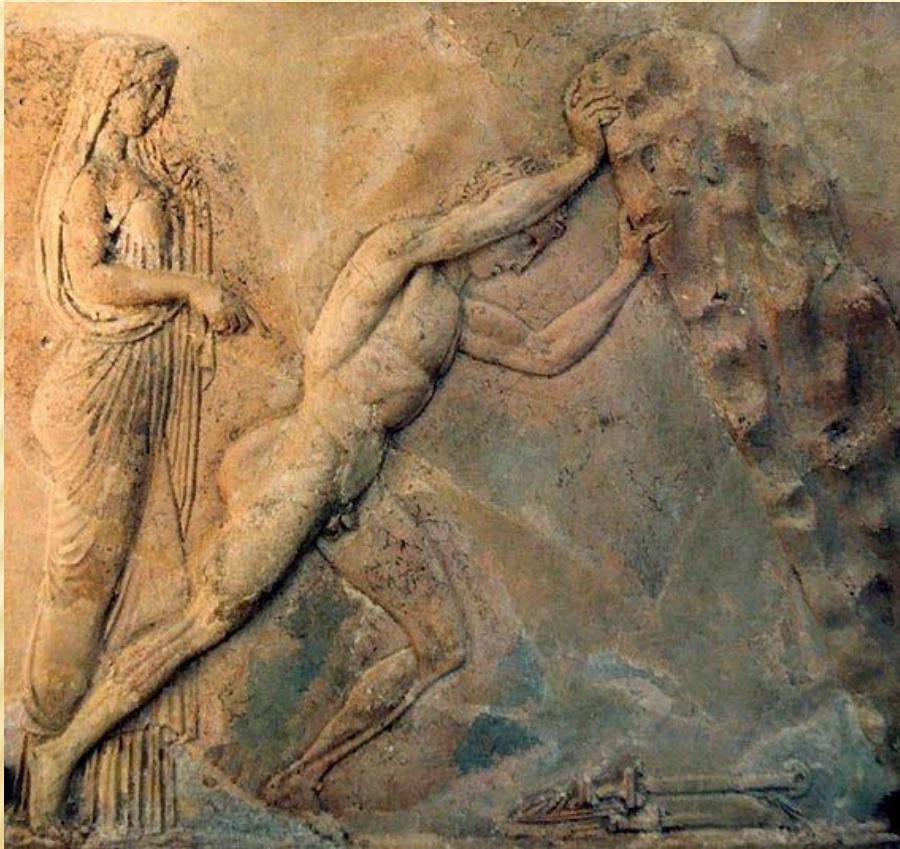
***Центр*** всего сакрального пространства отмечается ***алтарём, храмом, крестом, мировым деревом, мировой осью, пупом земли, камнем, горой, высшим персонифицированной сакральной ценностью.***

***К центру ведет путь.***





# ПУТЬ



- в мифопоэтической и религиозной модели мира **образ связи между двумя отмеченными точками пространства.**

**Постоянное и необъемлемое свойство пути – его *трудность*.**

Путь строится по линии всё возрастающих трудностей и опасностей, поэтому **преодоление пути – *подвиг, подвижничество*.**

---





**Начало пути для богов** – *небо, гора, вершина мирового древа, дворец, святилище храма*

**Начало пути для героя** – *дом.*

Начало пути обычно не описывается, иногда вообще не упоминается.

**Конец пути** – *цель движения.*

Там находятся **сакральные ценности** или то **препятствие**, которое закрывает доступ к этим ценностям.

**Начало и конец пути не закреплены в реальном пространстве.**

Сам путь соединяет их и нейтрализует противопоставления

*свой – чужой*

*внутренний – внешний*

*близкий – далёкий*

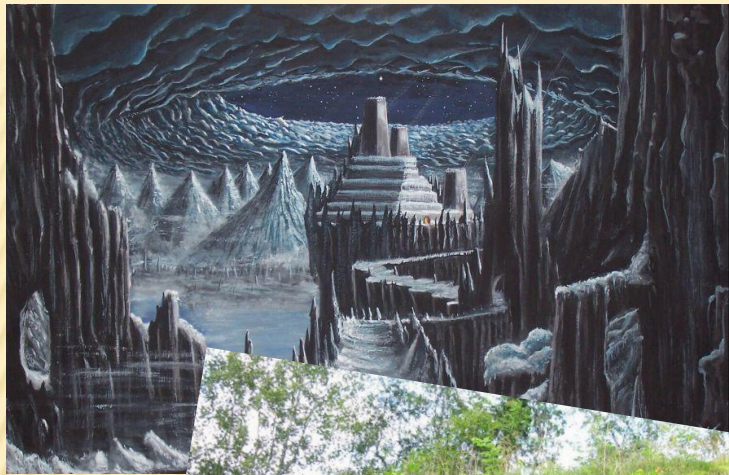
*видимый – невидимый*

*сакральный – профанный.*





Начало и конец пути  
отличаются **предметно:**  
**-названием** (дом, храм, иное  
царство)  
**-изменением статуса**  
**персонажа**, который  
достиг конца пути  
(часто меняется даже облик  
персонажа).







**Путь в нижний мир – в царство смерти.**

Туда отправляются с целью

- **приобрести некий избыток** (живую воду, которая даёт юность или вечную жизнь)

- **для компенсации утраченного** (вернуть жизнь умершему).

Пути вниз противостоит **путь вверх – на небо.**

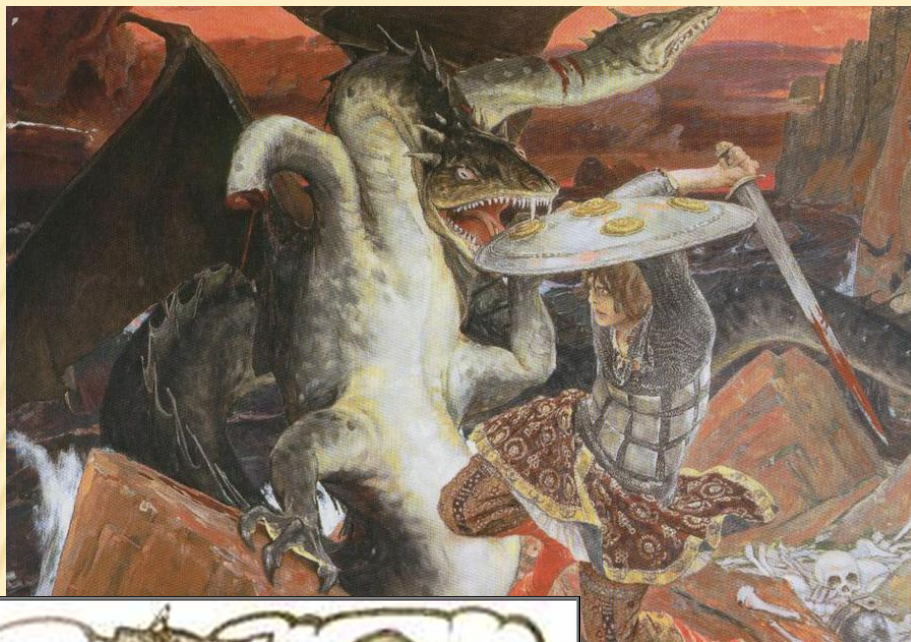
**Путь по горизонтали** совершают герои.

**Путь по вертикали** совершают мифопоэтические персонажи **исключительных качеств.**

Обычный персонаж проделывает вертикальный путь лишь фигурально – «путешествует» его душа.







**В горизонтальном пути различают 2 вида:**

- **путь к сакральному центру**, когда высшее благо обретается постепенным к нему приближением: *своя страна → город → его центр → храм → алтарь → жертва*;
- **путь к чужой и страшной периферии**, которая мешает соединению с сакральным центром или уменьшает его сакральность.

Сакральные ценности в этом случае **добываются сразу, в сложной борьбе**, в поединке со злом.



**Образ пути – динамический, он связан с максимальным риском для жизни.**

В мифопоэтическом сознании значимо то, что связано с предельным усилием, с ситуацией **или-или**, в которой происходит **становление человека как героя или как божества**.

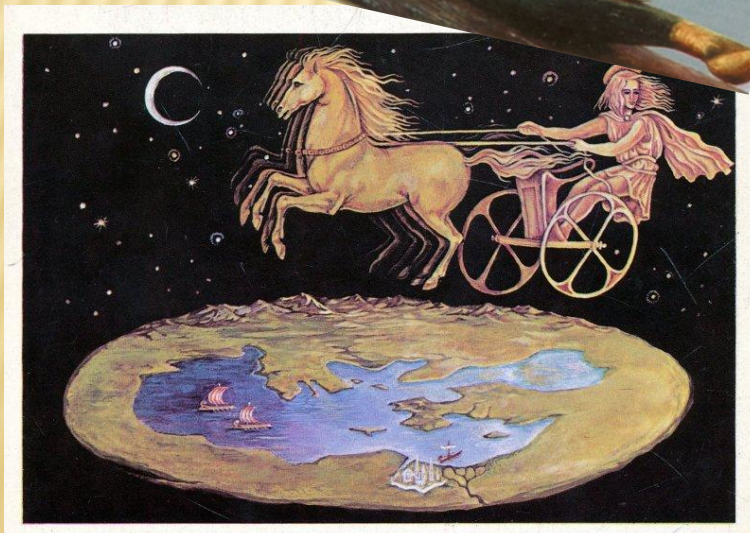
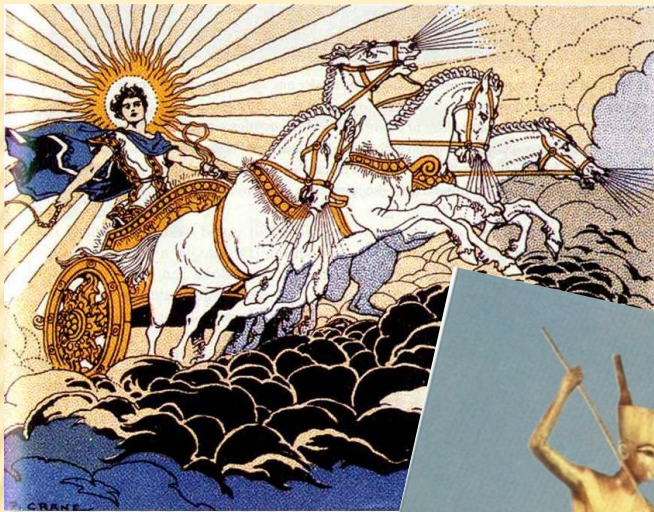
Такой путь полон **неопределённостей – развилка дорог, перекрёсток**, которые сулят опасности.

Путь полон **неожиданных препятствий** – **огненная река, дракон, змей, хищный зверь, злой дух, разбойник, демон и т.п.**, которые ставят под угрозу саму реальность пути.

В этой ситуации весь путь как бы сжимается в ничтожный по протяжённости, но **важнейший по значению участок – мост**. Переправа через него требует от героя смелости, хитрости и изобретательности.







**Путь – важнейший пространственно-временной классификатор.**

В более узком смысле – это **модель «специализации» времени.**

Воплощением этой специализирующей время функции пути является широко распространённая мифология **пути солнца** или соответствующего солнечного божества (его **коней, колесницы, ладьи** и т.п.).

Этот путь совершается в течение суточного или **годового цикла.**

Таким образом, **истоки пути – круг.**





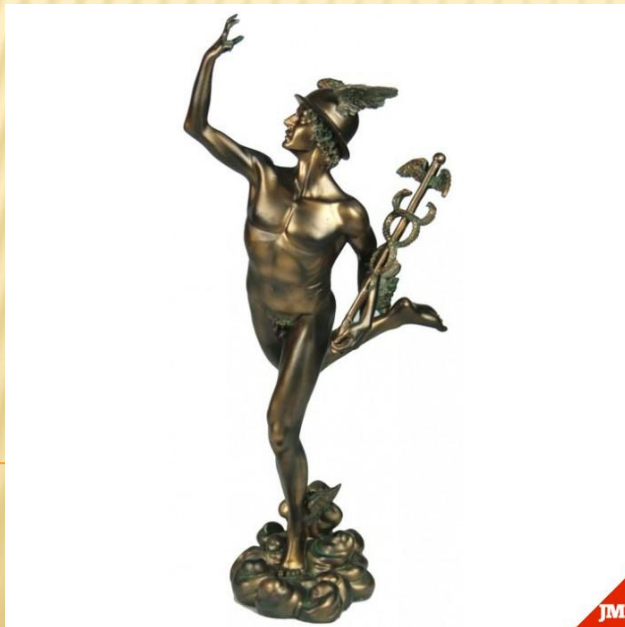
**Образ земного пути** и его божества, покровителя дорог и путешествий, получает особо рельефное **воплощение** в фигуре **Гермеса (Меркурия)**.

Образом **небесного пути** может быть и реальный путь, часто – **круговой**.

**Круговой путь** проделывается  
- в специальных **ритуалах освоения нового пространства** и в **выборе места для поселения**;

- в ритуальном **обходе святилища, храма** (например, обряд обведения жениха и невесты вокруг некоего символа).

Выделяют функцию **открывателя путей**, из которой впоследствии развиваются функции **ведущего жреца** и **ведущего военачальника**.







**Особые виды пути:- *путь бесконечный*, безблагодатный, путь как *образ вечности* (Агасфер – Вечный Жид)**

Иудей-ремесленник, мимо дома которого вели на распятие Иисуса Христа, несшего Свой Крест, отказал Иисусу и оттолкнул его, когда тот попросил позволения прислониться к стене его дома, чтобы отдохнуть, и за это был осуждён на скитание по земле до Второго пришествия и вечное презрение со стороны людей. Агасфер сказал: Иди, что медлишь?

Иисус ответил: Я пойду, но и ты пойдешь и будешь Меня ждать.

***Внизу:***

Г.Доре. Вечный жид

М.Шагал. Вечный жид





- путь, нарочито  
затруднённый –  
лабиринт (Тесей и  
Ариадна)







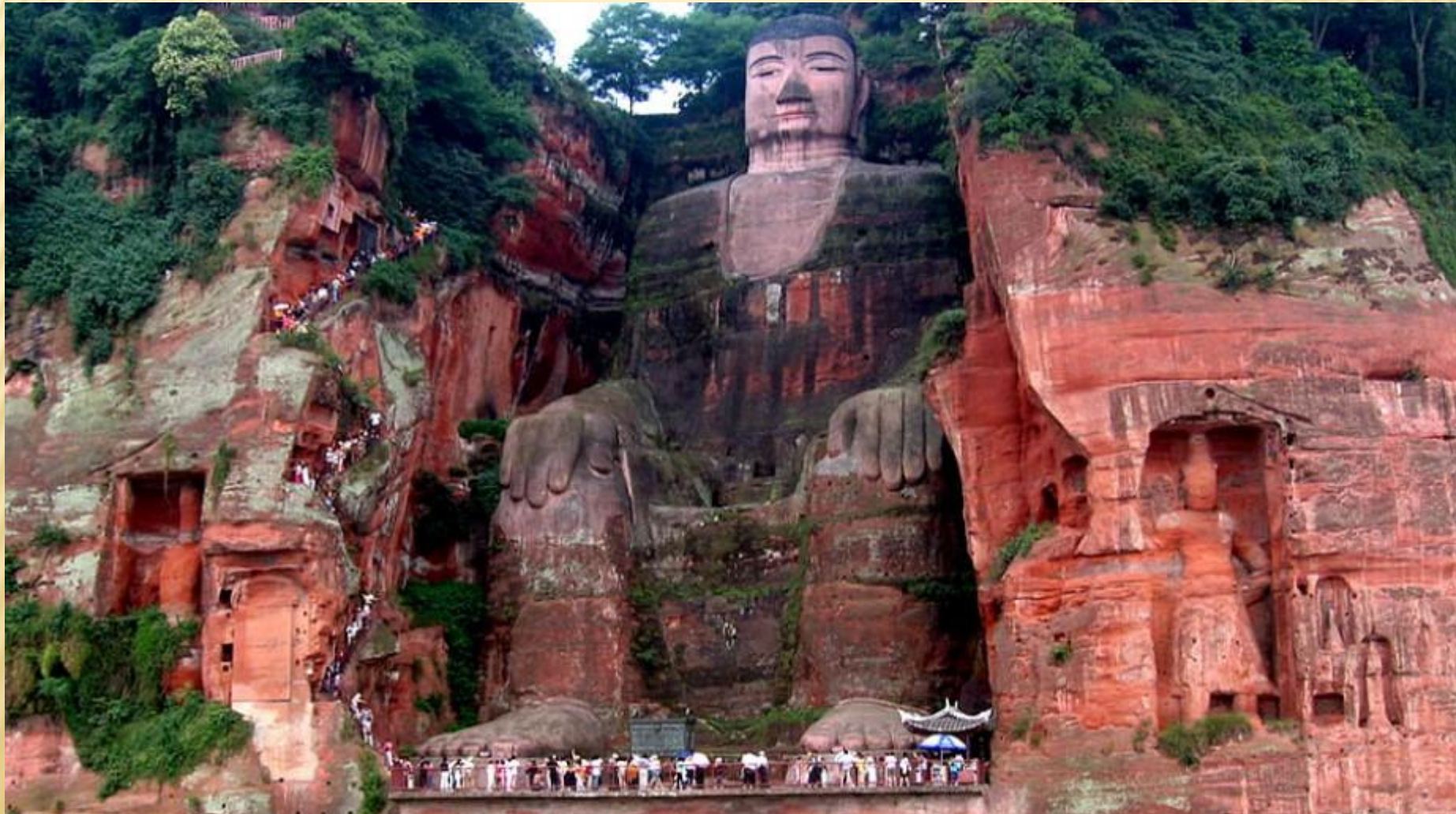
- **трудный путь, связанный с искуплением** (крестный путь Христа)



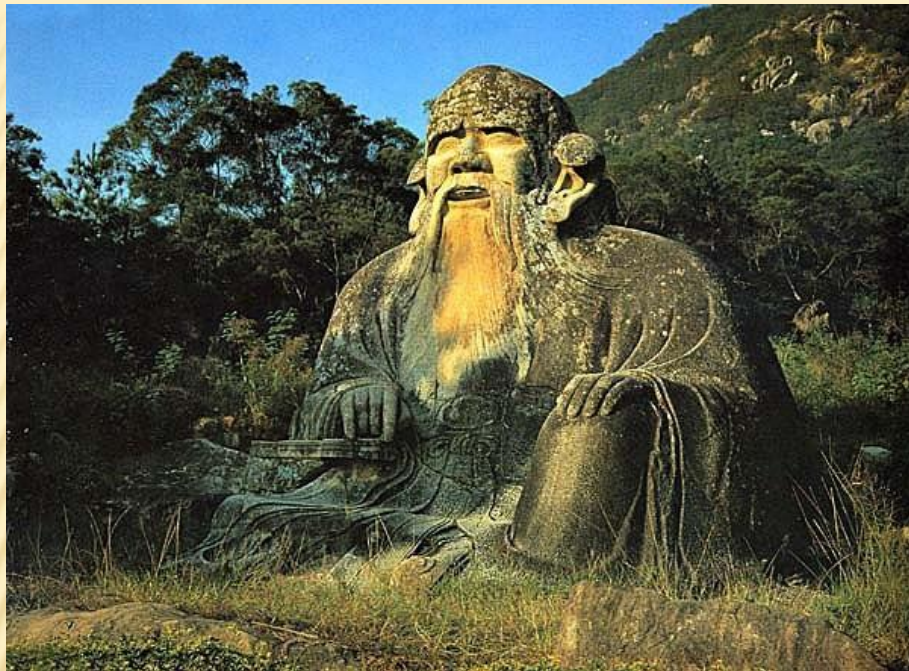


Путь может выступать и *метафорически* – как обозначение линии поведения. Это понимается *нравственно, духовно*, это некие свод правил, закон, учение.

*Будда* называет своё учение *срединным путём*. Этот срединный путь в плане практического поведения противостоит и крайнему аскетизму, и гедонизму.







Путём является и учение о **Дао**, которое развито **Лао-цзы** и освоено **конфуцианством**

Во всех древнекитайских трактатах учение о **пути как об учении** играет исключительно важную роль.





В *Библии* тоже говорится о *пути Господа*, о *пути Завета*, жизни, мудрости, правды, милости, праведности и т.п.

Кроме того, в Библии идёт речь о *пути зла, греха, лжи, беззакония*.

Противопоставление *прямого и кривого* пути характерно и для древнеиранской традиции.

В русской фольклорно-мифологической традиции – *Правда и Кривда*.







Наряду с **универсальными чертами** в мифопоэтических традициях можно увидеть различия, связанные с **особенностями жизни людей**.

Французский археолог и этнограф **А.Леруа-Гуран:**

для **бродячего охотника** пространство — это путь, **трасса его кочёвок**.

Кочевник воспринимает пространство динамически, он через него двигается. Для таких народов пространство имеет **линейную и динамическую форму**.

Это особенно отражается в мифах о культурных героях. Они совершают свои подвиги на пути своих странствий.

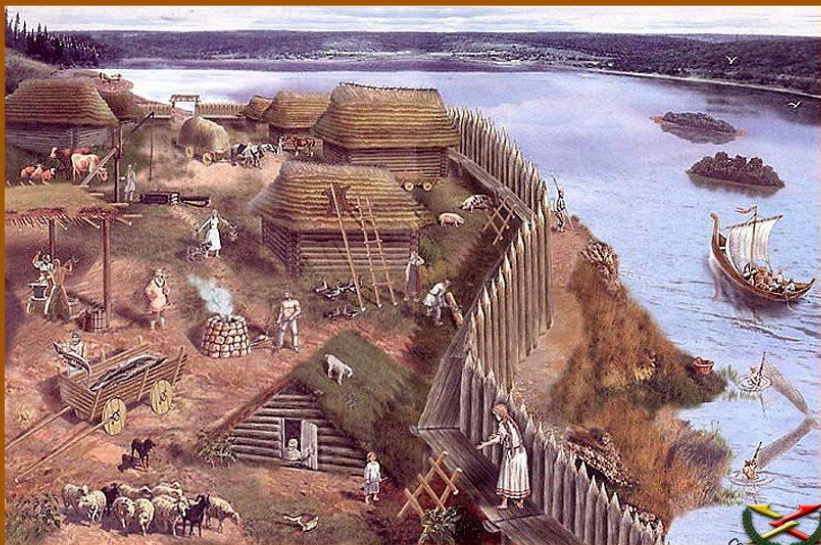




**Земледельческие народы и народы  
городской культуры**

воспринимают пространство  
иначе, в виде **серии  
концентрических кругов**,  
которые расходятся **от  
сакрального центра** и  
затухают, приближаясь к  
границам неведомого.

Форма пространства, таким  
образом, – **статическая** или  
**радиальная**.







Путь в горизонтальном пространстве стал той осью, на которой создавались различные эпические формы народной словесности, прежде всего – сказка.

В сказке герой отправляется на **периферию** пространства, которая отличается особой опасностью, там концентрируются злые силы.

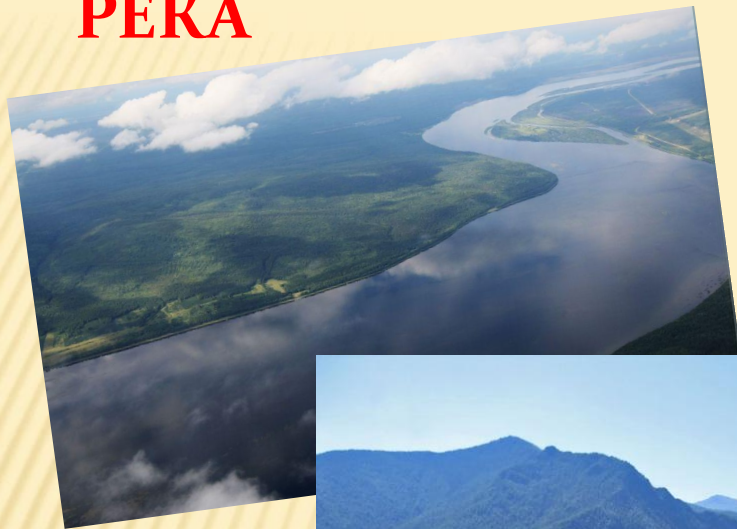
Более того, место, к которому приезжает сказочный герой, часто находится **вне пространства**, в том остатке не-пространства, хаоса, где решается и судьба героя, и самого этого места.

**Победа героя обозначает освоение (о-своение) пространства**, приобщение его к космизированному, организованному, культурному пространству.





# РЕКА



**Река** — **важный**  
**мифопоэтический**  
**символ,** **элемент**  
**сакральной топографии,**  
**некий стержень**  
**вселенной, мировой путь,**  
**пронизывающий**  
**верхний, средний и**  
**нижний миры,**  
**космическая река.**

Образ реки особенно  
распространён в  
мифологиях **шаманского**  
**типа,** там это — **родовая**  
**река,** её составной  
частью является  
**реальная река** данного  
региона.





**Вариант космической реки – море или озеро**, которые якобы находятся в центре вселенной.

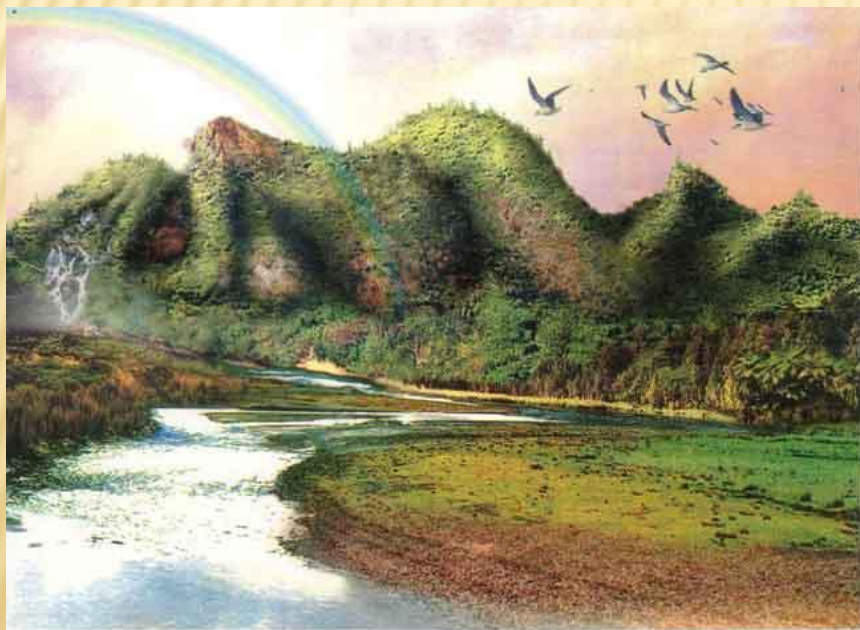
Из него вытекают **главные реки**.

Иногда **из середины озера растёт мировое дерево**, из него текут реки (две или четыре), они делают по семь меандров и возвращаются обратно, озеро находится на высокой горе, и реки – низвергаются.

Склоны, по которым они низвергаются, имеют облик слона, быка, лошади, льва

Таким образом, **реки задают структуру пространству и служат классификаторами:**

их воды содержат элементы, из которых состоят склоны (золотой, голубой, красный, серебряный песок и др.).

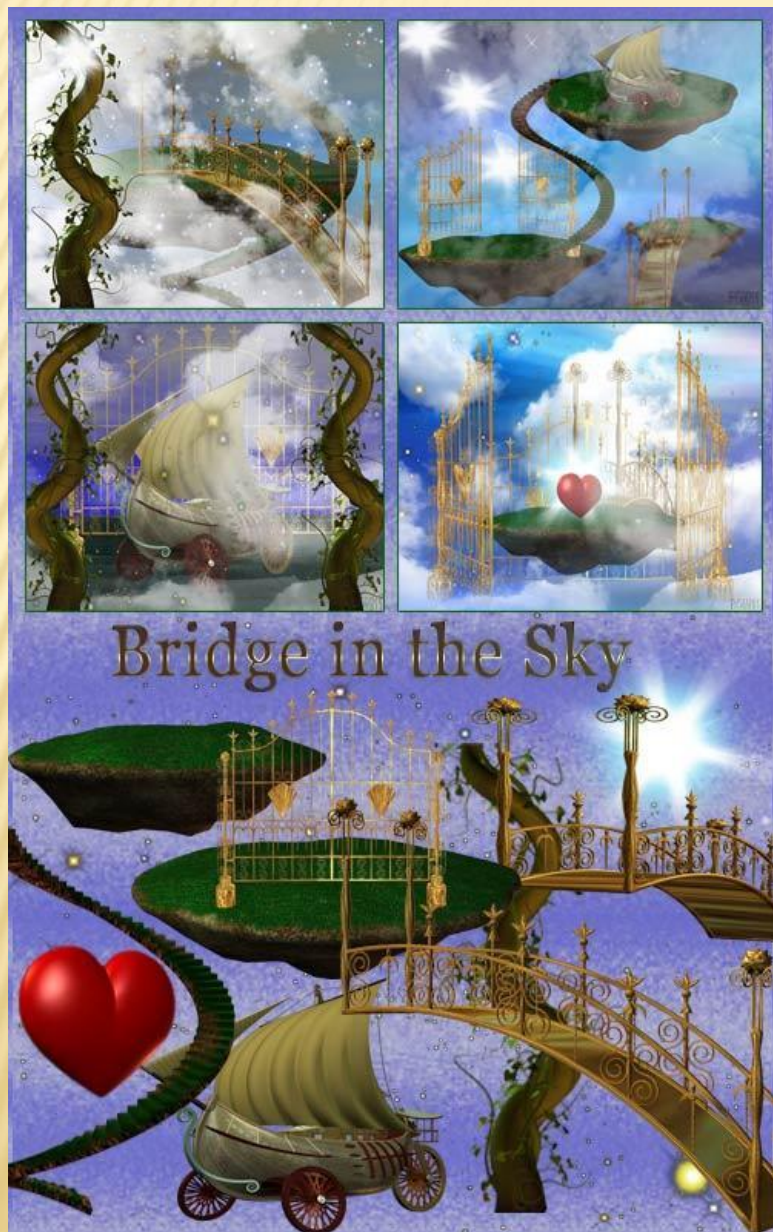


*Меандр – (от названия извилистой реки в Малой Азии) – тип орнамента, линия, ломаная под прямым углом*





# МОСТ



**Мост – образ связи между двумя точками сакрального пространства;** изофункционален пути, вернее – наиболее сложной его части; импровизация ещё неизвестного, не гарантированного пути.

**Мост строится на глазах путника, в самый актуальный момент путешествия, на *самом опасном месте*, где путь прерван, где угроза со стороны злых сил наиболее очевидна.**

**В этом отношении мост подобен перекрёстку, развилке дорог.**





Очень развит *мотив чудовища*, дикого зверя, злого духа, дурного человека *у входа на мост*.

В связи с этим сложился обычай *отмечать начало и конец моста украшением*, шестом, символическим знаком, зооморфным образом типа сторожевых псов, львов, грифонов и т.п.

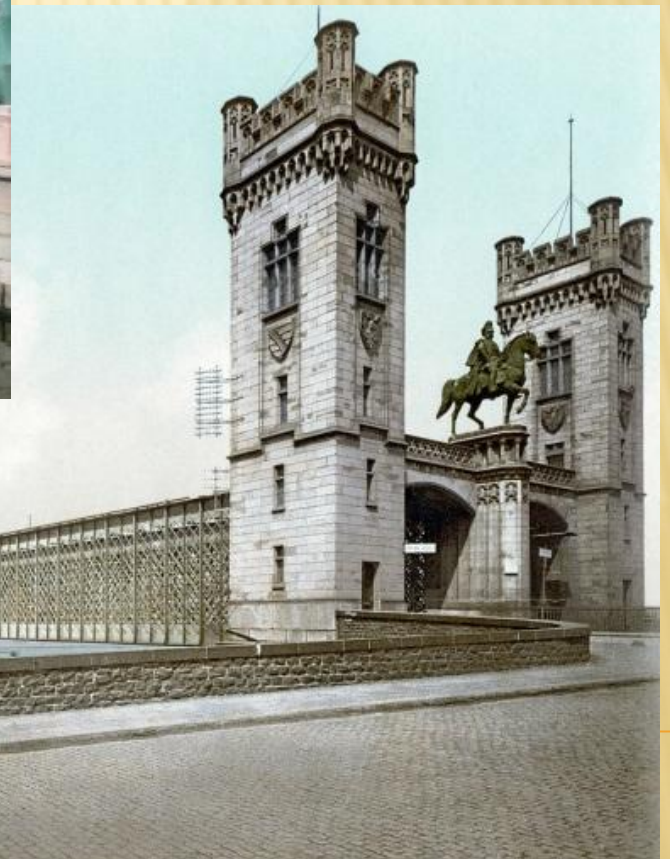




# БАНКОВСКИЙ МОСТ

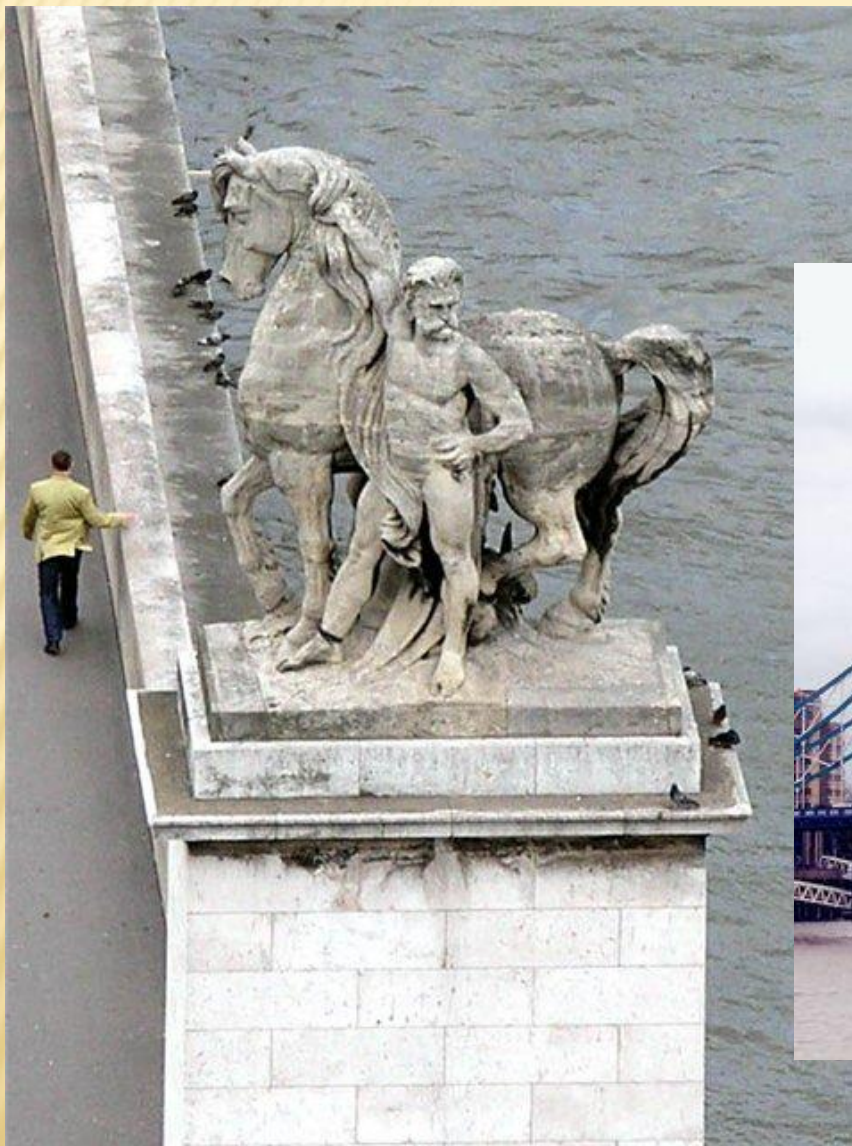


# СОБОРНЫЙ МОСТ КЕЛЬН ГЕРМАНИЯ





**ПАРИЖ**

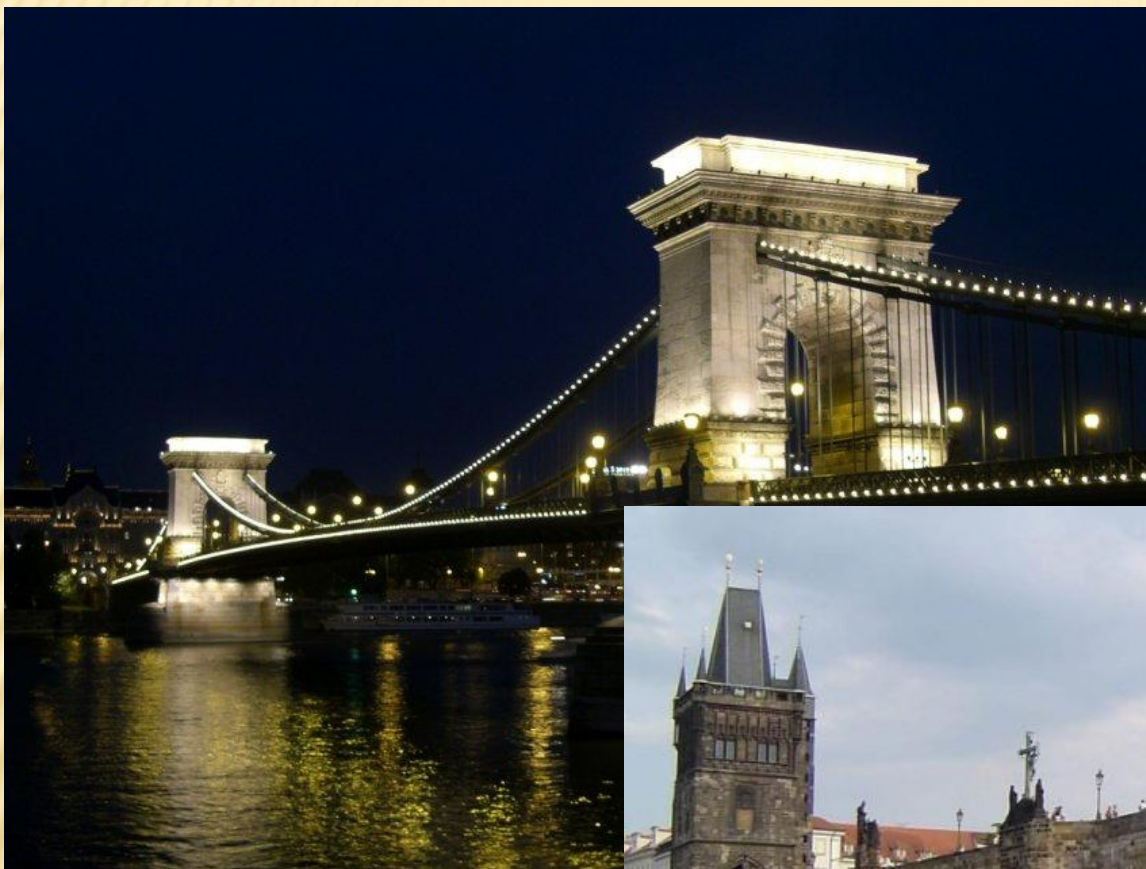


**ЛОНДОН. ТАУЭР**





# БУДАПЕШТ



# ПРАГА. КАРЛОВ МОСТ





# АНИЧКОВ МОСТ

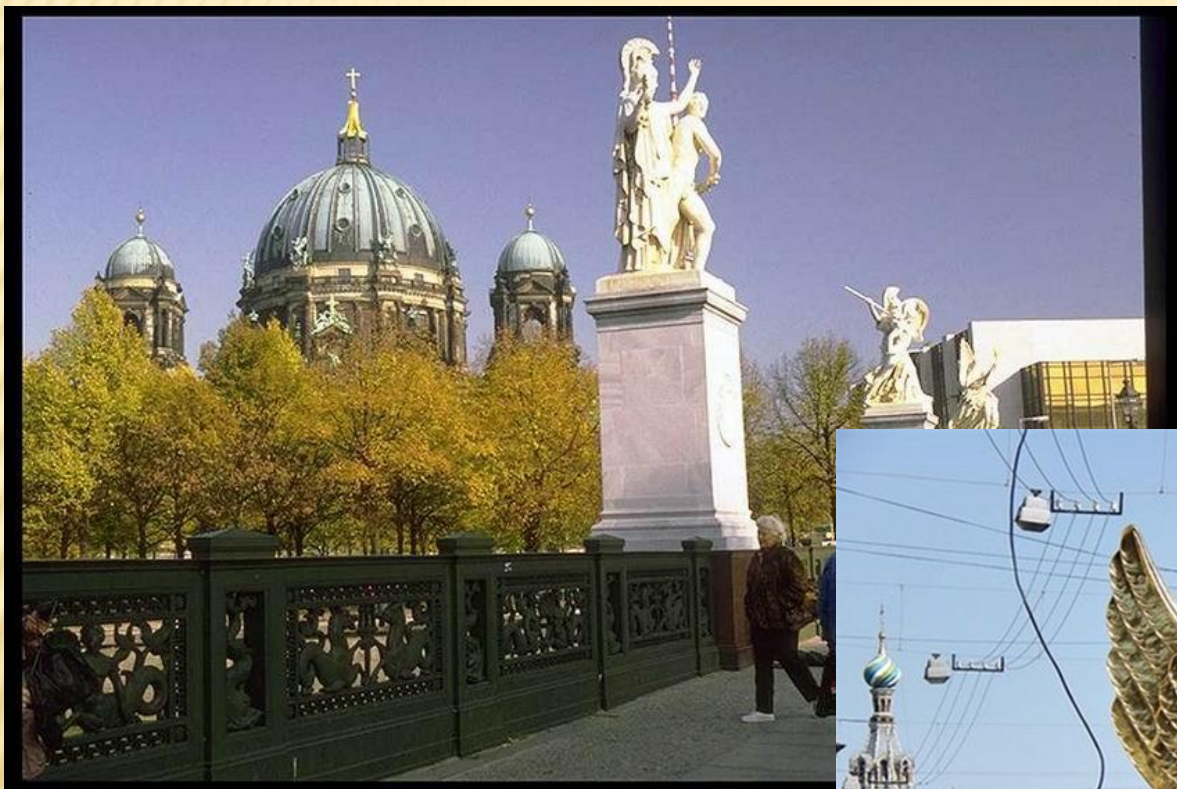


# ЛЪВИНЫЙ МОСТ





# БЕРЛИН



# БАНКОВСКИЙ МОСТ





# ДВОРЦОВЫЙ



# ЕГИПЕТСКИЙ







**Постройка моста**  
сопровождалась **особым ритуалом.**

Строители моста – **мостовщики**, образуют особую группу . Она не только профессиональная. Это и **конфессиональной, жреческий корпус.**

В архаичной славянской традиции есть **мотив мощения мостов.** Его **цель: максимальное благо** – богатство, потомство, скот, безопасность.

Тексты об этом входили в состав **колядок** и исполнялись на рубеже старого и нового года.

Т.е. **наведение моста открывает путь из старого пространства и времени к новому**, из одного цикла в другой, как бы из одной жизни в другую .





По мосту *первым* проходит герой,  
победитель чудовища.

Мост бывает *золотым,*  
*стеклянным, яворовым* (явор –  
белый клен, в Малороссии –  
немецкий клён, в Шотландии –  
платан; иногда – кавказская  
чинара).

В качестве моста на небо часто  
используется *радуга*.

*Мост в нижний мир* охраняется  
стражем, иногда зооморфным. Он  
за определённую мзду пропускает  
умерших. Иногда требуется  
решить загадку или пройти  
через какое-либо препятствие.







<http://www.liveinternet.ru/users/ketevan/>



CLASHOT





# ЛЕСТНИЦА

мифопоэтический образ связи верха и низа, разных космических зон.

Лестница в своём завершённом виде *пересекает три космические зоны.*

Образ лестницы чаще всего возникает в *критической ситуации*, когда есть угроза распада космически организованного мира.

Лестница выступает как *шкала, которая задаёт размеры вселенной по вертикали*





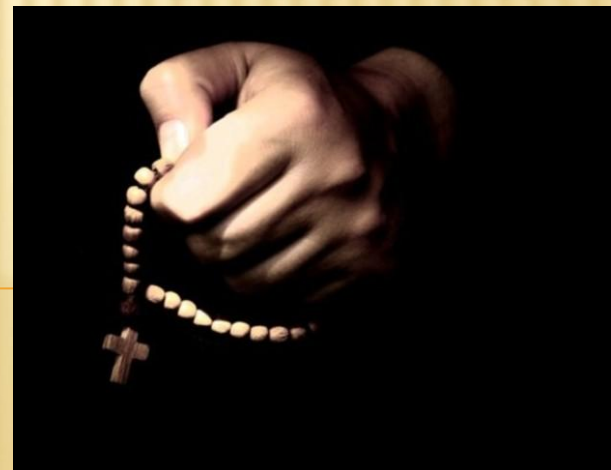


**Лестница, которая ведёт вниз**, часто проходит через **яму** или **колодец**. Движение по ней связано с риском, она **неустойчива**.

Образ **духовной лестницы**. В этом случае лестница – это **средство сублимации духа**. Этому образу сопутствует мотив **перебирания чётки**, так как **чётки** – это эквивалент духовной лестницы.

Одно из русских названий чётки – **лестовка** (от **лествица** – **лестница**).

**В христианской традиции** лестница – это **символ распятия**, схождения с креста







## ***Символика лестницы***

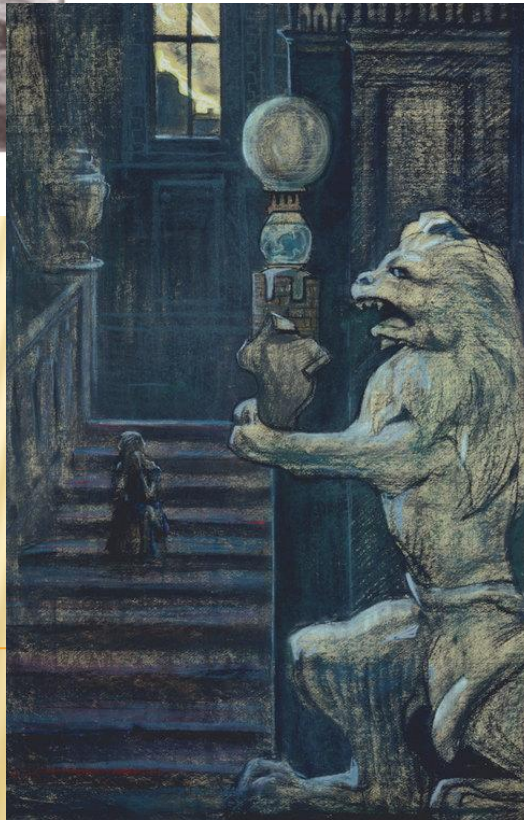
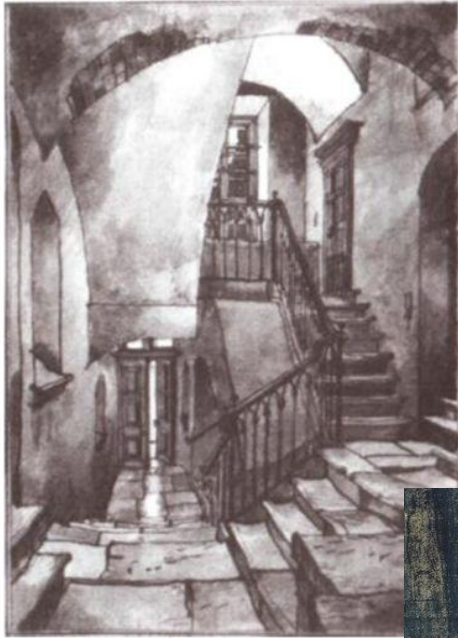
основана на представлении о том, ***что восхождение – это благо, а нисхождение – несчастье.***

С лестницей связывают

- счастливую судьбу, знание, святость, добродетель, богатство, божье царство, рай совершенство, стремление;
- деградацию, опасность, несчастье, болезнь.

***Лестница входит в геральдическую систему: лестница, ведущая вверх, символизирует *храбрость.****





Образ лестницы  
символически  
используется в  
литературе.

**Она символизирует**  
переход от жилища к  
улице,  
от центра к периферии,  
от внутреннего к  
внешнему.

Это средоточие  
**неопределённости,**  
**случайности, страха.**

Лестница может выполнять  
**и композиционную**  
**задачу:** она может быть  
преддверием  
кульминации,  
решающего поворота (Ф.  
М. Достоевский).



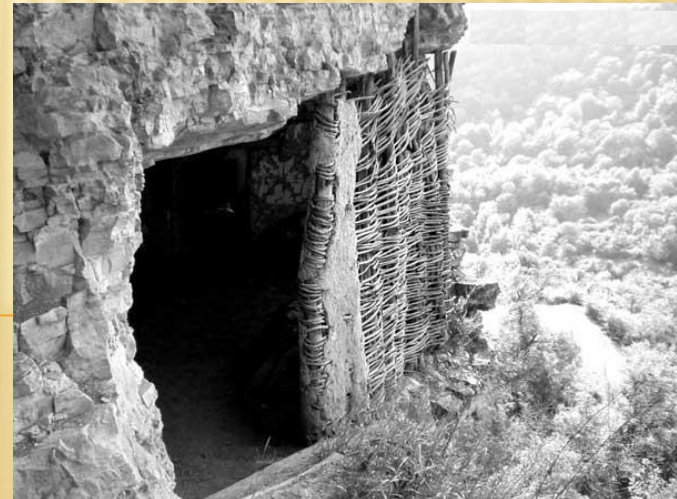
# ПЕЩЕРА

– нечто *внутреннее и укрытое*

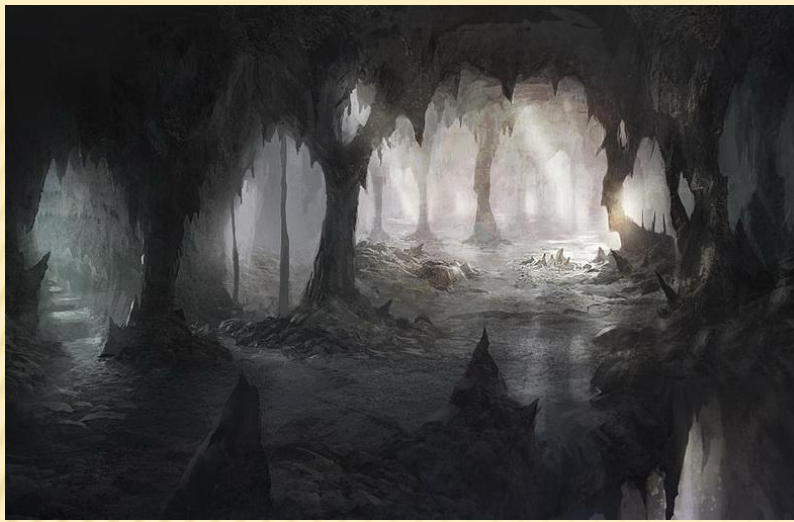
Пещера *противостоит миру, который вне её, участвует в оппозиции **видимое – невидимое, тёмное – светлое***; иногда *замещает дом*.

В отличие от дома *в пещере не живут, а спасаются от опасности*, укрываются от мира, предаются аскезе.

В отличие от дома, *пещера укрыта*, незаметна для глаза, нелегко впускает и ещё труднее выпускает. Она *непроницаема*: в неё не смотрят, из неё не выглядывают, не наблюдают.







***Редкие исключения*** –  
отдельные хтонические  
отрицательные персонажи,  
которые высматривают из  
пещеры свою жертву.

В этом случае пещера  
понимается как ***окно из  
иного мира, из царства  
смерти.*** Это окно часто  
совпадает с *единственным  
окном*, как у Полифема.

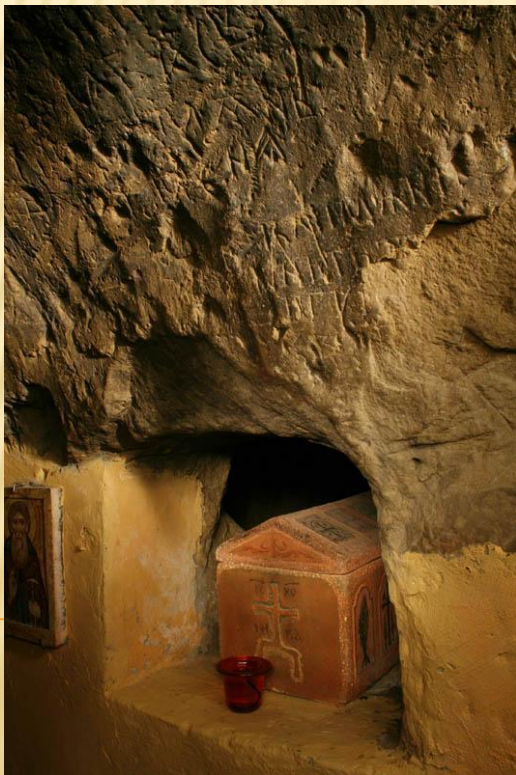






Пещера *противостоит и могиле*, и подземному царству, но *одновременно бывает, что в пещере хоронят.*

Пещера в некотором смысле – *хранилище остатков хаоса.* В ней темно, в ней можно только *слушать*, а не видеть. Отсюда возникает *двуединный образ: пещера как ухо и ухо как пещера.*



Внутреннее пространство пещеры *бесструктурно, аморфно, спутано.*

Обитающее в пещере существо имеет обычно спутанные волосы, перепутанную шерсть







В пещере разум, логика, сознание уступают место **слуху, осязанию, инстинкту, интуиции.**

**Пещера – сакральное убежище, укрытие:**

Там может **всходить и туда заходить солнце**

Там обитают **отшельники**

Там **спят до времени короли, вожди, герои, пророки, очарованная царевна, спящая красавица, хозяин (хозяйка) горы.**

Иногда укрывание в пещере и выход из неё связываются с образом **света и огня:**

Сандрильона (**Золушка**), восточный Биби-Сешанби.

**Огонь и очаг** в пещере иногда уподобляют **яйцу** (желток в скорлупе), **солнцу** (огонь в небесной оболочке).







Пещера – **лоно земли, её детородное место (vagina).**

Пещера – **символ сильной страсти, вожделения,**  
которая равносильна смерти.

В «галантной» европейской живописи и литературе  
остаётся облегчённый вариант: там будут  
многочисленные **гроты для любовных утех.**

Иногда в пещере обитают **ветры, дожди, облака.**  
Тогда они рассматриваются как губительные,  
**разрушительные стихии.**







Лабиринт

В антропоморфических мифах с пещерой связан *первочеловек*, он вылезает из пещеры.

В апокрифическом евангелии Фомы пещера – *место рождения Христа*.

В истории культуры популярен мотив *Мадонны в гроте*.

*Леонардо да Винчи. Мадонна в гроте*