

А.П.ЧЕХОВ

ЖАНРОВОЕ СВОЕОБРАЗИЕ ПЬЕСЫ

“ВИШНЁВЫЙ САД”

СПОРЫ О ЖАНРЕ ПЬЕСЫ

- Пьеса А. П. Чехова “Вишневый сад” вызвала бурные споры как среди актеров и постановщиков, так и среди критиков и зрителей. Антон Павлович решительно не принимал трактовки своего произведения как “слезливой драмы” и подчеркивал в беседах со Станиславским и Немировичем-Данченко, что несколько грустный тон отдельных мест вызван “только настроением лиц”, а не всей пьесы. И все же до сих пор многие постановки пьесы воспринимаются зрителями как глубоко трагическое жизнеописание умирающей эпохи. Итак, комедия перед нами, как настаивает автор, или все же трагедия?

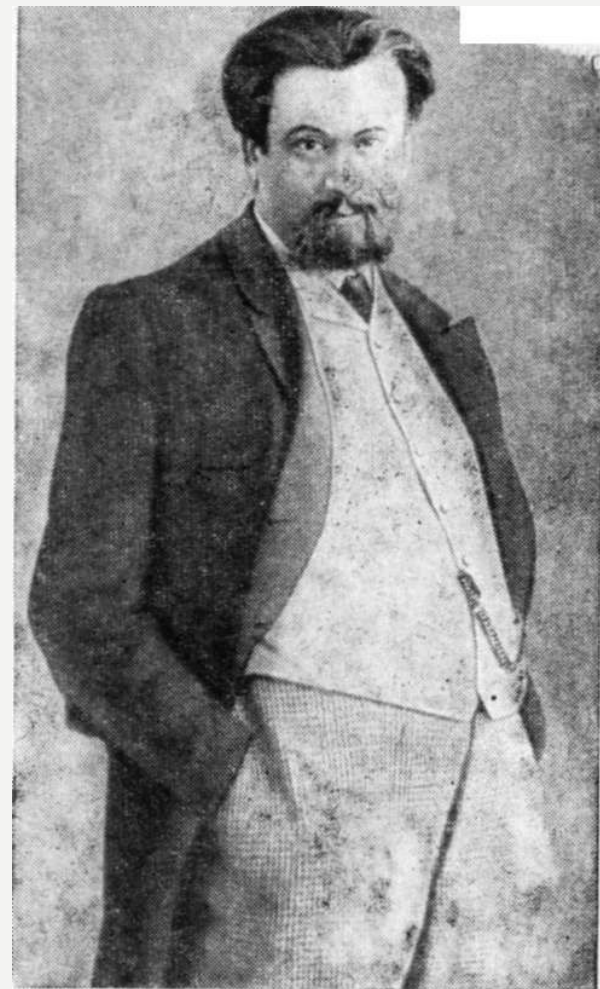


ХАРАКТЕРИСТИКА ПЬЕСЫ

- Хозяев вишневого сада Чехов рисует абсолютно не приспособленными к жизни. Покойный муж Раневской не смог вести хозяйство, разорился и умер от “шампанского”, сама она истратила деньги на роскошь и содержание любовника, Гаев свое состояние проел “на леденцах”. Шампанское, любовник, леденцы — ощущение, что автор тихонько посмеивается над своими персонажами, пользуясь иронией как средством разоблачения их никчемности. Но основным прием, который он нашел для изображения бывших хозяев, — это сатирическое, даже гротескное, пародийное отражение манер и характеров Раневской и Гаева в их слугах. Здесь и показная чувствительность, “нежность” Дуняши, которые раскрывают несерьезность, отсутствие глубины чувств и неприспособленность к практической жизни ее хозяйки; и “образованность” Яши, забывшего не только старуху мать, но и родину (как и Раневская стремится в Париж) и чудачества Шарлотты Ивановны, отражающие нелепость поведения Гаева. Смеясь над слугами, мы не можем не видеть в них и господ. Особое место среди слуг занимает Фирс. Он своими короткими репликами постоянно концентрирует наше внимание на легкомыслии слов и даже клятв своих хозяев. Например, при встрече с Раневской на ее заверение в любви к нему Фирс, не расслышав, отвечает: “Позавчера”. И создается впечатление, что чувства Любови Андреевны слишком поверхностны и комичны. А заботы старого слуги о Гаеве — словно о малом дитянке! Фразу “опять, барин, не те брючки надели” Чехов наполняет иронией, скрытой насмешкой. Можно только посмеяться над торжественными клятвами Леонида Андреевича отстоять сад и последовавшим за этим самоотверженным отказом от помощи Фирса, который должен был раздеть его на ночь. Но в этих эпизодах невольно чувствуются и трагизм судьбы

САТИРА В ПЬЕСЕ

- Сатирический взгляд автора не щадит и других персонажей. Наиболее интересен здесь Лопухин, новый хозяин сада. Этот человек довольно самокритичен и часто посмеивается над собственными недостатками. Говоря о своей необразованности, он с иронией отмечает, что, хоть и надел на себя “белую жилетку, желтые башмаки”, а так и остался “мужик мужиком”. Человек деловой, крепкой хватки, процветающий капиталист, и он бывает порой смешным и попадает в нелепые положения: вместо Епиходова получает палкой по голове от Вари, хочет угостить всех шампанским, но все отказываются, и игристое вино выпивает Яша и еще имеет наглость



Л. М. Леонидов в роли Лопухина

КОМЕДИЯ В ПЬЕСЕ

- Жанр комедии, избранный автором, действует безжалостно даже относительно симпатичного и умного Пети. И ему достается от Чехова-сатирика. В какие только передраги не попадает он: и падает с лестницы, и служит объектом многочисленных насмешек, и получает прозвища “вечного студента” и “облезлого барина”. Так автор наказал героя за излишнее многословие, которое, как известно, не любил. Трофимов много говорит — мало делает, и поэтому многие слова его, лишённые практической основы, не вызывают ничего, кроме улыбки: к примеру, эпизод с Раневской, высмеявшей его фразу “мы выше любви”. Чеховская ирония находит выход и в авторских ремарках. Петя то вскрикивает “с ужасом”, то, задыхаясь от негодования, не может произнести ни слова, то грозит уйти и никак не может этого сделать. Тем не менее при всей своей комичности Трофимов сумел разбудить

ТРАГЕДИЯ В ПЬЕСЕ

- Вместе с тем на фоне комических эпизодов резко выделяются трагические судьбы почти всех героев, особенно Раневской, Шарлотты Ивановны и Фирса. Их трагедия — результат неправильного устройства жизни. И все же, по-моему, Чехов не может глубоко и серьезно им сочувствовать, быть на их стороне. Жизнь Любви Андреевны и Шарлотты прожита без творческого, осмысленного труда, а Фирс — холоп по убеждению. Наличие трагического художественно подчеркивает комизм и нелепость поведения хозяев сада: Раневская и Гаев хотели спасти сад, а быстро утешаются, когда его продали (“Теперь все хорошо, все успокоились,

НЕОПРЕДЕЛЁННОСТЬ ПЬЕСЫ

- Хотя Чехов считал свою пьесу комедией, по итогу это “солянка” из жанров, которые по идеи не должны сочетаться друг с другом. Всё это привело к тому, что поставить пьесу по канону было очень затруднительно. “Я же комедию написал! Что же вы сделали слезливую драму?” — говорил Чехов. Финал же пьесы двойствен. С одной стороны, наполнены оптимизмом, верой в новую жизнь молодые герои, с которыми связаны авторские надежды на будущее. С другой — Фирс забыт, сад рубят — печальным звуком лопнувшей струны и ударами топора заканчивается пьеса. Комедия? Трагедия? Не дать однозначного ответа, и в этом-то и есть жанровое своеобразие произведения.

ПРЕЗЕНТАЦИЮ ВЫПОЛНИЛ ЕФИМОВ С.Б.

СПБ ГБ ПОУ "Охтинский колледж"

Год 2019

ВСЕМ СПАСИБО, ЧАО-ПОКА!

