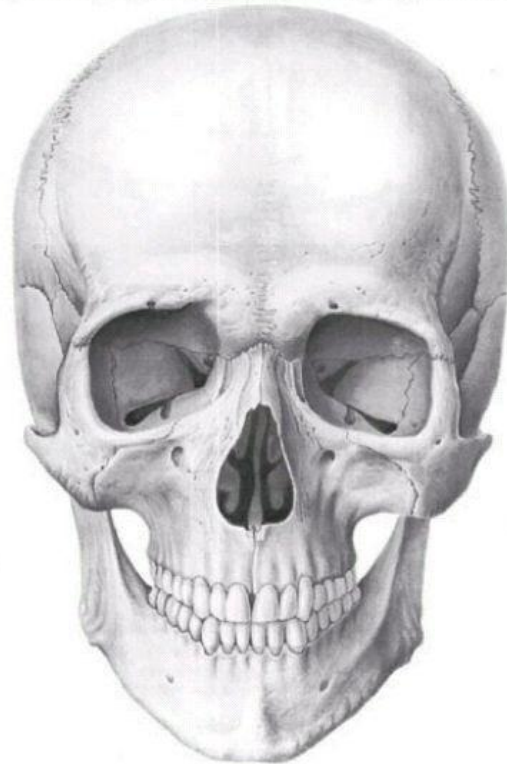
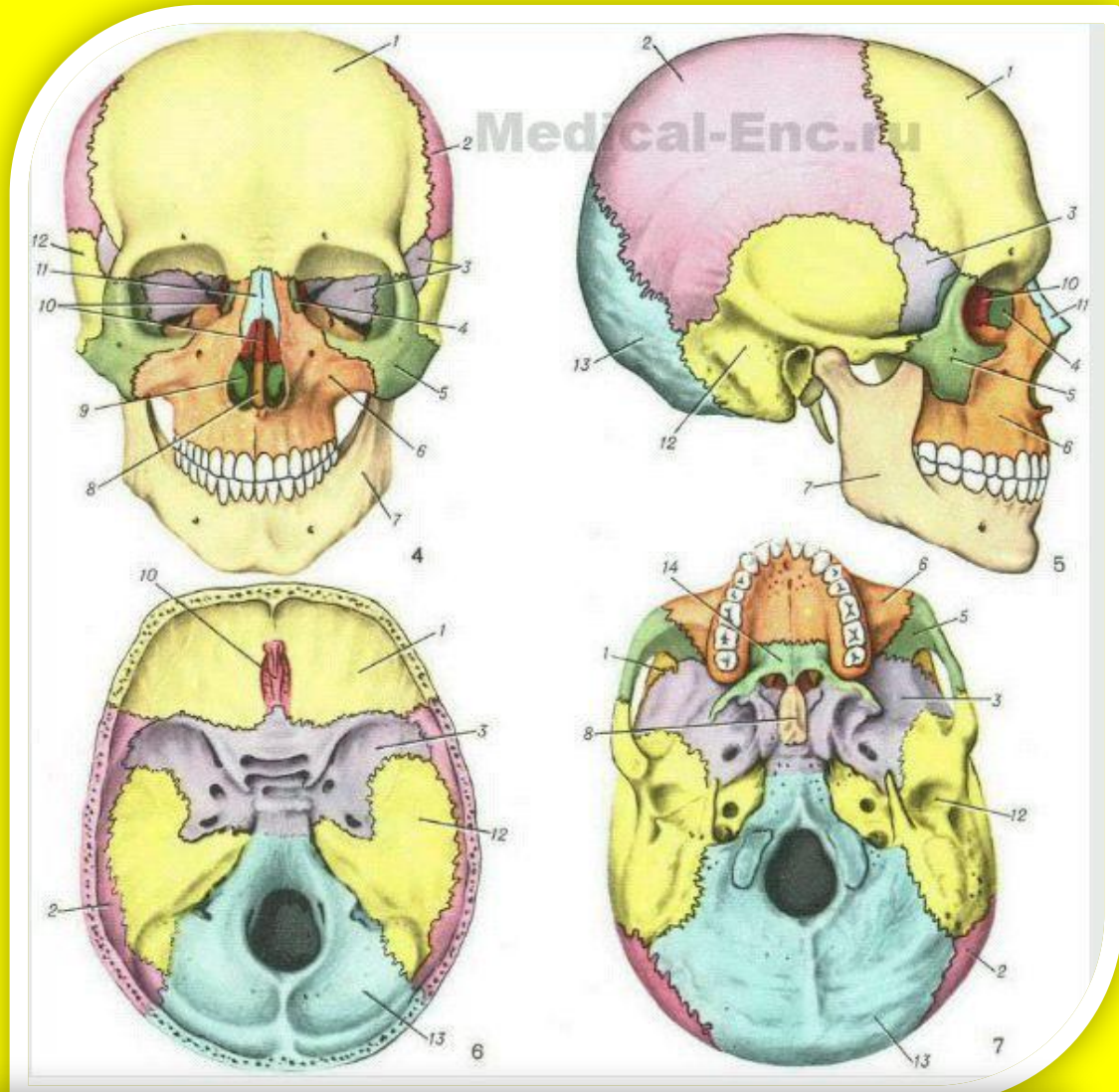
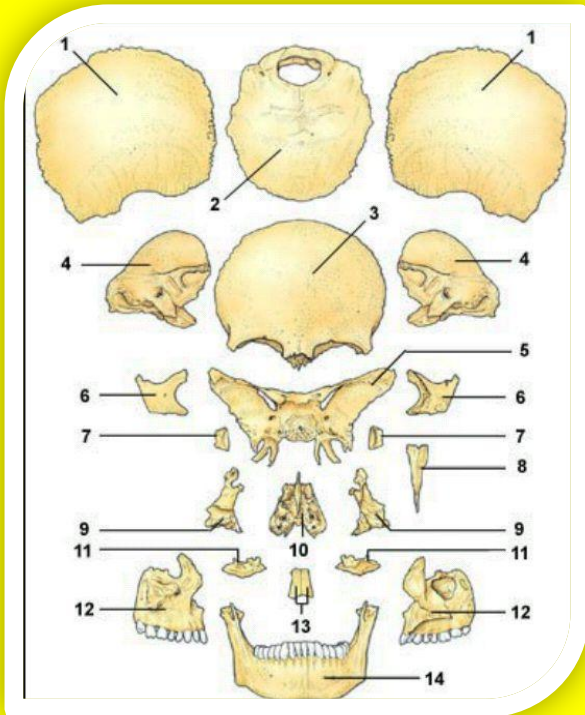


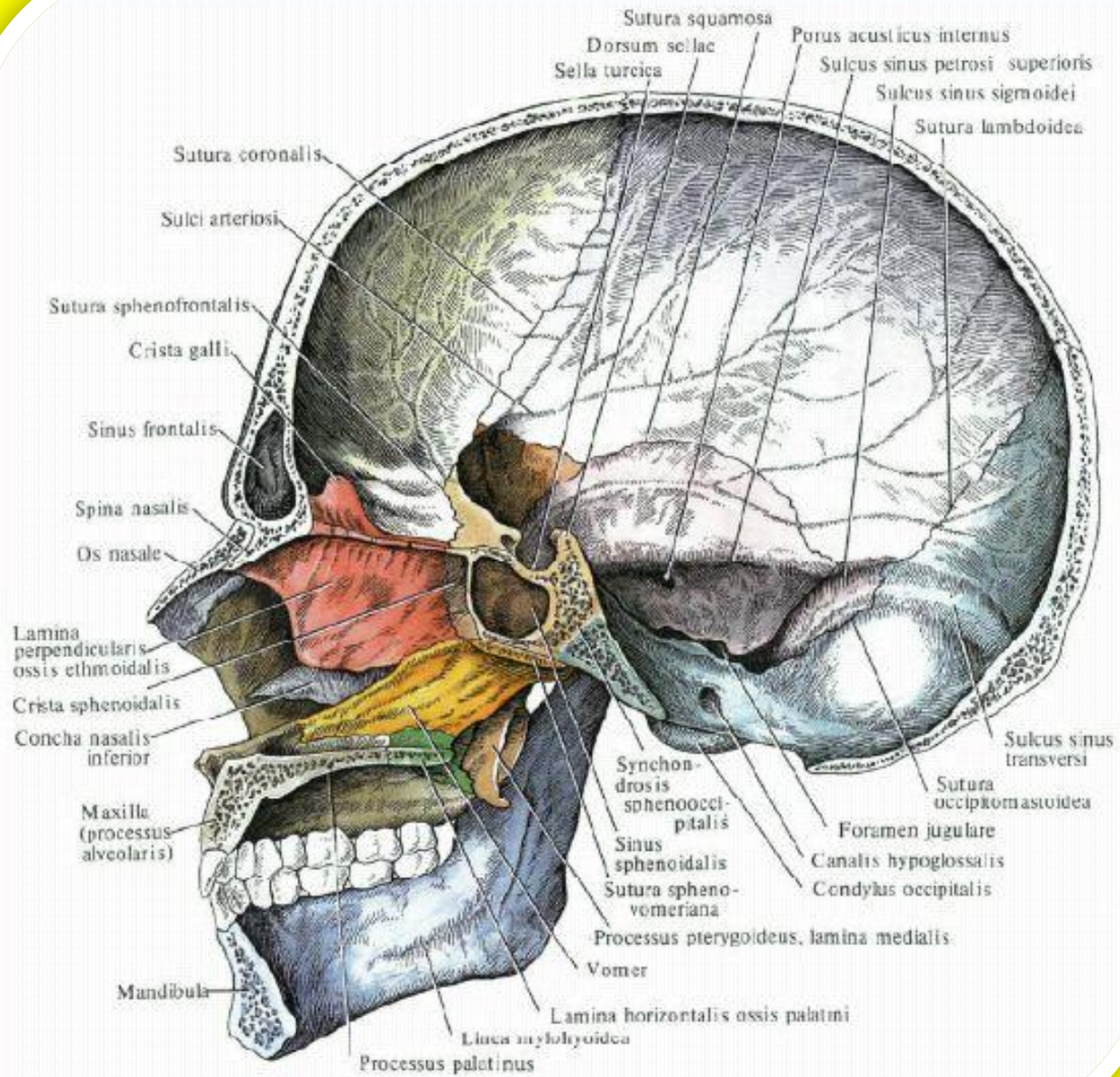
Скелет головы

Череп, cranium; Вид спереди (лицевая норма, norma facialis)





Череп людини. Рис. 4. Вид спереду. Рис. 5. Вид збоку. Рис. 6. Внутрішня поверхня основи черепа. Рис. 7. Зовнішня поверхня підстави черепа: 1 - лобна кістка (*os frontale*); 2 - тім'яна кістка (*os parietale*); 3 - клиноподібна кістка (*os sphenoidale*); 4 - сліз'яна кістка (*os lacrimale*); 5 - вилична кістка (*os zygomaticum*); 6 - верхня щелепа (*maxilla*); 7 - нижня щелепа (*mandibula*); 8 - сошник (*vomer*); 9 - нижня носова раковина (*concha nasalis inf.*); 10 - решітчаста кістка (*os ethmoidale*); 11 - носова кістка (*os nasale*); 12 - скронева кістка (*os temporale*); 13 - потилична кістка (*os occipitale*); 14 - піднебінна кістка (*os palatinum*).



Клиноподібна кістка

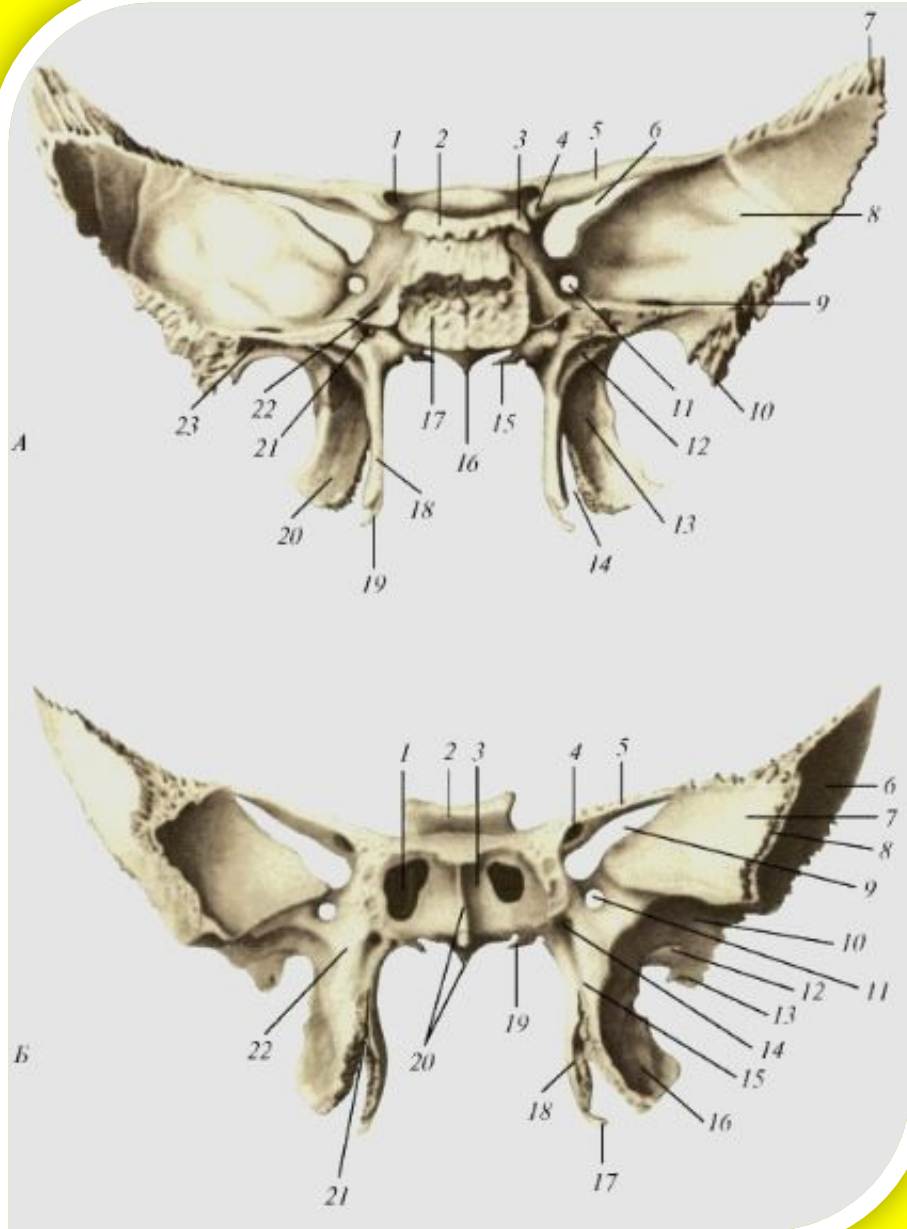
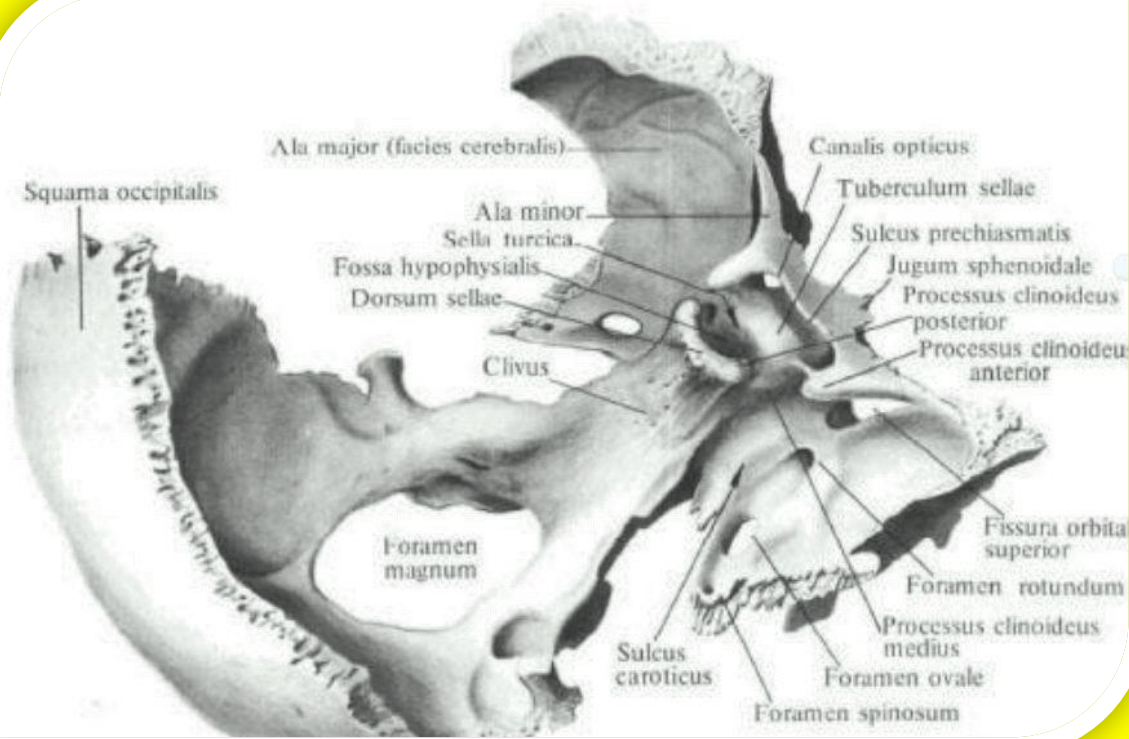
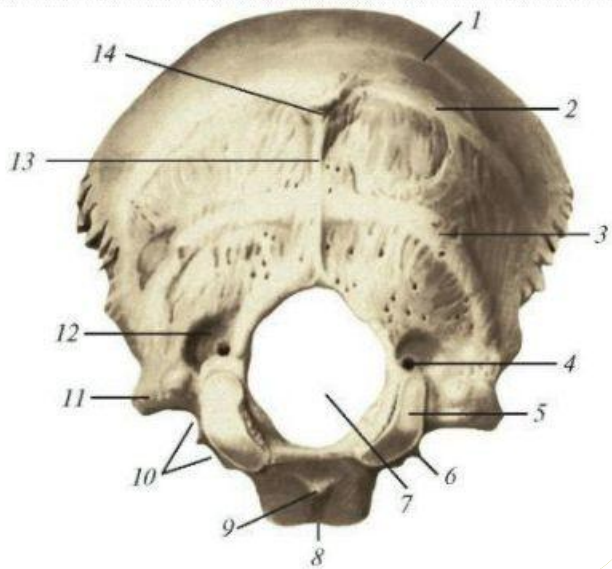


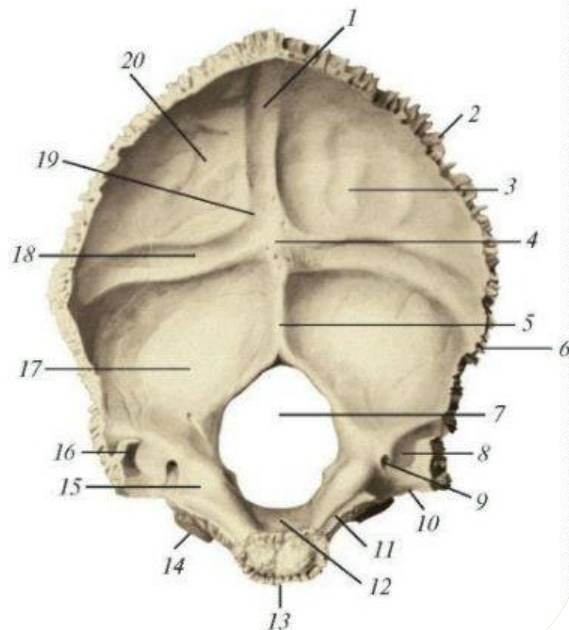
рис. 64. Клиновидная кость: А - вид сзади: 1 - зрительный канал; 2 - спинка седла; 3 - задний наклонный отросток; 4 - передний наклонный отросток; 5 - малое крыло; 6 - верхняя глазничная щель; 7 - теменной край; 8 - большое крыло (мозговая поверхность); 9 - овальное отверстие; 10 - ость клиновидной кости; 11 - круглое отверстие; 12 - ладьевидная ямка (крыловидного отростка); 13 - крыловидная ямка; 14 - крыловидная вырезка; 15 - влагалищный отросток; 16 - клиновидный клюв; 17 - тело клиновидной кости; 18 - медиальная пластинка крыловидного отростка; 19 - крыловидный крючок; 20 - латеральная пластинка крыловидного отростка; 21 - крыловидный канал; 22 - сонная борозда; 23 - борозда слуховой трубы; Б - вид спереди: 1 - апертюра (отверстие) клиновидной кости; 2 - спинка седла; 3 - клиновидная раковина; 4 - зрительный канал; 5 - малое крыло; 6 - большое крыло (височная поверхность); 7 - глазничная поверхность большого крыла; 8 - скуловой край; 9 - верхняя глазничная щель; 10 - подвисочный гребень; 11 - круглое отверстие; 12 - овальное отверстие; 13 - ость клиновидной кости; 14 - крыловидный канал; 15 - крылонебная борозда крыловидного отростка; 16 - латеральная пластинка крыловидного отростка; 17 - крыловидный крючок; 18 - медиальная пластинка крыловидного отростка; 19 - влагалищный отросток; 20 - клиновидный клюв (клиновидный гребень); 21 - крыловидная вырезка; 22 - верхнечелюстная поверхность





А

Потилична кістка

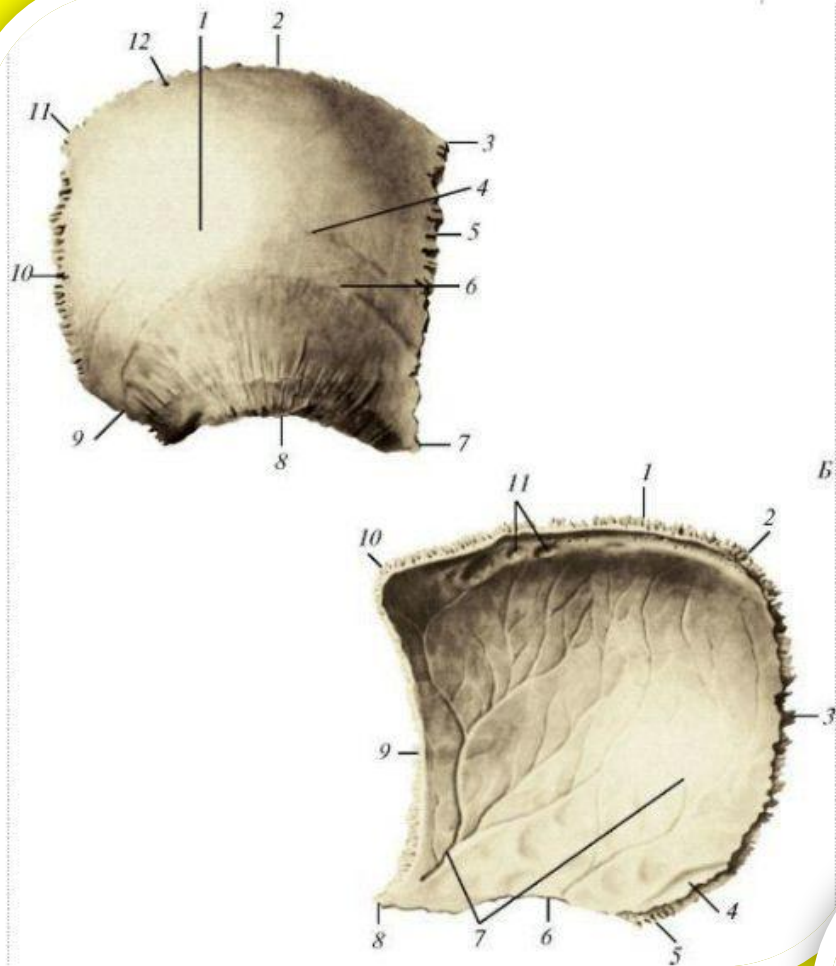


Б

Рис. 65. Затылочная кость: А - вид снаружи: 1 - наивысшая вийная линия; 2 - верхняя вийная линия; 3 - нижняя вийная линия; 4 - мыщелковый канал; 5 - затылочный мыщелок;

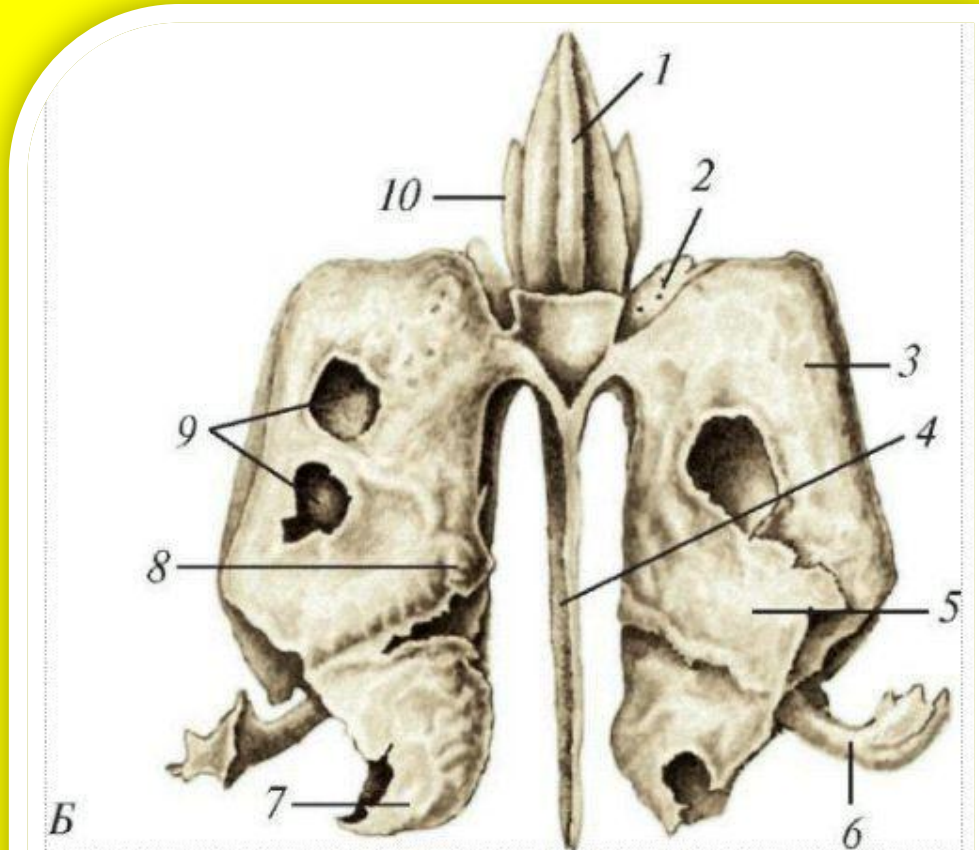
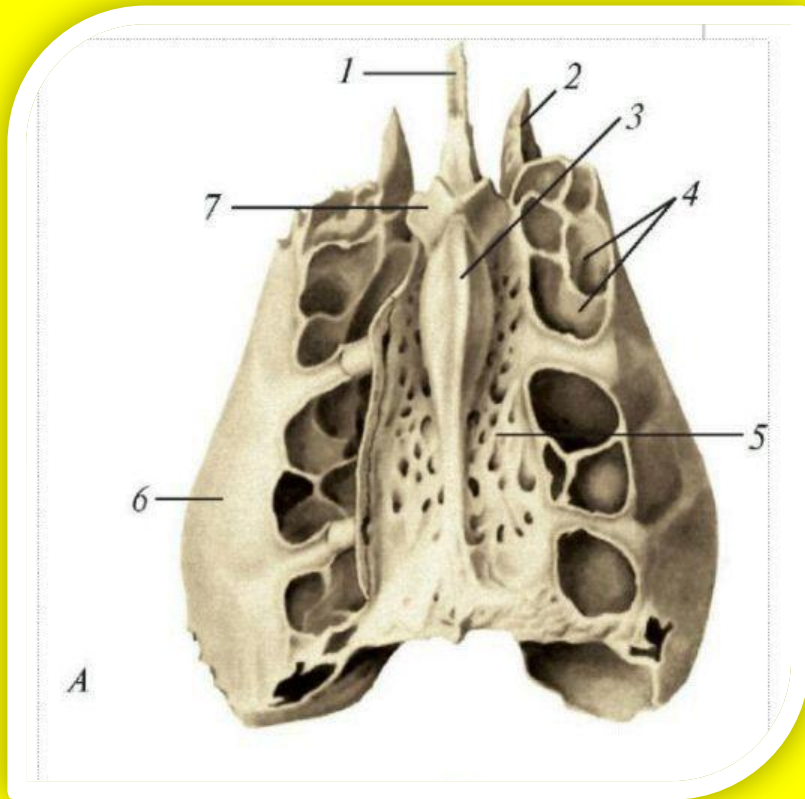
6 - внутриямный отросток; 7 - большое затылочное отверстие; 8 - базиллярная часть; 9 - глоточный бугорок; 10 - яремная вырезка; 11 - яремный отросток; 12 - мыщелковая ямка; 13 - наружный затылочный гребень; 14 - наружный затылочный выступ; Б - вид изнутри: 1 - борозда верхнего сагиттального синуса; 2 - ламбдовидный край; 3 - затылочная чешуя; 4 - внутренний затылочный выступ; 5 - внутренний затылочный гребень; 6 - сосцевидный край;

7 - большое затылочное отверстие; 8 - борозда сигмовидного синуса; 9 - мыщелковый канал; 10 - яремная вырезка; 11 - борозда нижнего каменистого синуса; 12 - скат; 13 - базиллярная часть; 14 - латеральная часть; 15 - яремный бугорок; 16 - яремный отросток; 17 - нижняя затылочная ямка; 18 - борозда поперечного синуса; 19 - крестообразное возвышение; 20 - верхняя затылочная ямка



Тім'яна кістка

ис. 66. Теменная кость: А - наружная поверхность: 1 - теменной бугор; 2 - сагиттальный край; 3 - лобный угол; 4 - верхняя височная линия; 5 - лобный край; 6 - нижняя височная линия; 7 - клиновидный угол; 8 - чешуйчатый край; 9 - сосцевидный угол; 10 - затылочный край; 11 - затылочный угол; 12 - теменное отверстие; Б - внутренняя поверхность: 1 - сагиттальный край; 2 - затылочный угол; 3 - затылочный край; 4 - борозда сигмовидного синуса; 5 - сосцевидный угол; 6 - чешуйчатый край; 7 - артериальные бороздки; 8 - клиновидный угол; 9 - лобный край; 10 - лобный угол; 11 - ямки грануляций



Решітчаста кістка

Рис. 67. Решетчатая кость: А - вид сверху: 1 - перпендикулярная пластинка; 2 - средняя носовая раковина; 3 - петушиный гребень; 4 - решетчатый лабиринт (решетчатые ячейки); 5 - решетчатая пластинка; 6 - глазничная поверхность; 7 - крыло петушиного гребня; Б - вид сзади: 1 - петушинный гребень; 2 - решетчатая пластинка; 3 - глазничная пластинка; 4 - перпендикулярная пластинка; 5 - верхняя носовая раковина; 6 - крючковидный отросток; 7 - средняя носовая раковина; 8 - самая верхняя носовая раковина; 9 - решетчатый лабиринт (решетчатые ячейки); 10 - крыло петушиного гребня

Рис. 64. Височная кость (вид снаружи):

- 1 – чешуйчатая часть; 2 – скуловой отросток; 3 – нижнечелюстная ямка; 4 – суставной бугорок; 5 – наружное слуховое отверстие; 6 – каменисто-чешуйчатая щель; 7 – барабанная часть; 8 – сосцевидный отросток; 9 – шиловидный отросток

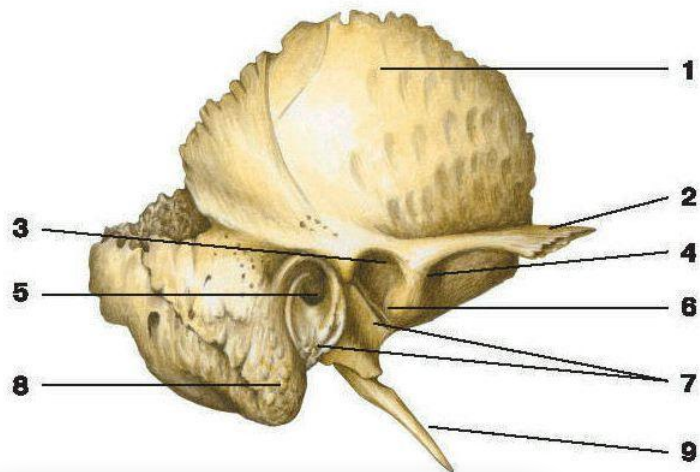
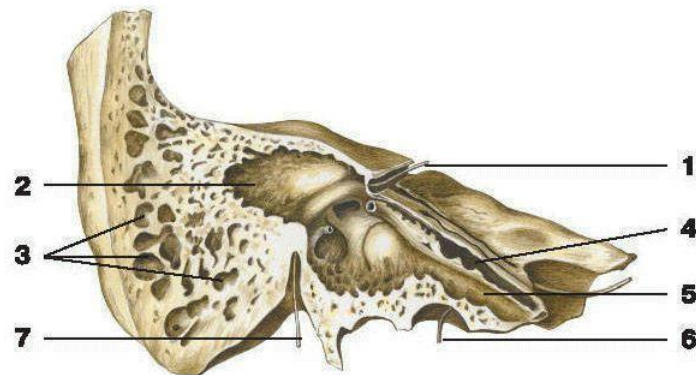


Рис. 67. Височная кость (вертикальный разрез):

- 1 – зонд введен в лицевой канал; 2 – сосцевидная пещера; 3 – сосцевидные ячейки; 4 – полуканал мышцы, напрягающей барабанную перепонку; 5 – полуканал слуховой трубы; 6 – зонд введен в сонный канал; 7 – зонд введен в шилососцевидное отверстие



Вісочна кістка

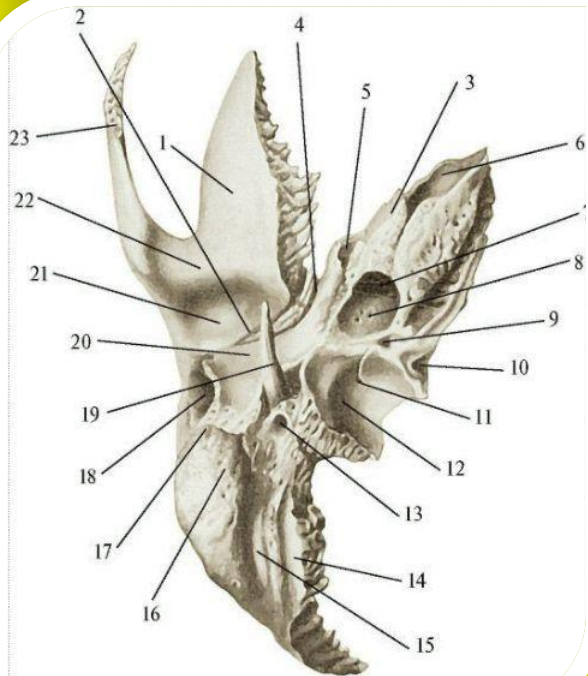


Рис. 41. Височная кость, правая. Вид снизу.

- 1 - чешуйчатая часть, 2 - каменисто-чешуйчатая щель, 3 - пирамида, 4 - каменисто-барабанная щель, 5 - мышечно-трубный канал, 6 - внутренняя апертюра сонного канала, 7 - наружная апертюра сонного канала, 8 - сонно-барабанные канальцы, 9 - каменистая ямочка, 10 - апертюра канальца улитки, 11 - сосцевидный каналец, 12 - яремная ямка, 13 - шило-сосцевидное отверстие, 14 - борозда затылочной артерии, 15 - сосцевидная вырезка, 16 - сосцевидный отросток, 17 - барабанно-сосцевидная щель, 18 - наружный слуховой проход, 19 - шиловидный отросток, 20 - барабанная часть, 21 - нижнечелюстная ямка, 22 - суставной бугорок, 23 - скуловой отросток.

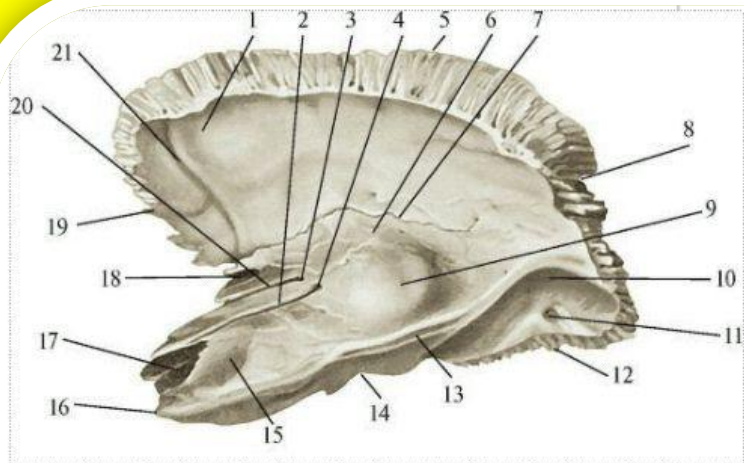


Рис. 39. Височная кость, правая. Вид изнутри и сверху.

1 - чешуйчатая часть, 2 - борозда большого каменистого нерва, 3 - расщелина канала малого каменистого нерва, 4 - расщелина канала большого каменистого нерва, 5 - теменной край, 6 - крыша барабанной полости, 7 - каменисто-чешуйчатая щель, 8 - теменная вырезка, 9 - дугообразное возвышение, 10 - борозда сигмовидного синуса, 11 - сосцевидное отверстие, 12 - затылочный край, 13 - борозда верхнего каменистого синуса, 14 - яремная вырезка, 15 - тройничное вдавление, 16 - верхушка пирамиды, 17 - внутренняя апертюра сонного канала, 18 - мышечно-трубный канал, 19 - клиновидный край, 20 - борозда малого каменистого нерва, 21 - борозда средней менингеальной артерии.

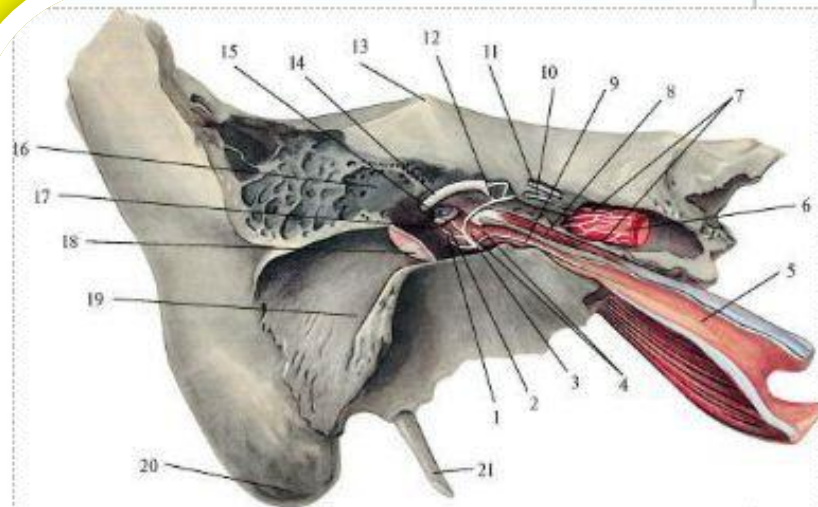


Рис. 482. Барабанный нерв, барабанное сплетение и малый каменистый нерв в пирамиде височной кости. Вид справа.

1 - барабанная полость (вскрыта), 2 - мыс, 3 - барабанный нерв, 4 - сонно-барабанные нервы, 5 - слуховая труба (вскрыта), 6 - внутренняя сонная артерия, 7 - внутреннее сонное сплетение, 8 - мышца, напрягающая барабанную перепонку, 9 - трубная ветвь, 10 - малый каменистый нерв, 11 - большой каменистый нерв, 12 - соединительная ветвь с барабанным сплетением, 13 - дугообразное возвышение, 14 - лицевой нерв, 15 - стремя, 16 - пещера, 17 - барабанное сплетение, 18 - барабанная перепонка, 19 - наружный слуховой проход, 20 - сосцевидный отросток, 21 - шиловидный отросток.

Рис. 71. Лобная кость (вид изнутри):
 1 – лорозда верхней сагиттальной пазухи; 2 – артериальные борозды; 3 – лобный гребешок; 4 – пальцевые вдавления; 5 – скуловой отросток; 6 – глазничная часть; 7 – носовая ось

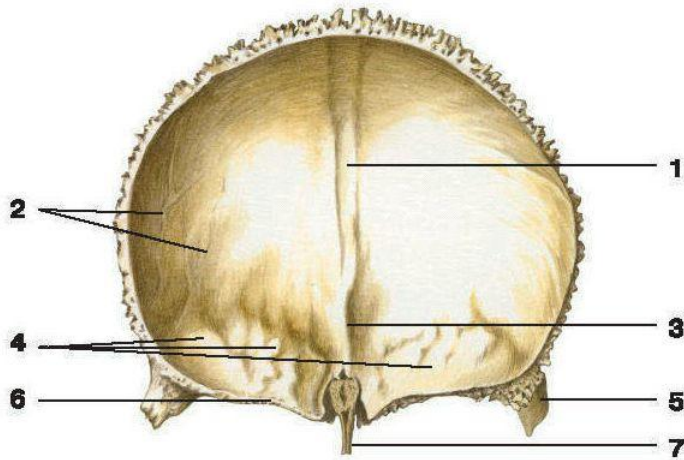


Рис. 70. Лобная кость (вид снаружи):
 1 – лобная чешуя; 2 – лобный бугорок; 3 – височная линия; 4 – височная поверхность; 5 – надпереносье; 6 – надбровная дуга; 7 – надглазничная вырезка; 8 – надглазничный край; 9 – скуловой отросток; 10 – носовая часть; 11 – носовая ось

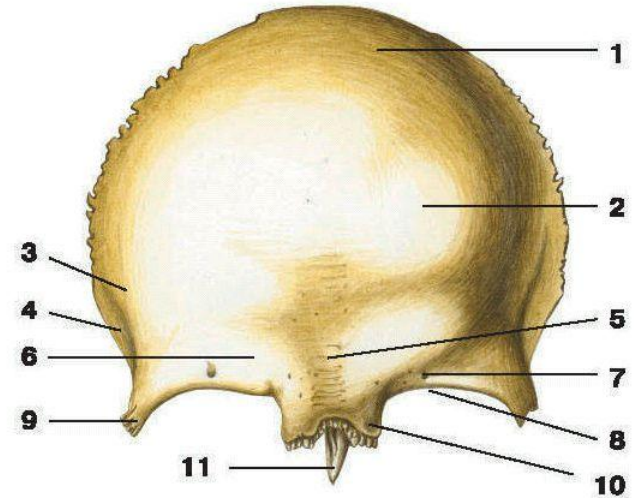
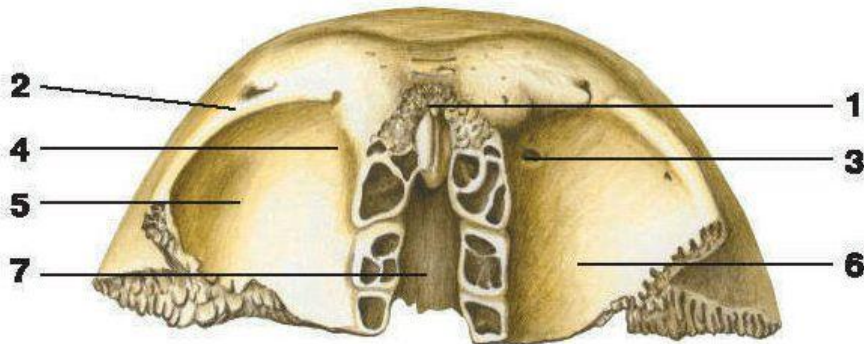
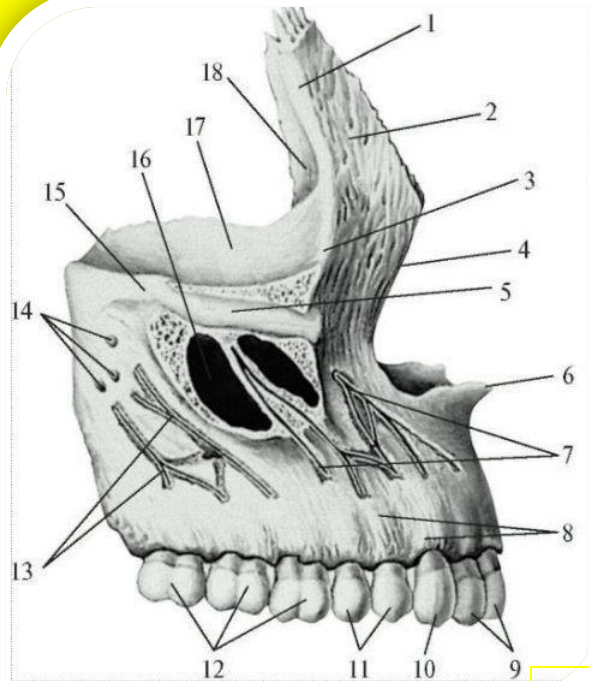


Рис. 72. Лобная кость (вид снизу):
 1 – носовая ось; 2 – надглазничный край; 3 – блоковая ямка; 4 – блоковая ось; 5 – ямка слезной железы; 6 – глазничная поверхность; 7 – решетчатая вырезка



Лобна кістка



Верхньощелепна кістка

Рис. 49. Верхнечелюстная кость, правая. Вид сбоку. Альвеолярные отверстия и каналы вскрыты.

1 - передний слезный гребень верхнечелюстной кости, 2 - лобный отросток верхнечелюстной кости, 3 - подглазничный край верхнечелюстной кости, 4 - носовая вырезка, 5 - подглазничный канал (вскрыт), 6 - передняя носовая ость,

7 - передне-верхние альвеолярные каналы,

8 - альвеолярные возвышения, 9 - резцы, 10 - клык, 11 - премоляры, 12 - моляры,

13 - задне-верхние альвеолярные каналы,

14 - альвеолярные отверстия, 15 - подглазничная борозда, 16 - верхнечелюстная пазуха, 17 - глазничная поверхность верхнечелюстной кости, 18 - слезная борозда.

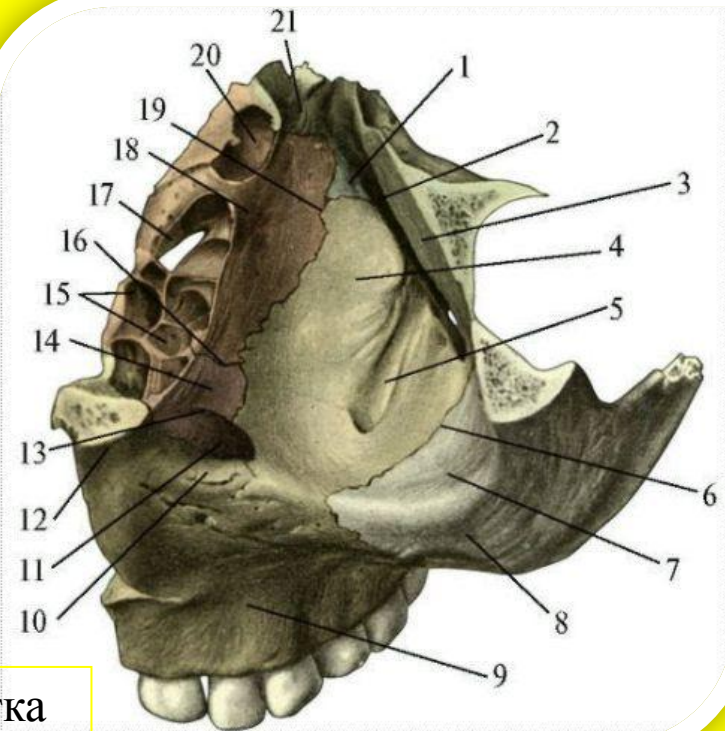


Рис. 48. Верхнечелюстная кость, левая. Вид сверху.

1 - глазничный отросток небной кости, 2 - нижняя глазничная щель, 3 - глазничная поверхность большого крыла клиновидной кости, 4 - глазничная поверхность верхнечелюстной кости, 5 - подглазничная борозда, 6 - скуло-верхнечелюстной шов, 7 - глазничная поверхность скуловой кости,

8 - латеральная поверхность скуловой кости,

9 - передняя поверхность тела верхнечелюстной кости, 10 - передний слезный гребень,

11 - слезная борозда, 12 - лобный отросток верхнечелюстной кости, 13 - задний слезный гребень, 14 - слезная кость, 15 - передние решетчатые ячейки, 16 - решетчато-слезный шов, 17 - средние решетчатые ячейки, 18 - глазничная пластинка решетчатой кости, 19 - решетчато-верхнечелюстной шов, 20 - задние решетчатые ячейки, 21 - тело клиновидной кости.

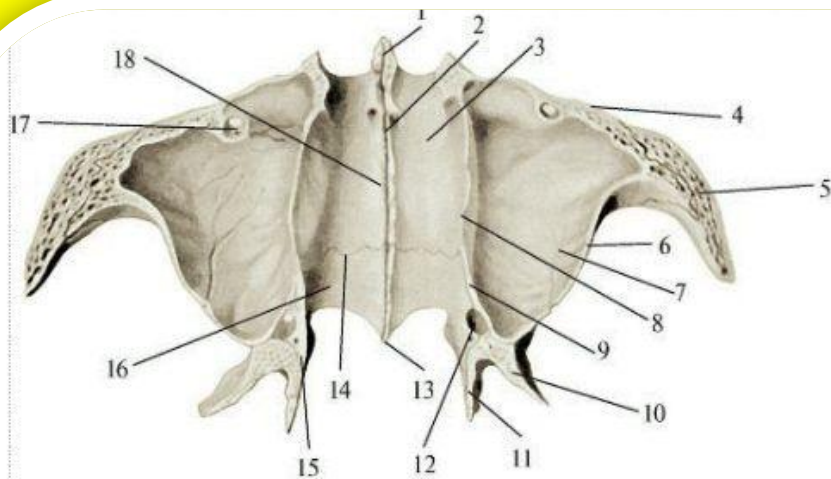


Рис. 52. Небный отросток верхнечелюстной кости и горизонтальная пластинка небной кости. Вид сверху. Горизонтальный распил на уровне верхнечелюстной пазухи.

1 - передняя носовая ость, 2 - резцовый канал, 3 - небный отросток верхнечелюстной кости, 4 - передняя поверхность тела верхнечелюстной кости, 5 - скуловой отросток, 6 - височная поверхность верхнечелюстной кости, 7 - верхнечелюстная пазуха, 8 - носовая поверхность верхнечелюстной кости, 9 - перпендикулярная пластинка небной кости, 10 - латеральная пластинка крыловидного отростка,

11 - медиальная пластинка крыловидного отростка, 12 - большой небный канал, 13 - задняя носовая ость, 14 - поперечный небный шов, 15 - пирамидальный отросток небной кости, 16 - горизонтальная пластинка небной кости, 17 - подглазничный канал, 18 - носовой гребень.

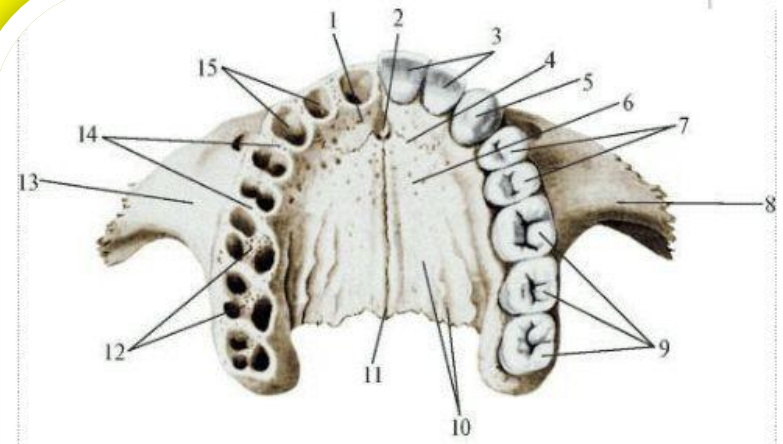


Рис. 51. Верхнечелюстные кости, правая и левая. Вид снизу, со стороны полости рта.

1 - резцовая кость, 2 - резцовый канал, 3 - резцы, 4 - резцовый шов, 5 - клык, 6 - небный

отросток верхнечелюстной кости, 7 - премоляры, 8 - скуловой отросток верхнечелюстной кости,

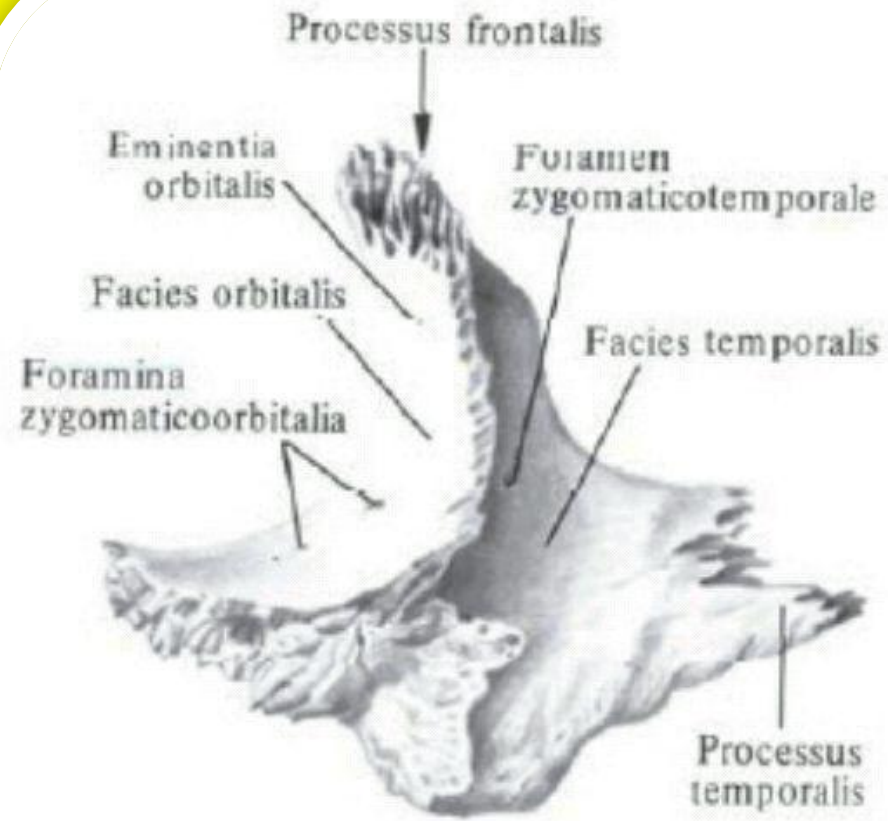
9 - моляры, 10 - небные борозды, 11 - срединный небный шов, 12 - межкорневые перегородки,

13 - передняя поверхность верхнечелюстной кости, 14 - межальвеолярные перегородки, 15 - зубные

альвеолы.

Верхньощелепна кістка

Скулова кістка



Б

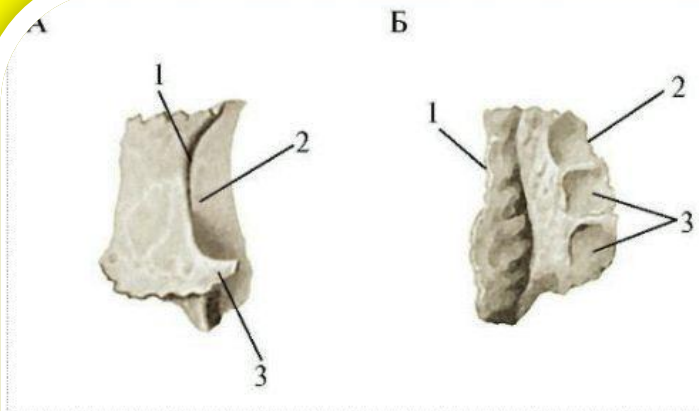


Рис. 61. Слезная кость, правая. Вид снаружи (А) и изнутри (Б).

А - 1 - задний слезный гребень, 2 - слезная борозда, 3 - слезный крючок. Б - 1 - передний край, 2 - задний край, 3 - решетчатые ямочки.

образовании костной спинки носа. Передняя поверхность носовой кости гладкая. На задней поверхности, обращенной в полость носа, имеется *решетчатая борозда* (sulcus ethmoidalis), к которой прилежит наружная носовая ветвь переднего решетчатого нерва (рис. 60). Верхний край носовой кости соединен с носовой частью лобной кости. Внизу носовая кость участвует в образовании грушевидной апертуры - переднего отверстия носовой полости.

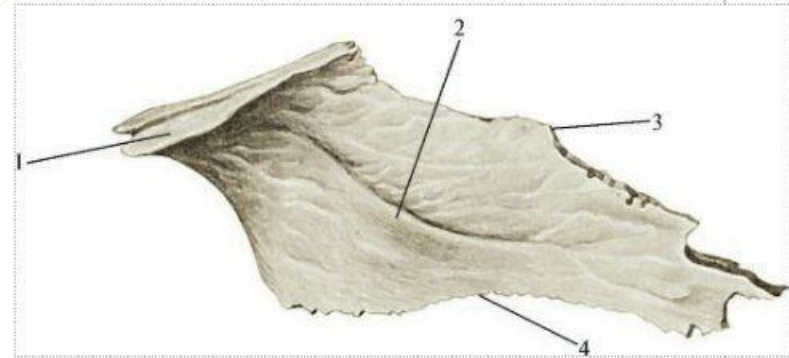


Рис. 58. Сошник. Вид справа.

1 - крыло сошника, 2- хоанный гребень сошника, 3 - передний край, 4 - нижний край.

отверстиями на небной поверхности пира- мидального отростка.

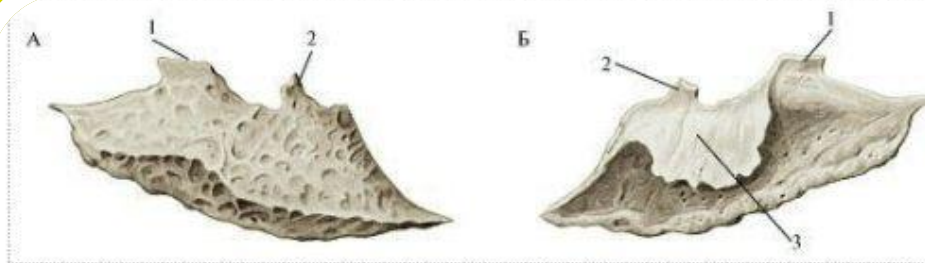
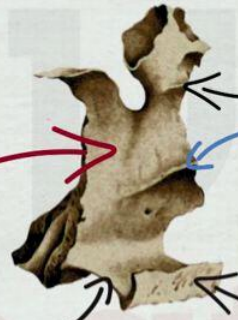
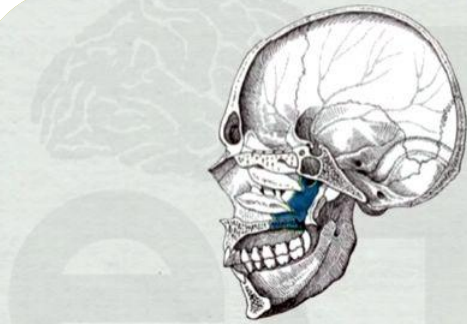


Рис. 57. Нижняя носовая раковина. Вид изнутри (А) и снаружи (Б). А - 1 - слезный отросток, 2 - решетчатый отросток.

Б - 1 - слезный отросток, 2 - решетчатый отросток, 3 - верхнечелюстной отросток.

Піднебінна кістка

os palatinum



CRISTA ETHMOIDALIS

CRISTA CONCHALIS

LAMINA PERPENDICULARIS

LAMINA HORIZONTALIS

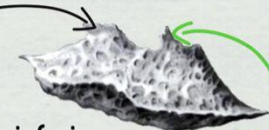
CRISTA NASALIS

Нижня носова пазуха



P. LACRIMALIS

concha nasalis inferior



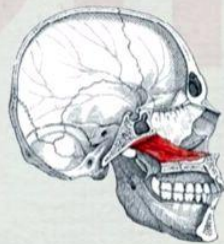
P. ETHMOIDALIS



P. MAXILLARIS

Сошнік

Vomer

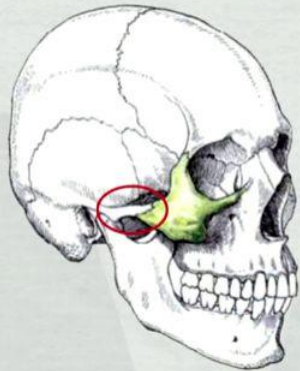




os nasale



Носова кістка



os zygomaticum

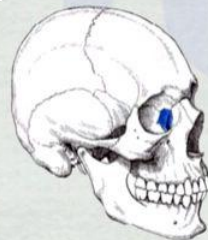
PROCESSUS FRONTALIS

Вилична кістка

PROCESSUS
TEMPORALIS

під'язична кістка

os hyoideum



os lacrimale



SULCUS LACRIMALIS

Слізна кістка

Нижня щелепа

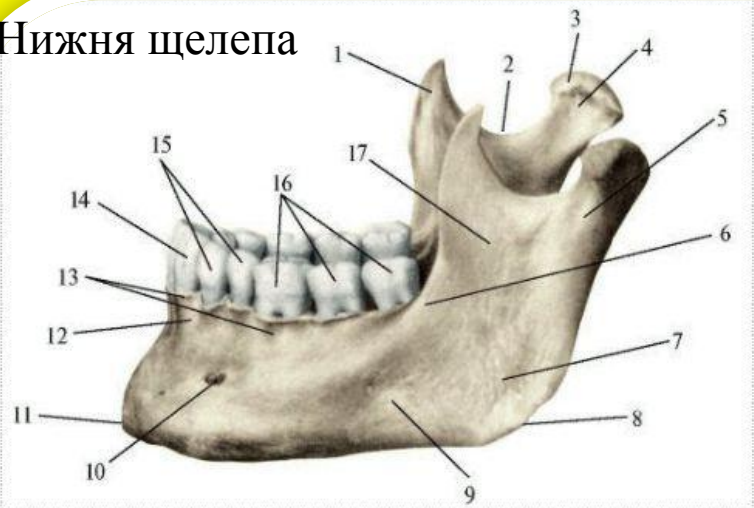
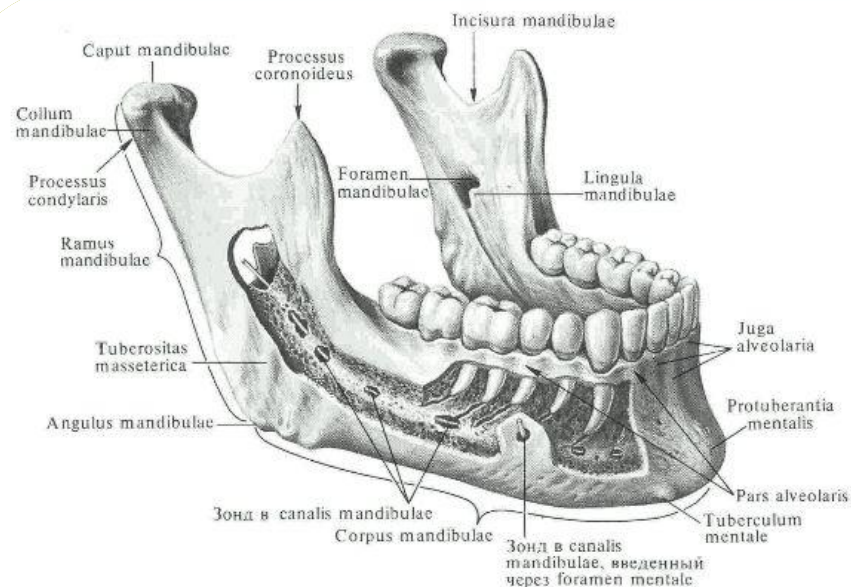


Рис. 64. Нижняя челюсть. Вид слева.

1 - венечный отросток, 2 - вырезка нижней челюсти, 3 - головка нижней челюсти, 4 - крыловидная ямка, 5 - шейка нижней челюсти, 6 - косая линия, 7 - жевательная бугристость, 8 - угол нижней челюсти, 9 - тело нижней челюсти, 10 - подбородочное отверстие, 11 - подбородочный выступ, 12 - альвеолярная часть, 13 - альвеолярная дуга, 14 - клык, 15 - премоляры, 16 - моляры, 17 - ветвь нижней челюсти.



102. Нижняя челюсть, *mandibula*;
вид снаружи.
(Удалена наружная пластинка
компактного вещества кости;
в канал нижней челюсти, *canalis
mandibulae*, введен зонд).

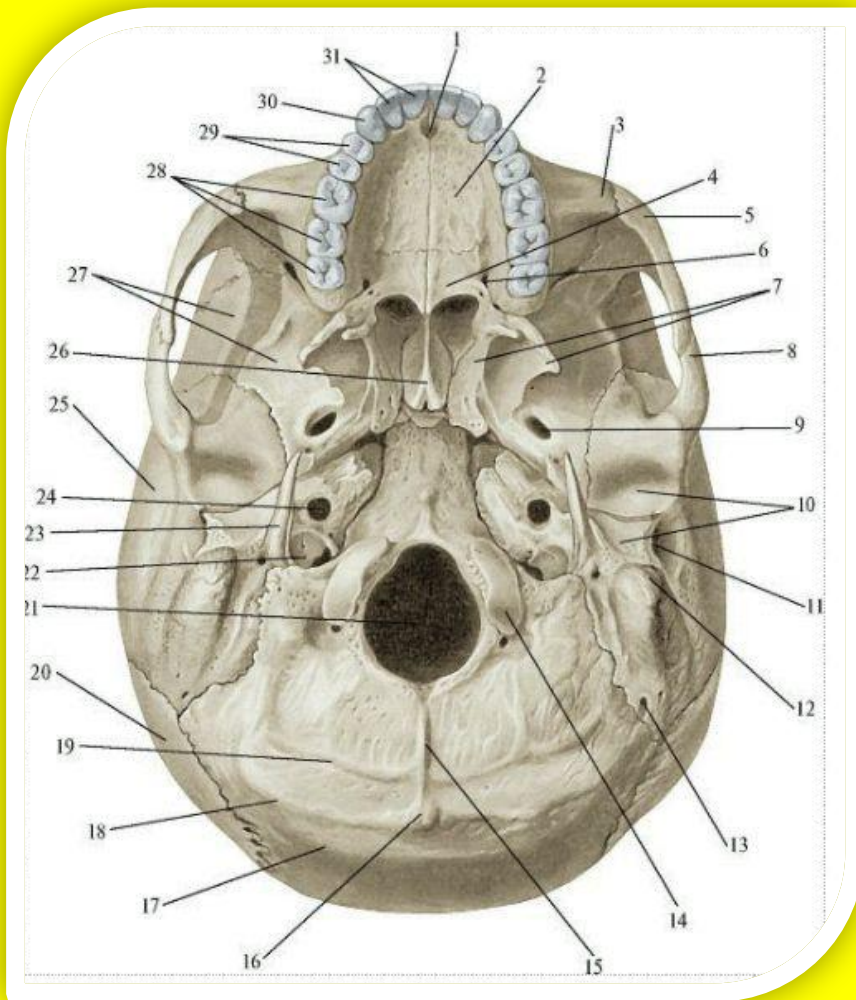


Рис. 78. Наружное основание черепа.

1 - резцовый канал, 2 - небный отросток верхнечелюстной кости, 3 - скуловой отросток верхнечелюстной кости, 4 - небная кость, 5 - скуловая кость, 6 - большой небный канал, 7 - крыловидный отросток клиновидной кости, 8 - скуловая дуга, 9 - овальное отверстие, 10 - нижнечелюстная ямка,

11 - наружный слуховой проход, 12 - сосцевидный отросток височной кости, 13 - сосцевидное отверстие, 14 - мыщелок затылочной кости, 15 - наружный гребень затылочной кости, 16 - наружный затылочный выступ, 17 - наивысшая выйная линия, 18 - верхняя выйная линия, 19 - нижняя выйная линия, 20 - теменная кость, 21 - большое (затылочное) отверстие, 22 - яремная ямка, 23 - шиловидный отросток, 24 - сонный канал, 25 - височная кость, 26 - сошник, 27 - большое крыло клиновидной кости, 28 - моляры, 29 - премоляры, 30 - клык, 31 - резцы.

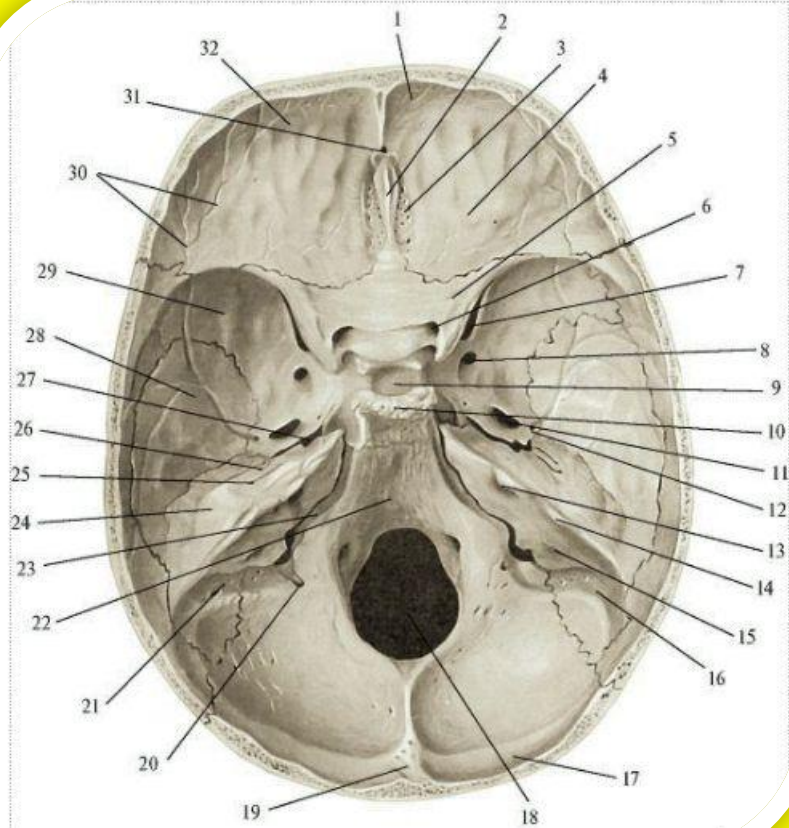


Рис. 79. Внутреннее основание черепа. Вид сверху, со стороны полости черепа.

1 - лобная кость (внутренняя поверхность), 2 - петуший гребень, 3 - решетчатая пластинка решетчатой кости, 4 - глазничная часть лобной кости, 5 - малое крыло клиновидной кости, 6 - зрительный канал, 7 - верхняя глазничная щель, 8 - круглое отверстие, 9 - гипофизарная ямка, 10 - спинка турецкого седла, 11 - овальное отверстие, 12 - остистое отверстие, 13 - внутреннее слуховое отверстие, 14 - борозда верхнего каменистого синуса, 15 - наружная апертюра водопровода преддверия, 16 - борозда сигмовидного синуса, 17 - борозда поперечного синуса, 18 - большое (затылочное) отверстие, 19 - внутренний затылочный выступ, 20 - мышелковый канал, 21 - борозда сигмовидного синуса, 22 - скат, 23 - борозда нижнего каменистого синуса, 24 - дугообразное возвышение, 25 - расщелина канала большого каменистого нерва, 26 - расщелина канала малого каменистого нерва, 27 - рваное отверстие, 28 - чешуя височной кости, 29 - большое крыло клиновидной кости, 30 - артериальные борозды, 31 - слепое отверстие, 32 - пальцевое вдавление.

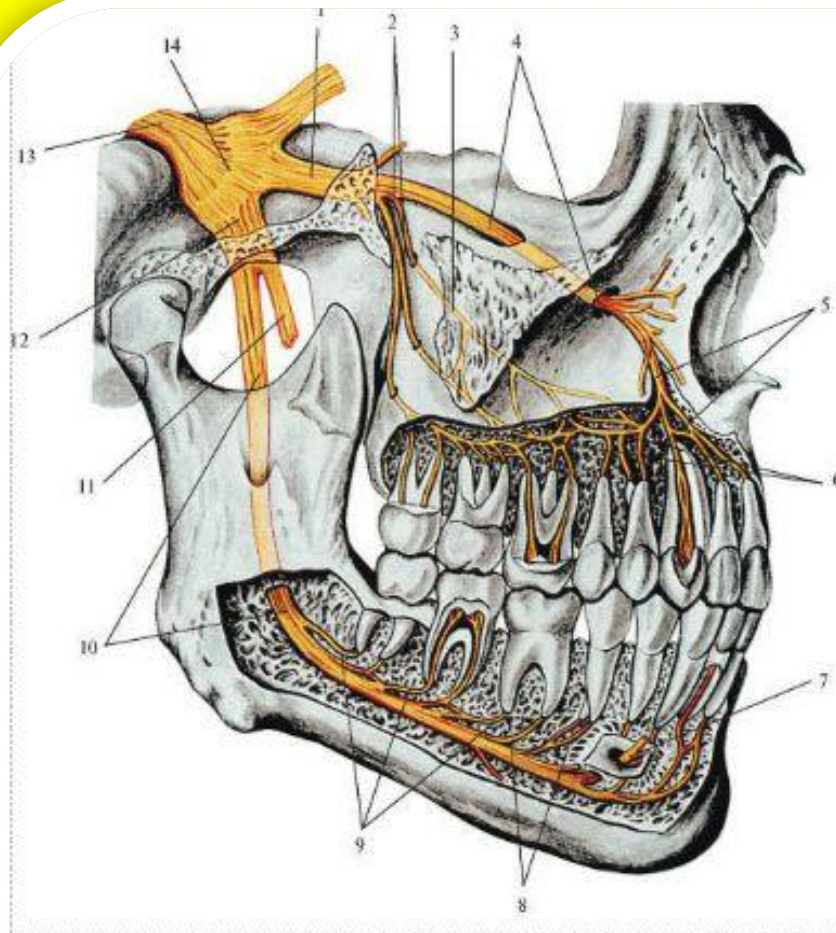


Рис. 475. Верхние альвеолярные нервы и верхнее зубное сплетение. Схема. Вид с латеральной стороны. Наружные части верхнечелюстной кости и нижней челюсти удалены.

1 - верхнечелюстной нерв, 2 - задние верхние альвеолярные ветви, 3 - средняя верхняя альвеолярная ветвь, 4 - подглазничный нерв, 5 - передние верхние альвеолярные ветви, 6 - верхнее зубное сплетение, 7 - подбородочный нерв, 8 - нижнее зубное сплетение, 9 - нижние зубные ветви, 10 - нижний альвеолярный нерв, 11 - язычный нерв, 12 - нижнечелюстной нерв, 13 - тройничный нерв, 14 - тройничный узел.

Придаткові

пазухи

носа

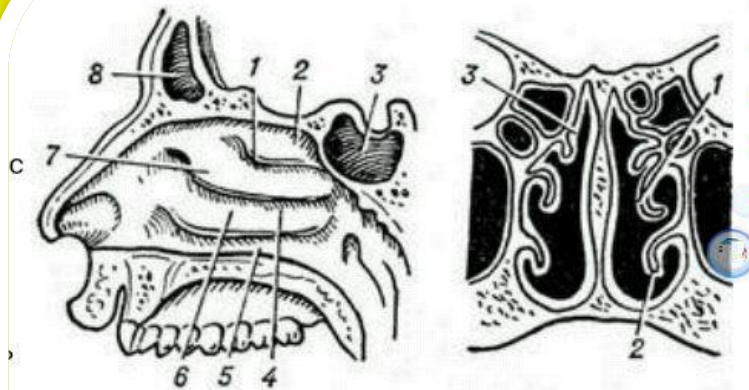


Рис. 1.

Рис. 2.

Рис. 1. Правая наружная стенка полости носа: 1 – верхний носовой ход; 2 – верхняя носовая раковина; 3 – основная пазуха; 4 – средний носовой ход; 5 – нижний носовой ход; 6 – нижняя носовая раковина; 7 – средняя носовая раковина; 8 – лобная пазуха.

Рис. 2. Носовая полость (фронтальный распил): 1 – средняя раковина; 2 – нижняя раковина; 3 – верхняя раковина.

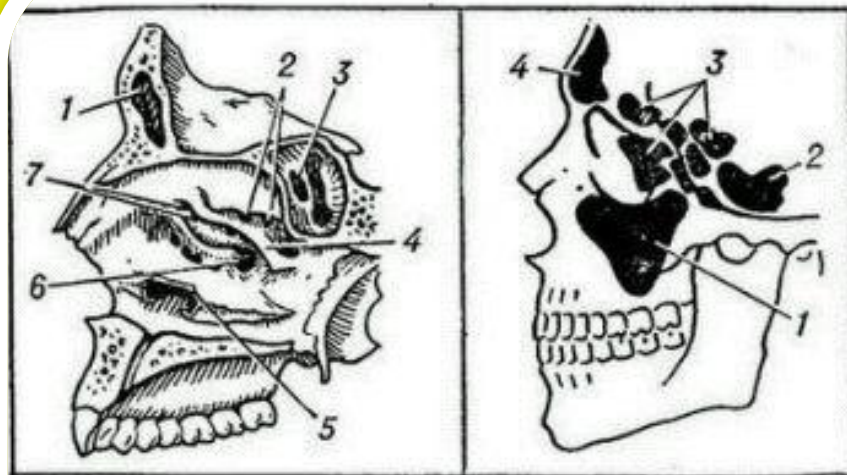


Рис. 1.

Рис. 2.

Рис. 1. Зовнішня, або бічна, стінка порожнини носа (носові раковини видалені): 1 - лобова пазуха; 2 - отвори задніх комірок решітчастої кістки; 3 - отвір основної пазухи; 4 - лінія зрізу середньої раковини; 5 - лінія зрізу нижньої раковини; 6 - отвір верхньощелепної пазухи; 7 - отвори передніх комірок решітчастої кістки. Рис. 2. Схема взаємовідносин додаткових пазух носа (вигляд збоку): 1 - верхньощелепна пазуха; 2 - основна пазуха; 3 - клітини гратчастого лабіринту; 4 - лобова пазуха.

Полость носа (cavum nasi) располагается между полостью рта и передней черепной ямкой, а с боковых сторон — между парными верхними челюстями и парными решетчатыми костями. Она разделена носовой перегородкой на две идентичные половины, открывающиеся кпереди ноздрями и кзади в носоглотку хоанами. Каждая половина носа окружена четырьмя воздухоносными придаточными пазухами: верхнечелюстной, решетчатой, лобной и клиновидной (основной), которые сообщаются на своей стороне с полостью носа (рис. 2). Носовая полость имеет четыре стенки: нижнюю, верхнюю, медиальную и латеральную; кзади полость носа посредством хоан сообщается с носоглоткой, спереди остается открытой и сообщается с наружным воздухом через отверстия (ноздри).

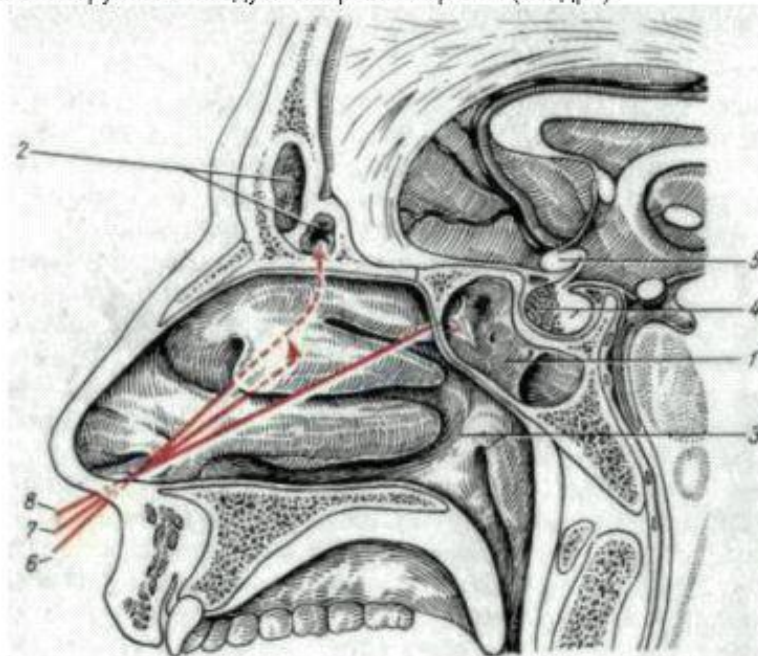


Рис. 2. Сагиттальный распил носа. 1 - клиновидная пазуха; 2 - лобная пазуха; 3 - носоглоточная борозда и устье слуховой трубы; 4 - гипофиз; 5 - перекрест зрительных нервов; 6 - вход в лобную пазуху; 7 - вход в верхнечелюстную пазуху; 8 - вход в клиновидную пазуху.

