

ВЕРХНЯЯ И НИЖНЯЯ КОНЕЧНОСТИ

Скелет

СКЕЛЕТ КОНЕЧНОСТЕЙ

Пояс конечности:

Соединен с костями туловища. Для верхней конечности это парные лопатка и ключица, для нижней – тазовые кости.

Скелет свободной конечности:

Проксимальный отдел (плечо, бедро) состоит из одной трубчатой кости.

Средний отдел (предплечье, голень) состоит из двух трубчатых костей.

Дистальный отдел: у верхней конечности это кости кисти (запястье, пясть, пальцы), у нижней конечности – кости стопы (кости предплюсны, плюсна и пальцы).

ВЕРХНЯЯ КОНЕЧНОСТЬ

Пояс конечности:

Лопатка (scapula) и ключица (clavicula).

Кости свободной верхней конечности:

Плечевая кость (humerus);

Локтевая (ulna) и лучевая (radius) кости.

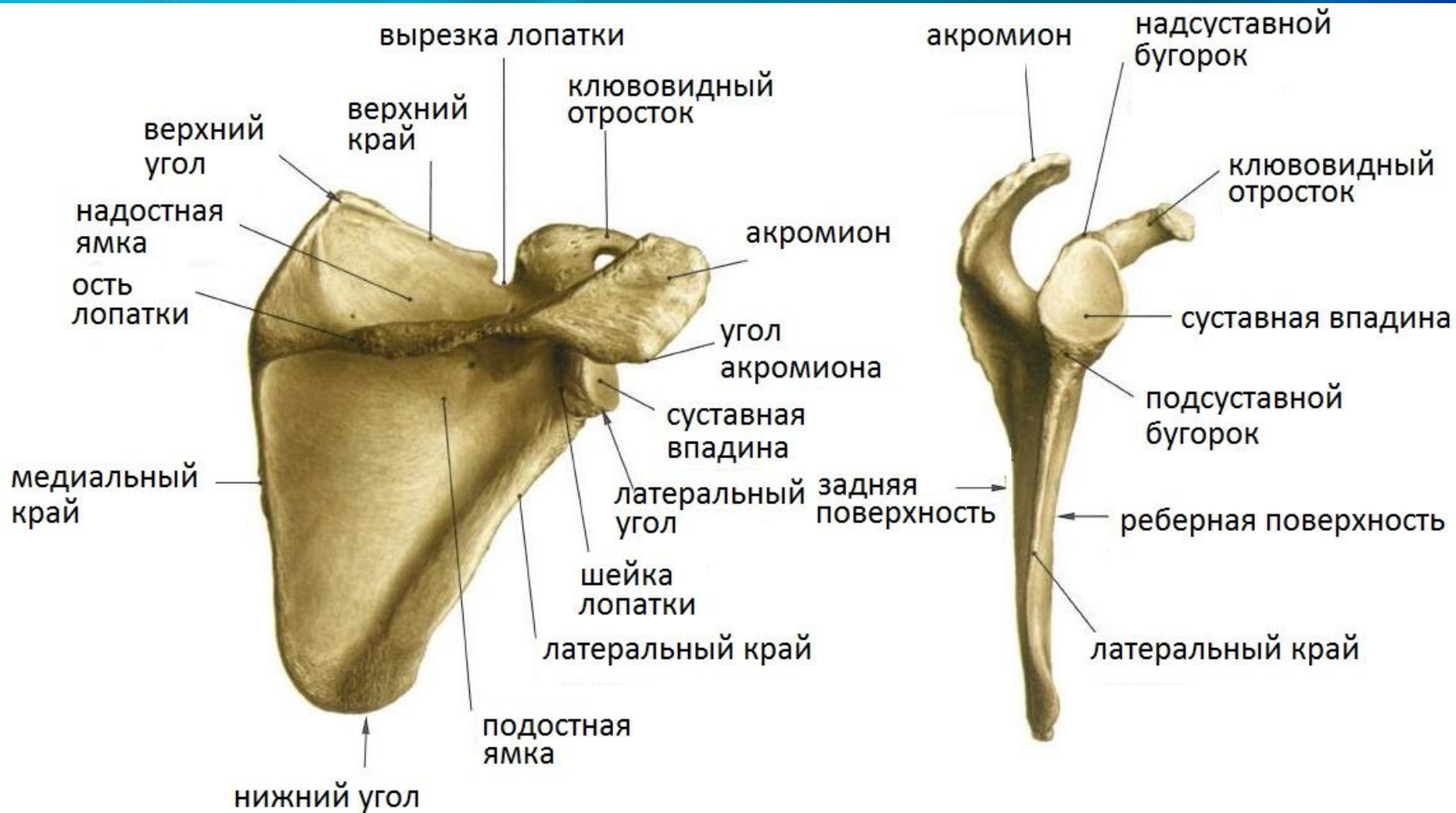
Локтевая расположена медиально,
лучевая – латерально (со стороны
большого пальца);

Лопатка (scapula)

Треугольная плоская кость. Прилежит к грудной клетке на уровне от II до VII ребра. Имеет 3 угла: нижний (острый), латеральный (утолщенный, с суставной впадиной для плечевой кости) и верхний (тупой). Имеет 3 края: медиальный (к позвоночному столбу), латеральный и верхний (имеет клювовидный отросток для связок плечевого сустава и вырезку лопатки, где проходят сосуды и нервы).

Лопатка (scapula)

Имеет 2 поверхности: переднюю или реберную (подлопаточная ямка заполнена подлопаточной мышцей – синсаркоз), заднюю или дорсальную. На дорсальной имеется ость лопатки, над- и подостные ямки. Ость заканчивается широким и плоским плечевым отростком – акромионом, на котором расположена суставная поверхность для сочленения с ключицей.

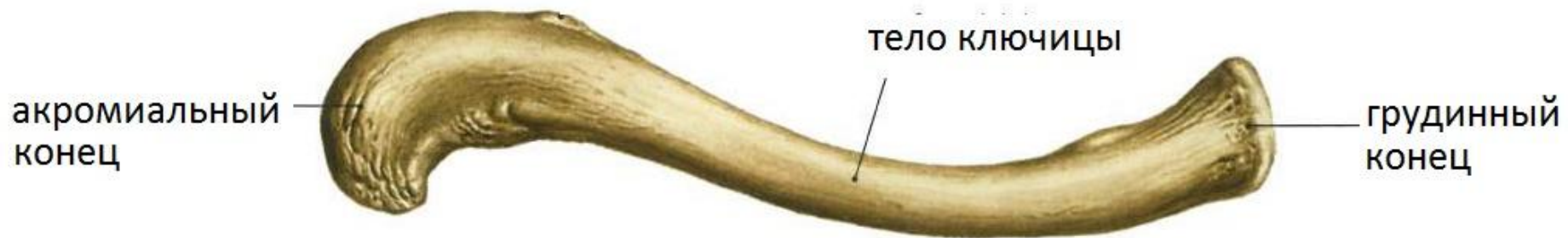


Лопатка, вид сзади

Лопатка, вид с латеральной стороны

Ключица (clavicula)

S-образно изогнутая трубчатая кость. Имеет тело, грудинный конец и акромиальный конец, который сочленяется с суставной поверхностью акромиона лопатки.



Ключица, вид сверху

Плечевая кость (humerus)

Имеет тело и два эпифиза: проксимальный и дистальный. На верхнем находится головка плечевой кости, анатомическая шейка, большой и малый бугорки, желоб для сухожилия длинной головки бицепса, ниже головки находится хирургическая шейка плечевой кости. На теле находится дельтовидная бугристость. Нижний эпифиз имеет мыщелки и надмыщелки и служит для образования единственного в теле человека сложного сустава.

Кости кисти

Кости запястья (*ossa carpi*), кости пясти (*ossa metacarpi*) и фаланги пальцев (*phalanges digitorum manus*).

Запястье (*carpus*)

Имеет 8 коротких губчатых костей, расположенных в два ряда. От большого пальца к мизинцу:

Проксимальный: ладьевидная, полулунная, трехгранная и гороховидная.

Дистальный: многоугольная (кость-трапеция), трапециевидная, головчатая и крючковидная.

лучевая кость

локтевая кость

шиловидный отросток
лучевой кости

головка локтевой кости

шиловидный отросток
локтевой кости

кости запястья

**пястные кости
I-V**

**кости пальцев
(фаланги)**

**Ладьевиная
Полулунная
Трехгранная
Гороховидная**

сесамовидные
кости

сесамовидная
кость

**Кость трапеция
Трапецевидная
Головчатая
Крючковидная**

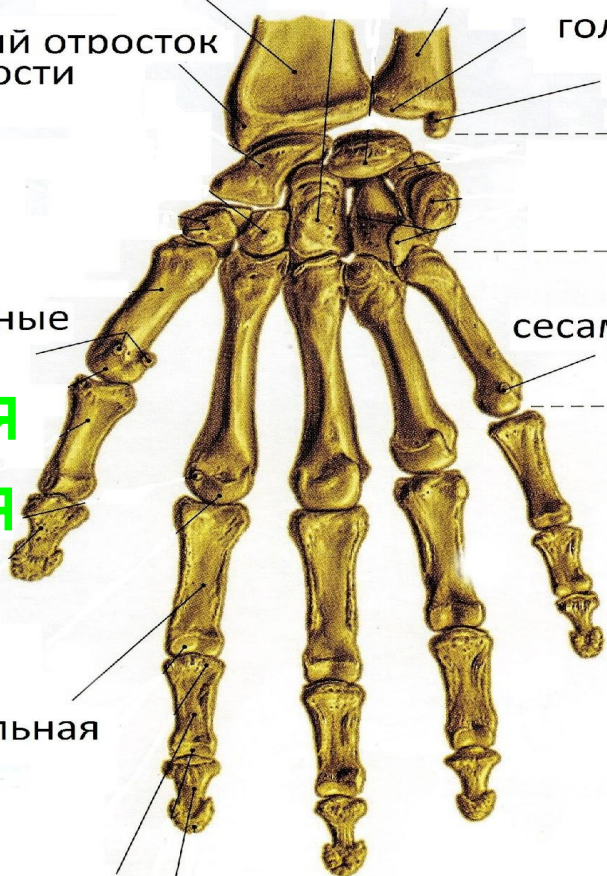
проксимальная
фаланга

средняя фаланга

дистальная фаланга

**КОСТИ КИСТИ
ossa manus**

вид с ладонной стороны



Фаланги пальцев

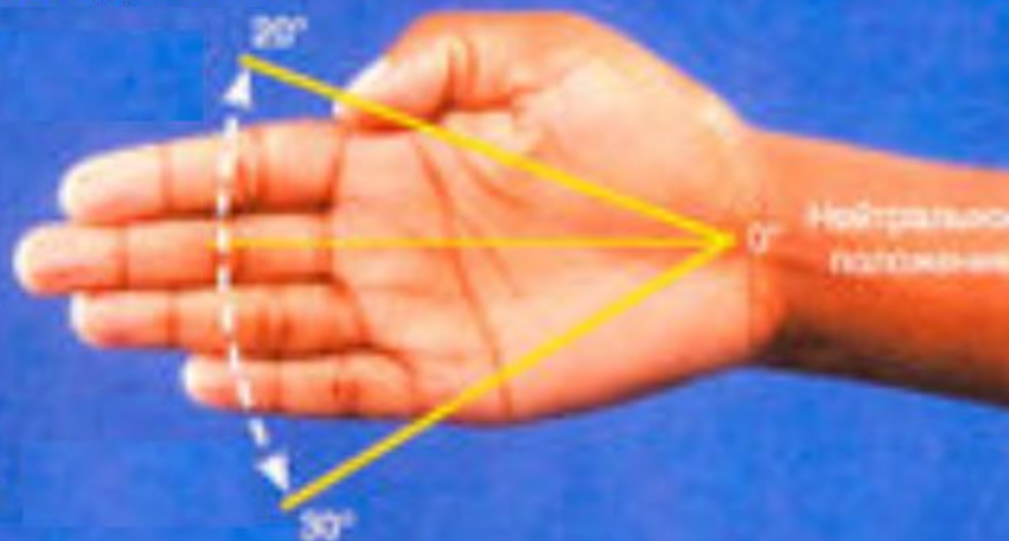
Фаланги пальцев - короткие трубчатые кости. У каждого пальца, кроме I (большого) имеются три фаланги: проксимальная, средняя и дистальная. Большой палец имеет только две фаланги — проксимальную и дистальную. Проксимальные (основные) фаланги — самые длинные, дистальные (концевые, ногтевые) — самые короткие. Наиболее длинные фаланги — у среднего пальца. В каждой фаланге различают основание, тело и головку.

Для запоминания

На Ладье (ладьевидная кость) при Луне (полулунная кость) Трое (трехгранная кость) ели Горох (гороховидная кость), И снимали с Крючка (крючковатая кость) рыбы Головы (головчатая кость), Да сложили потом Трапециевидную (трапециевидная кость) Трапецию (трапеция).



отведение



приведение

Нижняя конечность

Тазовая кость у взрослых людей выглядит как целая и состоит из подвздошной, седалищной и лобковой (лонной). Они срастаются в вертлужной впадине. Вертлужная впадина служит для соединения с головкой бедренной кости.

Подвздошная кость

Самая крупная часть тазовой кости, ее верхняя, расширенная часть. Имеет крыло и тело. На наружной поверхности крыла имеются три линии, где начинаются ягодичные мышцы. Внутренняя поверхность называется подвздошной ямкой. Ушковидная поверхность служит для сочленения с крестцом.

Седалищная и лобковая кости

Седалищная состоит из тела и ветви. Имеет утолщения – бугры. При сидении вес человека полностью переносится на них. Лобковая имеет тело и две ветви.

Лобковая и седалищная кости ограничивают запирающее отверстие. У человека оно закрыто плотной мембраной, от которой начинаются некоторые мышцы, а через остающуюся свободной ее часть (запирающий канал) из полости таза в область бедра выходят одноименные сосуды и нерв.

ТАЗОВАЯ КОСТЬ

ВИД С МЕДИАЛЬНОЙ СТОРОНЫ

Подвздошный
гребень

Крыло
подвздошной кости

Подвздошная
ямка

Подвздошная
бугристость

Подвздошно-
лобковое
возвышение

Ушковидная
поверхность

Верхняя ветвь
лобковой кости

Большая
седал. вырезка

Запирательное
отв.

Тело сед.кости

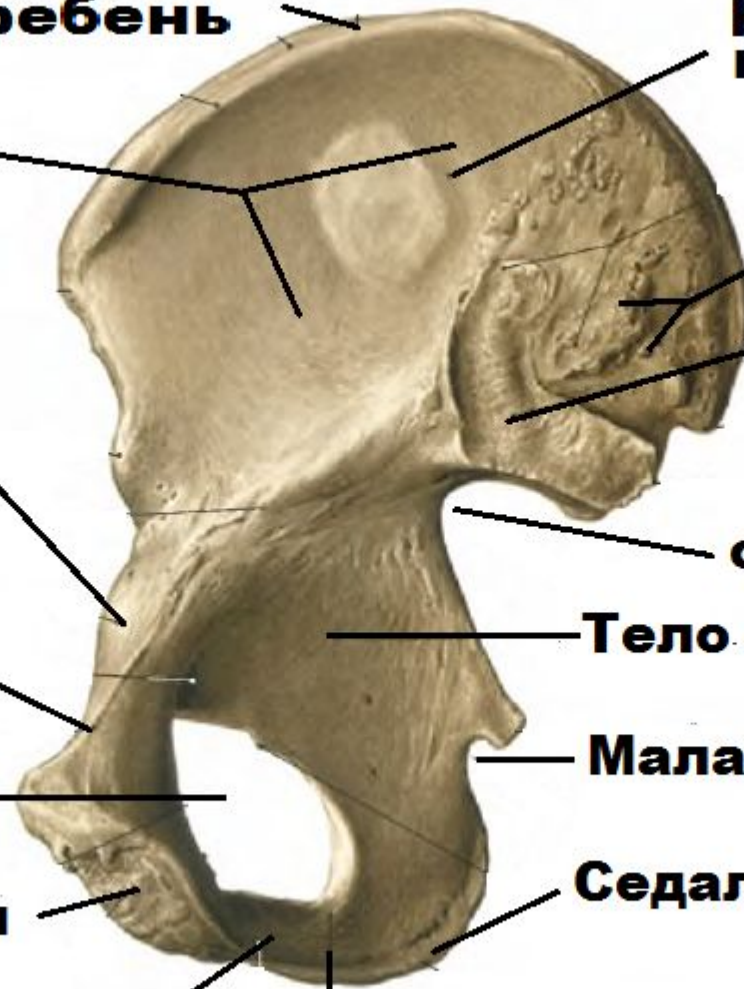
Симфизиальная
поверхность

Малая седал.вырезка

Нижняя ветвь лобк.кости

Седалищный бугор

Ветвь седалищной кости



Кости свободной нижней конечности

Бедренная кость, femur (os femoris), состоит из тела и двух концов, или эпифизов: проксимального и дистального. Проксимальный эпифиз представлен головкой и шейкой. Проксимальный эпифиз представлен головкой и шейкой. Ниже шейки расположены два вертела: большой и малый. Дистальный эпифиз имеет два мыщелка: медиальный (большой) и латеральный (меньший).

Надколенник, patella, — самая большая сесамовидная кость, сросшаяся наружной поверхностью с сухожилием четырехглавой мышцы бедра. Верхний расширенный край называется основанием, а заостренный нижний — верхушкой. Кость имеет две поверхности — наружную, или переднюю, и внутреннюю, которая покрыта хрящом и обращена в полость коленного сустава.

Кости голени

Большеберцовая кость расположена медиально. На верхнем эпифизе находятся мыщелки: медиальный и латеральный. На нижнем эпифизе есть вогнутая нижняя суставная поверхность, которая сочленяется с таранной костью.

Малоберцовая кость тоньше, расположена снаружи от большеберцовой.

Кости стопы

Стопа подразделяется на три отдела: предплюсну, *tarsus*, — задний отдел скелета стопы; плюсну, *metatarsus*, — центральный его отдел; пальцы, *digiti*, *phalanges*, представляющие дистальный отдел.

Скелет предплюсны включает семь костей. В нем принято выделять два ряда: проксимальный, состоящий из двух костей — таранной и пяточной, которые расположены одна над другой; дистальный, включающий пять костей, — ладьевидную, три клиновидных и кубовидную кости.

Малоберцовая
кость

Большеберцовая кость

Таранная кость

Пяточная
кость

Ладьевидная кость

Промежуточная (2-я)
клиновидная кость

Кубовидная кость

Латеральная
(3-я) кость

V плюсневая кость

Проксимальная фаланга



Фаланги пальцев стопы сходны с фалангами пальцев кисти, однако по форме и размерам они существенно отличаются. Фаланги I пальца толще, чем у остальных пальцев. Особенно короткие фаланги у IV и V пальцев. У мизинца средняя и дистальная (ногтевая) фаланги нередко срастаются. Тело проксимальных фаланг немного тоньше по сравнению со средними и дистальными и по форме приближается к цилиндру.

На стопе, как и на кисти, имеются сесамовидные кости. Они располагаются постоянно в области плюснефаланговых суставов большого пальца и мизинца, а также в межфаланговом суставе большого

пальца.