

# ИСКУССТВО ПЕРИОДА РАЗДРОБЛЕННОСТИ

- 1. Архитектура
- Отличия архитектуры XII - начала XIII века развило и переосмыслило традиции Киевской Руси. В это время возникает национальная русская архитектура, появляются первые русские зодчие. Выработался характерный тип храма – крестово-купольный храм: четырех- или шестистолпный, с одной главой на высоком барабане и тремя выступающими полуцилиндрическими апсидами с восточной стороны. Этот тип храма сохранялся на протяжении веков.

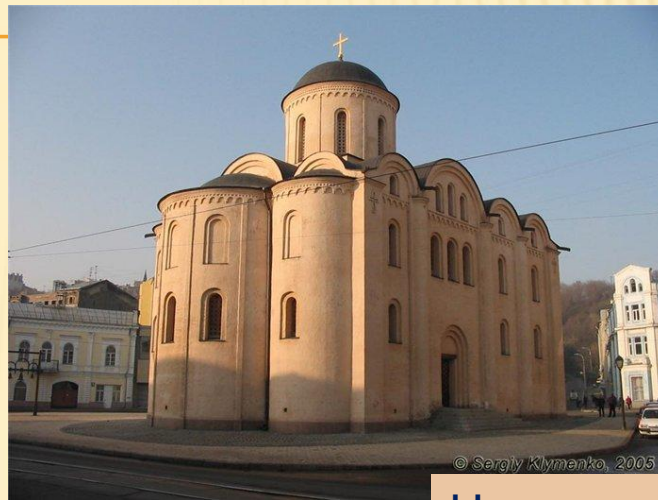


Борисоглебский собор в  
Чернигове

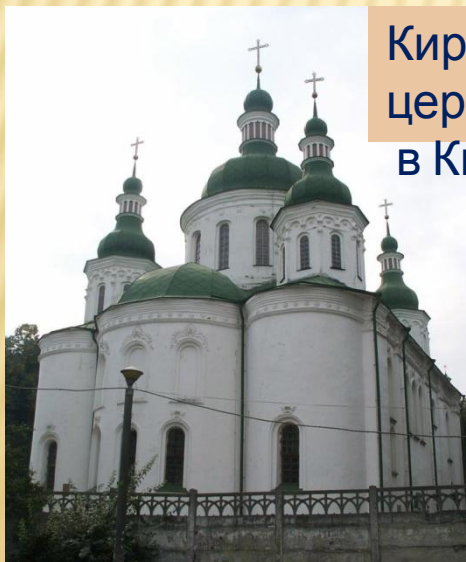
В разных концах Руси предпочитали разные строительные материалы, по-разному украшали здания.

## ХРАМЫ ЮГА РУСИ.

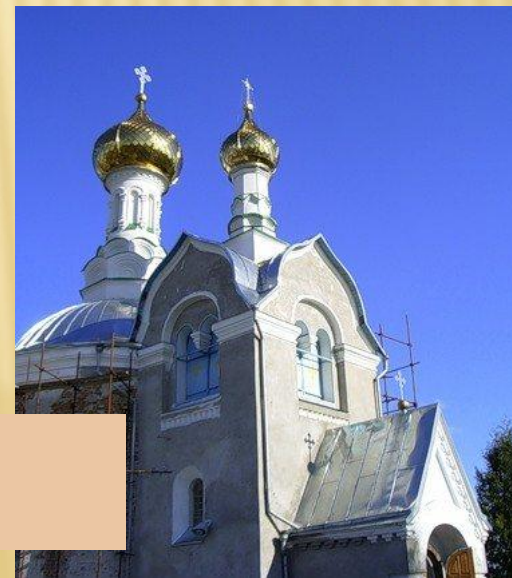
Наиболее известными памятниками архитектурной школы Киевской земли являются церковь Богородицы Пирогощи (1131-1136) на Подоле в Киеве, киевские Кирилловская (после 1146) и Васильевская церкви, Юрьевская церковь в Каневе (1144).



Церковь  
Богородицы  
Пирогощи в Киеве



Кирилловская  
церковь  
в Киеве



Васильевская  
церковь  
в Киеве

## Борисоглебский собор в Чернигове

- В архитектуре Черниговской земли прекрасно прослеживается развитие южнорусской архитектурной мысли. Борисоглебский собор в Чернигове – типичная греческая постройка XII века. А церковь Параскевы Пятницы – образец храма нового типа. Она подобна башне, устремленной в небо.



церковь Параскевы  
Пятницы

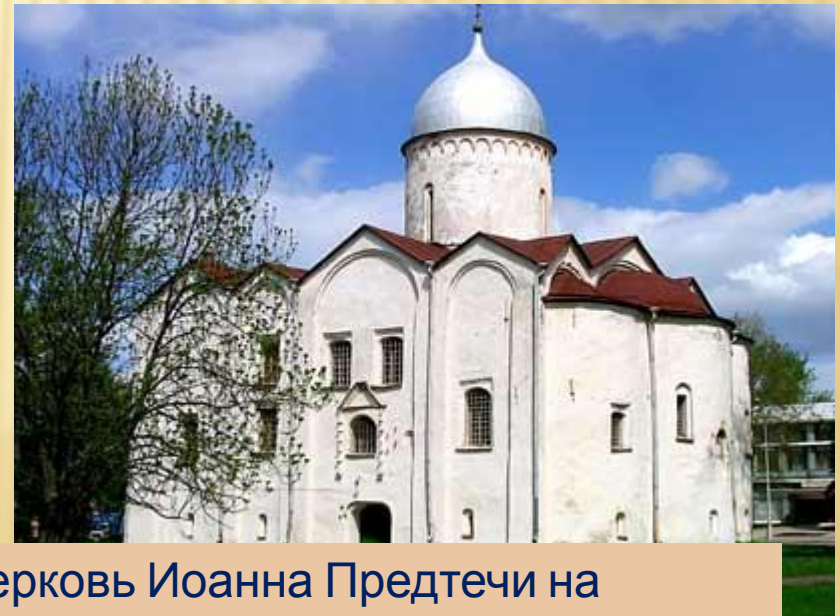
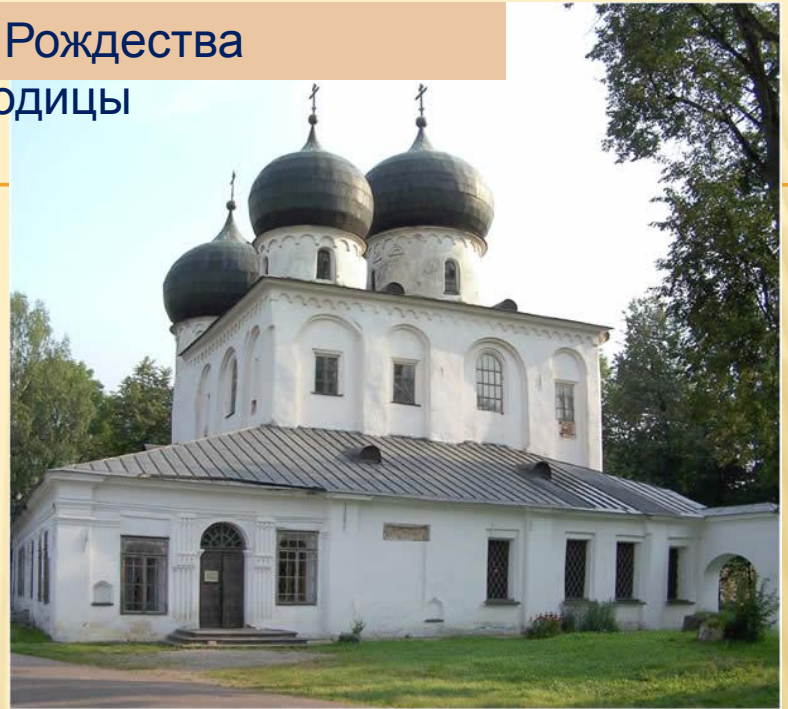


## собор Рождества Богородицы

## ХРАМЫ НОВГОРОДА

После строительства храма Святой Софии (середина XI в.) в Новгороде лет 50 не возводили монументальных зданий. В XII веке строят сразу несколько каменных храмов. Они выглядят приземистыми, почти не имеют украшений. В таком стиле были построены собор Рождества Богородицы, Георгиевский (Юрьевский) собор Юрьева монастыря, небольшая церковь Иоанна Предтечи на Опорках, церковь Пятницы на торгу.

На Нередницком холме севернее Новгорода была возведена знаменитая своими фресками церковь Спаса на Нереднице (1198)



церковь Спаса на  
Нереднице

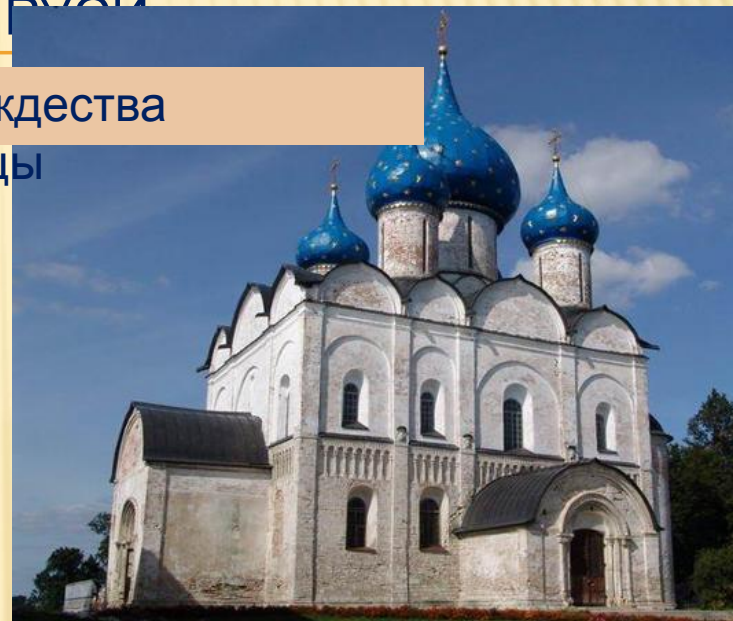


церковь Иоанна Предтечи на  
Опорках

## ЗОДЧЕСТВО ВЛАДИМИРО-СУЗДАЛЬСКОЙ РУСИ

- Первое каменное здание в Ростово-Суздальской земле появилось в 1108 году. Владимир Мономах велел архитекторам возвести в Суздале собор Успения Богородицы. Через 50 лет он рухнул, и на его месте Юрий Долгорукий построил новый – **Рождества Богородицы**.
- Подлинный расцвет владимиросуздальского зодчества наступил в годы правления Андрея Боголюбского. Вводимому Андреем культу Богородицы были посвящены все основные постройки. Главная из них – **Успенский собор во Владимире (1158-1161)**. Храм поражал высотой внутреннего пространства, изяществом, обилием украшений, фресками. При Всеволоде Большое Гнездо однокупольный Успенский собор был окружен белокаменными стенами галереи и увенчан четырьмя новыми главами.

Собор Рождества  
Богородицы



Успенский собор во

Город Владимир при Андрее был укреплен новыми высокими валами и дубовыми стенами. Тогда же на въезде в город поставили **Золотые, Серебряные и Медные ворота** с надвратными часовенками: деревянные створы ворот были обшиты золоченой и серебряной медью, отшлифованными медными пластинами.

В пригородной княжеской резиденции – городке Боголюбове – был создан целый архитектурный ансамбль: **собор Рождества Богородицы и дворец**. Общепризнанной жемчужиной древнерусской архитектуры является **церковь Покрова на Нерли (1165)**, возвышающаяся на высоком искусственном холме.

Золотые ворота во  
Владимире





Икона Дмитрия Солунского

В 1194-1197 гг. во Владимире построили еще один собор – **Дмитриевский** (Дмитрий Солунский был покровителем князя Всеволода Большое Гнездо, в крещении Дмитрия). Внешние стены этого одноглавого храма украшала затейливая резьба.

Образцом для московских архитекторов XIV-XV вв. стал **Георгиевский собор** (1230-1234) в Юрьеве-Польском.



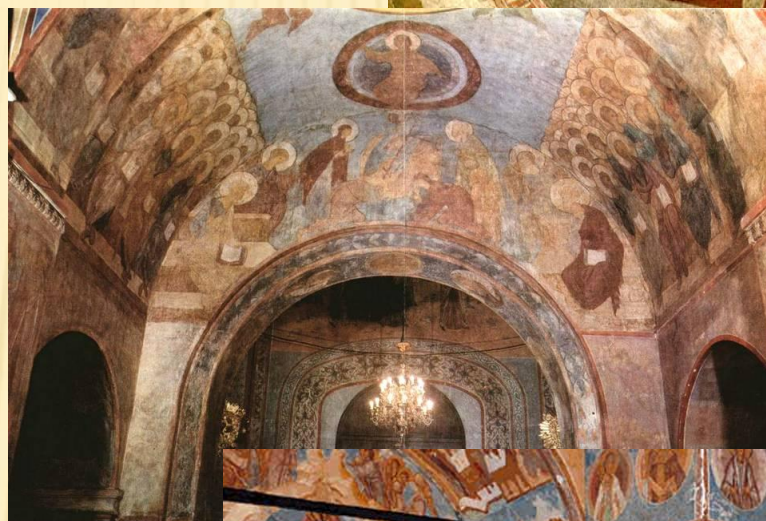
Дмитриевский собор во Владимире



## 2. ЖИВОПИСЬ И ПРИКЛАДНОЕ ИСКУССТВО.

### Мозаики и фрески.

В XII-XIII веках при украшении интерьеров русские мастера стали отдавать предпочтение фрескам. Настенные фрески в XII столетии еще создавались в Южной и Юго-Западной Руси. Северо-Восточная Русь и Северная Русь их не знала. Сохранилась фресковая живопись XII века в Кирилловской церкви Киева. Уцелели отдельные фрагменты росписей Успенского и Дмитриевского соборов Владимира, а также суздальского Рождественского собора.





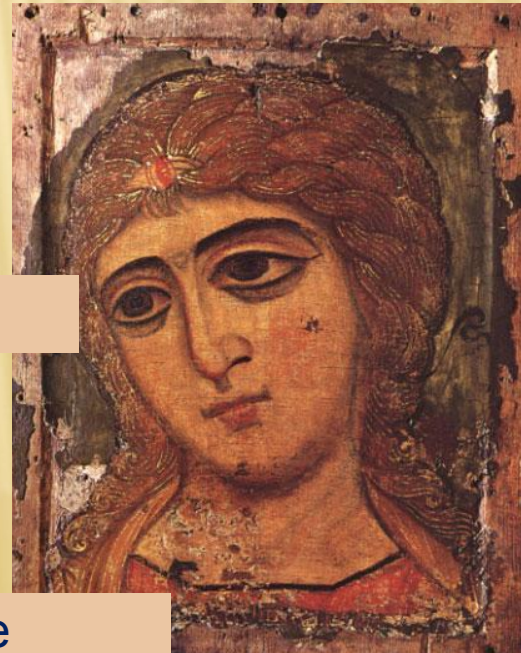
- Иконы.
- Иконы XII-XIII веков напоминают монументальные росписи. Богоматерь Великая Панагия из Спасо-Преображенского монастыря в Ярославле во многом похожа на мозаичную Оранту Софии Киевской.
- От XII-XIII вв. сохранилось несколько выносных икон. На высоких шестах такие двусторонние иконы поднимали над воинскими рядами. Одни из самых известных выносных икон – «Битва суздальцев с новгородцами», «Дмитрий Солунский», «Ангел Златые Власы».



Битва суздальцев с новгородцами



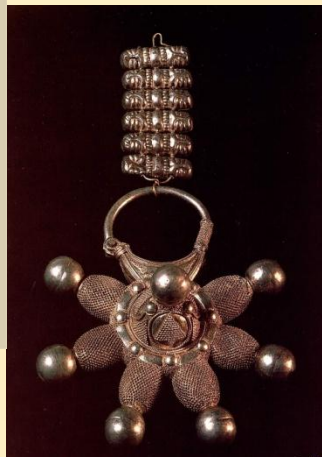
Икона Дмитрия Солунского



«Ангел Златые Власы»

## Прикладное искусство.

Русские ювелиры XII-XIII Придерживались тех же приемов, что и мастера Киевской Руси. Памятников художественного ремесла сохранилось много – украшения (колты, серьги, бляшки, диадемы, кресты, браслеты, пряжки), и оклады икон и книг, и дорогие сосуды и блюда, и произведения резчиков по дереву, камню, кости и др. XII-XIII вв. – это время расцвета искусства «малых форм».



Ювелирные изделия



A. Bezenov

# ПИСЬМЕННОСТЬ

