

РОЖДЕНИЕ ИКОНЫ





С чего начинается **икона?**
Икона начинается с **МОЛИТВЫ.**





Доска для иконы изготавливается из липы, сосны, кипариса и других пород деревьев.

Для прочности она скрепляется **шпонками**.

Углубленное среднее поле называется **ковчег**.

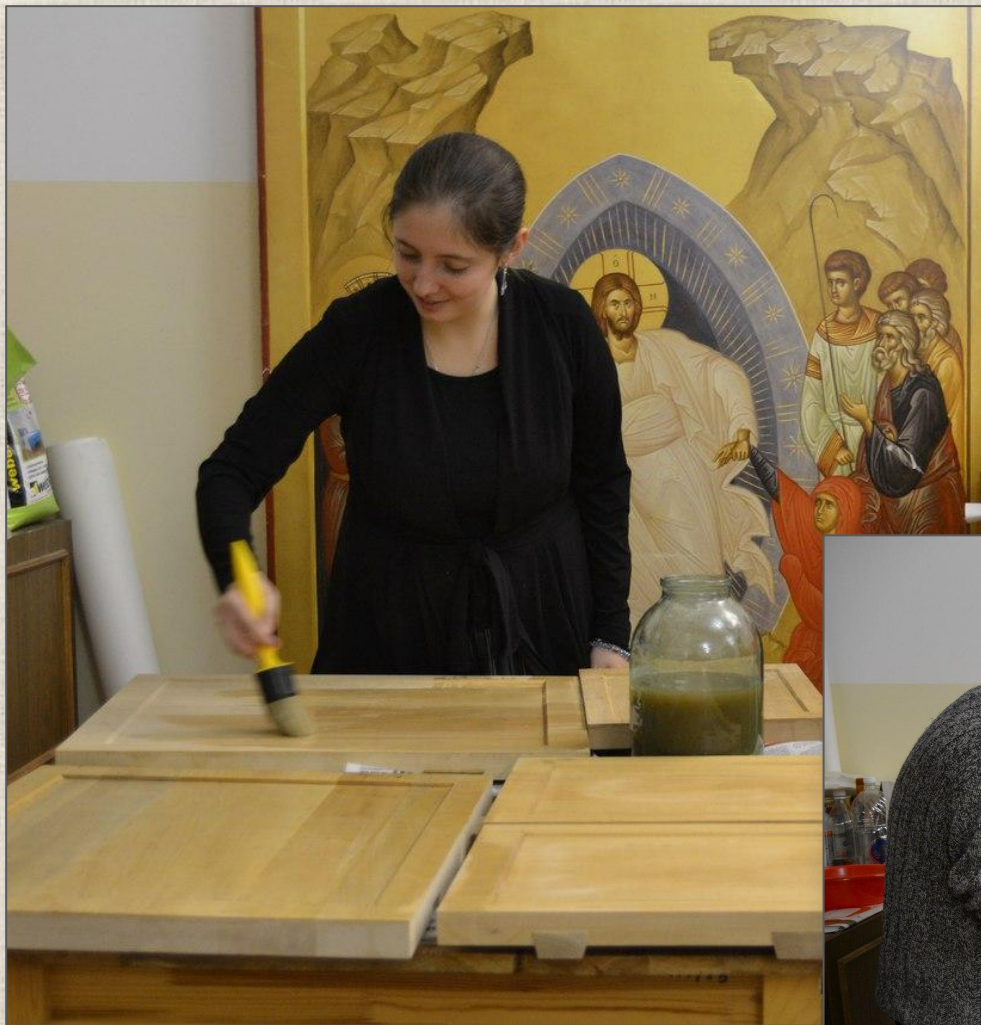


Проверка шпонок.

Затем наклеивается **паволока** – холст.
Для икон небольшого размера
используется **марля**, сложенная
вдвое.



Доска проклеивается **клеем** (мездровый, желатин).



Желатин

Мездровый клей

Для того, чтобы клей лучше проник в дерево, используется утюжок



Левкас состоит из воды, клея (желатин, мездровый клей), мела и олифы, которая добавляется для большей пластичности. Готовый левкас процеживают через ткань, чтобы удалить крупные частицы и оставляют в холоде. Если левкас застыл – он сделан правильно. Если нет – клей был слишком сильно разогрет. Работа начинается с начала.



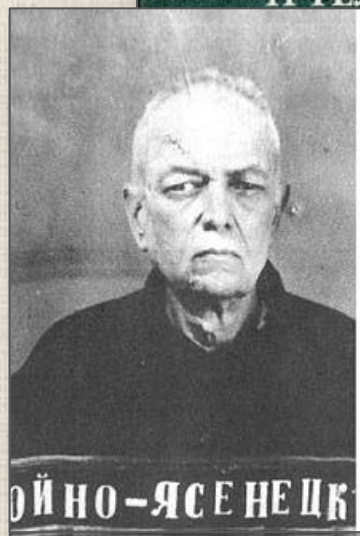
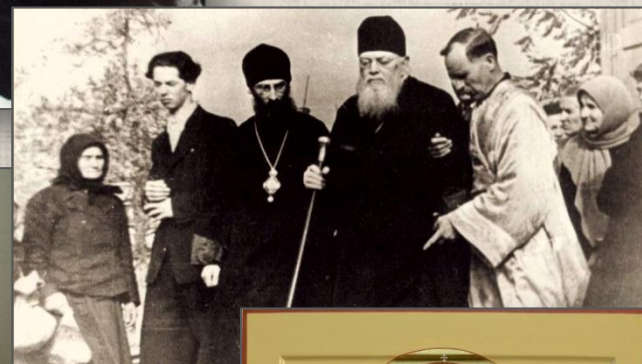
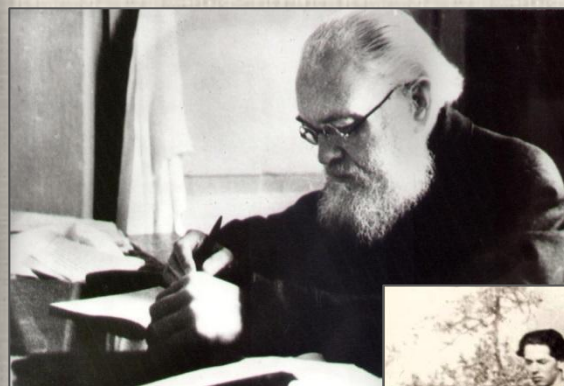
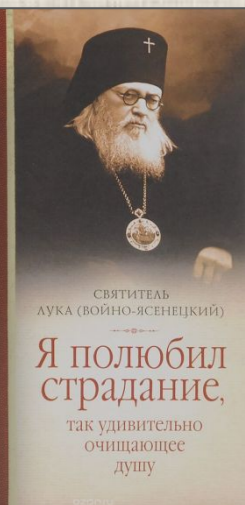
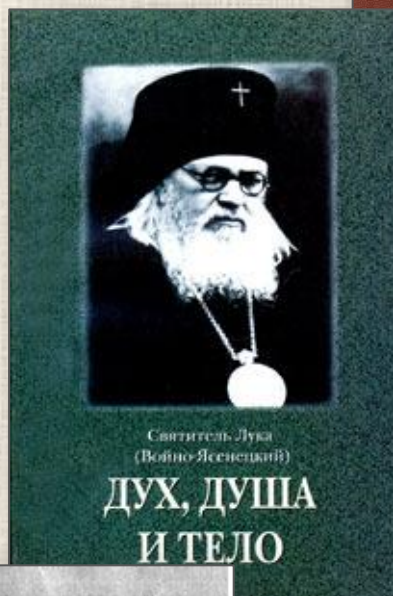
На марлю наносится **побелка**. Затем начинают наносить застывший **левкас**. Иногда наносят сперва слой-два кистью, предварительно растопив. Все нанесенные слои левкаса (8-10) должны составить 1 -1,5 мм. Каждый слой должен хорошо просыхать. Рецепты левкаса, как и техника могут быть разными, и как правило, у каждого мастера немного отличаются. Слишком жесткий левкас может потрескаться. Также к трещинам может привести слишком большое количество клея на паволоке, сквозняки и другие факторы. Если на левкасе появились трещины, кракелюр – паволока снимается, доска просушивается не меньше недели и начинается все с начала.



Перед тем, как начать работу над образом, просматриваются подобные древние образцы, изучается иконография.



Если таких нет – то образцы современные хорошего качества. В случае работы над образами новопрославленных святых – также **фотографии**, изучается **литература** о святом.





Делается **рисунок**: карандашом и краской с белилами (гризайль).





С готового рисунка делается **калька** – **прорись**, которая будет переводиться на иконную доску. Это не механически переведенное изображение, а такой же живой рисунок.

Прорись, выполненная на бумаге.





Рисунок переносится на доску при помощи кальки и охры, выполняется **тушью**. Мастером рисунок выполняется сразу краской на доске.

Под золочение левкас должен быть идеально «выведен» – обработан мелкой наждачной бумагой, шелком. Каждая малейшая царапина выявится при золочении. Для достижения идеально ровной поверхности наносится **полимент** и располировывается шёлком.



На полимент наносится раствор спирта кистью, а затем сразу при помощи «лапки» - листок тонкого золота . Для золочения требуется специальная подушечка и нож.



Золочение покрывается **лаком** – чтобы не повредилось при письме. Перед покрытием лаком производится влажная уборка, доска сразу накрывается – любые пылинки, осевшие на икону, убрать невозможно.

После золочения восстанавливается рисунок, перекрытый золотом.



Для иконописи используются натуральные пигменты: лазурит, малахит, охра, умбра, глауконит, свинец и др.

Краски перетираются курантом на стекле в мелкий порошок.

Связующее – эмульсия состоит из яичного желтка в который добавляется консервант – белое сухое вино или винный уксус. Иногда используют цельнояичную эмульсию – тогда в неё входит также белок, который предварительно взбивают и пр





Для работы составляются **колера**, которые натираются на доске сразу на эмульсии и хранятся в закрытых плотно баночках. При засыхании их можно растереть заново).





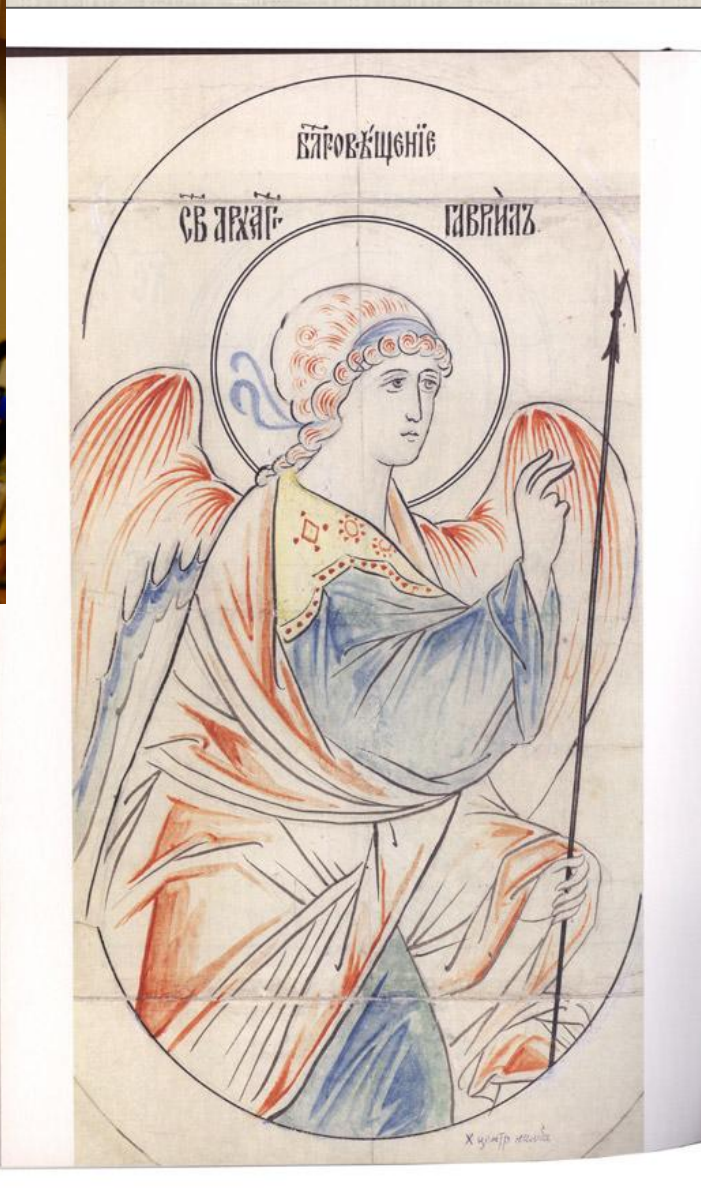
Сперва икона раскрывается – делается **роскрышь**. То есть закладываются основные цветовые отношения. Первоначально делается эскиз в цвете и **выкраски**.

Основные цвета наносятся локальными плоскостями: вся красота цветовых и световых отношений будет достигнута через построение высветлений.



Высветления могут выполняться как через резбел цвет раскрыши, так и другим цветом. Высветления одежд строятся часто условными градациями, геометрично. Это хорошо передает, что одеяния - не обветшают, хотя по своему виду и несут память о реально существующих материальных одеждах.

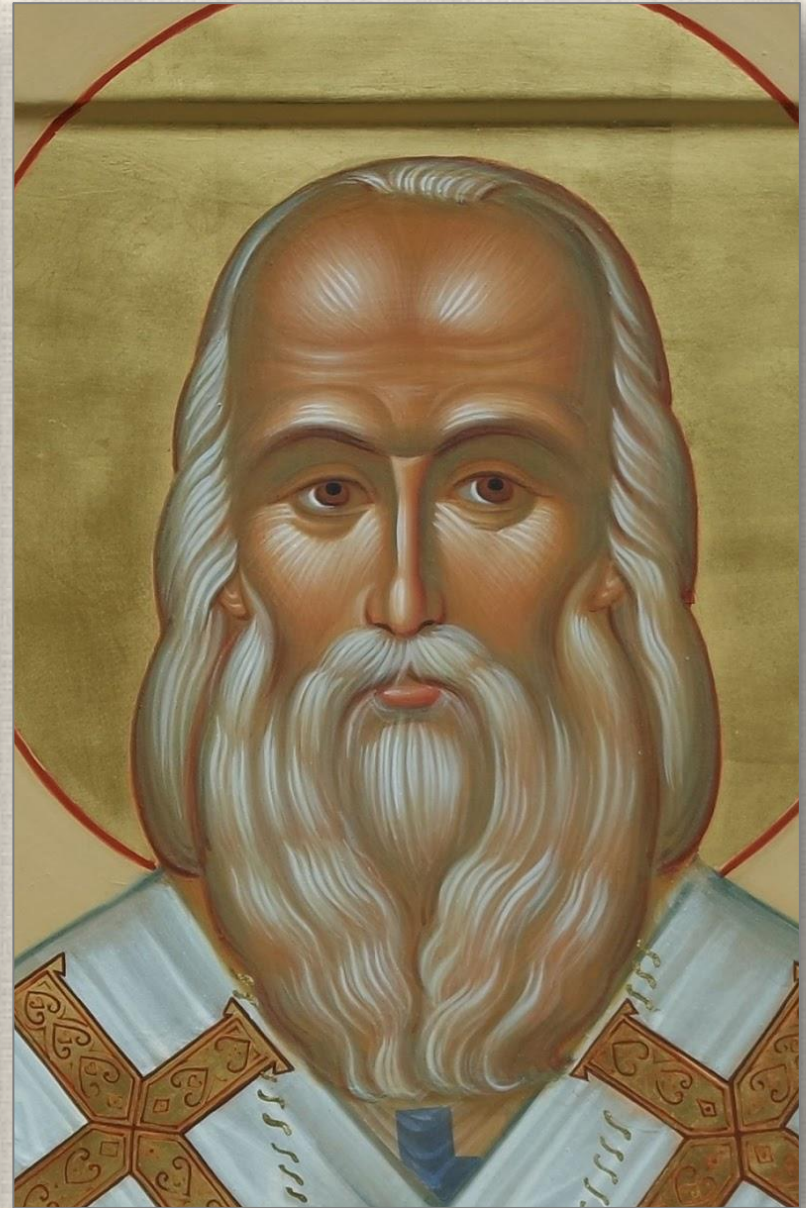




Для удобства работы, особенно на этапе обучения, выполняется **разработка высветлений**- построение света на одеждах, горках, архитектуре. Часто работа выполняется в негативе – самые темные участки означают самые светлые.

При работе яичной темперой необходимо ждать, пока каждый слой просохнет. Работа ведется тонкими, прозрачными слоями. Исправить ошибку можно, считстив скальпелем неверно набранный участок. Главный принцип живописи: работа ведется от темного к светлому.

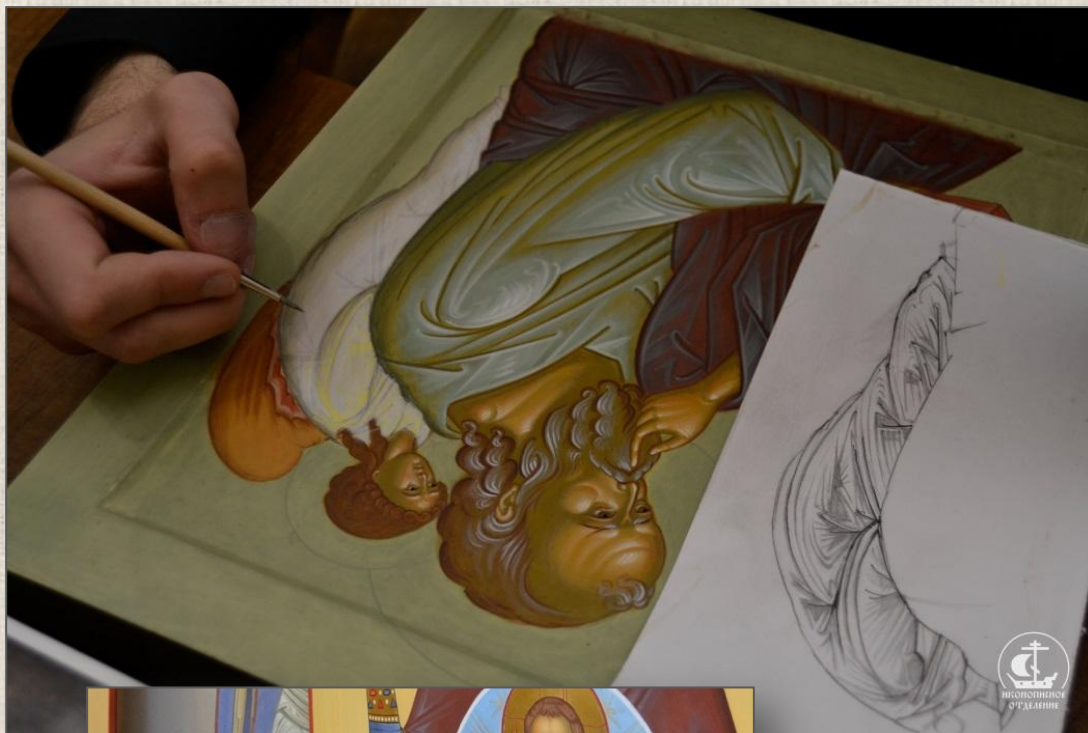




Особенно важна работа над ликом. Существуют разные техники письма: санкирная, бессанкирная.

Тонкие золотые линии – ассист – встречаются на одеждах, крыльях ангелов и других деталях изображения. Ассист выполняется, когда икона уже написана. Для этого на участок живописи наносится мел, затем проводятся тончайшие линии клеящим веществом: виниликом или раствором чесночного сусла, выжидается время, и затем накладывается золото. Кистью лишние кусочки золота удаляются.





Для удобства
разрабатывается рисунок
ассиста. Золото
закрепляется шеллаком.





Икона должна быть надписана. Шрифт подбирается в соответствии с образом.



После выполнения **надписи и опуши** – икона покрывается слоем **олифы**. Пропитывая слои, олифа делает их прозрачными, смягчает границы, левкас начинает светиться из-под тонких слоев живописи. Иногда икону покрывают лаком. В других случаях - ждут когда олифа загустеет и тогда снимают её, оставляя тончайший слой, который разравнивается рукой. На золото олифу не наносят. Олифа придает всей иконе желтоватый оттенок.



Чтобы защитить дерево иконы, его обрабатывают воском, либо масляной краской, либо **ганозисом** (воск, льняное масло, уайт-спирит, канифоль и другие составляющие).

Некоторые технологические особенности работы над иконой могут отличаться у разных мастеров.



Повреждение доски жучком

В современной традиции Церкви – **освящать икону**. Это свидетельствует о верности изображенного, отсутствии разногласий с вероучением Православной Церкви. Однако, в ранней Церкви такой традиции не было. Необходимость в ней появилась позже и закрепились в практике.





**Конец и Богу
слава!**

