



**Школа
Фонтенбло**

Этим термином принято называть направление во французской живописи, возникшее в XVI веке в замке Фонтенбло, который был центром Ренессанса в северной Европе при короле Франциске I и его преемниках.



Исторические условия


В 1530 король Франциск I приглашает в замок Фонтенбло Россо и в 1532 определяет ему в помощники Приматиччо. Именно при создании величественных живописных ансамблей замка и возникает школа Фонтенбло. Также в документах упоминаются имена других художников из Италии (Пеллегрини), Франции (Симон Леруа, Клод Бадюэн).



Россо Фьерентино
(1494-1540)



Франческо Приматиччо
(1504-1570)



В документах художники распределены по четырем категориям. В первую категорию попали Бартеlemi да Миньято, Никола Беллен из Модены (до 1538), Клод Бадуэн, Виржилъ Барон (между 1538 и 1548). Тогда же в Фонтенбло работал и Антонио Фантуцци, попавший в четвертую категорию. В 1540-е к первой категории относились итальянцы Лука Пенни, Баньякавалло, Франческо Каччанемичи и французы Мишель Рошетель и Жермен Мюснье, а к третьей категории - француз Антуан Карон. Наконец, после 1552 появляются имена Никколо дель Аббате и, после 1556, Руджеро де Руджери.

- Под руководством Россо и Приматиччо, основателей школы Фонтенбло, все эти художники, создали грандиозные декоративные ансамбли замка, от которых до наших дней сохранились только галерея Франциска 1, покои герцогини д'Этан, Золотые ворота и Бальный зал.

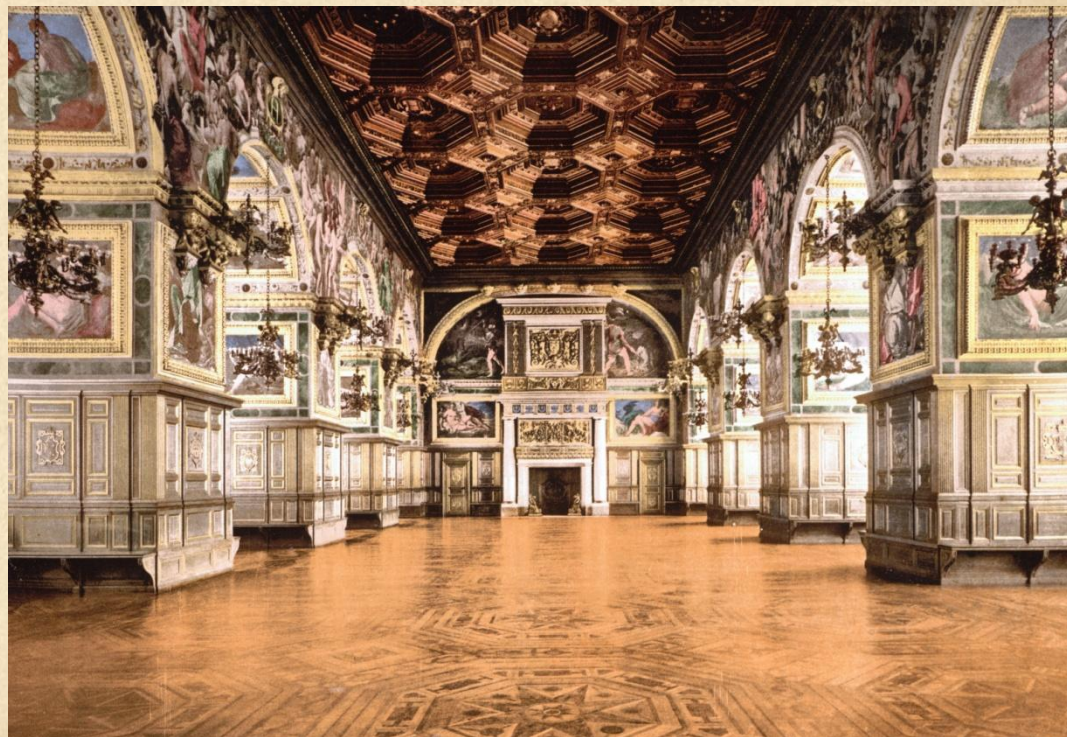


Галерея Франциска I



покои герцогини
д'Этан

Бальный зал



Золотые ворота



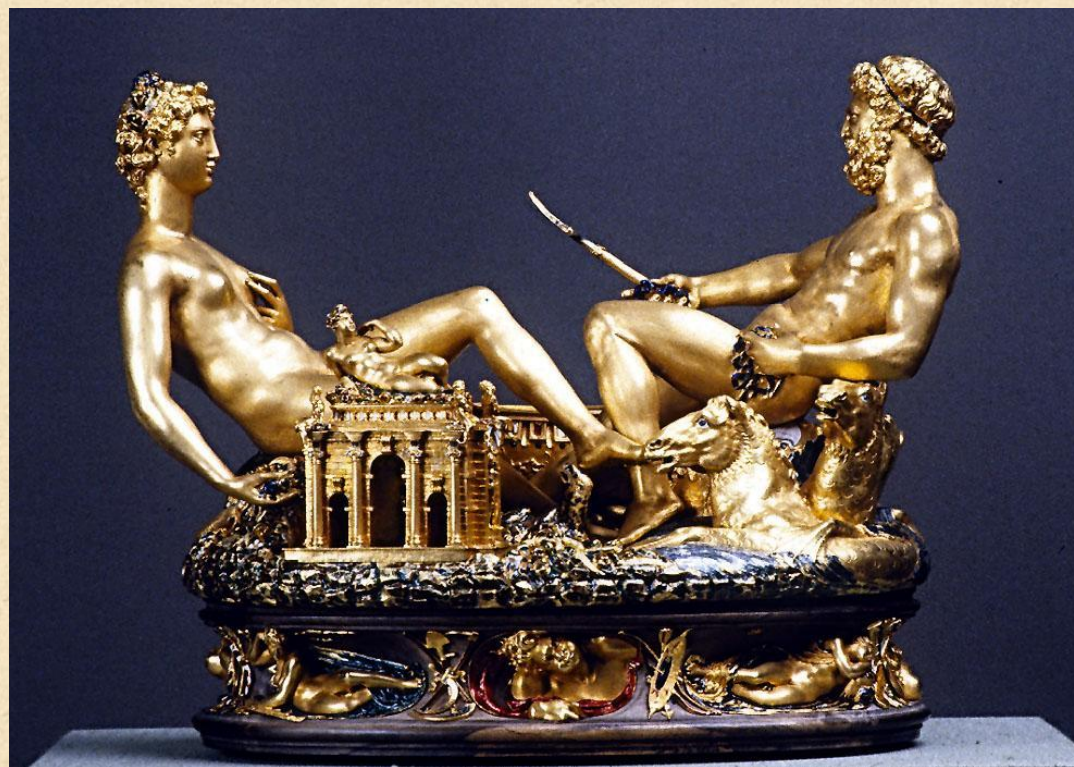
Особенности школы Фонтенббло

Характерной чертой школы Фонтенббло является ее декоративность и тяга к орнаменту. Как придворное искусство школа обращается к изысканным аллегорическим сюжетам. В них преобладает итальянское влияние. Однако сама среда, королевские вкусы, готические пережитки, разнородный состав художников - все это сразу внесло в общую стилистику школы свои нюансы.



Диана-охотница

Большую роль в формировании школы сыграла и замечательная коллекция произведений искусства, собранная в замке королем Франциском I.



Знаменитые салиеры Челлини

Помимо декоративности школе Фонтенбло присущи и еще две особенности: тяга к светлым тонам во фресках и обилие подготовительных рисунков, что свидетельствует о важности рисунка как такового и об особой роли гравюры.



Две эпохи



- Первая школа Фонтенбло (1530—1570)

Деятели искусства выходцы из Италии

- Вторая школа Фонтенбло (1590 – 1620)

Деятели искусства в основном выходцы из

Франции и Фландрии

Первая школа Фонтенбло

Первый период (до 1540)

Ведущее положение в этот период занимает Россо, который привнес во французскую живопись новый декоративный стиль. Здесь возникают новые связи, с одной стороны, между фигурами и собственно орнаментом, особую роль в котором играют завитки, напоминающие кожаную ленту; и с другой стороны, между обрамлением и сюжетами. Другой характерной чертой этого стиля стало искусное сочетание различных техник и бесконечное разнообразие мотивов, организованных асимметрично.



Второй период

Внезапная смерть Россо, передача управления работами Приматиччо, роль гравюры, смерть Франциска 1, финансовые трудности - все это отразилось на развитии школы Фонтенбло и сильно изменило ее характер. Приматиччо достигает вершины своей славы около 1545. Он создает утонченные и очень своеобразные по стилю украшения в покоях герцогини д'Этан, а в 1540 приступает к работе над росписями в галерее Улисса, своему лучшему произведению, к сожалению, не сохранившемуся до наших дней.



Третий период

Бальный зал стал первым шедевром плодотворного сотрудничества Приматиччо и Никколо дель Аббате: живопись здесь выходит на первый план, как и в галерее Улисса. В этот период, закончившийся со смертью Приматиччо и Никколо дель Аббате, был особенно изобильным и деятельным, а стиль школы Фонтенбло охватил все области искусства и все темы. Вместе с тем, характерные черты этого стиля не были сугубо индивидуальными. Под влиянием Приматиччо этот стиль стал более утонченным, грациозным и выразительным.

Он оказал воздействие на все французское искусство, включая творчество отца и сына Кузенов и художников, работавших в замках в Экуане и Анси-ле-Франк.



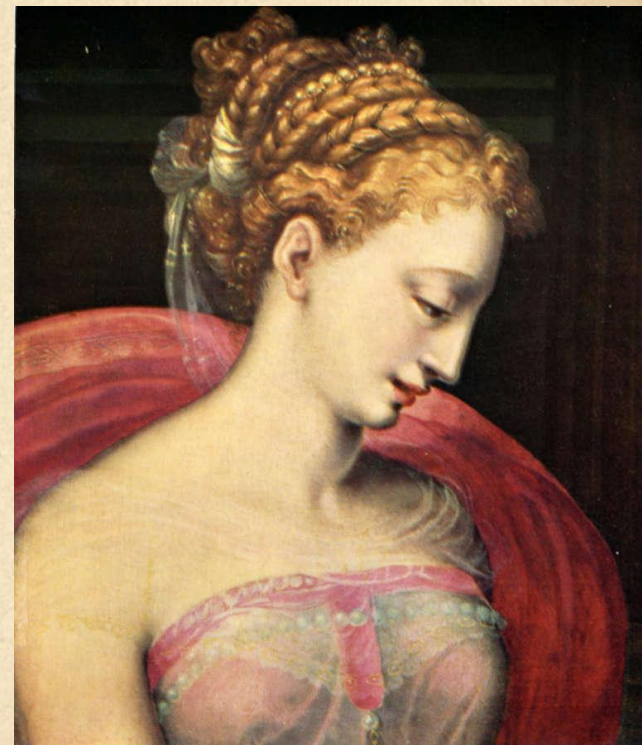
Четвертый период

- Этот переходный период известен очень плохо: ведущие позиции занимают бывшие помощники Приматиччо (например, Руджеро де Руджери) и Никколо дель Аббате (его сын Джулио Камилло дель Аббате), но их произведения утрачены. Крупные работы, приостановленные из-за политических волнений, будут возобновлены по желанию Генриха IV.



Вторая школа Фонтенбло

Понятие второй школы Фонтенбло появилось в трудах Димие, который впервые обратился к искусству этого периода и нашел его отличия от предшествующего. Действительно, при Генрихе IV художественная деятельность в Фонтенбло возрождается. Название «вторая школа Фонтенбло», объединяет художников, сформировавшихся под воздействием искусства великих декораторов, учениками или помощниками которых они зачастую были. Однако помимо замка Фонтенбло они работали и в других местах, но полностью следовали традиции, созданной их предшественниками.



- Об этих мастерах, известно очень мало. Некоторые из них были фламандцами; кроме того, северное влияние тогда становится весьма значительным, что объясняется политической ситуацией. Это, а также появление новых тем (Тассо и греческие романы), более теплый и контрастирующий колорит, отличают манеру художников второй школы от их учителей.



Типичны для второй школы Фонтенбло отказ от религиозных мотивов, предпочтение тем из греческой и римской мифологии, эротических сюжетов, любовь к орнаменту и гротеску, объединение живописи, скульптуры и лепнины в одну композицию, а в фигурах их удлинение типичное для художников-маньеристов Италии. Особенность эротических картин заключается в их подчеркнута рафинированной эротике и одновременно отрешенной чопорности и отсутствии эмоций и чувственности.



Портрет Дианы де Пуатье

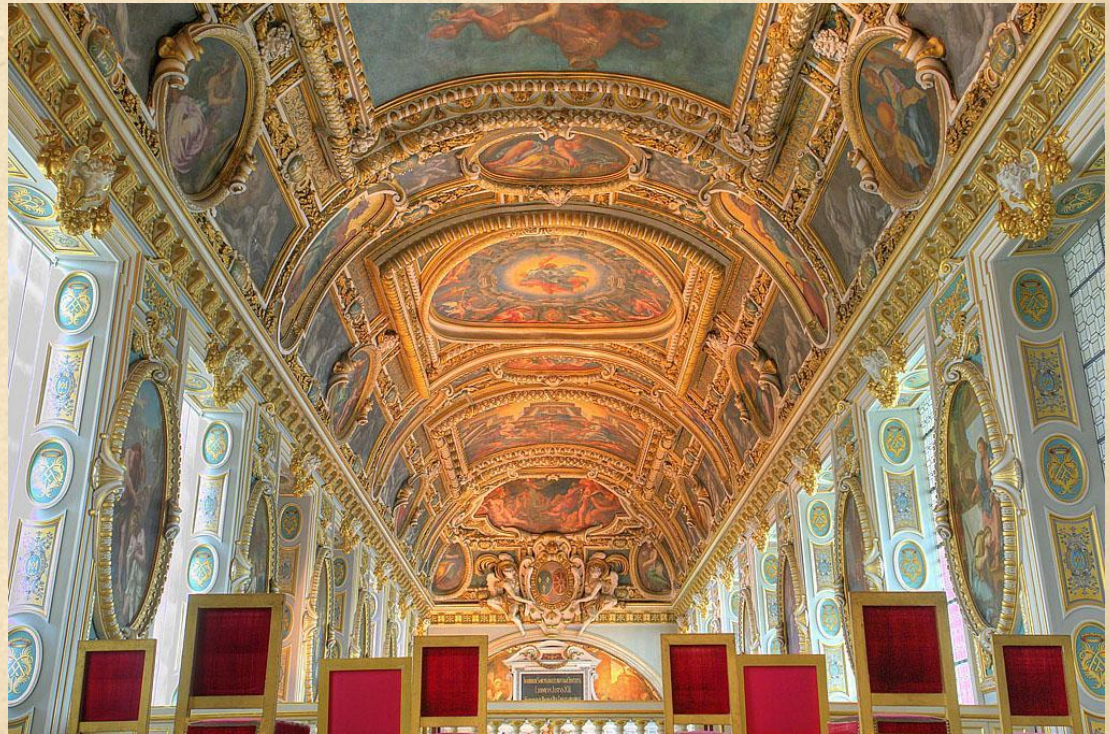
• В центре второй школы стоял Туссен Дюбрёй, умерший в 1602; его манеру можно проследить лишь по рисункам фламандца Амбруаза Дюбуа.


Дюбрёй создал роскошные украшения

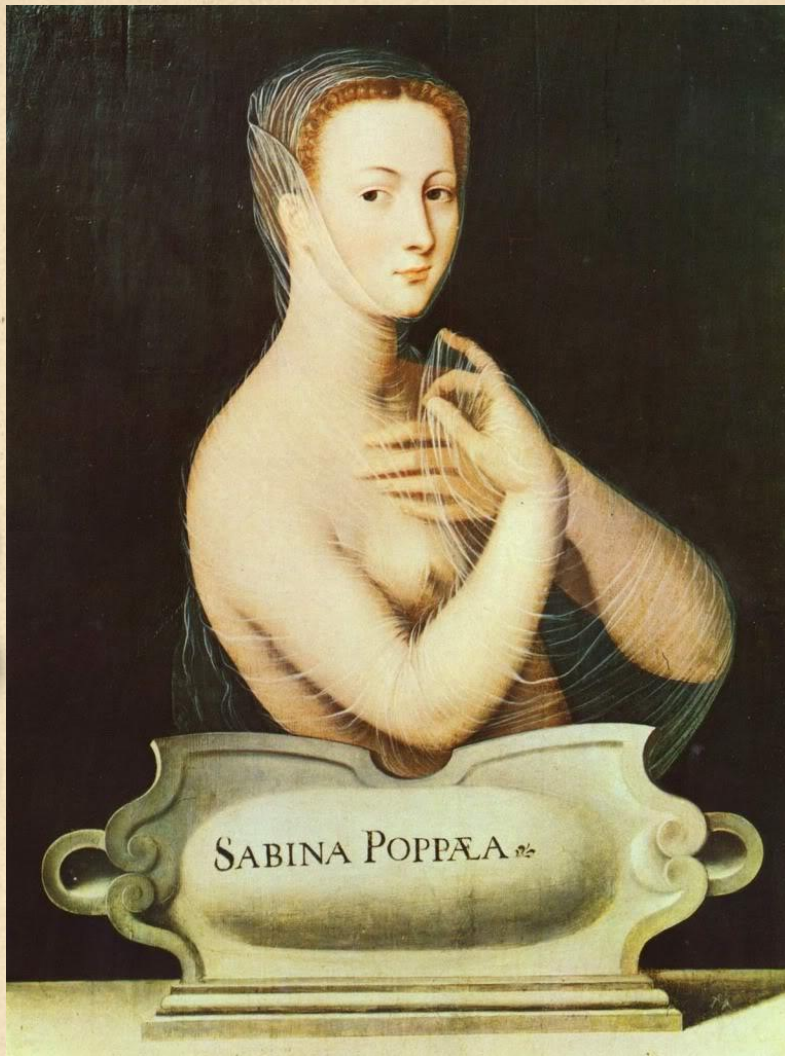
Салона Людовика XIII.



- Другой ключевой фигурой стал Мартен Фреминне, художник очень необычный, но тем более привлекательный; он расписал капеллу Св. Троицы, сохранившуюся до наших дней.



- 
- В тени этих крупных художников работали их помощники, такие, как Бюнель и Гийом Дюме (помощники Дюбрёя), Могра (помощник Дюбуа), а также фламандец Иоссе де Вольтижан и француз Миллеро. Искусство школы Фонтенбло, наряду с парижским искусством начала XVII в., сыграло переходную роль в истории французской живописи: в нем можно обнаружить первые симптомы как классицизма, так и барокко.



Сабина Поппея.



Конец

