

Презентация на тему:
«Основные требования ПФП
(плана формирования
поездов)»



ВЫПОЛНИЛА СТУДЕНТКА
ГР. Д161-3 ЦЫРЕНДОРЖИЕВА А. А.

Основу перевозочного процесса на железнодорожном транспорте составляет система организации вагонопотоков, ключевое место в которой занимает план формирования поездов (ПФП).



В широком понимании такой план представляет собой порядок формирования всех категорий грузовых поездов на железнодорожных станциях сети дорог, включая порядок постановки вагонов в поезда, назначение поездов и групп вагонов, порядок направления вагонопотоков и поездопотоков, информационное обеспечение данных процессов.

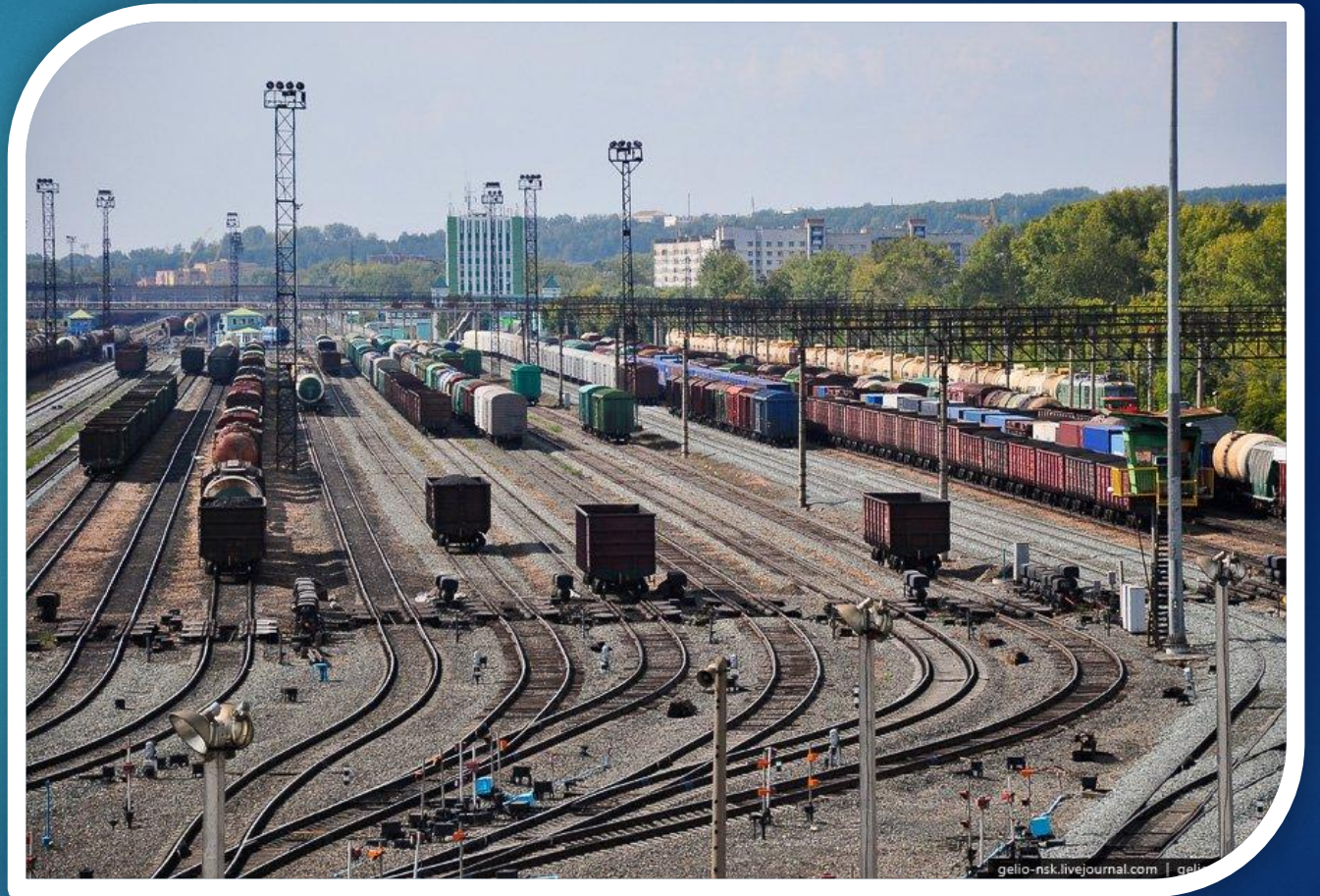
ПФП должен обеспечивать также устойчивое развитие железнодорожного транспорта, учитывать интересы грузовладельцев, перевозчиков, компаний-операторов и иных участников рынка транспортных услуг, минимальные расходы на перевозки, соблюдение нормативных сроков доставки грузов.

ПФП должен быть ориентирован на безусловное выполнение перевозок грузов, заявленных к перевозке; на снижение расходов, связанных с продвижением груженых вагонопотоков и с подводом порожних вагонов в пункты погрузки, с переработкой и простоями подвижного состава на станциях выполнения технических и грузовых операций, продвижением поездов по участкам, содержанием инфраструктуры и штата; на создание недискриминационных условий доступа к инфраструктуре железнодорожного транспорта; на сохранение технологической целостности перевозочного процесса.

ПФП вводится в действие вместе с графиком движения поездов федеральным органом государственной исполнительной власти на железнодорожном транспорте (Росжелдор), разрабатывается и регулярно обновляется перевозчиком — компанией ОАО «РЖД».



ПФП распределяет сортировочную работу с вагонами между станциями, является единым технологическим процессом работы всех станций сети дорог, объединяющим их во взаимосвязанный железнодорожный конвейер.



План формирования поездов включает:

- ПФП в межгосударственных сообщениях и порядок направления их следования;
- план организации отправительских и ступенчатых маршрутов с мест погрузки;
- ПФП на технических и грузовых станциях.

ПФП должен обеспечивать:

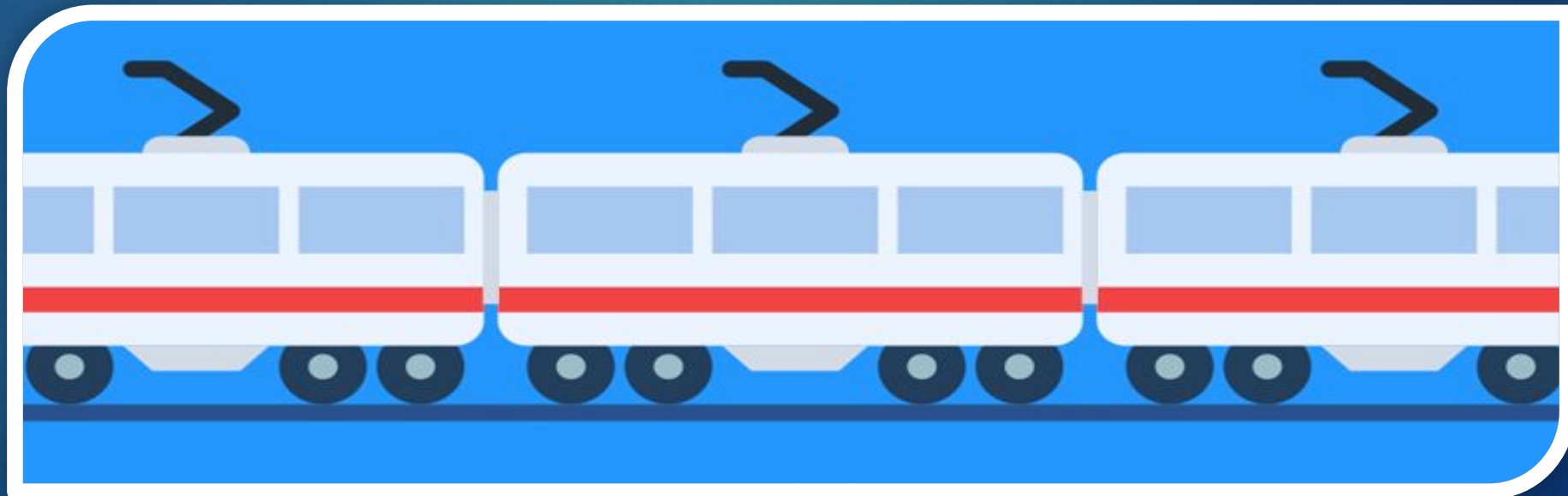
- создание условий для реализации современных требований к качеству транспортного обслуживания и управления грузопотоками;
- привлечение грузопотоков на железнодорожный транспорт за счет создания эффективных технологий и сокращения порожних пробегов вагонов;

- рациональное распределение сортировочной работы между станциями и эффективную концентрацию переработки вагонопотоков в соответствии с техническим развитием станций и особенностями их эксплуатации;
- наиболее экономичный путь следования вагонопотоков по направлениям с учетом принятой специализации железнодорожных линий;

- продвижение и переработку вагонопотоков на основе логистических принципов, с учетом времени доставки грузов в пункты назначения, дифференциации вагонного парка по его типу и принадлежности;
- интенсивное использование маневровых локомотивов, сортировочных устройств и путевого развития станций;

- повышение производительности поездных локомотивов и локомотивных бригад, снижение расхода топливно-энергетических ресурсов;
- работу с собственными поездными формированиями;
- ритмичную эксплуатационную работу железных дорог на основе взаимоувязки плана формирования поездов с графиком их движения и технологией работы железнодорожных путей необщего пользования;

- непрерывное оперативное управление вагонопотоками на сети железных дорог при использовании возможностей информационной среды и централизации оперативного управления перевозками.



Организацию вагонопотоков в поезда на сети железных дорог выполняют сортировочные, участковые, крупные грузовые станции и станции, обслуживающие подъездные пути.

К сетевым относят станции, перерабатывающие значительные объемы вагонопотоков, оборудованные автоматизированными и механизированными горками и формирующие сквозные поезда, как правило, на такие же станции.



Хозяйственные работы на сортировочных станциях, требующие изменений порядка направления вагонопотоков и плана формирования поездов, должны быть согласованы не менее чем за 30 суток до планового срока начала работ:

по межгосударственным назначениям поездов — с Дирекцией Совета по железнодорожному транспорту;

- по остальным назначениям поездов на сетевых сортировочных станциях — с Центральной дирекцией управления движением ОАО «РЖД».

Хозяйственные работы на сортировочных станциях, требующие изменений порядка направления вагонопотоков и плана формирования поездов, должны быть согласованы не менее чем за 30 суток до планового срока начала работ:

- по межгосударственным назначениям поездов — с Дирекцией Совета по железнодорожному транспорту;
- по остальным назначениям поездов на сетевых сортировочных станциях — с Центральной дирекцией управления движением ОАО «РЖД».

Система информации для организации и управления перевозочным процессом на железнодорожном транспорте предусматривает кодирование первичных данных всех станций сети дорог (единая сетевая разметка — ЕСР), отправителей и получателей грузов, самих грузов, подвижного состава и др.

Вся сеть железных дорог СНГ и стран Балтии разбита на 99 сетевых районов. В каждый сетевой район включена одна опорная станция (как правило, крупная сортировочная или участковая станция) и не более 99 других станций, открытых для грузовых операций.

Список литературы:

1. Акулиничев В.М. Организация вагонопотоков и маршрутизация перевозок. - М.: Транспорт. – 2010. - 318 с.
2. Кочнев Ф.П., Сотников И.Б. Управление эксплуатационной работой железных дорог. - М: Транспорт. – 2015. – 424 с.
3. Управление эксплуатационной работой и качеством перевозок на железнодорожном транспорте. /Под ред. П.С. Грунтова. – М: Транспорт. – 2012. – 450 с.
4. Аветикян А.А. Потенциал транзитности вагонопотоков. - М: Транспорт. – 2014. –182 с.
5. Буянова В.К., Сметанин А.И., Архангельский Е.В. Система организации вагонопотоков. - М: Транспорт. – 2015. –182 с.
6. Кокрекбаев М.К. Исследование транзитности вагонопотоков с целью оптимизации формирования поездов на транспортных коридорах Республики Казахстан. Диссер. на соиск. уч.ст. к.т.н. – 2006. – 150с.
дополнительная
7. Кобдиков М.А., Бекжанов З.С., Богданович С.В. Методические указания к проведению практических занятий по дисциплине «РОВПТП». - Алматы: КазАТК. – 2010. - 31 с.
8. Кобдиков М.А., Бекжанов З.С., Богданович С.В. Методические указания с заданием к выполнению курсового проекта на тему «Разработка плана формирования поездов» (СРМП) по дисциплине «РОВПТП». - Алматы: КазАТК. – 2010. - 31 с.

Спасибо за внимание!