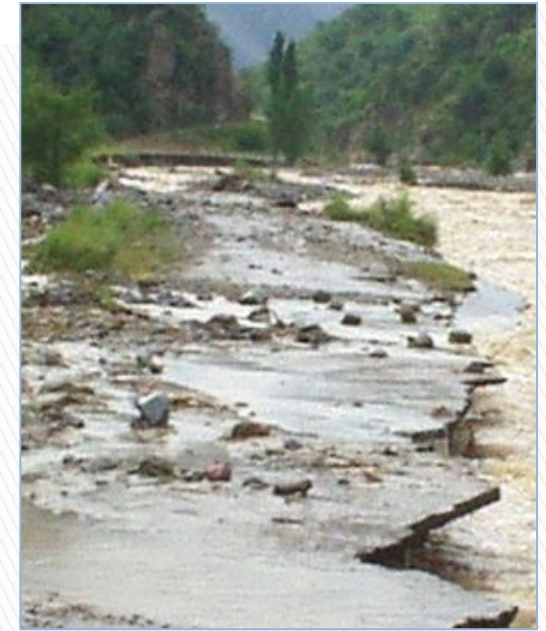


## ***ОБЖ Тема:***

# ***Чрезвычайные ситуации природного и техногенного характера, присущие Санкт-Петербургу***



Работу подготовила Собчук Т.П.  
студентка группы 3-15 б

# **УЧЕБНЫЕ ВОПРОСЫ:**

**1. Чрезвычайные ситуации природного характера, присущие Санкт-Петербургу, их возможные последствия и основные поражающие факторы.**

**2. Внутренние и внешние источники техногенных угроз характерных для Санкт -Петербурга.**

**3. Основные меры по предупреждению или смягчению возможных последствий ЧС природного и техногенного характера.**

# ЛИТЕРАТУРА:

1. ФЗ РФ от 21.12.1994 г. № 68. «О защите населения и территорий от ЧС природного и техногенного характера».
2. Постановление правительства РФ от 21 мая 2007г. № 304 «О классификации ЧС природного и техногенного характера».
3. ФЗ РФ от 21.07.1997 г. № 116 « О промышленной безопасности опасных производственных объектов».
4. Постановление Правительства РФ от 30.12.2003г. № 794 «О единой государственной системе предупреждения и ликвидации чрезвычайных ситуаций», с изменениями постановления Правительства РФ от 27.05 2005г. №335
5. Закон Санкт-Петербурга от 20.10.2005г. № 514-76. «О защите населения и территорий от ЧС природного и техногенного характера в Санкт – Петербурге»
6. Приказ МЧС России от 08.07.2004 г. № 329 «Об утверждении критериев информации о ЧС».
7. ГОСТ 22.0.02- 94 «БЧС. Термины и определения»
8. ГОСТ 22.0.03- 95 «БЧС. Природные ЧС».
9. ГОСТ 22.0.05- 94 «БЧС. Техногенные ЧС ».
10. ГОСТ 22.0.07- 95 «БЧС. Источники техногенных ЧС».



**АВАРИЯ**-это опасное техногенное происшествие ,создающее на объекте, определенной территории угрозу жизни и здоровью людей и приводящее к разрушению зданий, сооружений, оборудования, транспортных средств, нарушению производственного или транспортного процесса, а также к нанесению ущерба окружающей природной среде.

**КАТАСТРОФА** -крупная авария, повлекшая за собой человеческие жертвы, значительный материальный ущерб и другие тяжелые последствия.

**ОПАСНОЕ ПРИРОДНОЕ ЯВЛЕНИЕ**- стихийное событие природного происхождения, которое по своей интенсивности, масштабу распространения и продолжительности может вызвать отрицательные последствия для жизнедеятельности людей, экономики, природной среды.

**СТИХИЙНОЕ БЕДСТВИЕ** - катастрофическое природное явление, которое может вызвать многочисленные человеческие жертвы, значительный материальный ущерб и другие тяжелые последствия.



# Причины ЧС

- ✓ Хозяйственная деятельность человека
- ✓ Ошибки при проектировании техники, зданий, сооружений
- ✓ Износ техники, оборудования, трубопроводов
- ✓ Опасные природные процессы и явления
- ✓ Нарушение правил и мер безопасности
- ✓ Ошибки обслуживающего персонала
- ✓ Террористические акты
- ✓ Накопление отходов производства, представляющих угрозу распространения вредных веществ



Горит резервуар с нефтью.





**Постановление Правительства РФ № 304 от 21 мая 2007 г.**

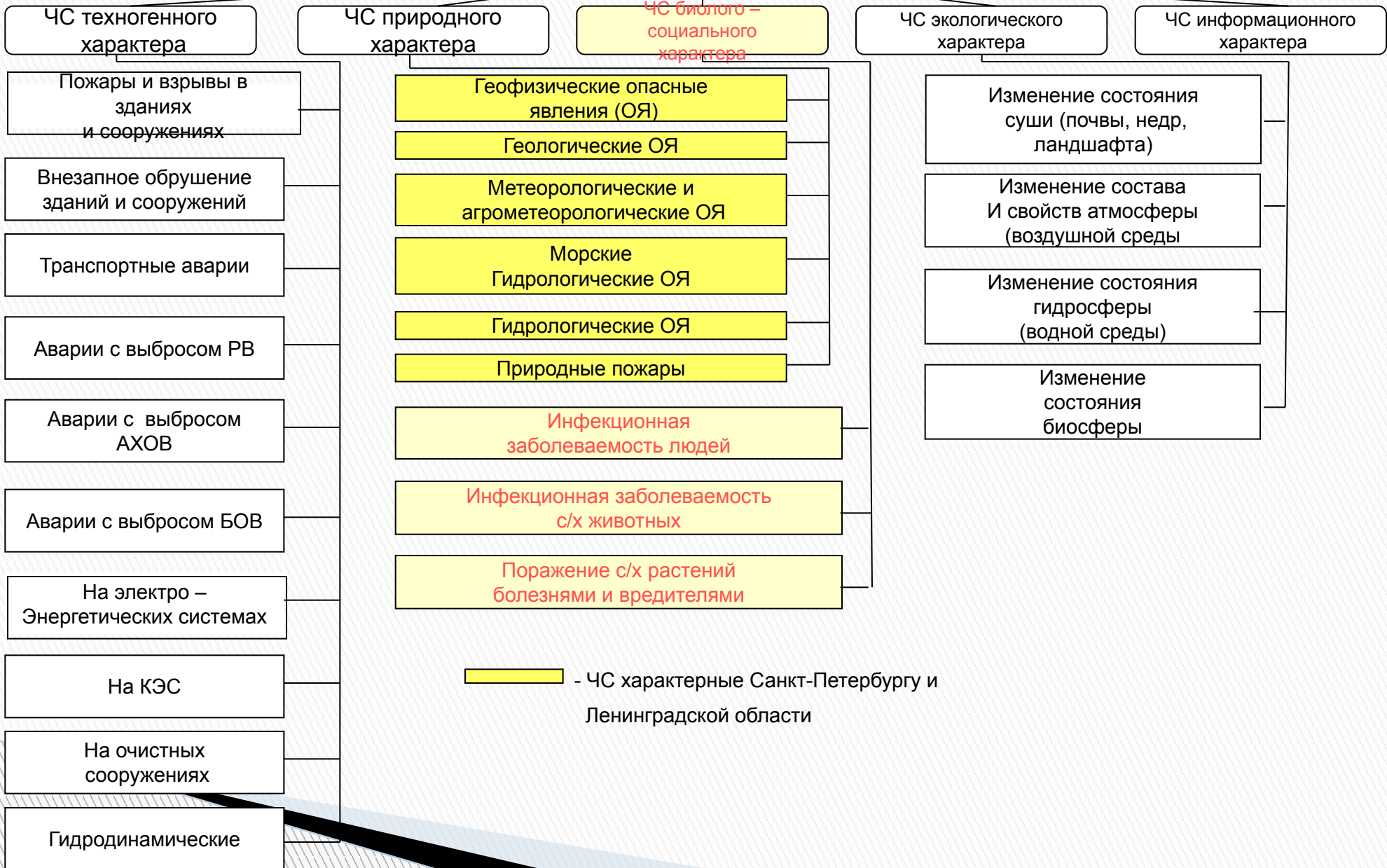
**«О классификации чрезвычайных ситуаций природного и техногенного характера»**

<b>Виды чрезвычайных ситуаций</b>	<b>Количество пострадавших</b>	<b>Размер материального ущерба</b>	<b>Зона чрезвычайной ситуации</b>
Локального характера	Не более 10 человек	Не более 100 тыс. рублей	Не выходит за пределы территории объекта
Муниципального характера	Не более 50 человек	Не более 5 млн. рублей, а также данная ЧС не может быть отнесена к ЧС локального характера	Не выходит за пределы территории одного поселения или внутригородской территории города федерального значения
Межмуниципального характера	Не более 50 человек	Не более 5 млн. рублей	Затрагивает территорию двух и более поселений, внутри городских территорий города федерального значения или межселенную территорию
Регионального характера	Свыше 50, но не более 500 человек	Свыше 5 млн. рублей, но не более 500 млн. рублей	Не выходит за пределы территории одного субъекта Российской Федерации
Межрегионального характера	Свыше 50 человек, но не более 500 человек	Свыше 5 млн. рублей, но не более 500 млн. рублей	Затрагивает территорию двух и более субъектов Российской Федерации
Федерального характера	Свыше 500 человек	Свыше 500 млн. рублей.	



# Типы и виды чрезвычайных ситуаций

## Чрезвычайные ситуации



# ЧС природного характера

## Геологические опасные явления

**землетрясения,**  
извержения вулканов, оползни, обвалы, осыпи, лавины, сели, склонный смыв, просадка лессовых пород и земной поверхности в результате карста, абразия, эрозия, пыльные бури.

## Метеорологические опасные явления

бури, ураганы, смерчи, шквалы, вертикальные вихри, крупный град, сильный дождь, снегопад, метель, туман, засуха, суховей, заморозки.

## Гидрологические опасные явления

высокие уровни воды (половодье, дождевые паводки, заторы, зажоры, ветровые нагоны), низкий уровень воды; ранний ледостав и появление льда на судоходных водоемах и реках; повышение уровня грунтовых вод (подтопление).

## Природные пожары

лесные пожары, пожары степных и хлебных массивов, торфяные пожары, подземные пожары горючих ископаемых.

## Прогноз Невских наводнений на зимний период 2010-2011 г.

В январе 2011 года ожидается преобладание высокоширотного характера циклонической деятельности. Это несколько повышает вероятность выхода циклонов по траекториям, приводящим к наводнениям в нашем районе.

## Зажорные явления на р. Неве

Зажорная служба начала свою работу с 15 ноября 2010 г.. Первый зажор сформировался на участке от моста Петра Великого (Большеохтинский) до Финляндского.

В начальный период образования зажора проводились ледокольные работы по ослаблению зажорных явлений и уменьшению его негативных влияний.

## Прогнозируемая ледовая обстановка на акватории Невской губы

В период максимального развития ледового сезона 2010/2011 г. в третьей декаде февраля, в Невской губе и Сестрорецкой отмели ожидается припай при толщине 50-65 см. В зимний период 2010-2011 в Невской губе и восточной части Финского залива дополнительно открыты гидрологические посты для проведения регулярных наблюдений за состоянием ледового покрова в Зеленогорске и Сестрорецке.



# Опасные геологические явления

**Землетрясения**

**Карст**  
(гост 22.0.06)

**Вулканические  
извержения**

**Просадка в лессовых  
грунтах** (гост 22.0.06)

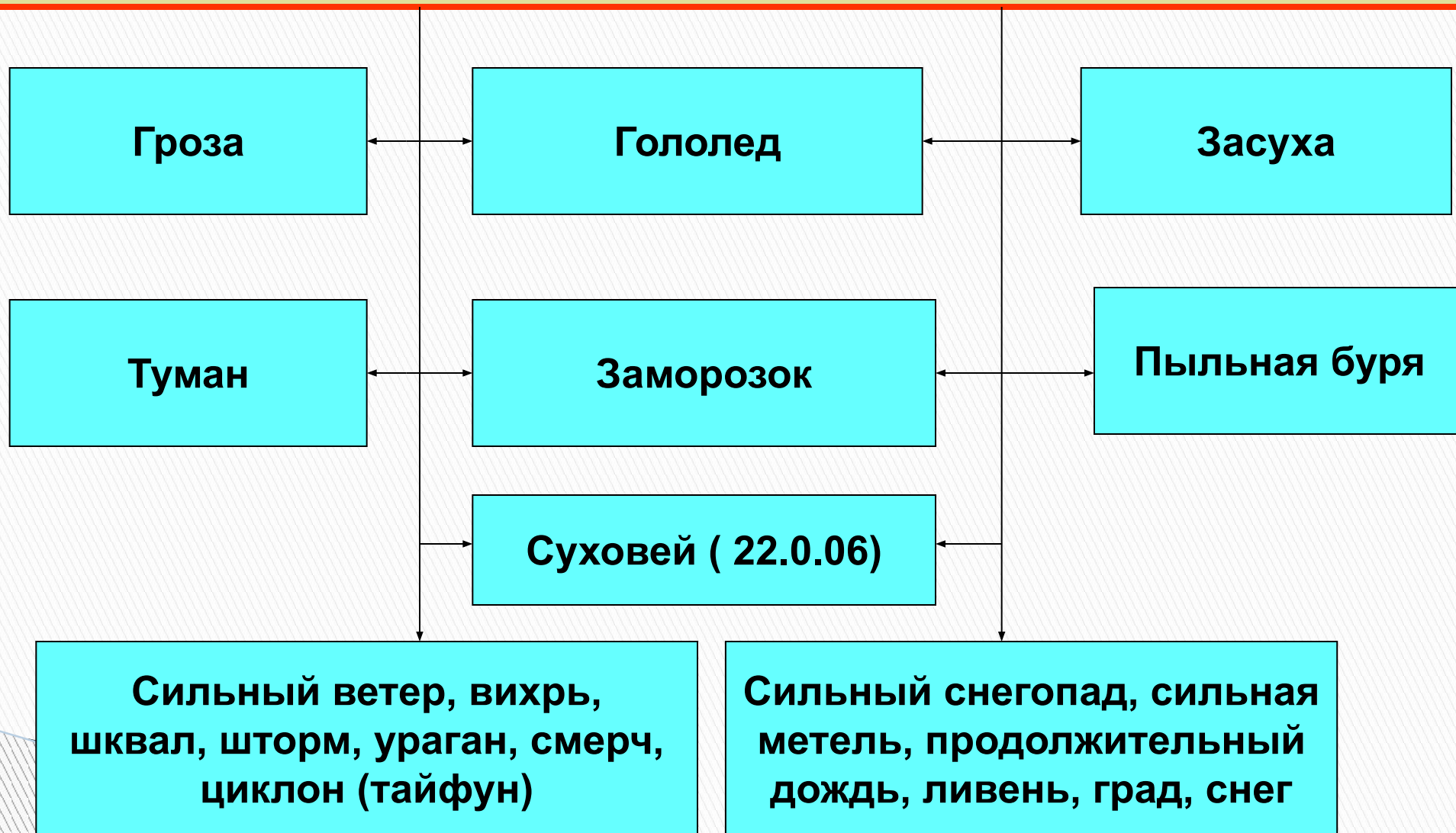
**Обвалы**

**Переработка  
берегов** (гост 22.0.06)

**Оползни**

**Эрозия** (гост 22.0.06)

# Опасные метеорологические явления



# Опасные гидрологические явления

**Затор, зажор**

**Цунами**

**Сель**

**Лавина**

**Русловая эрозия  
(гост 22.0.06)**

**Штормовой нагон  
воды  
(гост 22.0.06)**

**Наводнение, половодье,  
паводок, затопление, подтопление**



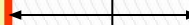
# Природные пожары

Ландшафтный

Степной

Лесной

Торфяной



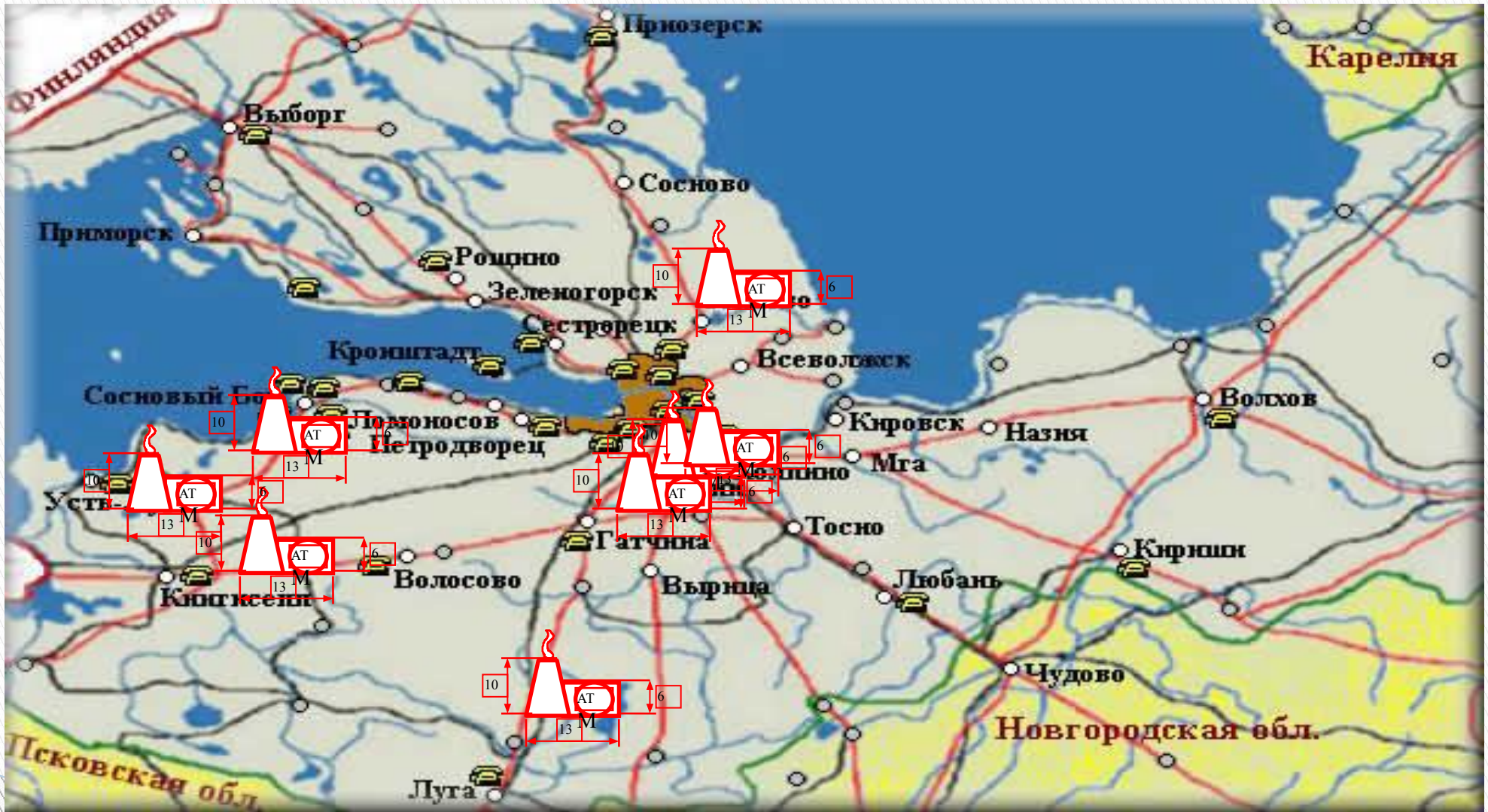
# Радиационно опасный объект

- объект, на котором хранят, перерабатывают, используют или транспортируют радиоактивные вещества, при аварии на котором или его разрушении может произойти облучение ионизирующим излучением или радиоактивное загрязнение людей, сельскохозяйственных животных и растений, объектов народного хозяйства, а также окружающей природной среды.





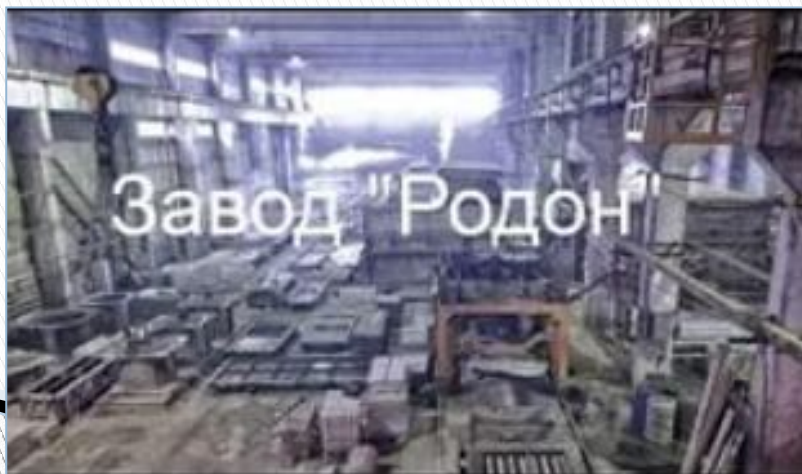
# Радиационно-опасные объекты Санкт-Петербурга и области





# Радиационно-опасные объекты Ленинградской области и Санкт -Петербурга

1. ЛАЭС (г. Сосновый Бор)
2. Ленспецкомбинат «Радон» (г. Сосновый Бор)
- НИТИ им. Александра (г. Сосновый Бор)
3. ЗАО «Экомет-С» (г. Сосновый Бор)
4. ПИЯФ им. Константинова (г. Гатчина)
5. ФГУП РНЦ «Прикладная химия», ОАО «Изотоп»  
(пункт хранения р/о п. Кузьмолово)
6. Радиевый институт им. Хлопина (СПб)



# *Химически опасный объект*

- объект, на котором хранят, перерабатывают, используют или транспортируют опасные химические вещества, при аварии на котором или при разрушении которого может произойти гибель или химическое заражение людей, животных и растений, а также химическое заражение окружающей природной среды.





# Предупреждение ЧС

- это комплекс мероприятий, проводимых заблаговременно и направленных на максимально возможное уменьшение риска возникновения ЧС, а также на сохранение здоровья людей, снижение размеров ущерба окружающей природной среде и материальных потерь в случае их возникновения.



## Основные принципы защиты населения и территорий от ЧС:

- мероприятия, направленные на предупреждение ЧС, а также максимально возможное снижение размеров ущерба и потерь в случае их возникновения, проводятся заблаговременно;
- планирование и осуществление мероприятий по защите населения и территорий от ЧС проводятся с учетом экономических, природных и иных характеристик, особенностей территорий и степени реальной опасности возникновения ЧС;
- объем и содержание мероприятий по защите населения и территорий определяются исходя из принципа необходимой достаточности и максимально возможного использования имеющихся сил и средств;
- ликвидация ЧС осуществляется силами и средствами организаций, органов местного самоуправления, органов исполнительной власти субъектов РФ, на территории которых сложилось ЧС;
- при недостаточности выше указанных сил и средств в установленном законодательством РФ порядке привлекаются силы и средства Федеральных органов исполнительной власти.





# Основные мероприятия по предупреждению ЧС:

1. Разработка системы своевременного информирования органов управления и населения об угрозе и возникновении ЧС;
2. Прогнозирование ЧС, определение необходимых способов и средств защиты и оперативная ликвидация ЧС;
3. Планирование мероприятий по предупреждению ЧС и осуществление защиты в случае их возникновения;
4. Обеспечение надежной защиты населения в ЧС;
5. Обучение населения правильным действиям в ЧС;
6. Формирование у населения психологической устойчивости и готовности к активным действиям в ЧС.

# Основные направления по предупреждению ЧС

1. Заблаговременное определение источников и условий возникновения ЧС, прогнозирование и оценка возможных последствий.
2. Планирование мероприятий по предотвращению или уменьшению вероятности возникновения ЧС.
3. Заблаговременное создание органов управления и надзора.
4. Создание и подготовка сил, способных предотвратить ЧС на ранней стадии ее развития.
5. Организация материально-технического обеспечения мероприятий по предупреждению ЧС.





**СПАСИБО ЗА ВНИМАНИЕ!**

