

БИЛЕТ 1.



1. Жизнь и занятия первобытных людей на территории Беларуси

- 1) Проникновение первобытного человека на территорию Беларуси.
Периодизация первобытной истории.**
- 2) Каменный век: занятия, орудия труда, стоянки. Жизнь в условиях ледника.**
- 3) Бронзовый век. Переход от присваивающего к производственному хозяйству.
Расселение индоевропейцев на территории Беларуси.**
- 4) Древние жители Беларуси в период железного века. Увеличение роли мужского труда. Переход от матриархата к патриархату. Возникновение имущественного неравенства.**
- 5) Зарождение ремесленного производства и возникновение искусства.**

1) Проникновение первобытного человека на территорию Беларуси. Периодизация первобытной истории.

Первобытное общество

Каменный век (100-2 тыс. до н.э.)

- Палеолит (100-10 тыс. до н.э.)
- Мезолит (9-6 тыс. до н.э.)
- Неолит (5-3 тыс. до н.э.)

Бронзовый век (2-сер. 1 тыс. до н.э.)

Железный век (сер. 1 тыс. до н.э. – 700 г. н.э.)



**Оледенение и
попытки
проникновения людей
на территорию
Беларуси**



ЛЕДНИК

- ✓ Периодические похолодания, образование ледников.
- ✓ ЛЕДНИК – лёд толщиной до 2 км.
- ✓ Пять похолоданий, сменявшихся потеплением.
- ✓ 95-10 тыс. лет назад – последнее крупное оледенение.



**Беларусь находится
далеко от
Средиземноморья**

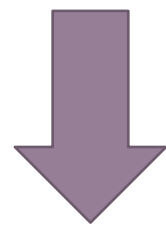
**Продолжительное время
Беларусь была покрыта
ледником**

**Более позднее
по сравнению с
Европой
проникновение
людей на
территорию
Беларуси**



МЕЖЛЕДНИКОВЬЕ

▣ Период временного потепления и исчезновения льда



**Попытки проникновения
человека
на территорию Беларуси**



Первые люди



- ◆ 100 – 35 тыс.лет назад – появление неандертальцев.
- ◆ Они не жили долго на одном месте, но оставили после себя остатки деятельности (кремниевые орудия)



**2) Каменный век: занятия, орудия труда, стоянки.
Жизнь в условиях ледника.**



Первые СТОЯНКИ



КРОМАНЬОНЦЫ

- 40 – 35 тыс. лет назад – появление кроманьонцев, человек современного типа, «человек разумный».
- Они основывали длительные поселения – стоянки.



Стоянки - поселение людей каменного века.

- 26 тыс. лет назад (24 тыс. л. до н.э.) – дер. Юровичи Калининковского района.
- 23 тыс. лет назад (21 тыс. л. до н.э.) – дер. Бердыж Чечерского района.





Стаянка каменнага веку





Заняття. Орудия труда



- **Основное занятие – загонная коллективная охота на мамонта и др. крупных животных.**
- **Мамонт – ископаемый слон.**





Мамон

т



**Шерстистый
носорог**



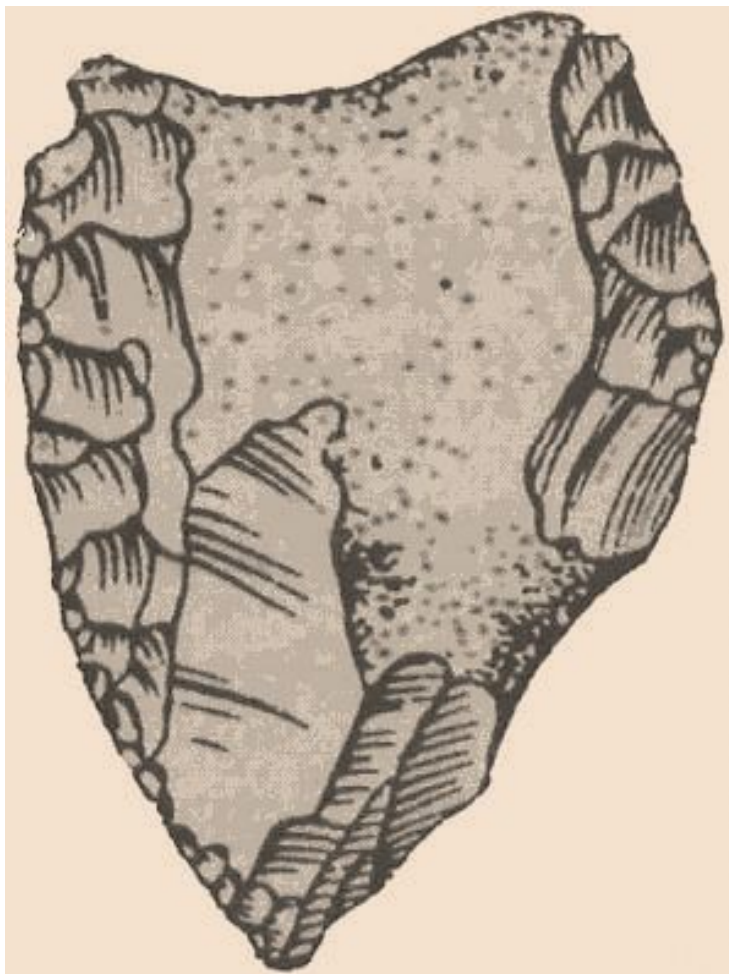


**РЕЗЦЫ – ОРУДИЯ
ДЛЯ**

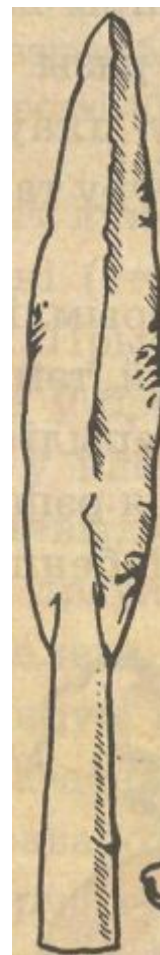


**СКРЕБКИ – ОРУДИЯ
ДЛЯ
ОБРАБОТКИ ШКУР**

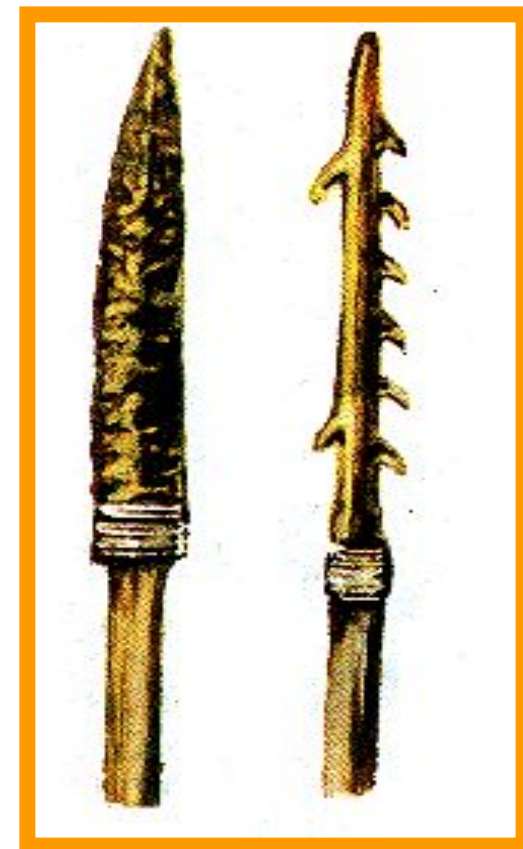




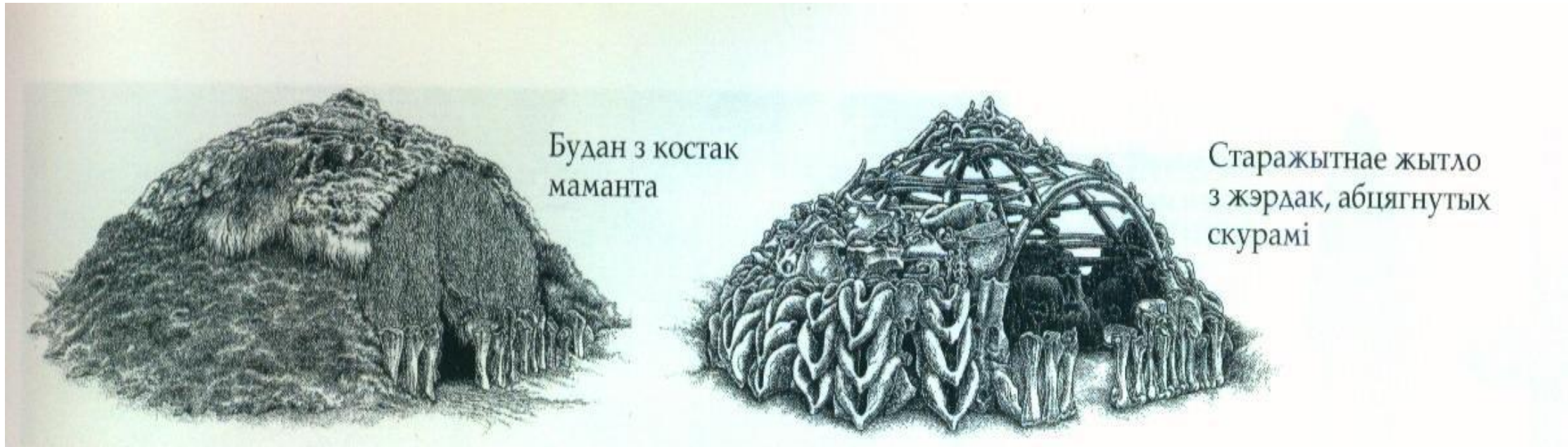
**ОСТРОКОНЕЧНИКИ –
ОРУДИЯ ДЛЯ
ПРОКАЛЫВАНИЯ И
РЕЗЬБЫ ШКУР**



**КОПЬЯ – МЕТАТЕЛЬНОЕ
ОРУЖИЕ
ПРИ ОХОТЕ**



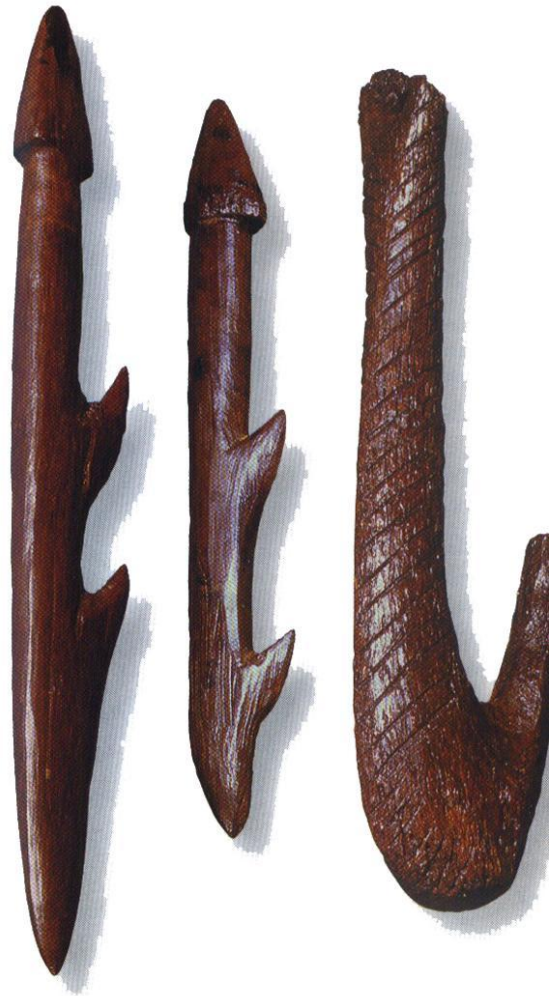
- **8 тыс..л. до н.э. – начало послеледникового периода, изменение климата и природы.**
- **4-3 тыс.л.до н.э. – переход к оседлому образу жизни**



ЗАНЯТИЯ ПОСЛЕ ОТСТУПЛЕНИЯ ЛЕДНИКА

- **Бортничество – сбор мёда диких пчёл.**
- **Присваивающее хозяйство – тип хозяйства, при котором человек брал от природы всё в готовом виде**
 - **Собирательство**
 - **Охота**
 - **Промыслы**





Гарпун и





Глиняна

я

посуда



3) **Бронзовый век. Переход от присваивающего к производственному хозяйству. Расселение индоевропейцев на территории Беларуси.**

Возрастание роли мужского труда в бронзовом веке

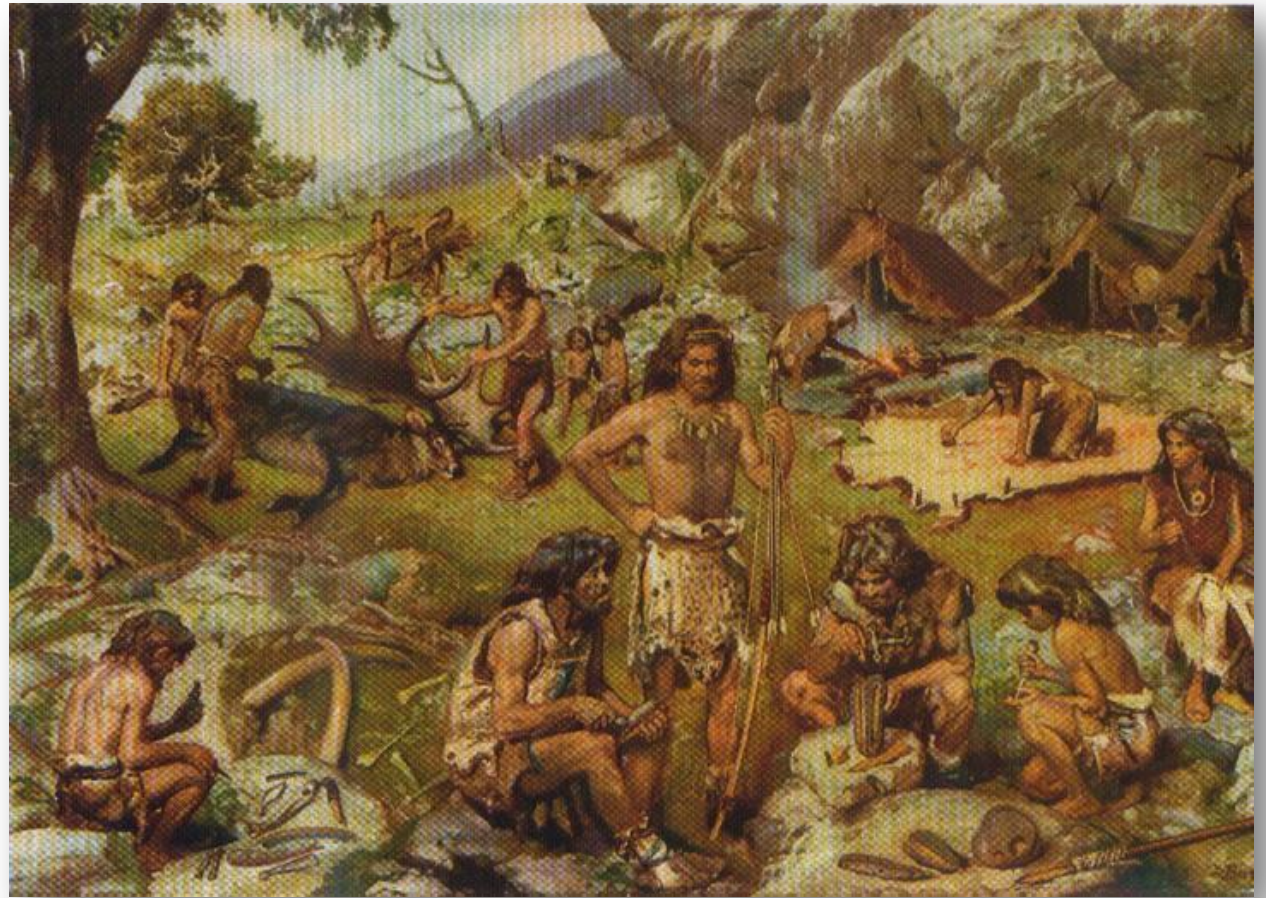


- **Переход к животноводству и земледелию вызвал возрастание роли мужчин.**



Большая патриархальная семья

- **Семья, состоявшая из нескольких поколений близких родственников, которые вели общее хозяйство.**
- **Во главе стоял мужчина.**



- 4) Древние жители Беларуси в период железного века. Увеличение роли мужского труда. Переход от матриархата к патриархату. Возникновение имущественного неравенства.

Имущественное неравенство

ПРИЧИНЫ

- Открытие бронзы и железа;
- Создание военной организации;
- Выделение вождей и старейшин.

ПРИЗНАКИ

- ▣ *Расслоение общества на бедных и богатых;*
- ▣ *Распад единства родовой общины.*

ПОСЛЕДСТВИЯ

- Формирование частной собственности;
- Отношения господства и угнетения;
- Межусобные столкновения между племенами;
- Возникновение патриархального



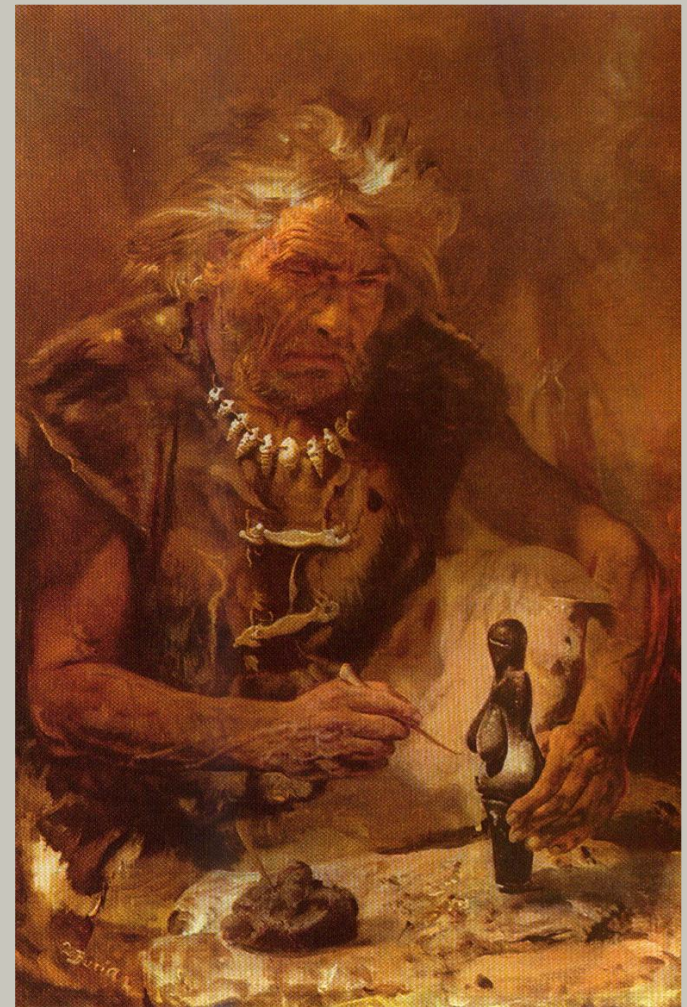
Городище – укреплённое поселение железного века



5) Зарождение религиозных верований и возникновение искусства.



Верования первобытных людей



Причины возникновения верований, и их характер

- Человек не мог понять и объяснить природные явления, жизнь растений и животных.
- Страх и тревога перед болезнями, смертью.
- Вера в сверхъестественные силы.
- Вера в природные явления – солнце, землю, воду, огонь. Одушевление растений, солнца, земли – такое верование называется **АНИМИЗМ** (*вера в одушевление природы и переселение душ*).
- Верили в загробную жизнь





Мифология



МИФ

- *Древнее народное предание о легендарных героях, богах, о происхождении разных явлений природы.*
- **Мифы о деревьях, о цветке папоротника, о происхождении Вселенной, рек, озёр, болот, о русалках леших и домовых.**





Погребальные обряды



Обряды погребения

1. Тело умершего закапывали в землю. С ним клали те предметы, которыми тот пользовался при жизни.

2. Тело умершего сжигали на огне. Огонь считался священной силой, очищающей душу.

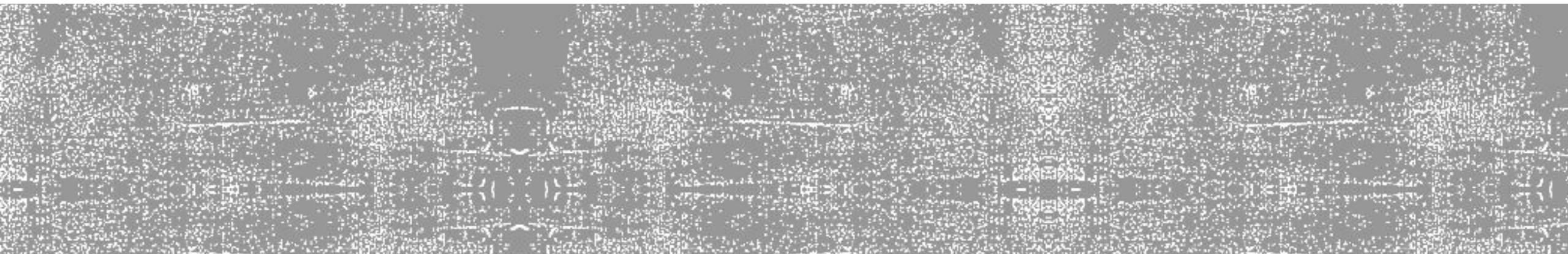


Курганы – насыпь из песка или иного грунта

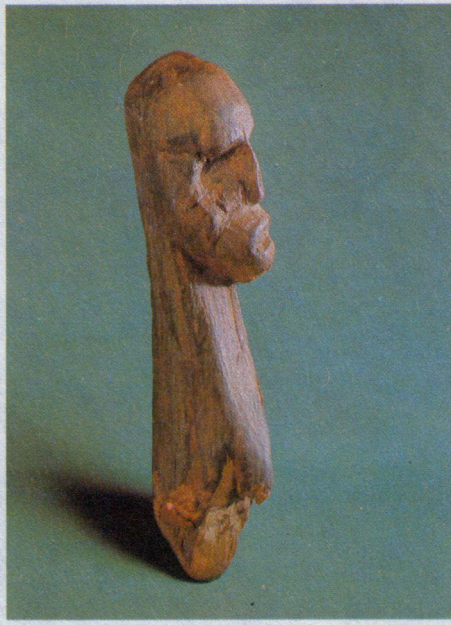
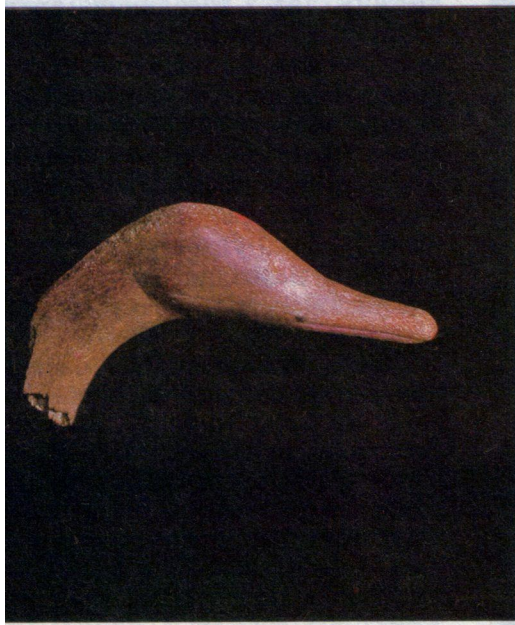




Первобытное искусство



Скульптура – создание объёмного образа

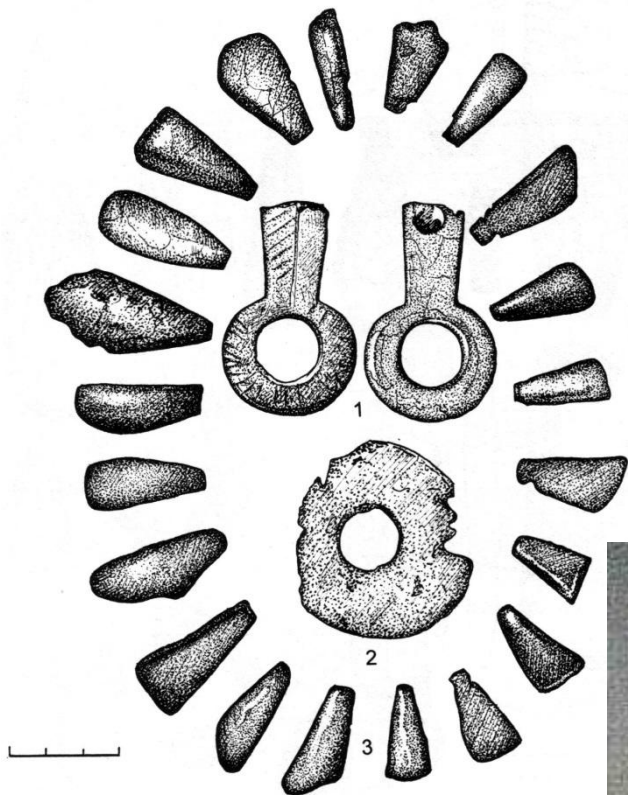


*Галава птушкі.
Косць. Асавец.
Бешанковіцкі р-н.
Пач. II тыс. да н. э.*

*Статуэтка.
Дрэва. Асавец.
Бешанковіцкі р-н.
Неаліт*



Украшения - амулеты, фибулы, бусы



Орнаментирование глиняной посуды

