



Приложение 1
к постановлению
Правительства
Республики Казахстан
от 25 ноября 1997 г. № 1650
(с изменениями и
дополнениями по состоянию
на 3.02.2009 г.)

**ПРАВИЛА
ДОРОЖНОГО
ДВИЖЕНИЯ
РЕСПУБЛИКИ
КАЗАХСТАН**

1. Общие положения



1.1. Настоящие Правила дорожного движения Республики Казахстан (далее — Правила) устанавливают единый порядок дорожного движения на всей территории Республики Казахстан. Другие нормативные и правовые акты, касающиеся дорожного движения, должны основываться на требованиях Правил и не противоречить им.

**безопасность
дорожного движения —
состояние дорожного
движения, отражающее
степень защищенности
его участников и
государства от
дорожно-транспортных
происшествий и их
последствий;**

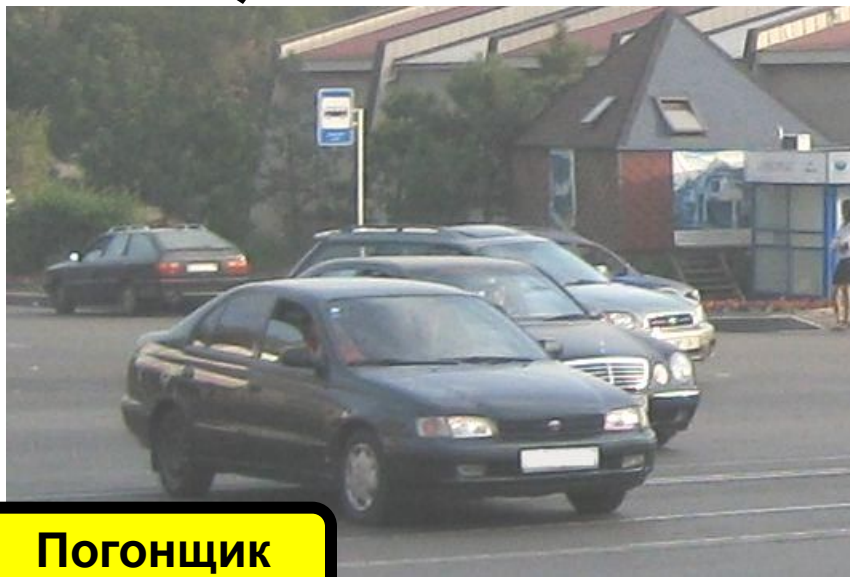




участник дорожного движения — лицо, принимающее непосредственное участие в процессе движения в качестве водителя, пешехода, пассажира транспортного средства.

Водитель

Обучающий вождению



Погонщик



водитель — лицо, управляющее транспортным средством; погонщик, ведущий по дороге вьючных, верховых животных или стадо. К водителю приравнивается обучающий вождению;



Пассажир



Пассажиры

пассажир — лицо, находящееся в (на) транспортном средстве и не управляющее им;



транспортное средство — устройство, предназначенное для перевозки по дорогам людей, грузов или оборудования, установленного на нем;



механическое транспортное средство — транспортное средство, кроме мопеда, приводимое в движение двигателем. Термин распространяется также на любые тракторы и самоходные машины;



автобус — автотранспортное средство, предназначенное для перевозки пассажиров и багажа, имеющее более восьми мест для сидения, исключая место водителя;



маршрутное транспортное средство — транспортное средство общего пользования (автобус, троллейбус, трамвай), предназначенное для перевозки по дорогам пассажиров и движущееся по установленному маршруту с обозначенными остановочными пунктами (остановками);



мотоцикл - двухколесное механическое транспортное средство с боковым прицепом или без него. К мотоциклам приравниваются трех- и четырехколесные механические транспортные средства, имеющие массу в снаряженном состоянии не более 400 кг;



мопед — двух или трехколесное транспортное средство, приводимое в движение двигателем с рабочим объемом не более 50 см³ и имеющее максимальную конструктивную скорость не более 50 км/ч. К мопедам приравниваются велосипеды с подвесным двигателем, мокики и другие транспортные средства с аналогичными характеристиками;





велосипед — транспортное средство, кроме инвалидных колясок, имеющее два колеса или более и приводимое в движение мускульной силой людей, находящихся на нем;



прицеп — транспортное средство, не оборудованное двигателем и предназначенное для движения в составе с механическим транспортным средством. Термин распространяется на полуприцепы и прицепы-ропуски;



автопоезд — механическое транспортное средство, сцепленное с прицепом (прицепами);

опасный груз — груз, который в силу присущих ему свойств и особенностей при перевозке, производстве погрузочно-разгрузочных работ и хранении может послужить причиной взрыва, пожара или повреждения технических средств, устройств, зданий, строений и сооружений, а также гибели, травмирования или заболевания людей, животных, нанести вред окружающей среде;



крупногабаритное транспортное средство — транспортное средство с грузом или без груза, имеющее превышение габаритных размеров, установленных нормативными правовыми актами;



тяжеловесное транспортное средство — транспортное средство с грузом или без груза, полная масса или распределение нагрузки по осям которого превышает величины предельно допустимых нагрузок для данной категории дорог и сооружений на них





багаж — имущество пассажира, упакованное и перевозимое в багажном отделении автобуса, микроавтобуса или в багажном автомобиле, сопровождающем автобус, микроавтобус, в пределах норм, установленных Правилами перевозки пассажиров и багажа, а также в такси на основании дополнительного соглашения с перевозчиком



дорога — автомобильная дорога общего пользования, хозяйственная автомобильная дорога, улица города и населенного пункта, подлежащие государственному учету и представляющие комплекс инженерных сооружений, предназначенных для движения транспортных средств. Дорога включает в себя одну или несколько проезжих частей, а также трамвайные пути, тротуары, обочины и разделительные полосы при их наличии;

Проезжая часть



проезжая часть — элемент дороги, предназначенный для движения безрельсовых транспортных средств;



**разделительная полоса —
конструктивно
выделенный элемент
дороги, разделяющий
смежные проезжие части и
не предназначенный для
движения или остановки
безрельсовых
транспортных средств и
пешеходов, за
исключением
вынужденной остановки
пешеходов при
пересечении дороги вне
населенного пункта;**



**Край проезжей
части**



край проезжей части — определяется линией разметки...

**Край проезжей
части**

**...а при отсутствии
разметки, условной
линией, проходящей
по кромке дорожного
покрытия...**

**Край проезжей
части**



**Край проезжей
части**



...а также в месте примыкания проезжей части к трамвайным путям у края дороги...

**Край проезжей
части**



... При невозможности определить кромку дорожного покрытия, в том числе и по дорожным условиям, край проезжей части определяется самим водителем по краю накатанной полосы;

Полоса движения



полоса движения — любая из продольных полос проезжей части, обозначенная или не обозначенная разметкой и имеющая ширину, достаточную для движения автомобилей в один ряд;



Обочина

обочина — грунтовая или укрепленная покрытием полоса между бровкой (или бордюрным камнем) и краем проезжей части на одном с ней уровне;

Тротуар



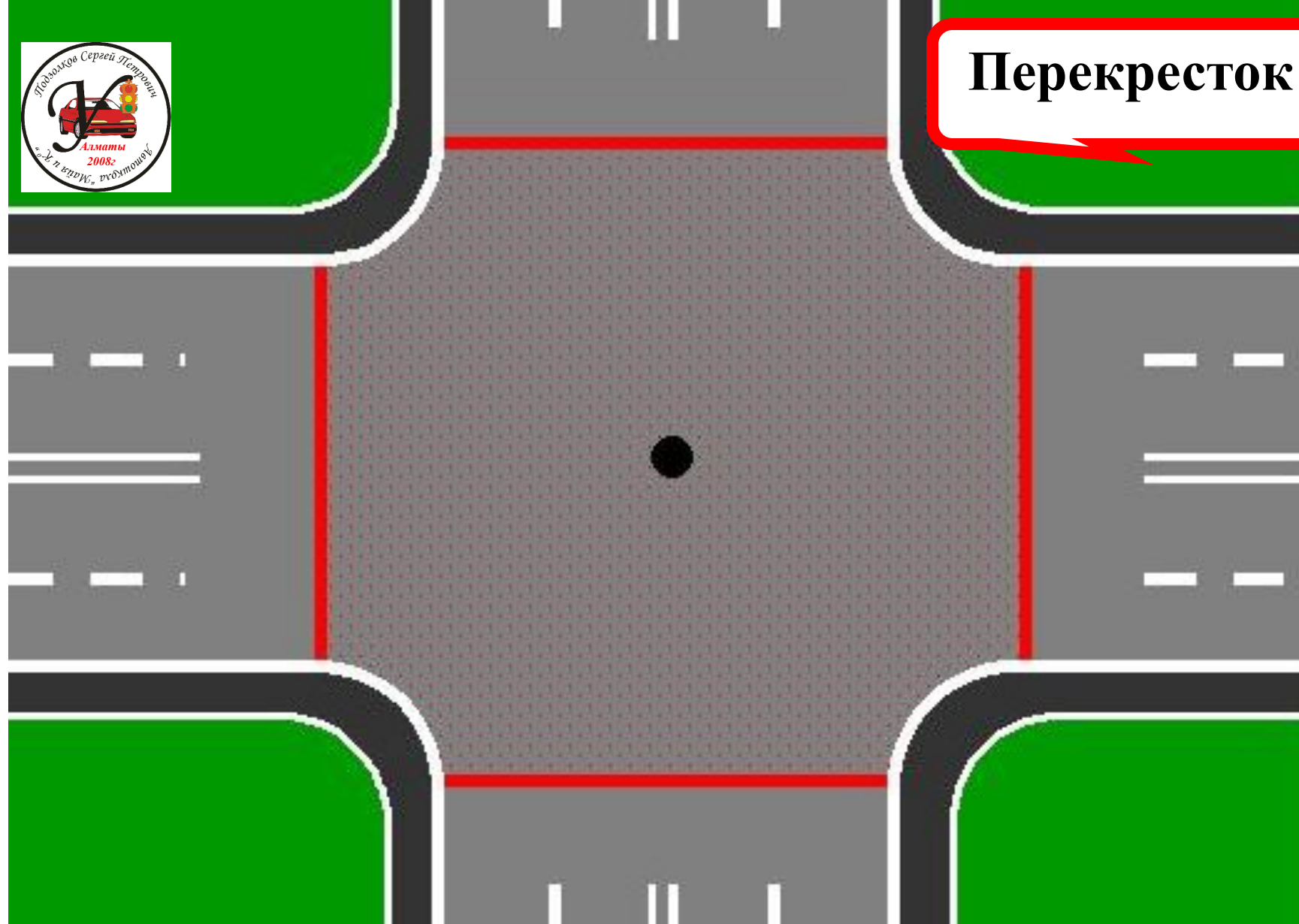
тротуар — элемент дороги, предназначенный для движения пешеходов, примыкающий к проезжей части или отделенный от нее газоном;



автомагистраль - дорога, обозначенная знаком 5.1. и имеющая для каждого направления движения проезжие части, отделенные друг от друга разделительной полосой, а при ее отсутствии — дорожным ограждением без пересечений в одном уровне с другими дорогами, железнодорожными или трамвайными путями, пешеходными или велосипедными дорожками



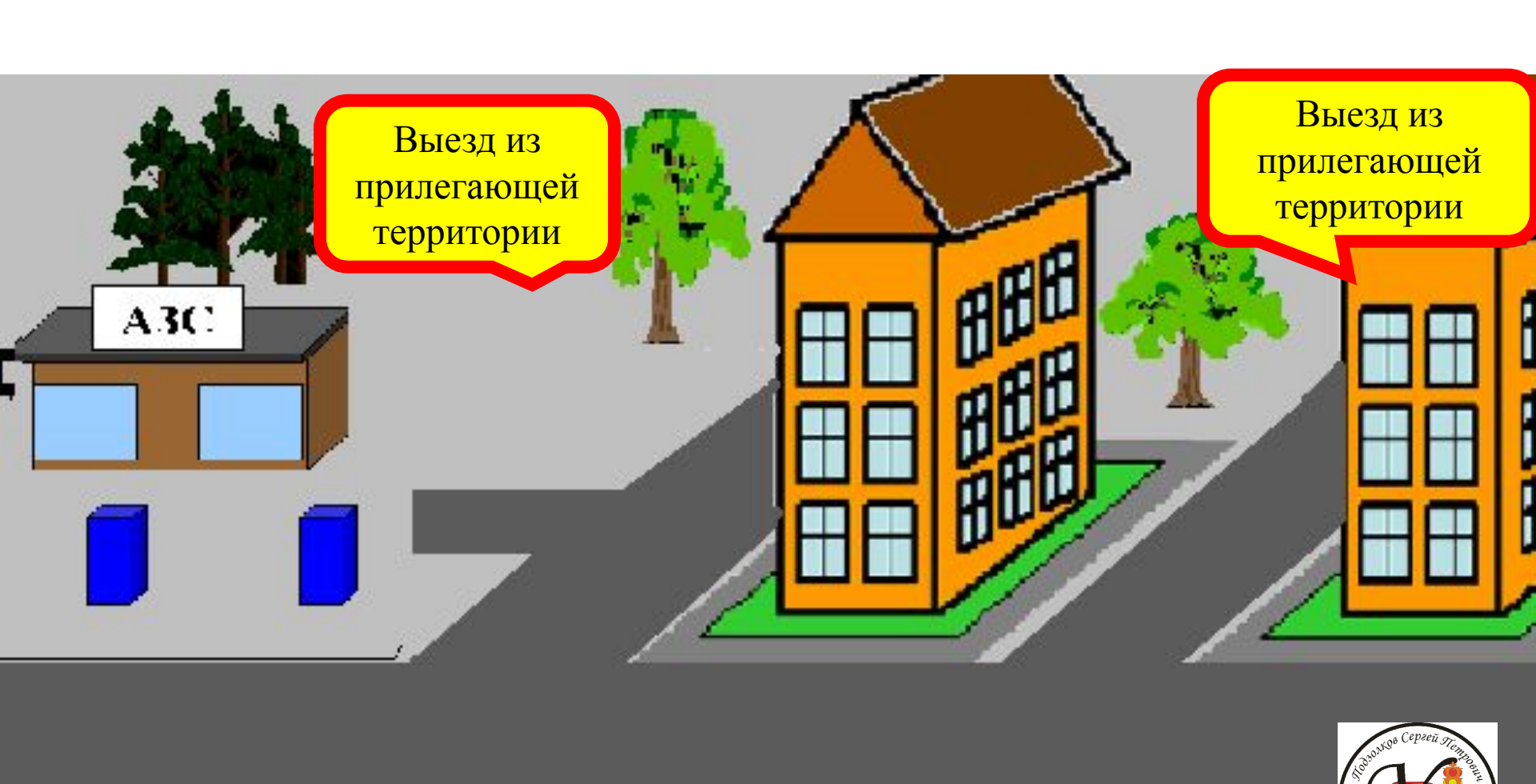
Перекресток



перекресток — место пересечения, примыкания или разветвления дорог на одном уровне, ограниченное воображаемыми линиями, соединяющими соответственно противоположные, наиболее удаленные от центра перекрестка начала закруглений проезжих частей. ...



...Не считаются перекрестками выезды с прилегающих территорий, а также места пересечения (примыкания) с полевыми, лесными и другими второстепенными дорогами, перед которыми не установлены знаки приоритета;



Выезд из
прилегающей
территории

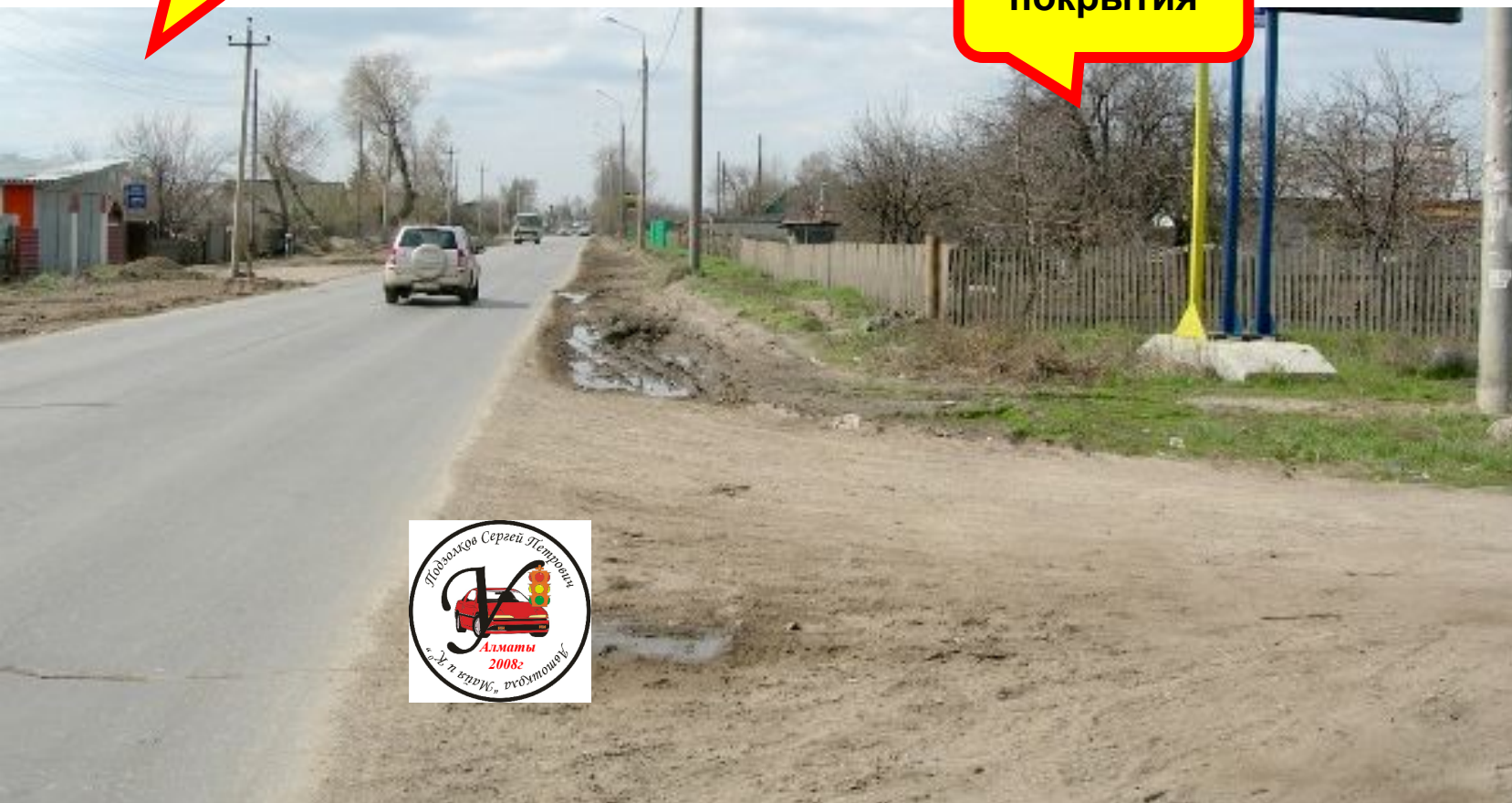
Выезд из
прилегающей
территории



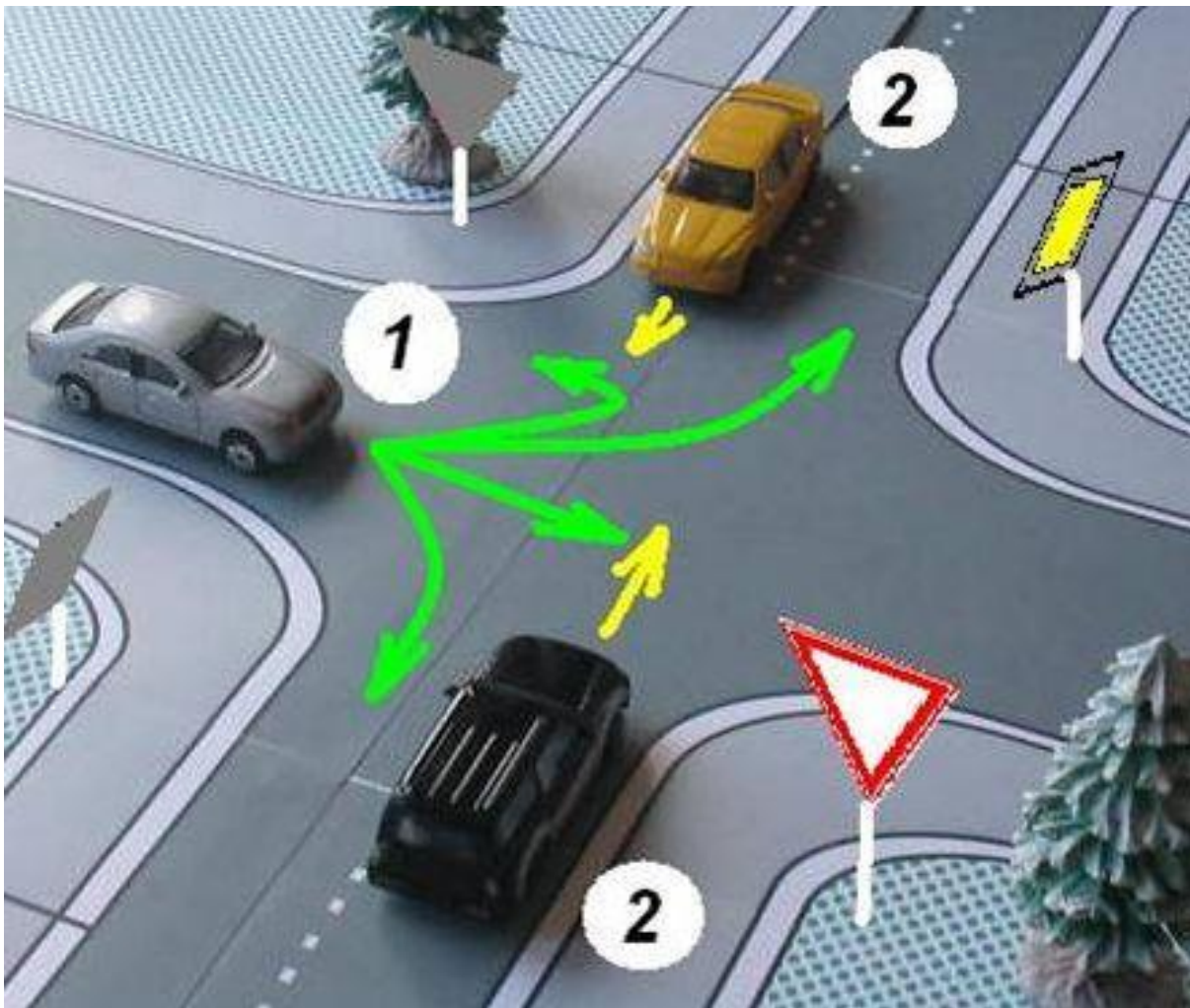
прилегающая территория — территория, непосредственно прилегающая к дороге и не предназначенная для сквозного движения транспортных средств (дворы, жилые массивы, автостоянки, автозаправочные станции, предприятия и тому подобное);

Дорога с покрытием

Дорога без покрытия



главная дорога — дорога, обозначенная знаками 2.1, 2.3.1 - 2.3.3 или 5.1 по отношению к пересекаемой (примыкающей), или дорога с твердым покрытием (асфальто- и цементобетон, каменные материалы и тому подобное) по отношению к грунтовой, либо любая дорога по отношению к выездам с прилегающих территорий. Наличие на второстепенной дороге непосредственно перед перекрестком участка с покрытием не делает ее равной по значению с пересекаемой;



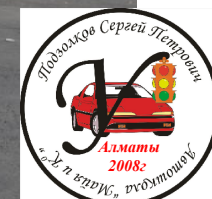
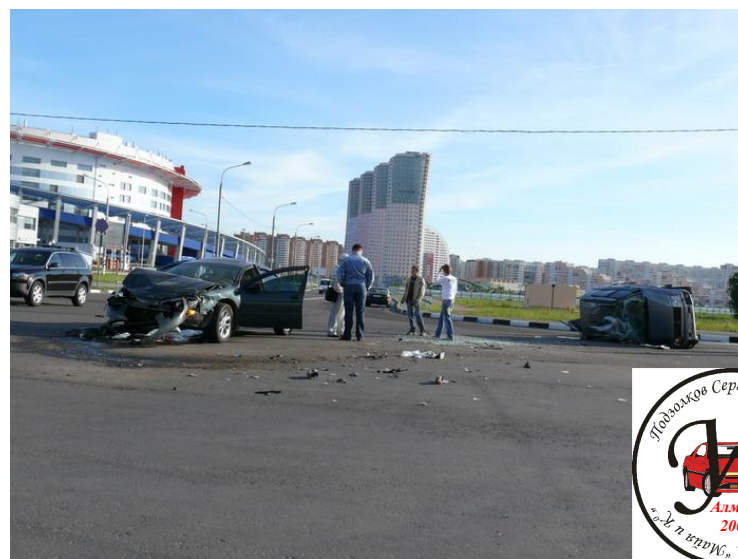
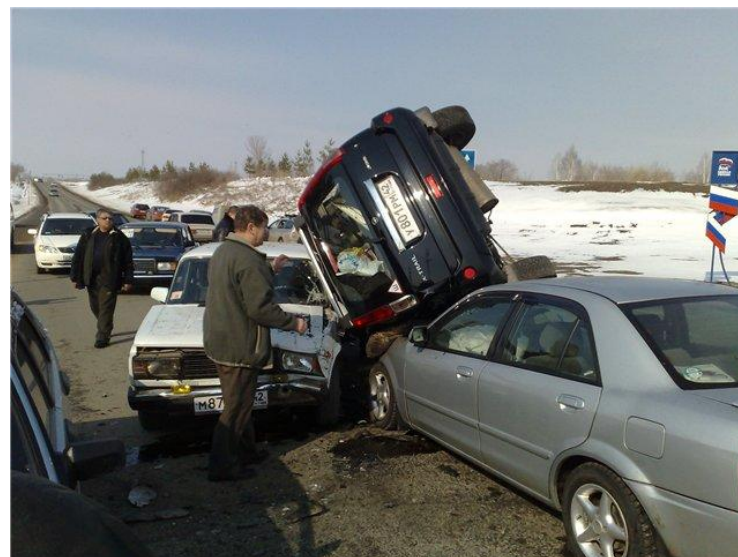
уступить дорогу (не создавать помех) — требование, означающее, что участник дорожного движения не должен начинать, возобновлять или продолжать движение, осуществлять какой-либо маневр, если это может вынудить других участников движения, имеющих по отношению к нему преимущество, изменить направление движения или скорость;

преимущество (приоритет) — право на первоочередное движение в намеченном направлении по отношению к другим участникам движения;





дорожное движение — совокупность общественных отношений, возникающих при перемещении людей и грузов по дорогам с использованием транспортных средств либо без них (пешеходы), а также в процессе регулирования условий этого перемещения;



дорожно-транспортное происшествие — событие, возникшее в процессе движения по дороге транспортного средства и с его участием, при котором погибли или ранены люди, повреждены транспортные средства, сооружения, грузы, либо причинен иной материальный ущерб;

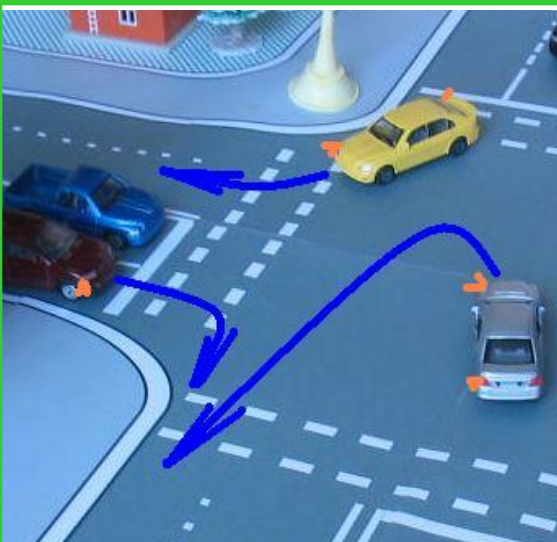


железнодорожный переезд — пересечение дороги с железнодорожными путями на одном уровне. Границей переезда является участок дороги, ограниченный воображаемой линией на расстоянии 10 м от ближайшего рельса;



**жилая зона — участок,
застроенная территория или
массив, обозначенные знаком
5.38;**





маневрирование — начало движения от остановки (стоянки), остановка, поворот (разворот), перестроение, торможение и движение транспортного средства задним ходом;
перестроение - смена занимаемой транспортным средством полосы движения с сохранением первоначального направления движения;



Опережение



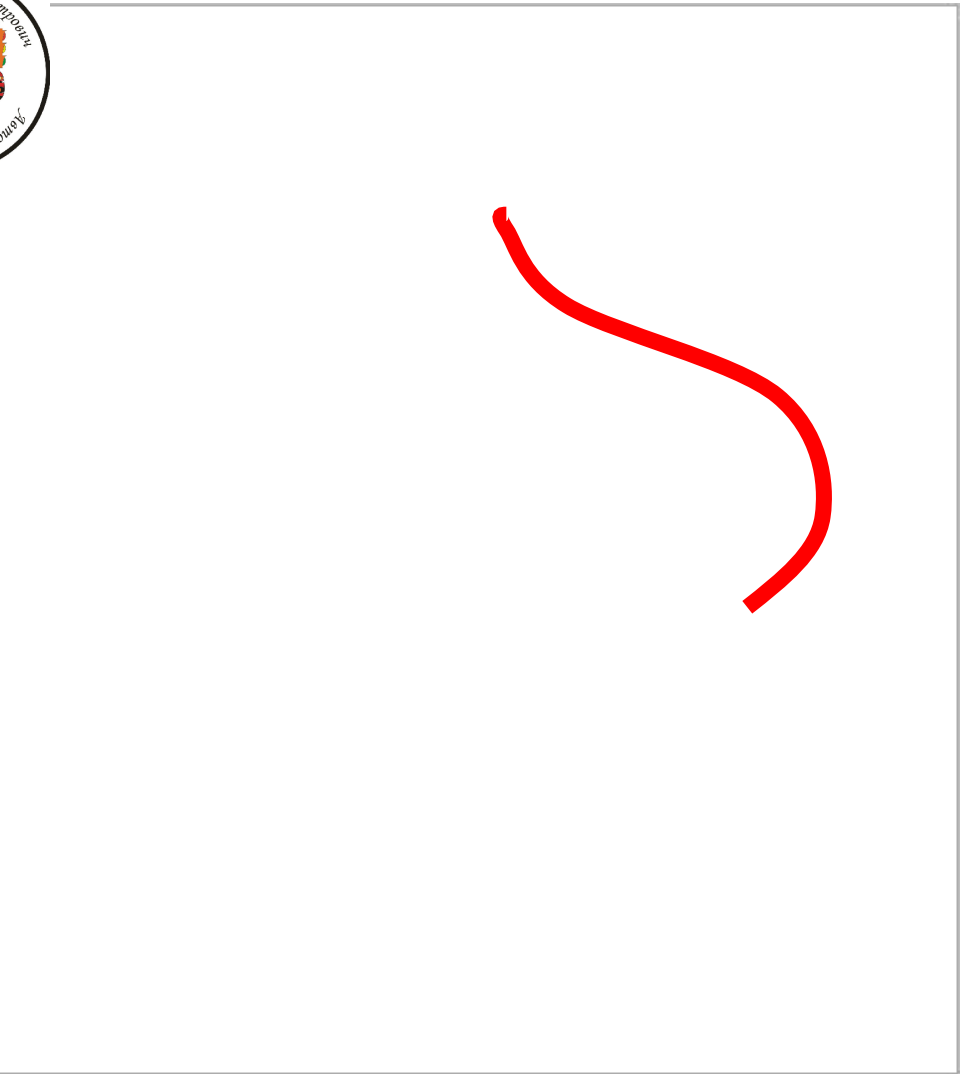
Обгон



обгон — опережение движущегося впереди на минимальной безопасной дистанции транспортного средства или состава транспортных средств, связанное с выездом из занимаемой полосы;



населенный пункт — застроенная территория, въезды на которую и выезды с которой обозначены знаками 5.22 - 5.25;



опасность для движения — внезапное изменение в дорожном движении, угрожающее его безопасности, требующее изменения скорости (или) маневрирования транспортного средства;



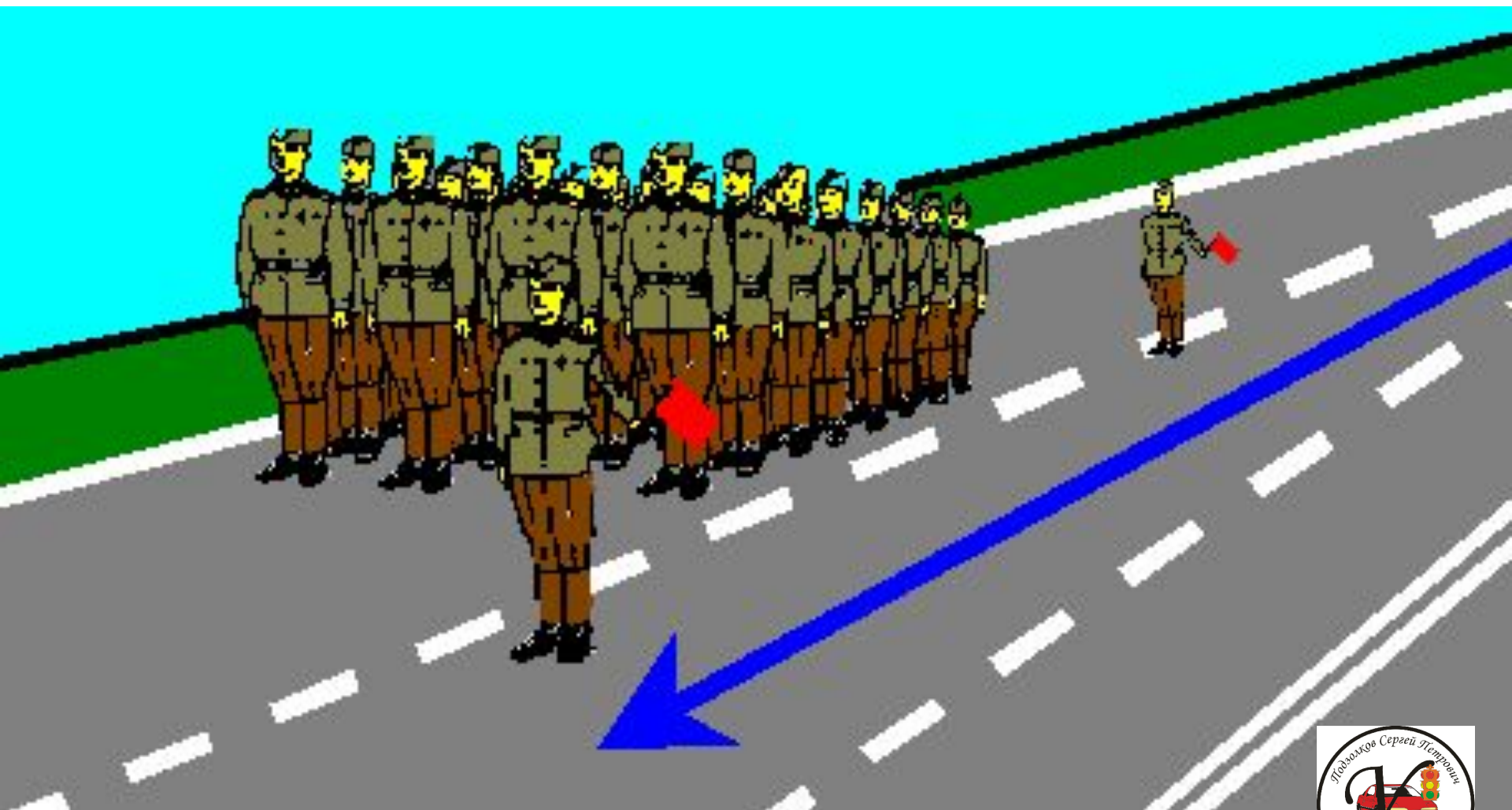
препятствие для движения — любой материальный объект, затрудняющий или делающий невозможным дальнейшее движение по данной полосе проезжей части или по всей ширине дороги;

**организация дорожного движения —
комплекс организационно-
технических мероприятий и
распорядительных действий по
управлению движением на дорогах;**





организованная транспортная колонна — группа из трех и более механических транспортных средств, следующих непосредственно друг за другом по одной и той же полосе движения с постоянно включенными фарами в сопровождении головного транспортного средства с включенным проблесковым маячком синего цвета или маячками синего и красного цветов;



организованная пешая колонна — группа движущихся по дороге пешеходов, организованная и обозначенная в соответствии с требованиями пункта 3.2 Правил

**(стоянкой)
необходимость
прекращения
движения
транспортного
средства,
обусловленная
организацией
дорожного движения.**



5ми

Н.



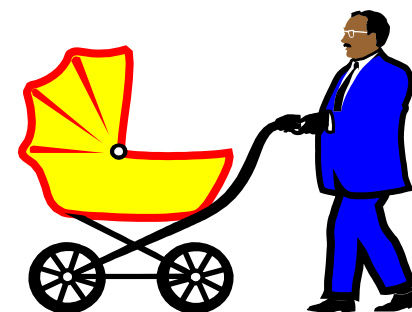
остановка — преднамеренное прекращение движения транспортного средства на время до 5 минут, а также на большее, если это необходимо для посадки или высадки пассажиров, либо загрузки или разгрузки транспортного средства.



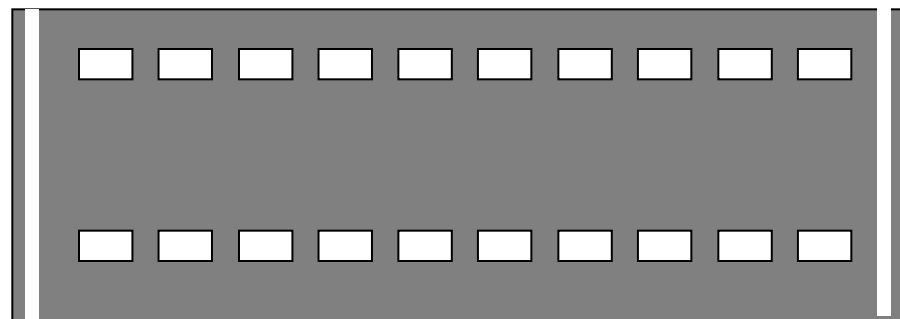
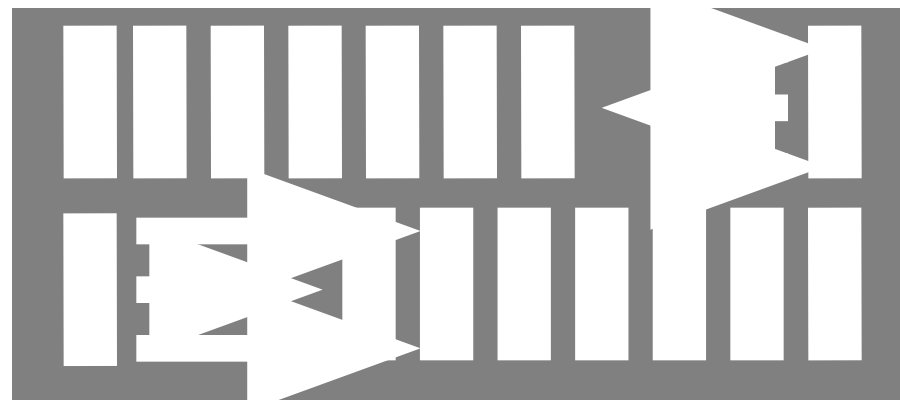
стоянка — преднамеренное прекращение движения транспортного средства на время более 5 минут по причинам, не связанным с посадкой или высадкой пассажиров либо загрузкой или разгрузкой транспортного средства;



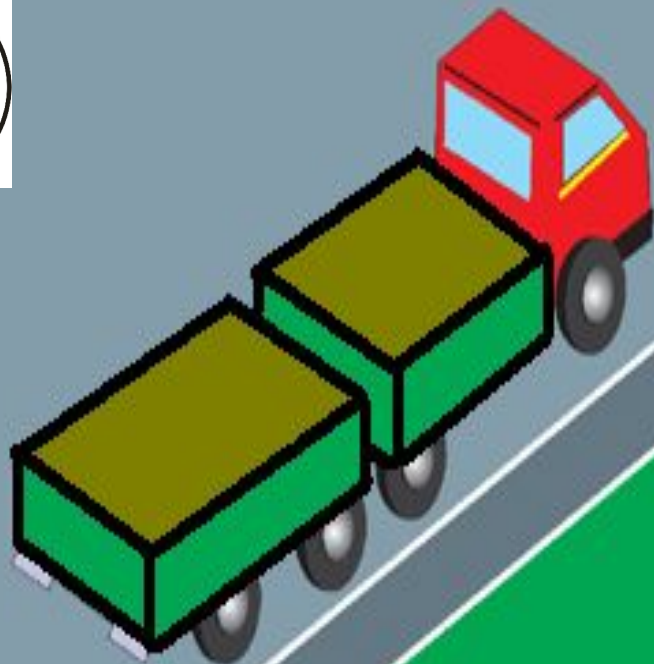
вынужденная остановка — прекращение движения транспортного средства из-за его технической неисправности или опасности, создаваемой перевозимым грузом, состоянием водителя (пассажира) или появлением препятствия на дороге;



пешеход — лицо, находящееся вне транспортного средства на дороге и не производящее на ней работу. К пешеходам приравниваются лица, передвигающиеся в инвалидных колясках без двигателя, ведущие мопед, мотоцикл, везущие санки, тележку, детскую или инвалидную коляски;



пешеходный переход — участок проезжей части, обозначенный знаками: 5.16.1, 5.16.2 и (или) разметкой 1.14.1 - 1.14.3 и выделенный для движения пешеходов через дорогу. При отсутствии разметки ширина пешеходного перехода определяется расстоянием между знаками 5.16.1 и 5.16.2 по оси дороги;



Груз

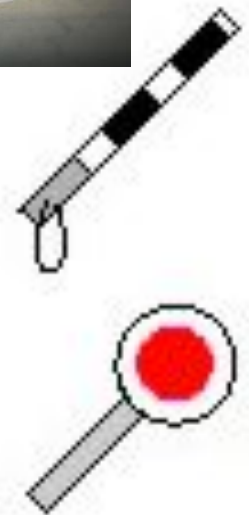
Груз

Водитель и пассажиры



**Разрешенная максимальная масса незагруженного автомобиля
равна разрешенной максимальной массе загруженного**

разрешенная максимальная масса — масса снаряженного транспортного средства с грузом, водителем и пассажирами, установленная предприятием-изготовителем в качестве максимально допустимой. За разрешенную максимальную массу состава транспортных средств, то есть сцепленных и движущихся как одно целое, принимается сумма разрешенных максимальных масс транспортных средств, входящих в состав;



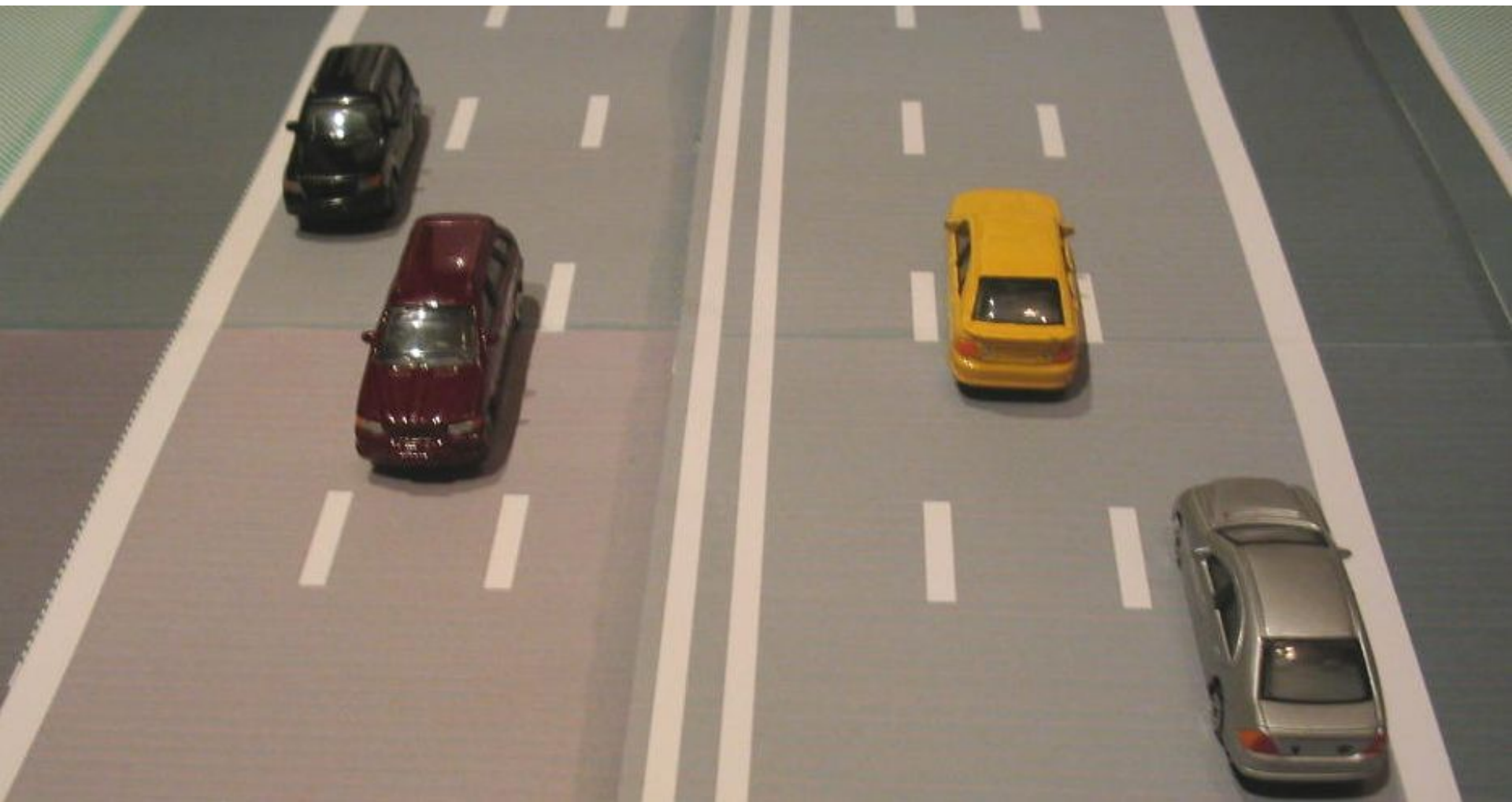
регулировщик - сотрудник органов внутренних дел (полиции), военной автомобильной полиции или военнослужащий дорожно-комендантского подразделения, работник Комитета транспортного контроля Министерства транспорта и коммуникаций Республики Казахстан (далее - Комитет транспортного контроля), работник дорожно-эксплуатационной службы, дежурный на железнодорожном переезде, паромной переправе, имеющие соответствующее удостоверение и экипировку (форменную одежду или отличительный знак - нарукавную повязку, жезл, диск с красным сигналом либо световозвращателем, красный фонарь или флажок), уполномоченные выполнять распорядительные действия по управлению движением на дорогах;



недостаточная видимость — видимость дороги менее 300 м в условиях тумана, дождя, пыли, снегопада и тому подобного, а также в сумерки;



темное время суток — промежуток времени от конца вечерних сумерек до начала утренних сумерек,



1.3. На территории Республики Казахстан установлено правостороннее движение транспортных средств.



1.4. Необходимые изменения и ограничения в организации дорожного движения вводятся в установленном порядке в рамках Правил только при помощи дорожных знаков, дорожной разметки, сигналов светофоров и регулировщиков, а также распоряжениями лиц, уполномоченных регулировать движение.

1.5. Участники дорожного движения обязаны знать и выполнять относящиеся к ним требования Правил, сигналов светофоров или регулировщиков, знаков и разметки, а также выполнять требования сотрудников органов внутренних дел.

**1.6. Участники дорожного движения должны действовать таким образом, чтобы не создавать опасности для движения и не причинять вреда.
Запрещается повреждать или загрязнять покрытие дорог, снимать, загораживать, повреждать, самовольно устанавливать дорожные знаки, светофоры и другие технические средства, организации движения, оставлять на дороге предметы, создающие помехи для движения. Лицо, создавшее помеху, обязано принять все возможные меры для ее устранения, а если это невозможно, то доступными средствами обеспечить информирование участников движения об опасности и сообщить в органы внутренних дел.**

1.7. Лица, нарушившие настоящие Правила, несут ответственность в соответствии с законодательством Республики Казахстан.