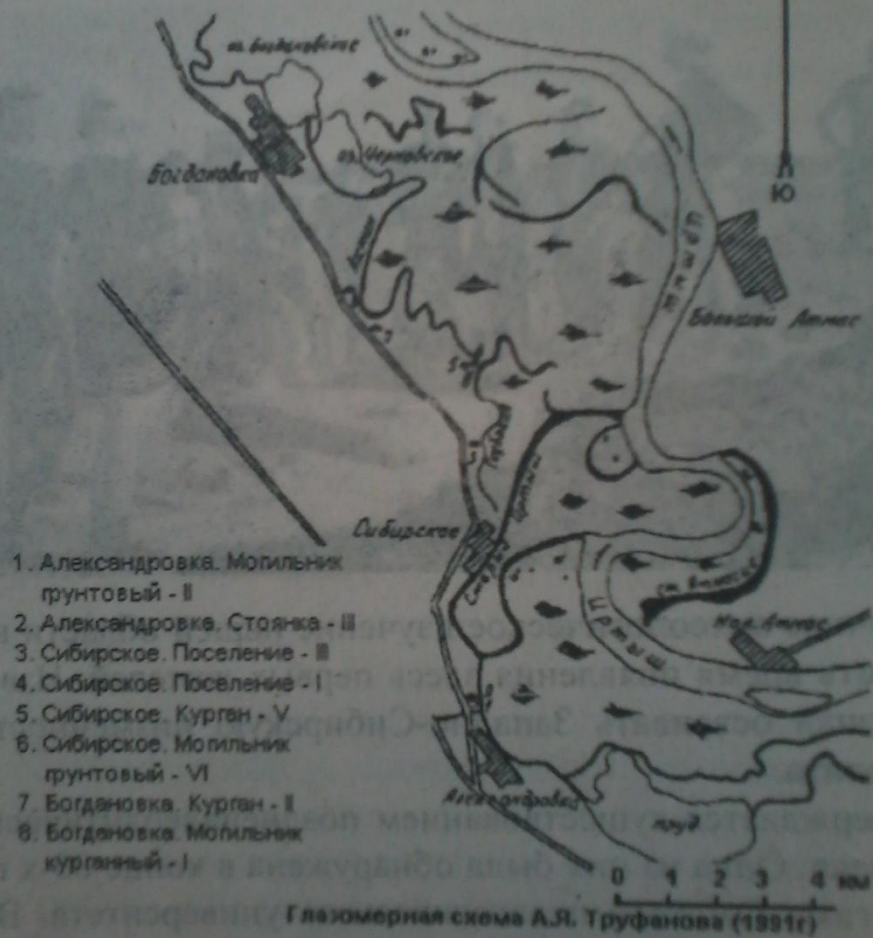




Нововаршавский район с. Нововаршавка

Яковлева Марина, 8 класс
МБОУ «Русановская
ООШ»

Омская область
Нововаршавский район
Схема расположения
памятников на реке Иртыш



Нововаршавский район является лишь малой частью Сибири. Заселение его человеком было поздним.

В Нововаршавском районе были обнаружены памятники бронзового века. Это богатый могильник эпохи XIII-XII вв. до н.э. близ села Ермак, древнее поселение близ села Сибирское,, села Александровка, курган и курганный могильник у села Богдановка. Древнее поселение на берегу Иртыша «Сопка», находящееся в трех километрах от поселка Нововаршавка. Обнаруженные курганные могильники в районе, говорят о сооружениях древних поселений. Возле поселка Нововаршавка сохранились четыре кургана, но раскопки их по настоящее время не ведутся.

Многие деревни и поселки Нововаршавского района были основаны в период столыпинских реформ, с 1906 по 1911 годы. В 1905 г. Основаны Бобринка, Патровка; в 1910 г. – Новоивановка, в 1913 г. Русановка.

До образования в 1940 году Дробышевского района эти земли входили в разное время в состав Черлакской волости, Черлакского уезда, Черлакского района.



В 1964 году в связи с разукрупнением районов, на основании Указа Президиума Верховного Совета РСФСР от 4 марта 1964 года, был образован Нововаршавский район практически в границах Дробышевского района с районным центром село Нововаршавка. Численность населения в п.Нововаршавка на 1 января 1965 года составляла 3640 человек, всего по району – 21304 человека.



Нововаршавский район находится на юге Омской области и граничит с Русско-Полянским, Павлоградским, Таврическим, Черлакским районами области и Республикой Казахстан. Административным центром района является рабочий поселок Нововаршавка. Расстояние от Омска до Нововаршавки – 152 км. Областной центр с районом связывает автомобильная дорога. В восемнадцати километрах от Нововаршавки находится железнодорожная станция Любовка, в семи километрах – пристань на реке Иртыш.



На территории района хорошо обозначена пойма реки Иртыш, имеются более 20 озер и подземные воды. Ширина Иртыша колеблется в пределах от 500 до 800 м при максимальной глубине 6,5-7 м. Большинство озер образовались в результате оседания грунта в связи с выносом грунтовыми водами легкорастворимых солей и пылеватых частиц.



Долгое время степи Омского уезда Акмолинской области, куда входили земли нынешнего Нововаршавского района, считались непригодными для земледелия. Вывод о юге Омского уезда сделан в обзоре Акмолинской области за 1895 год: «Омский уезд имеет глинисто-солонцеватые почвы, отсутствие пресных источников и недостаток лесов делают территорию уезда малопригодной даже для обитания кочующих киргизов».

Общая площадь земель сельскохозяйственного назначения составляет 221802 га. Общая площадь земель населенных пунктов составляет 21043 га. На этих площадях размещается 33 населенных пункта.

На территории Нововаршавского района большая часть почв составляет чернозем (132130 га, т.е. 60,8% от общей площади района). Кроме чернозема есть и другие виды почв: солончаки, солонцы, солоди, лугово-болотные.

Растительность нашего района типична для растительности степной зоны. В связи с сельскохозяйственным освоением земель такая растительность сохранилась только вдоль дорог, на старых залежах и на неудобных для сельского хозяйства площадях.

Площадь, занимаемая лесом небольшая – 2662 га. Леса встречаются в северной части района и представлены в виде небольших березовых колков с подлеском из шиповника.

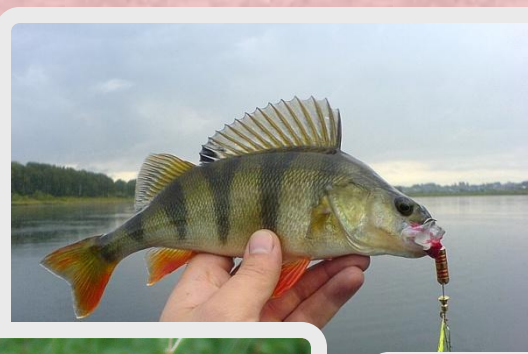
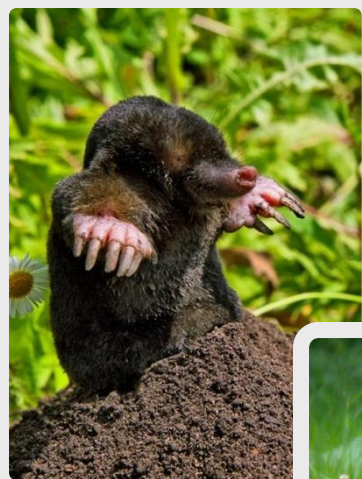
Лес вдоль поймы Иртыша в основном произрастает ива, в подлеске – шиповник, ежевика.



Видовой состав животных представлены косулями, лоси, заяц-беляк, заяц-русак, суслики, кроты, еж, сурки, ондатры и др.

В связи с резкими сезонными изменениями обилия корма, его качества и доступности число оседлых и зимующих птиц невелико. Наиболее часто встречаются воробей, ворона, синица, грач, кукушка, ласточка и др.

Река Иртыш и 19 пресноводных озер являются местом обитания рыб, среди которых ценные виды осетровых, лососевые, преобладают окунь, щука, карась.



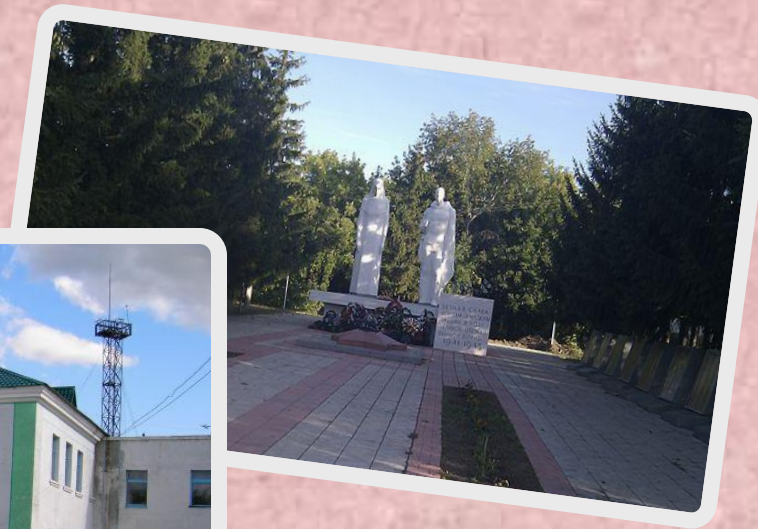
К началу XX века, до начала появления русских переселенцев на территории современного Нововаршавского района, казахи были основным населением и считались российскими подданными на казенных (государственных) землях, находящихся во временном их пользовании. Хотя многие аулы были основаны еще в восемнадцатом веке. Аул Кирибай основан в 1750 г., аул Караман в конце девятнадцатого века.

Поток переселенцев особенно усилился в конце XIX века после принятия 13 июня 1889 г. Закона «О добровольном переселении обывателей и мещан на казенные земли».



Район один из немногих в области, где численность населения на протяжении нескольких десятилетий постоянно увеличивается. Однако темпы прироста различны: с 1959 до 1970 г. в среднем население увеличивалось на 370 человек в год, в 1959-1989 гг. – на 420 человек, 1990-1995 гг. – на 480 человек. В последние годы темпы прироста снизились.

На 1 января 1999 года численность населения района составляла 29465 человек. Источниками численности роста населения являются естественный прирост и миграция населения



В настоящее время демографическая ситуация складывается иначе. Рождаемость увеличилась за счет федеральных социальных программ, когда государство поощряет рождение ребенка, в том числе и материально. В районе реализуются программы для поддержки молодой семьи, выдаются сертификаты на строительство, Пенсионным фондом России реализуется программа «материнского капитала». Наряду с этим, в связи с отсутствием крупного промышленного производства в районе, ликвидацией крупных сельхозпредприятий, происходит активная миграция трудоспособного населения в областной центр и на север России.

