

Инфекционные болезни кошек

ВИРУСНЫЕ

- Бешенство
- Панлейкопения
- Калицивирусная инфекция
- Ринотрахеит кошек
- Инфекционный перитонит
- Реовирусная инфекция
- Лейкемия кошек
- Иммунодефицит кошек

БАКТЕРИАЛЬНЫЕ и ГРИБНЫЕ

- Хламидиоз
- Микоплазмоз
- Гемобартонеллез
- Стафилококкоз
- Стрептококкоз
- Бордетеллез
- Сальмонеллез
- Листериоз
- Туляремия
- Эшерихиоз

- *Трихофития*
- *Микроспория*

Основные вакцины против инфекционных болезней кошек



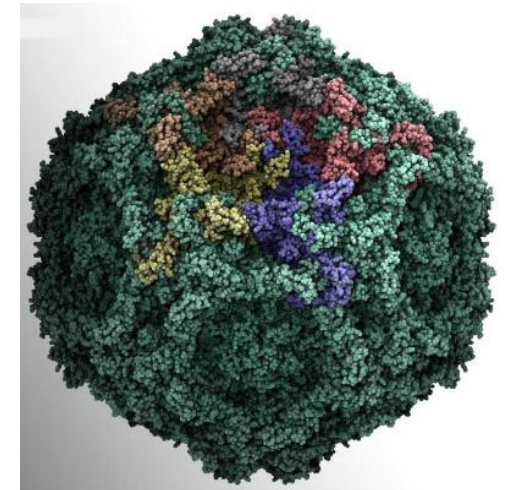
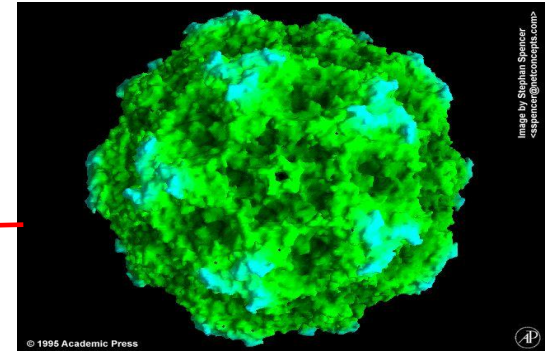
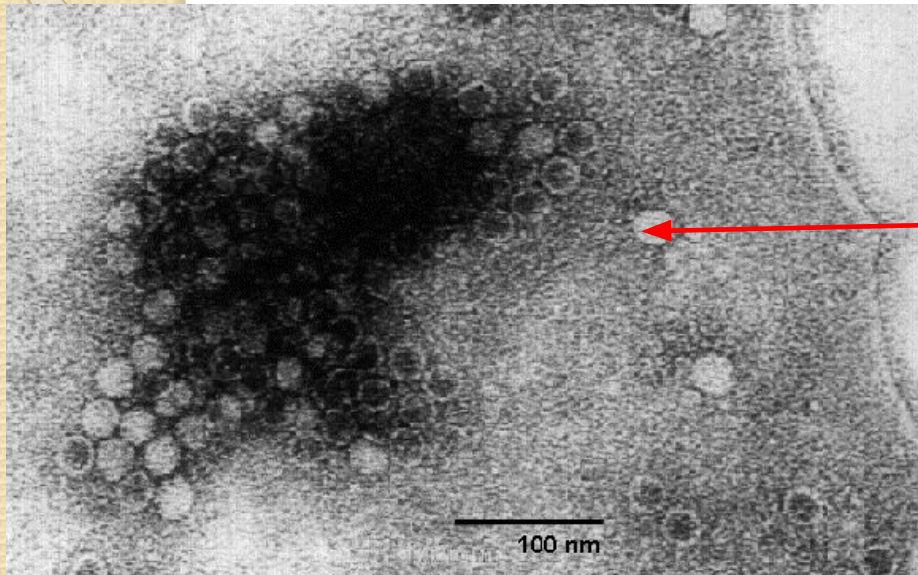
Панлейкопения



Таксономия вируса

- Семейство: *Parvoviridae*
- Подсемейство: Parvovirinae
- Род: Parvovirus
- Вид: Virus **panleukopenia** feline

Feline Panleukopenia Virus FPV



Эпизоотологические данные

- К вирусу восприимчивы домашние кошки, но могут поражаться дикие кошки, леопарды, рыси и еноты.
- Наиболее чувствительны кошки. Смертность до 50 %.



Источники инфекции

- Сезонность
 - Регистрируют главным образом в июле-сентябре
 - Чаще болеют кошки в возрасте 7-12 мес
- Больные и переболевшие выделяют вирус
 - С фекалиями, слюной, мочой и истечениями из носа и глаз
 - Многие являются скрытыми вирусоносителями
- Заражение
 - При прямом контакте, через загрязненные объекты, аэрогенно, внутриутробное
 - Описаны случаи передачи при укусах блох и клещей



Первые признаки:

- Отсутствие аппетита;
- Обезвоживание (кошка хочет пить, но не может из-за нарушения работы пищеварительной системы);
- Диарея (зловонный стул, иногда с частичками крови, слизи);
- Рвота (зеленого или желтого цвета, бывает с примесью крови);
- Выделения из глаз, носа (при этом глаза воспалены, нос кошки сухой, покрыт коркой);
- Повышение температуры тела (свыше 40 градусов), лихорадка;
- Судороги;
- Болезненный внешний вид: истощение, всклокоченная шерсть, нарушение координации, апатия;
- Хрипы, кашель, затрудненное дыхание (если осложнение поразило верхние дыхательные пути);
- Учащенное биение сердца, синюшный цвет слизистой ротовой полости (при поражении работы сердца).

- 6,7,8 - Выделения из глаз, носа. Глаза воспалены, нос сухой, покрыт коркой



9 - Диарея, водянисто-желчные фекалии, с примесью крови





11,12 - истощение,

- всклокоченная шерсть,
- нарушение координации,
- апатия





14, 15 Патологоанатомические признаки



8,9 – Геморрагический энтерит



Диагностика

Доступны тест-наборы для обнаружения вируса в кале кошек, при этом следует иметь ввиду, что недавняя прививка против панлейкопении может привести к положительному результату теста. Может проводиться анализ крови на антитела (белка, вырабатываемого организмом для уничтожения врагов, таких как бактерии и вирусы) к вирусу, хотя такие анализы чаще используются для исследования, а не диагностики. Вирус также может быть выделен из кала и мочи кошки, но опять же, это трудоемкий и дорогой тест, который обычно проводится при исследовании ситуации.

Лабораторная диагностика:

- вирусовыделение и идентификация, биопроба;
- ИФА;
- ПЦР

16. тест-набор для обнаружения вируса в кале у кошек



Терапия

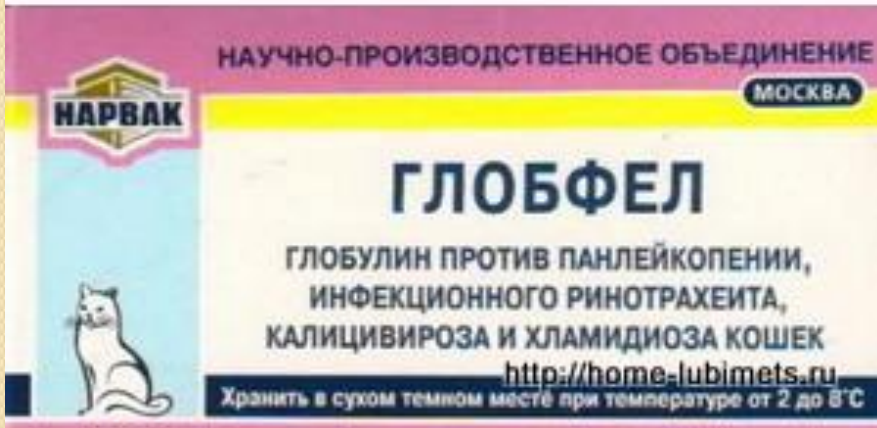
Этиотропная: - специфическая,
- неспецифическая

Патогенетическая: - антитоксические инфузии,
- антигистаминные средства,
- иммуномодулирующие,
- противовоспалительные,

Заместительная

Симптоматическая

17. Специфическое лечение: Сыворотки и глобулины



Неспецифическое:

- Для защиты клеток организма от инфицирования вирусом можно применять различные интерфероны – фелиферон, реоферон, миксоферон, хинорон



Терапия

Патогенетическая:

- Антитоксические инфузии глюкозо-солевых растворов,
- Антигистаминные (H1),
- Для активизации гуморального и клеточного иммунитета рекомендуется применять иммуномодуляторы нового поколения: полиоксидония, ликопида, вегетана и др.
- Для поддержания функций сердечно-сосудистой системы на должном уровне необходимо на протяжении всего курса лечения проводить инъекции растворов сульфокамфокаина из расчета 0,3-0,5 мл (взрослой кошке) 1-2 раза в сутки
- Нейро- и гепатопротективные: адеметионин

Заместительная: витаминотерапия

Симптоматическая: Направлена на облегчение страдания животного. С этой целью используют обезболивающие и спазмолитические средства, в том числе дротаверина гидрохлорид (ношпа), па-пазол и др.

Меры борьбы

При возникновении панлейкопении больных кошек изолируют и лечат. Обязательно подвергают дезинфекции пол, ковры, клетки, предметы мебели и кошачьей гигиены раствором гидроксида натрия, эмульсией лизола и другими верулицидными препаратами.

Инфекционный ринотрахеит

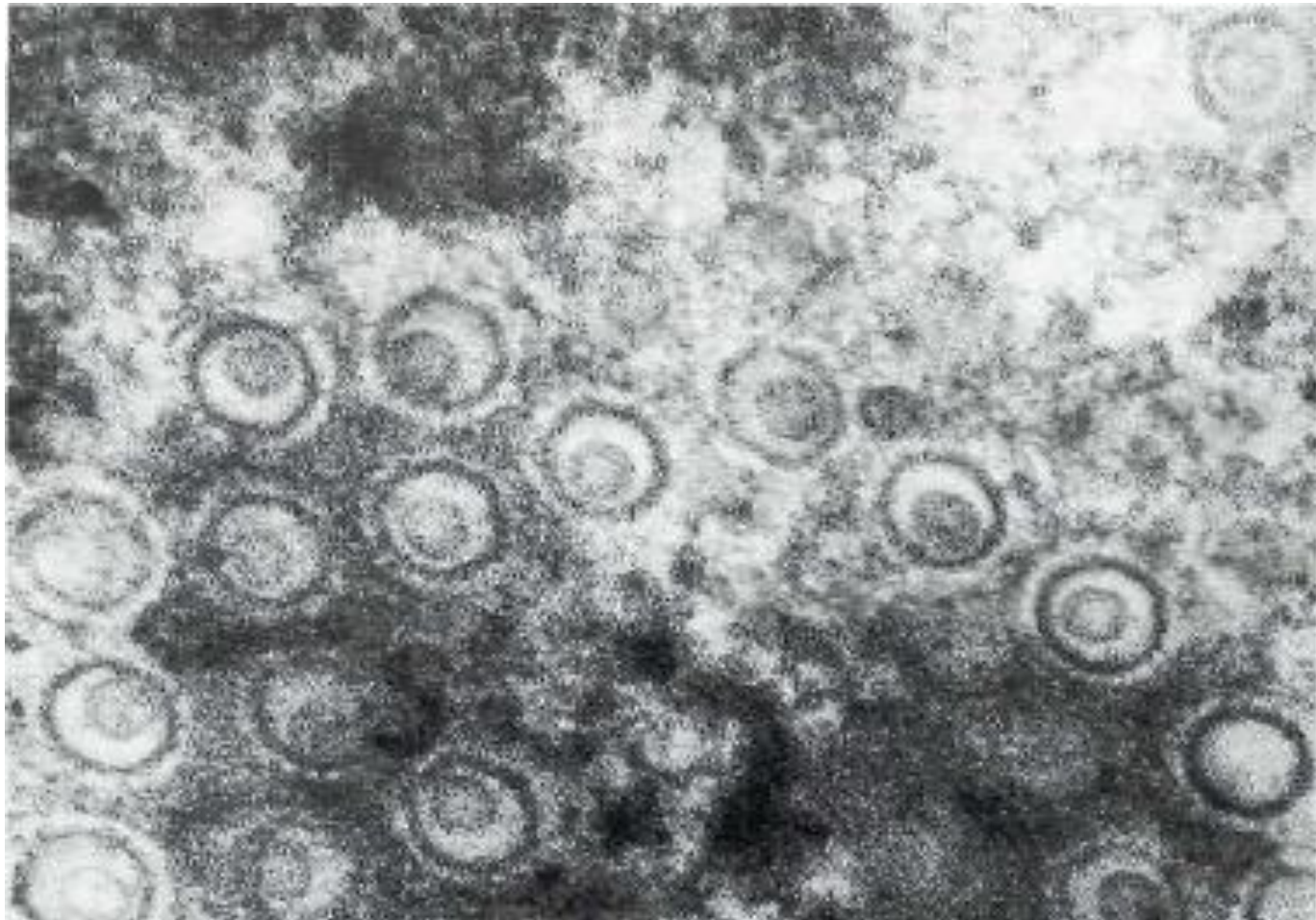


Penetrating corneal ulcers may result from feline herpes virus.

Таксономия вируса

- Семейство: Herpesviridae
- Подсемейство: Alphaherpesvirinae
- Род: Varicellavirus
- Вид: Feline Herpes Virus type -1, FHV-1

19. Вирус ринотрахеита кошек



Эпизоотологические данные

- *Источник инфекции.*

Источником являются больные животные и вирусоносители. В дыхательных путях выздоровевших кошек возбудитель обнаруживается до 50 дней. Возможно латентное носительство. У кошек возбудители респираторных инфекций могут находиться на слизистых оболочках дыхательных путей в дремлющем состоянии. Под воздействием на организм различных стрессфакторов, особенно простуды, возникает клинически выраженное заболевание. В результате стресса происходит реактивация вируса с последующим выделением его в окружающую среду.

- *Механизм передачи.*

Основной способ заражения - аэрогенный, что способствует быстрому распространению болезни. Вирус передается при контакте от больных животных с выделениями из носа, рта, глаз.

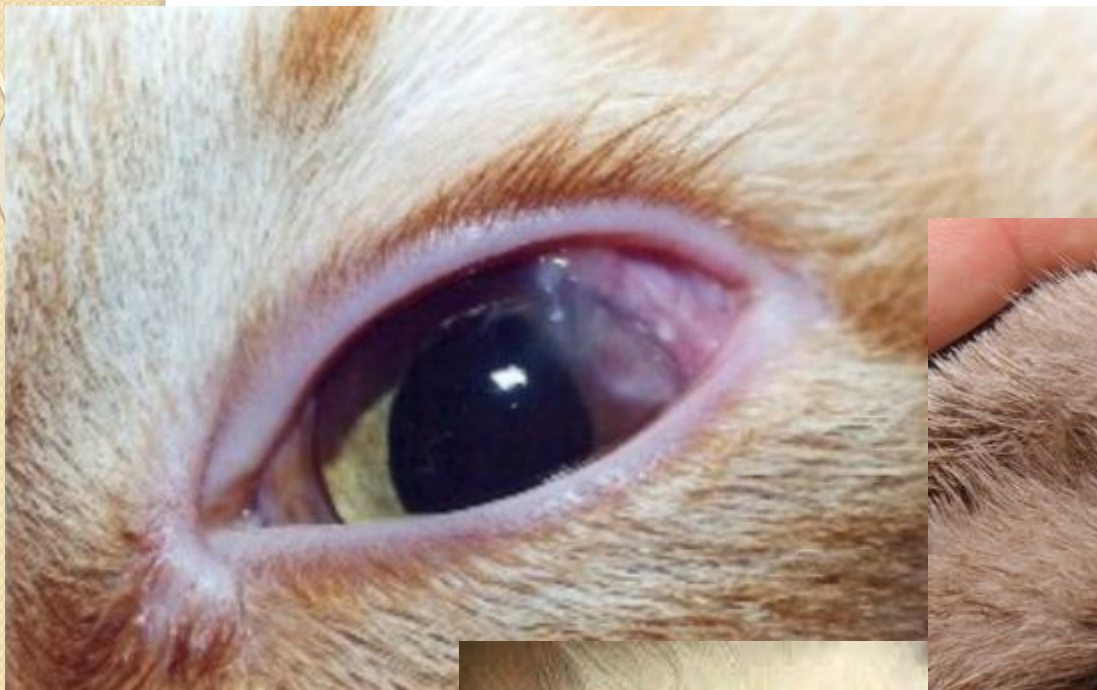
- *Восприимчивые животные.*

Болеют только представители семейства кошачьих. Болеют все породы кошек, независимо от возраста, однако наиболее чувствительны животные в возрасте от 2-х месяцев до года.

Первые признаки:

- Конъюнктивит
- Выделения из глаз
- Насморк
- Чихание
- Затрудненное дыхание
- Язвы на роговице
- Отсутствие аппетита и интереса к еде
- Вялость
- Сонливость
- Слюнотечение
- Лихорадка
- Заложенность носа
- Изъязвление языка
- Пневмония
- У беременных кошек может случиться самопроизвольный аборт

- 20-22 - КОНЪЮНКТИВИТ



23, 24 –язвы на роговице



25,26 – слюнотечение (первые 2 дня) и язвы на языке



Симптомы

Анорексия (отказ о
корма)/угнетение

Гипертермия

Выделения из носа

Чихание

Воспаление конъюнктивы

Выделения из глаз

Язвы на языке

Язвы на роговице

Кашель

Герпесвирусная инфекция

	++
	++
	+++
	+++
	+++
	+
	+
	+++
	+

Патологоанатомические признаки

В случае болезни, закончившейся смертью, как правило, отмечают:

- фибринозный ринотрахеит,
- острую лобарную бронхопневмонию,
- тонзиллит,
- конъюнктивит,
- кератит,
- стоматит,
- гнойно-фибринозный экссудат, закрывающий всю полость носа.

Диагностика

Диагноз устанавливают на основании эпизоотологических, клинических, патологоанатомических данных и результатов лабораторных исследований (обнаружение внутриядерных включений в мазках истечений изо рта, носа, глаз и выделение вируса в культуре клеток).

Лабораторная диагностика:

- вирусывыделение и идентификация, биопроба;
- ИФА;
- ПЦР
- реакция нейтрализации (РН) в культуре клеток почки или легкого котят, а также учитывают избирательную сохраняемость вируса при разных температурах.

Терапия

Этиотропная: - специфическая,
- неспецифическая

Патогенетическая: - антитоксические инфузии,
- антигистаминные средства,
- иммуномодулирующие,
- противовоспалительные,
- нейропротективные

Заместительная

Симптоматическая

27. Специфическое лечение: Глобулины



Патогенетическая терапия:

- Восстановление дренажной функции бронхов, снятие бронхоспазма.
- Хороший результат дает применение метода параиммунизации. Для этого используют иммуномодуляторы вегетан (витан) и полиоксидоний в виде подкожных или внутримышечных инъекций в дозе 1 мг для взрослого животного. Курс лечения: первые 3 дня инъекции ежедневно, а затем через день в течение 7-10 дней.
- Рекомендуется в течение всего курса лечения применять подкожные инъекции растворов сульфокамфокаина в дозе 0,3-0,5 мл (взрослому животному) 1-2 раза в день.
- Гепатопротекторы и антитоксические: 1 мл раствора эссенциале форте (для внутривенных инъекций) на 10 мл 5%-ного раствора глюкозы или 10 мл физиологического раствора (для инъекций).
- Для подавления вторичных инфекций рекомендуются внутримышечные инъекции антибиотиков широкого спектра действия.
- Ускорение заживления эрозий и язв – внутримышечные инъекции солкосерила (актовегина 40 мг/мл). Курс лечения: ежедневные инъекции в течение 10 дней. Для лечения язвенного кератита некоторые авторы рекомендуют использовать капли глазные «Тобрекс» 0, 3% + протектор роговицы «Корнерегель» : 3-5 раз в день в течение 5-7 дней.

Заместительная, симптоматическая

Меры борьбы:

- строгом соблюдении ветеринарно-санитарных требований,
- своевременной диагностики,
- изоляции больных и подозреваемых в заражении животных,
- лечении больных животных.

Животным создают нормальное условие содержания, а в холодное время года не допускают переохлаждение кошек, нахождение их на сквозняках и сырых помещениях. Обеспечивают полноценное кормление кошек. Регулярно проводят обязательную дезинфекцию помещений, предметов ухода, для этого используют растворы виркона-С и др.

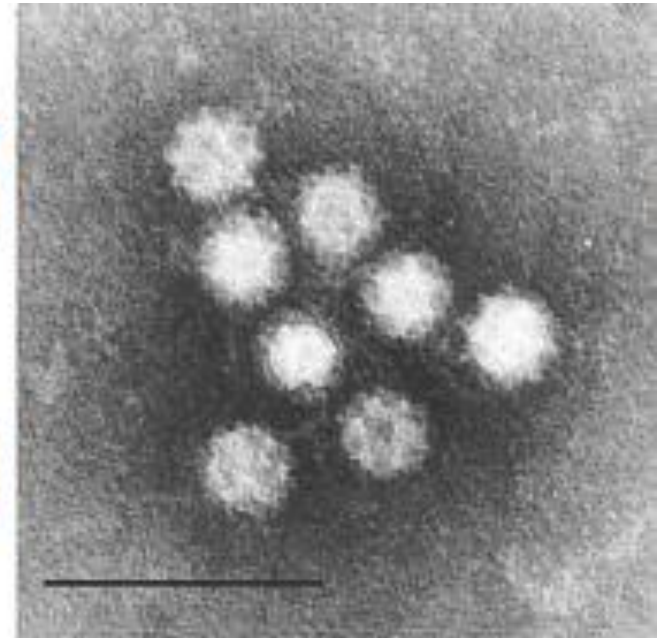
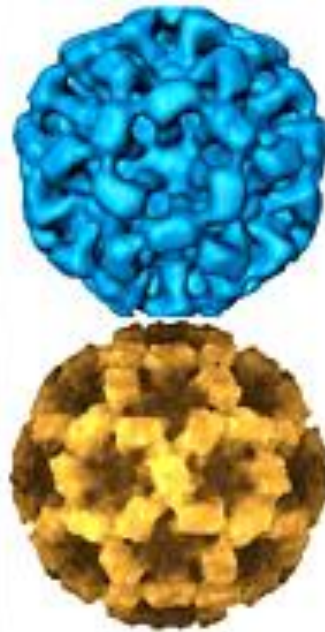
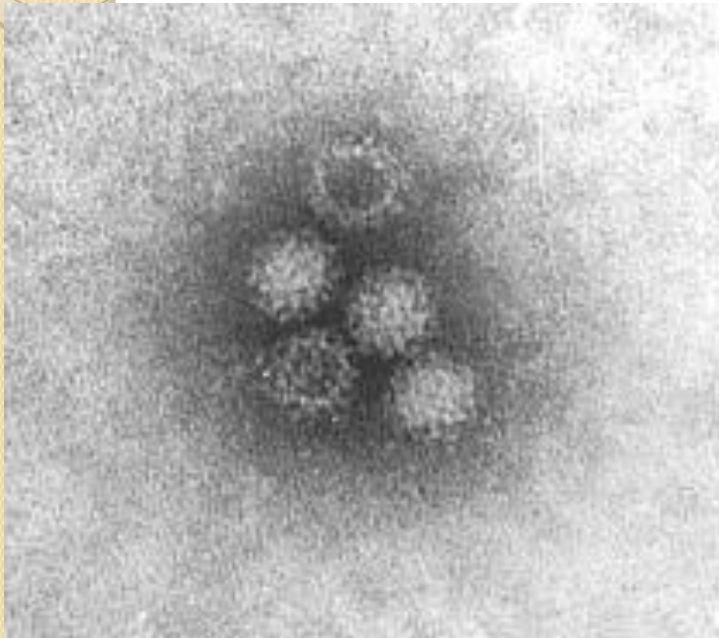
Кальцивироз



Таксономия вируса

- Семейство: Caliciviridae
- Подсемейство:
- Род: Vesivirus
- Вид: Feline Calicivirus (FCV)

Feline Calicivirus (FCV)



Эпизоотологические данные

- Источник калицивироза - больные кошки и вирусоносители, которые выделяют возбудитель в течение нескольких месяцев. Вирус передается от больного животного путем вирусосодержащих назальных, ротовых и слезных секретов, а также фекалий и мочи, контаминированных вирусом предметов ухода за больными животными.
- Наиболее чувствительны к **вирусу калицивироза** котята в возрасте от 2 месяцев до года. Чаще всего болезнь протекает в виде энзоотии, особенно в холодное время в период дождей. В организм вирус проникает алиментарно или же назальным путем. Размножается вирус в слизистой оболочке трахеи и конъюнктивы; иногда наблюдается вирусемия.

Первые признаки:

- Выделения из глаз и носа (могут быть прозрачными или гнойными)
- Затрудненное дыхание
- Лихорадка
- Язвы в полости рта, на губах, языке или на кончике носа
- Хромота из-за артрита (обычно односторонний)
- Вялость
- Отсутствие аппетита
- Чихание
- Слюнотечение
- Жесткость, боль в суставах или мышцах
- Некоторые штаммы кошачьего кальцивируса могут вызывать язвы на конечностях
- Воспаление вокруг рта
- Увеличение лимфатических узлов

31,32,33 - язвы в полости рта, на губах, языке



34 - Выделения из глаз и носа



35 – язвы на конечностях



Патологоанатомические признаки

При вскрытии павших кошек отмечаем признаки поражения на слизистой оболочке ротовой полости, дыхательного аппарата, интерстициальную пневмонию, лимфаденит.

Диагностика

Лабораторная диагностика:

- ИФА
- ПЦР
- Вирусовыделение и идентификация РН, биопроба (20-дн. котята). Вирус выделяют в культуре клеток почки котенка и дифференцируют в РН с применением иммунофлюоресцентного метода
- Для диагностики болезни используют также парные сыворотки, взятые с интервалом 14 дней, которые исследуют в РН

Терапия

Этиотропная: - специфическая,
- неспецифическая

Патогенетическая: - антигистаминные средства,
- иммуномодулирующие,
- противовоспалительные и
антисептические,
- антибактериальные средства

Заместительная

Симптоматическая

10. Специфическое лечение: Глобулины



Неспецифическое:

- Для защиты клеток организма от инфицирования вирусом можно применять различные интерфероны – фелиферон, реоферон, миксоферон, хинорон



Терапия

Патогенетическая:

противовирусные

препараты: ронколейкин



Для борьбы с дегидратацией применяют подкожно небольшие объемы растворов Рингера или смесь 1:1 изотонического раствора натрия хлорида и 5%-ного раствора глюкозы. В начальных стадиях развития болезни эффективно назначение антигистаминных препаратов для снижения серозной экссудации и отечности. Однако следует учитывать, что при переходе серозного экссудата в слизистый слой эти препараты могут значительно повысить вязкость экссудата и еще более затруднить дыхание.

Меры борьбы

- ❖ Предотвращение прямого контакта между кошками может значительно минимизировать вероятность заражения. Дезинфекция предметов ухода путем их замачивания в течение 10-15 минут в хлорной воде (смесь отбеливателя и воды в соотношении 1:32 или 1:16).
- ❖ Стандартные вакцины против кальцивироза, которыми прививаются кошки, помогают снизить тяжесть заболевания и сократить ее продолжительность. Котята должны получить вакцину в первый раз в возрасте от 6 до 16 недель и через год – второй раз.

Специфическая профилактика

- **«Мультифел-4».** Инактивированная вакцина российского производства («Нарвак»). Активна в отношении четырёх инфекций кошек: ринотрахеита, кальцивирусной инфекции, панлейкопении и хламидиоза. Котят прививают дважды с интервалом 21–28 суток. Ревакцинацию проводят в возрасте 10–12 мес.
- **«Нобивак Трикет» и «Нобивак Forcat».** Живая трёх и соответственно четырехвалентная вакцина от ведущего голландского производителя «Интервет». Обеспечивает защиту от респираторных вирусных инфекций и панлейкопении кошек (плюс хламидиоз в «Нобивак Forcat»). Вводят два раза с интервалом в 3–4 недели. Возраст первой прививки — не ранее 8 недель.
- **Биофел РСНН** для профилактики панлейкопении, калицивирусной, герпесвирусной инфекций и бешенства кошек: АО Биовета, Чешская республика
- **«Примуцел FIP»** — Primucell (Pfizer, США). Вакцина против вирусного перитонита кошек. Содержит живой вирус (штамм DF2-FIPV). Рекомендуемые сроки вакцинации: двукратно начиная с возраста 16 недель с интервалом 3 недели.

- **«Квадрикат»** — Quadricat, производитель — Merial, Франция. Биопрепарат состоит из двух вакцин. Инактивированная вакцина «Корифелин» против герпесвируса и кальцивироза кошачьих (защищает от респираторных заболеваний) и живая вакцина Рабиффа-Фелиниффа от бешенства и панлейкопении. Перед применением вакцины смешивают и делают один укол. Прививать можно начиная с трёхмесячного возраста однократно, ревакцинацию делают через 12 месяцев.
- Purevax (Merial, Франция). Линейка живых вакцин: **«Пуревакс RCP»** (панлейкопения, ринотрахеит, кальцивироз), **«Пуревакс RCPCh»** (те же плюс хламидиоз), **«Пуревакс FeLV»** (против лейкемии кошек),

СПАСИБО ЗА ВНИМАНИЕ !

