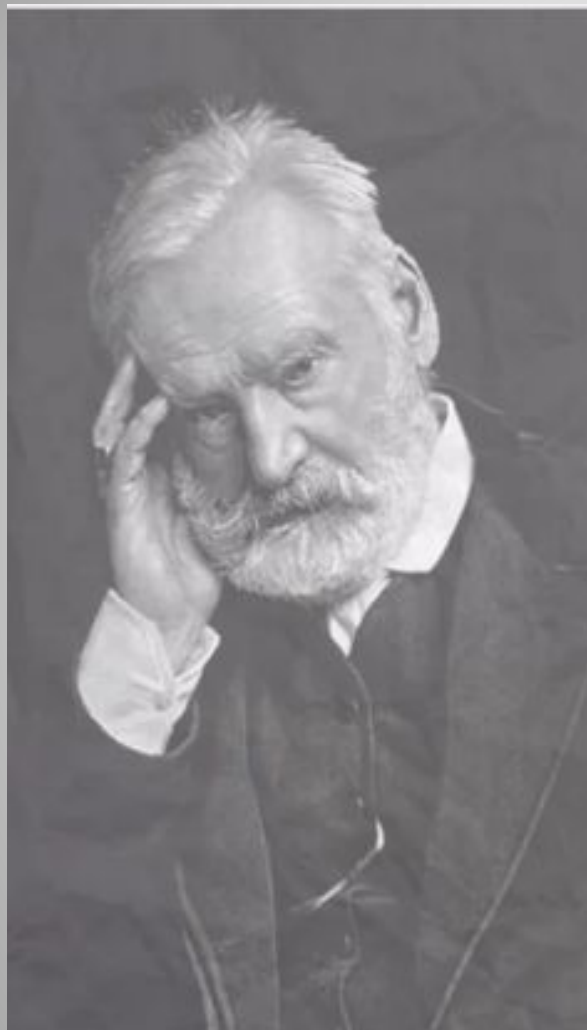


ХАРАКТЕР





Виктор Гюго
о человеке

FISHKI.NET

У КАЖДОГО ЧЕЛОВЕКА ТРИ
ХАРАКТЕРА: ТОТ, КОТОРЫЙ ЕМУ
ПРИПИСЫВАЮТ, ТОТ, КОТОРЫЙ ОН
САМ СЕБЕ ПРИПИСЫВАЕТ, И,
НАКОНЕЦ, ТОТ, КОТОРЫЙ ЕСТЬ
В ДЕЙСТВИТЕЛЬНОСТИ.

FISHKI.NET

ПЛАН ИЗУЧЕНИЯ ТЕМЫ

- 1. Понятие о характере. Природа человеческого характера**
- 2. Физиологические основы характера**
- 3. Структура и черты характера**
- 4. Типы характеров. Акцентуации характеров**
- 5. Формирование и воспитание характера у детей**

1. Понятие о характере. Природа человеческого характера

Характер – греч. «чеканка», «примета», «печать».

Характер - это совокупность устойчивых индивидуально-психологических особенностей человека, складывающихся и проявляющихся в деятельности и общении и обуславливающих типичные для человека способы поведения.

Характерными можно считать не все особенности человека, а только **существенные, устойчивые и постоянно проявляющиеся**. К характеру также не имеют отношения знания и умения.

Характер

- ✓ Это совокупность **устойчивых черт личности**.
- ✓ Она определяющих отношение человека к людям, к выполняемой работе.
- ✓ **Характер** проявляется в деятельности и общении.
- ✓ Он включает в себя то, что придает поведению человека специфический, характерный для него оттенок.



Характер – это те особенности поведения, выполнения деятельности, которые приобретает человек, живя в обществе. Характер – это *прижизненное* образование человека, он определяется и формируется в течение всей жизни человека. Характер определяет образ жизни, мыслей, чувств, побуждений. Зная характер человека, можно предвидеть его поступки, реакции и поведение, а значит правильно построить процесс общения и взаимодействия.



Первые попытки изучить человеческий характер были предприняты древнегреческим ученым Теофрастом в его книге «Характеристики». В 17 веке французские философы-просветители Гельвеций, Дидро, Сен-Симон, Ларош Фуко, анализируя характеры людей того времени, указывали на решающее **влияние среды и воспитания** на их формирование.

Ученые Лафатер и Галль связывали природу характера и процесс его формирования с **наследственными факторами**, т.е. характер и его черты генетически закреплены в человеке.

В 19 веке возникла специальная наука - **характерология** (этология). Ее задачей стала разработка проблемы типологии и структуры характера.

В 20 веке начинает бурно развиваться **конституционально-биологическая теория**. Изучающая зависимость человеческого характера от типа конституции тела.

В российской психологии 19 века исследованию характера придавалось больше практическое значение, необходимое для педагогического воздействия на человека.

На протяжении всей истории человечества люди делали попытки изучить характер человека по разнообразным признакам.

1. Гороскопы
2. Графология
3. Физиогномика
4. Хиромантия
5. Нумерология
6. Гастропсихология
7. Календарь друидов

Характер отражает общественное воздействие, жизненную направленность личности, т.е. ее материальные и духовные потребности, интересы, убеждения и идеалы.

Характер и личность не тождественны друг другу.

2. Физиологические основы

1. *Тип темперамента* характера

Темперамент является биологической основой для формирования черт характера. Характер как и темперамент зависит от типа нервной системы. Свойства темперамента определяют динамические черты характера. Темперамент и характер образуют единый сплав, определяющий общий облик человека. Черты темперамента могут способствовать или затруднять развитие сторон характера.

2. *Динамический стереотип*, формирующий привычные для человека способы поведения. («Привычка – вторая натура»).

3. *1 и 2 сигнальные системы*, через которые осуществляется воздействие на человека.

● **Разведите
черты
характера и
свойства
темперамент
а**

- Неуравновешенность
- Трудолюбие
- Чувство долга
- Общительность
- Хорошая координация
- Аккуратность
- Впечатлительность
- Вежливость
- Низкая работоспособность
- Ранимость
- Быстрое включение в работу
- Замкнутость
- Реактивность
- Низкая адаптированность
- Склонность к оперативной работе
- Высокая контактность
- Цикличность в настроении и деятельности
- Малоподвижность

3. Структура и черты характера

Характер человека – это сложное психологическое образование. Существуют различные подходы к вопросу структуры характера.

1. В основе характера лежит ***направленность личности***

Характер

Направленность личности:

потребности, цели, мотивы, интересы, идеалы, убеждения, мировоззрение

Черты характера рассматриваются в соответствии с направленностью личности.

Направленность проявляется:

- 1. В отношении к людям;*
- 2. В отношении к деятельности;*
- 3. В отношении к окружающему миру;*
- 4. В отношении к себе.*

**Волевые
черты**

**Эмоциональн
ые
черты**

**Интеллектуаль
ные черты**



рика
под



ха



В характере человека различные **черты** существуют не изолированно друг от друга, а развиваются в тесной взаимосвязи, что и **выражается в единстве человеческой личности.**

1. **Сила характера** (твердость) – это энергия. С которой человек добивается поставленной цели; это способность страстно увлекаться и преодолевать трудности.

Слабость – это проявление нерешительности, ненастойчивости, неустойчивости взглядов.

2. **Мягкость** – это неумение отстаивать свое мнение, подверженность человека чужому влиянию.

3. **Основные (ведущие)** черты – это черты, которые обуславливают общую направленность развития характера.

Второстепенные – эти черты дополняют, окрашивают ведущие.

4. **Глубинные (центральные)** – они связаны с наиболее важными и глубокими отношениями личности (стержень человеческой натуры). Очень часто эти черты могут быть скрыты от окружающих.

5. **Цельные** характеры – это характеры, в которых главные и второстепенные черты гармонируют, когда отсутствует противоречие в стремлениях и интересах.

Противоречивые – черты резко контрастируют между собой.

6. **Широкие и полные** характеры – отражаются в разнообразии деятельности, в душевной щедрости.

Характер человека – это сплав **индивидуального и типичного**. Любая историческая эпоха, любое время формируют определенный тип человеческого характера. Человек, живя в обществе, впитывает в себя атмосферу, традиции, моральные установки своего общества, времени и проявляет все это в своих поступках и поведении.

Характер человека во многом зависит от **национальных** особенностей:

- французы-романтики, эстеты, гурманы, влюбчивы
- немцы - экономны, трудолюбивы, бережливы
- англичане - воспитаны, педантичны, высокомерны
- русские – щедры, гостеприимны, сентиментальны.



- Основные черты характера в случае яркой выраженности становятся **акцентуациями характера**.
- При воздействии неблагоприятных факторов, акцентуации характера могут считаться патологическими. Поэтому, в частности, в современной психологии, акцентуации характера, во многих случаях, также носят название "психопатии характера".
- Личности, у которых основные черты ярко выражены, названы **акцентуированными личностями**.



Акцентуации характера – это крайние варианты нормы, при которых отдельные черты характера чрезмерно усилены, вследствие чего обнаруживается избирательная уязвимость в отношении определенного рода психогенных воздействий при хорошей и даже повышенной устойчивости к другим...

Акцентуация

```
graph TD; A[Акцентуация] --> B[Явная акцентуация]; A --> C[Скрытая акцентуация];
```

Явная акцентуация

Эта степень акцентуации относится к крайним вариантам нормы. Она отличается наличием довольно постоянных черт определенного типа характера

Скрытая акцентуация

Эта степень, видимо, должна быть отнесена не к крайним, а к обычным вариантам нормы. В обыденных, привычных условиях, черты определенного типа характера выражены слабо или не проявляются совсем

Причины возникновения акцентуации характера

Биологические

- Действие пренатальных, натальных и ранних постнатальных вредностей на формирующийся в раннем онтогенезе мозг
- Неблагоприятная наследственность
- Органические поражения головного мозга
- «Пубертатный криз»

Социально-психологические

- Нарушение воспитания ребенка в семье
- Школьная дезадаптация
- Подростковый кризис («переходной период от детства к взрослости»)
- Психические травмы (конфликты с родителями, друзьями, учителями, переживание семейных

АКЦЕНТУАЦИИ характера

Акцентуация характера — высокая степень выраженности отдельных черт характера и их сочетаний, представляющая крайний вариант нормы, граничащий с психопатией.

Типы акцентуации по Леонгарду

1. Гипертимные личности, характеризующиеся склонностью к повышенному настроению.
 2. "Застревающие" личности, со склонностью к задержке, "застреванию" аффекта и бредовым (паранойальным) реакциям.
 3. Эмотивные, аффективно лабильные личности.
 4. Педантичные личности, с преобладанием черт ригидности, малой подвижности нервных процессов, педантизма.
 5. Тревожные личности, с преобладанием в характере черт тревожности.
 6. Циклотимные личности, со склонностью к фазным колебаниям настроения.
 7. Демонстративные личности, с истерическими чертами характера.
 8. Возбудимые личности, со склонностью к повышенной, импульсивной реактивности в сфере влечений.
 9. Дистимические личности, со склонностью к расстройствам настроения, субдепрессивные.
 10. Экзальтированные личности, склонные к аффективной экзальтации.
-

Типы:

Тип акцентуированной личности,
по К. Леонгарду

Лабильный
Сверхподвижный
Эмотивный
Демонстративный
Сверхпунктуальный
Ригидно-аффективный
Неуправляемый
Интравертный
Боязливый
Неконцентрированный
или неврастенический
Экстравертный
Слабовольный

Тип акцентуации характера, по
А. Е. Личко

Лабильный циклоид
Лабильный
Истероидный
Психастенический
Эпилептоидный
Шизоидный
Сенситивный
Астено-невротический
Конформный
Неустойчивый
Гипертимный
Циклоидный

Акцентуации характера по А.Е. Личко

Условная группа	Акцентуации характера, входящие в эту группу
Настроение	Гипертимный, циклоидный, лабильный
Тревога	Сенситивный, астеноневротический, психастенический
Отношение к себе	Шизоидный, истероидный, эпилептоидный
Отношение к группе	Неустойчивый, конформный

Гипертимный тип

- Главная черта гипертимных подростков - почти всегда очень хорошее, даже приподнятое настроение. Лишь изредка и ненадолго эта солнечность омрачается вспышками раздражения, гнева, агрессии.
- Реакция эмансипации бывает особенно отчетливой. В силу этого с родителями, педагогами, воспитателями легко возникают конфликты .
- Как правило, обнаруживается склонность к самовольным отлучкам, иногда продолжительным. Истинные побеги из дому у гипертимов встречаются нечасто.



Базовая черта: оптимизм, активность;

Положительные черты:

энергичность, инициативность,
жизнерадостность, добродушие;

Отрицательные черты: беспечность,
легкомыслие, необязательность,
утрата чувства долга, стремление к
опасности;

Детство: шумные, озорные,
общительные, самостоятельные;

- **Общение:** с трудом переносят одиночество, в разговоре могут отклоняться от темы, но часто бывают лидерами;
- **Самооценка:** завышенная;
- **Отношение к здоровью:** беспечное, редко болеют, предпочитают лечиться нетрадиционными методами;
- **Пример:** Карлсон, Винни- Пух, Маска



- Фон настроения постоянно повышен: **активный, энергичный**, оптимистический, с высоким жизненным тонусом.
- Отличается разговорчивостью, «умственной подвижностью», склонностью к остроумным выходкам. Из-за неустойчивости внимания и недостаточного упорства его **интересы поверхностны**.
- Не терпит стеснения свободы. **Плохо переносит критику в свой адрес**. Находчив, умеет приспособливаться к трудностям. К правилам и обязанностям относится **легкомысленно**.
- Тяготится одиночеством. Неразборчив в выборе знакомств. Быстро устает от привычного круга общения, **ищет новые компании**, легко адаптируется в незнакомом обществе.
- Его **эмоции просты**, естественны и понятны окружающим. Приподнятое, **радостное настроение** лишь изредка нарушается вспышками раздражительности

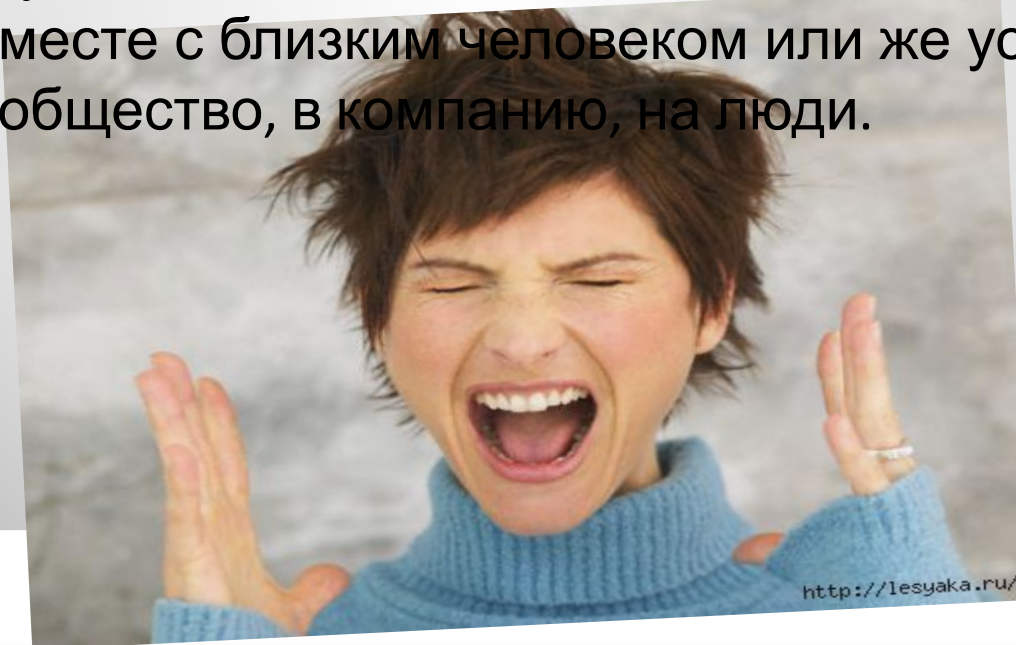
Циклоидный тип

- Склонен к частой смене настроения, перемене манеры общения с окружающими людьми. У него периодически падает работоспособность, утрачивается интерес к работе и к окружающим людям. Более того, люди циклотимического типа акцентуации характера, тяжело переживают неудачи, часто думают о собственных недостатках, ненужности, испытывают чувство одиночества, становятся замкнутыми.
- Самооценка. характера у циклоидов формируется постепенно, по мере того, как накапливается опыт "хороших" и "плохих" периодов. У подростков этого опыта еще нет, и поэтому самооценка может быть еще очень неточна.



Лабильный тип

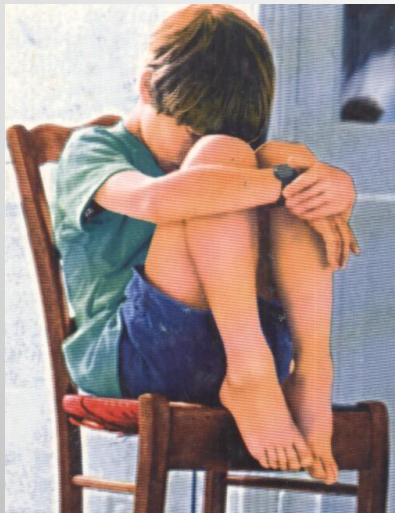
- Главная черта лабильного типа - крайняя изменчивость настроения.
- Настроению присущи не только частые и резкие перемены, но и значительная их глубина. От настроения данного момента зависят и самочувствие, и аппетит, и сон, и трудоспособность, и желание побыть одному или только вместе с близким человеком или же устремиться в шумное общество, в компанию, на люди.



- Представители лабильного типа способны на глубокие чувства, на большую и искреннюю привязанность. Не менее свойственна лабильным подросткам и преданная дружба.
- Порицания, осуждения, выговоры, нотации глубоко переживаются и способны вторгнуться в беспросветное уныние.
- Самооценка отличается искренностью. Лабильные подростки хорошо знают особенности своего характера, знают, что они - "люди настроения" и что от настроения у них все зависит. Отдавая отчет в слабых сторонах своей натуры, они не пытаются что-либо скрыть или затушевать, а как бы предлагают окружающим принимать их такими, какие они есть.

Астеноневротический тип

- Главными чертами астено-невротической акцентуации являются повышенная утомляемость, раздражительность и склонность к ипохондричности.



- Самооценка астено-невротических людей обычно отражает их ипохондрические установки. Они отмечают зависимость плохого настроения от дурного самочувствия, плохой сон ночью и сонливость днем, разбитость по утрам.
- В мыслях о будущем центральное место занимают заботы о собственном здоровье.
- Они сознают также, что утомляемость и раздражительность глушат их интерес к новому, делают непереносимыми критику и возражения, стесняющие их правила.



Сенситивный тип

- С детства проявляется пугливость и боязливость. Такие дети часто боятся темноты, сторонятся животных, страшатся остаться одни. Отличаются послушанием, часто слышат "домашним ребенком".
- Школа пугает их скопищем сверстников, шумом, возней, суетой и драками на переменах, но, привыкнув к одному классу и даже страдая от некоторых соучеников, они неохотно переходят в другой коллектив. Учатся обычно старательно. Пугаются всякого рода контрольных, проверок, экзаменов. Нередко стесняются отвечать перед классом.



- Рано формируется чувство долга, ответственности, высоких моральных и этических требований и к окружающим, и к самому себе.
- Слабым звеном сенситивных личностей является отношение к ним окружающих. Непереносимой для них оказывается ситуация, где они становятся объектом насмешек .
- К родным сохраняется детская привязанность.



Психастенический тип

- Главными чертами психастенического типа являются нерешительность и склонность к рассуждательству, тревожная мнительность и любовь к самоанализу и, наконец, легкость образования obsessions - навязчивых страхов, опасений, действий, ритуалов, мыслей, представлений.
- Защитой от постоянной тревоги за будущее становятся специально выдуманные приметы и ритуалы.
- Физическое развитие психастеников обычно оставляет желать лучшего.



- Такие люди бывают сильны на словах, но не в действиях.
- Всякий самостоятельный выбор, как бы малозначим он ни был, - например, какой фильм пойти посмотреть в воскресенье, - может стать предметом долгих и мучительных колебаний



Шизоидный тип

- Наиболее существенной чертой данного типа считается замкнутость, отгороженность от окружающего, неспособность или нежелание устанавливать контакты, снижение потребности в общении.
- Шизоидные черты выявляются раньше, чем особенности характера всех других типов. Подростковый период является самым тяжелым для шизоидной психопатии.
- Внутренний мир почти всегда закрыт от посторонних взоров.



Эпилептоидный тип

- Главными чертами эпилептоидного типа являются склонность к дисфориям, и тесно связанная с ними аффективная взрывчатость, напряженное состояние инстинктивной сферы, иногда достигающее аномалии влечений.
- Аффекты не только очень сильны, но и продолжительны - эпилептоид долго не может остыть.
 - С первых лет такие дети могут подолгу, многими часами плакать и их невозможно бывает ни утешить, ни отвлечь, ни приструнить.
 - Можно видеть также недетскую бережливость одежды, игрушек, всего «своего». Любые попытки покуситься на их ребячью собственность вызывают крайне злобную реакцию.
 - Аффективные разряды могут быть следствием дисфории - подростки в этих состояниях нередко сами ищут повода для скандала.





- Любовь у представителей этого типа почти всегда бывает окрашена мрачными тонами ревности.
- Реакция группирования со сверстниками тесно сопряжена со стремлением к властвованию, поэтому охотно выискивается компания из младших, слабых, безвольных, не способных дать отпор.
- Реакция увлечения обычно бывает выражена достаточно ярко. Почти все эпилептоиды отдают дань азартным играм. В них пробуждается почти инстинктивная тяга к обогащению. Коллекционирование их привлекает также прежде всего материальной ценностью собранного.

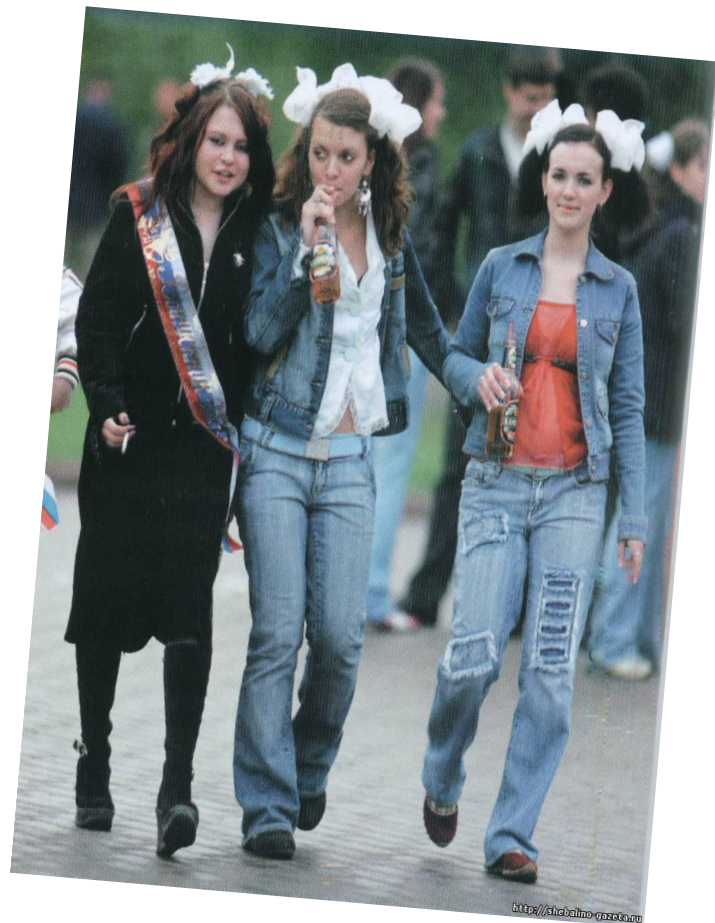
Истероидный тип

□ Его главная черта - беспредельный эгоцентризм, ненасытная жажда постоянного внимания к своей особе, восхищения, удивления, почитания, сочувствия.

✓ Кажущаяся эмоциональность в действительности оборачивается отсутствием глубоких искренних чувств.



- Истероидные черты нередко намечаются с ранних лет. Такие дети не выносят, когда при них хвалят других ребят, когда другим уделяют внимание.
- Желание привлекать к себе взоры, слушать восторги и похвалы становится насущной потребностью.
- Среди поведенческих проявлений истероидности у подростков на первое место следует поставить суицидальность. Речь идет о несерьезных попытках, демонстрациях, "псевдосуицидах", "суицидальном шантаже".
- Алкоголизация или употребление наркотиков у истероидных подростков также иногда носит демонстративный характер.



Неустойчивый тип

- В детстве они отличаются непослушанием, непоседливостью, всюду и во все лезут, но при этом трусливы, боятся наказаний, легко подчиняются другим детям. Элементарные правила поведения усваиваются с трудом.

С первых классов школы нет желания учиться. Только при непрерывном и строгом контроле. Они убегают с уроков в кино или просто погулять по улице. Подстрекаемые более стеничными сверстниками, могут ради компании сбежать из дома. Все дурное словно липнет к ним.



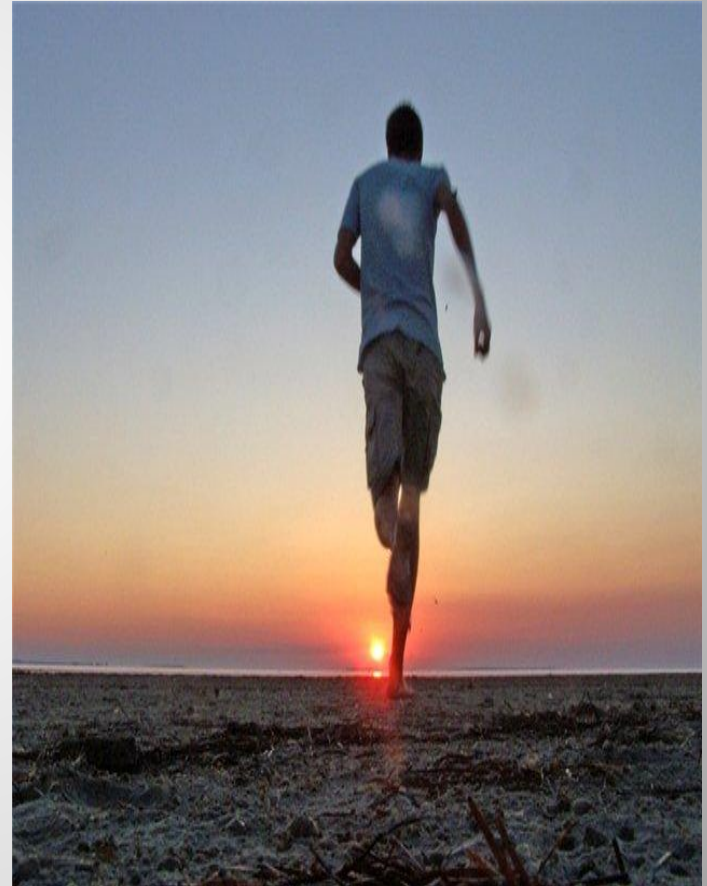
Слабоволие является, видимо, одной из основных черт неустойчивых. Именно слабоволие позволяет удерживать их в обстановке сурового и жестко регламентированного режима.

Слабое место неустойчивых - безнадзорность, обстановка попустительства, открывающая просторы для праздности и безделья.



Конформный тип

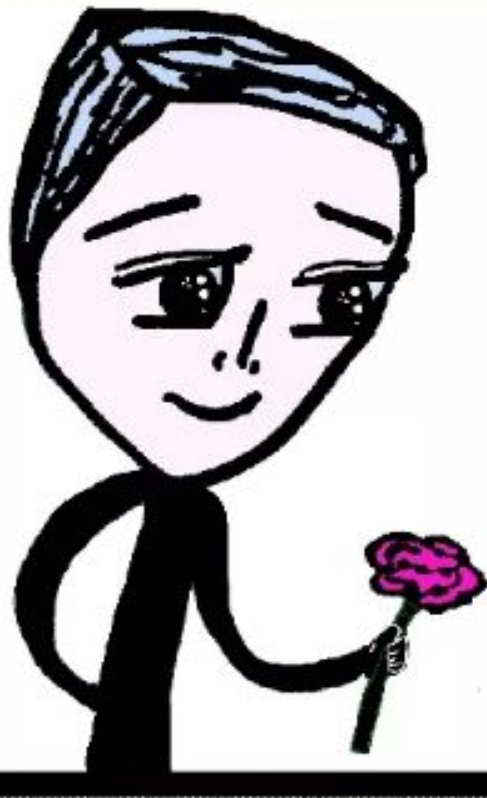
- Главная черта характера этого типа - постоянная и чрезмерная конформность к своему непосредственному привычному окружению. Этим личностям свойственны недоверие и настороженное отношение к незнакомцам.
- Стремясь всегда быть в соответствии со своим окружением, они совершенно не могут ему противостоять.



- Представители конформного типа - это люди своей среды. Их главное качество, главное жизненное правило - думать «как все», поступать «как все».
- В хорошем окружении - это неплохие люди и неплохие работники. Но, попав в дурную среду, они со временем усваивают все ее обычаи и привычки, манеры и правила поведения, как бы все это ни противоречило предыдущим и как бы пагубным ни было.
- Лишенные собственной инициативы конформные подростки могут быть втянуты в групповые правонарушения, в алкогольные компании, подбиты на побег из дому или науськаны на расправу с чужаками.
- Реакция эмансипации ярко проявляется только в случае, если родители, педагоги, старшие отрывают конформного подростка от привычной ему среды сверстников, если они противодействуют его желанию "быть как все".



Акцентуации характера



Сенситивный

Очень чувствительный, при этом надежный, серьезный и молчаливый. Преимущественно подавленное настроение.

Впечатлительность. Очень тяжело переносят стрессы и конфликты, долго их переживают.

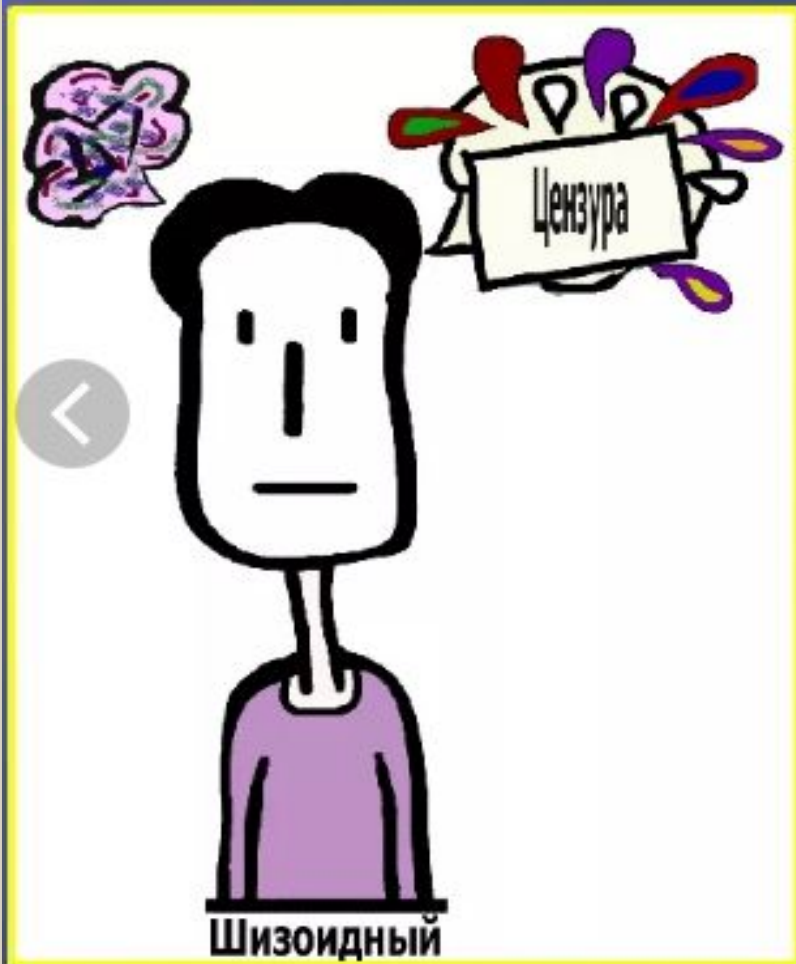
Сложности в управлении собой в стрессовых ситуациях. Если такая ситуация затянулась, могут сильно вспылить. О чем впоследствии жалеют.

Неуверенность в себе. В своем воображении рисуют строгий «Я-идеал», переживают, что не соответствуют ему в реальной жизни.

Пессимизм. Видят будущее в мрачных красках.

Переживают, что о них подумают, скажут другие люди. Боятся критики и насмешек.

Акцентуации характера



Замкнутость. Не умеют и не желают общаться с окружающими. Стремятся к одиночеству. Сочетание противоречивых свойств: застенчивость и бестактность, чувствительность и равнодушие, податливость и упрямство.

Недостаток интуиции в отношении чувств других людей. Не могут понять хорошо или плохо к ним относится собеседник, как он отреагировал на их слова.

Неумение сопереживать. Равнодушны, не проявляют эмоций в общении.

Скрытны, не показывают свой внутренний мир. Открываются только перед единомышленниками.

Необычные интересы и увлечения.

Акцентуации характера



Истероидный

Стремление привлечь внимание окружающих к своей персоне. Добиваются внимания всеми способами – поступками, манерой одеваться и говорить, внешностью. Требуют от окружающих почитания, удивления, сочувствия, в крайнем случае, гнева.

Артистизм проявляется во всех жизненных ситуациях. Легко вживаются в любую роль.

Развитое воображение и образное мышление. Сами верят в придуманное. Поддаются внушению.



Акцентуации характера



Главной чертой является оптимизм. Приподнятое настроение часто без веских причин – отличительная черта гипертимов, которая делает их душой компании.

Энергичны, деятельны, выносливы. Все делают быстро. Иногда при этом может страдать качество работы.

Болтливы. Любят рассказывать, преувеличивать, иногда приукрашивают правду.

Общительны. Любят общаться и заводить новые знакомства. Стремятся командовать. Любят шутки и розыгрыши.

Неразборчивы в знакомствах и связях.

Акцентуации характера



Психастенический

Рефлексия – внимание направлено внутрь себя. Склонны анализировать свои чувства, поступки, эмоции.

Стремление оправдать надежды, которые возлагает на них семья, друзья, начальство. Развитое чувство ответственности в сочетании с повышенной утомляемостью вызывает постоянный внутренний конфликт

Педантизм, нерешительность.

Навязчивые мысли, воспоминания, страхи, действия, ритуалы, суеверия которые появляются независимо от желания человека и вызывают негативные эмоции.

Страшатся того, что с ними или их близкими в будущем может произойти несчастье.

Акцентуации характера



Тяжело переносят умственные и физические нагрузки. Также испытывают утомление от шумных компаний, активного отдыха. По возможности стараются избегать нагрузок.

Раздражительность, появляющаяся на фоне усталости. Ее проявления — кратковременные и не слишком сильные вспышки гнева, которые связаны с повышенной утомляемостью нервной системы. На этом фоне ухудшается сон и пропадает аппетит.

Склонность к ипохондрии. Любят лечиться, с удовольствием соблюдают постельный режим, прислушиваются к телесным ощущениям.

Акцентуации характера



Эпилептоидный

Недовольство и раздражительность. Склонны к негативным эмоциям. Постоянно брюзжат, высказывают жалобы.

В семейной жизни проявляют деспотизм, устраивают частые скандалы из-за мелочей.

Склонность к ранее установленному порядку в вещах, делах и отношениях. Не любят изменений, перестановок.

Легкое отношение к моральным нормам. В поступках руководствуются только собственным мнением, поэтому могут переступить нормы морали, особенно в порыве гнева. Могут нахамить, проявить неуважение к старшим, физическое насилие по отношению к детям и животным. При этом даже не заметят проступка, и не будут терзаться угрызениями совести.

Акцентуации характера



Волнообразная смена настроения. Каждая фаза может продолжаться 1-2 недели. Иногда между ними бывают перерывы «равновесия».

Периоды подъема – человек полон энергии и желания работать. В это время циклоиды веселы и общительны, стремятся к лидерству, достигнуть успехов в учебе и на работе. Не терпят одиночества, скуки, однообразия.

Периоды спада или субдепрессия – настроение и работоспособность резко снижается. Отсутствует желание общаться, заниматься чем-либо, развивается сонливость. Стремятся к одиночеству, развлечения теряют свою привлекательность. Становятся слишком чувствительными к критике и ранимыми. Резко снижается самооценка, появляются мысли о своей ненужности, ущербности.

«Всё самое прекрасное в мире
сделано нарциссами.

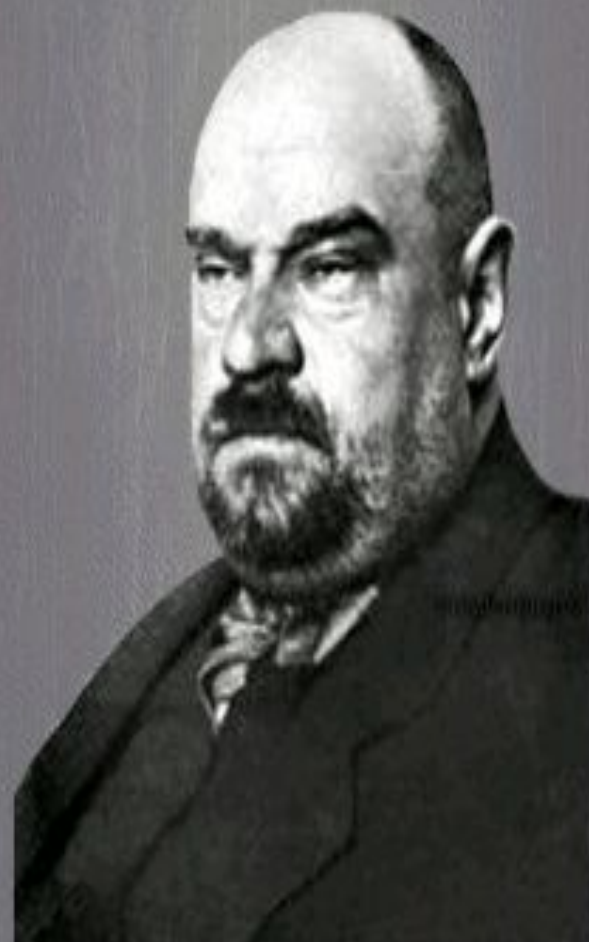
Самое интересное — шизоидами.

Самое доброе — депрессивными.

Невозможное — психопатами.

Здоровые почти не вносят вклад
в историю».

П.Б.Ганнушкин «Клиника психопатий,
их статика, динамика, систематика»



Пётр Борисович Ганнушкин
(1875 — 1933)

5. Формирование и воспитание характера у детей

Поиск по фрагменту картинки

Формирование характера



Формирование характера начинается с раннего детства. Уже в дошкольном возрасте обрисовываются первые контуры характера, начинает складываться привычный образ поведения, определенные отношения к действительности.





Формирование характера

- Характер формируется после рождения человека. Основную роль в формировании характера ребенка играет его общение с окружающими людьми.
- **Сензитивный период для становления характера** – от 2-3 до 9-10 лет.
- Раньше других закладываются в характере такие черты, как доброта, общительность, отзывчивость (или эгоистичность, черствость, безразличие к людям).
- В дошкольном возрасте складываются трудолюбие, настойчивость, аккуратность, добросовестность, ответственность, настойчивость.
- В начальных классах оформляются черты, которые проявляются во взаимоотношениях с людьми. В школе имеет место компромисс между тем, к чему приучали ребенка дома, и школьными требованиями.

Для формирования характера ребёнка очень важна домашняя атмосфера. Воспитывая ребёнка, помните:

Если он растёт во **вражде**, то учится быть **агрессивным**;

Если он растёт в **насмешках**, то становится **замкнутым**;

Если он растёт в **упреках**, то привыкает жить с **чувством вины**;

Если он растёт в **честности**, то учится быть **справедливым**;

Если он растёт в **любви**, то научится **верить в людей**;

Если его **подбадривать**, он научится **верить в себя**;

Если его **хвалить**, он научится быть **благодарным**.

Основные ценности ребёнок воспринимает в семье; там формируются его идеалы, его привычки, его отношение к жизни.

**«Наше потомство несёт на себе
отпечатки наших рук».**

Как понять "люди больше
похожи на свое время чем на
своих отцов"



Психогеометрический тест:



Взгляните на следующие фигуры:



Выберите из них ту, в отношении которой можете сказать: «Это — я»

Постарайтесь почувствовать свою форму. Если вы испытываете сильное затруднение, выберите из фигур ту, которая первой привлекла вас.

- Запишите ее название под номером 1.
- Теперь проранжируйте оставшиеся четыре фигуры в порядке вашего предпочтения (запишите их названия под соответствующими

номером)



«КВАДРАТ» (ТРУЖЕНИК). Выбирающие в качестве предпочитаемой фигуры квадрат, относятся к мыслителям (аналитический склад ума). Выносливость, терпение и методичность делают его высококлассным специалистом в области обработки и систематизации информации. «Квадрат» любит раз и навсегда заведенный порядок: он консервативен, предпочитает работу с определенным, однажды заведенным правилом и с конкретно поставленной задачей. Ему не по душе сюрпризы и изменения привычного хода событий. Он упорядочивает, организует людей и вещи вокруг себя, обладает практическим складом ума, деловитостью и упорство.

«Квадраты» могут стать отличными *администраторами* или *исполнителями*. Однако чрезмерное пристрастие к деталям, потребность в дополнительной, уточняющей информации для принятия решения лишает их оперативности, что негативно сказывается на *организаторских способностях и управленческих профессиях*. Аккуратность, порядок, соблюдение правил и приличий могут развиться до парализующей крайности. Кроме того, рациональность, эмоциональная сухость и холодность мешают «Квадратам» быстро устанавливать контакты с разными лицами.

Предпочтительны профессии в сфере: «ЧЕЛОВЕК - ЗНАКОВАЯ СИСТЕМА», например, такие, как машинопись, бухгалтерия, экономика, статистика. Кроме того, «Квадрат» хорошо проявляет себя в **нотариальной деятельности и программировании.**

ТРЕУГОЛЬНИК (РУКОВОДИТЕЛЬ). Характерная особенность «Треугольника» - способность концентрироваться на главной цели. Треугольники - энергичные, неустойчивые люди с сильным волевым началом. Они, так же как и «Квадраты», являются мыслителями, способными глубоко и быстро анализировать ситуацию. Однако, в противоположность «Квадратам», которые ориентированы на детали, «Треугольники» способны сосредотачиваться на главном, на сути проблемы. Сильно развитая прагматическая ориентация направляет их мыслительный анализ на поиск наиболее эффективного в данных условиях решения проблемы. «Треугольник» отдает предпочтение занятиям, требующим сообразительности, ловкости, физической силы. Из «Треугольников» могут получиться великолепные *менеджеры* самого высокого уровня. Они прекрасно умеют представить вышестоящему руководству значимость собственной работы и работы своих подчиненных, чувствуют выгодное дело, могут идти напролом к достижению своей цели несмотря ни на какие препятствия. Это неутомимые бойцы, для которых дух конкурентности, соревновательности и азарта является привычной стихией. Они относятся к трудолюбивым и поэтому находятся в постоянном напряжении. Основным недостатком «треугольников» - сильный эгоцентризм, независимость от моральных норм.

Предпочтительны профессии в сфере: «ЧЕЛОВЕК - ТЕХНИКА», например, такие, как механик, электрик, инженер, агроном, фотограф, чертежник, закройщик, водитель автобуса, а также профессии, связанные с принятием решений и передачей деловой информации.

ПРЯМОУГОЛЬНИК (Переходный тип). «Прямоугольник» - это тип личности, неуверенностью в выборах и является промежуточным, переходным вариантом. Основные черты характера этого типа - любознательность, пытливость, живой интерес ко всему происходящему. Им нравится работать с животными, они любят ухаживать за растениями, трепетно относятся ко всему живому. Они открыты для новых идей, ценностей, способов мышления и жизни, легко усваивают все новое. К любой работе стараются подойти творчески, не признают авторитетов, стараются находить собственные нестандартные решения. В то же время их постоянным спутником является хаос, неразбериха, беспорядок. Часто обращают на себя внимание неуклюжим поведением, нервными и вегетативными реакциями, которые отражают их внутреннее состояние. Их отличает непунктуальность, склонность к избеганию прямых конфликтов, язвительность и раздражительность. **«Прямоугольник»** - это непредсказуемый сумасброд, находящийся в постоянном стрессе. Слабой стороной личностей этого типа является чрезмерная доверчивость, внушаемость, наивность; такие люди легко становятся жертвами манипуляций. **Для «Прямоугольников» наиболее предпочтительна профессиональная среда в сфере «ЧЕЛОВЕК - ПРИРОДА», например, профессии зоолога, эколога, гидролога, археолога, метеоролога и др. В то же время они могут быть эффективны в реализации такой профессиональной деятельности, как конструктор, редактор научного журнала, работник музея.**

КРУГ (КОММУНИКАТОР). Коммуникаторы среди всех фигур, потому что они лучшие слушатели. Высшая ценность для «Круга» - люди, их благополучие. Он является связующим звеном коллектива, скрепляет и стабилизирует ту группу, в которой находится. «Круги» - самые лучшие обладают высокой чувствительностью, развитой эмпатией - способностью сопереживать, сочувствовать, эмоционально отзываться на переживания другого человека. Круг тонко ощущает чужую радость и чувствует чужую боль, как свою собственную.

К основным чертам характера «Кругов» можно смело отнести гуманность, социальность, умение разбираться в людях. Они достаточно активны как в профессиональной, так и в общественной деятельности, легко приспосабливаются к людям, в общении проявляют гибкость, готовность идти на компромисс. В то же время «Круг» из-за своей социальной направленности в ущерб деловым вопросам пытается угодить всем и каждому, сохранить мир и дружеские отношения. «Круг» не отличается решительностью, легко внушаем, его нетрудно уговорить, переубедить в чем-либо.

Их мышление отличается образностью, интуицией, интегративностью. Главная черта этого стиля - ориентация на субъективные факторы проблемы (оценки, чувства) и стремление найти общее даже в противоположных точках зрения.

Наиболее предпочтительными для «Круга» являются профессии в сфере «ЧЕЛОВЕК - ЧЕЛОВЕК» В эту категорию входят: врач, учитель, воспитатель, психолог, социолог, консультант в торговой деятельности и многие другие.

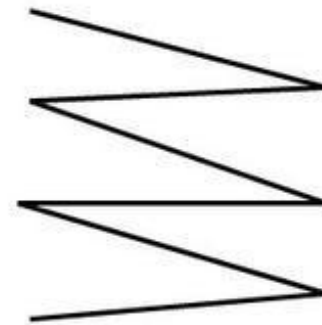
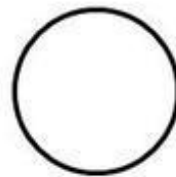
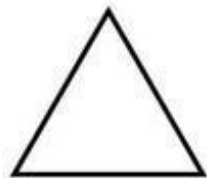
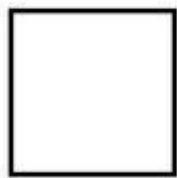
ЗИГЗАГ (ГЕНЕРАТОР ИДЕЙ). Эта фигура символизирует в человеке креативность, способность к творчеству, т. е. генерации новых идей, развитую интуицию.

Стихия «Зигзага» - это комбинирование абсолютно разных, несхожих по своему содержанию идей и создание на этой основе чего-то нового, оригинального. «Зигзаги» склонны видеть мир постоянно меняющимся, поэтому для них неприемлемы рутинная работа, шаблон, правила и инструкции. Они устремлены в будущее и больше интересуются возможностью, чем действительностью. Мир идей для них так же реален, как мир вещей для остальных людей. «Зигзаги» честолюбивы; основная цель их жизни - самовыражение.

«Зигзаг» по натуре очень эмоционален, чувствителен и раним. Отличается исключительной способностью к восприятию, имеет развитое эстетическое чувство и вкус. Однако недостаточный самоконтроль часто приводит к тому, что «Зигзаг» сначала совершает поступок и только потом думает, стоило ли это делать. Соответственно, «Зигзагу» не подходят занятия, требующие точности, математических способностей, физической силы.

Предпочтительной для «Зигзагов» является профессиональная сфера: «ЧЕЛОВЕК ХУДОЖЕСТВЕННЫЙ ОБРАЗ», т.е. занятия творческого характера: музицирование, живопись, литература, фотография. Возможные профессии: переводчик художественной литературы, карикатурист, художник по металлу (керамике), писатель, поэт, журналист, режиссер, актер, архитектор, дирижер, декоратор и т. д.

Психогеометрический тест С.Деллингера



«Исполнитель», «лидер», «психолог», «маятник», «творец»

