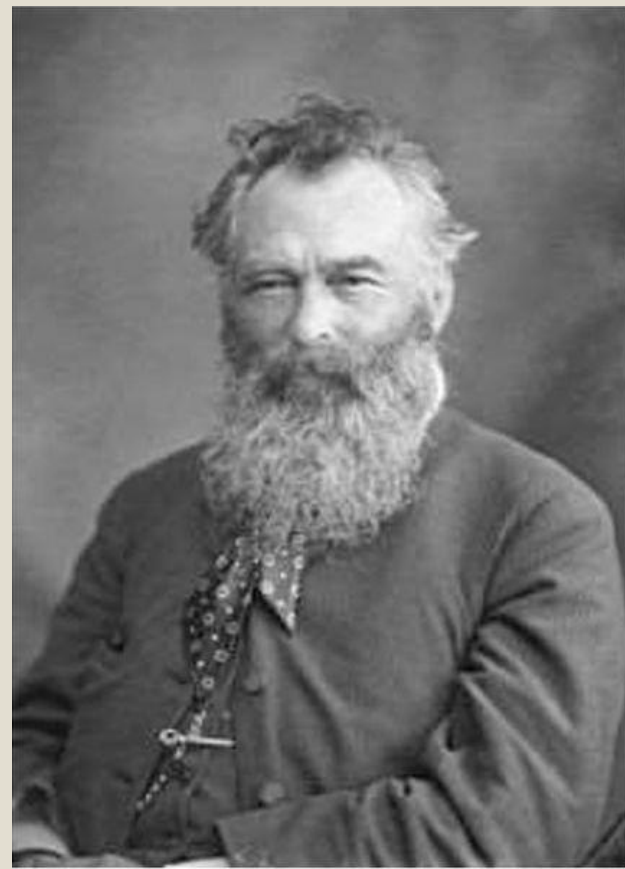


ПО ЛЕСНЫМ ТРОПИНКАМ И.И. ШИШКИНА



К 190-ЛЕТИЮ СО ДНЯ
РОЖДЕНИЯ



25 января 2022 года — 190 лет со дня рождения русского художника Ивана Ивановича Шишкина. С его именем неразрывно связано представление о русском пейзаже, о лесах, о бескрайних полях. Шишкин знал и любил природу.

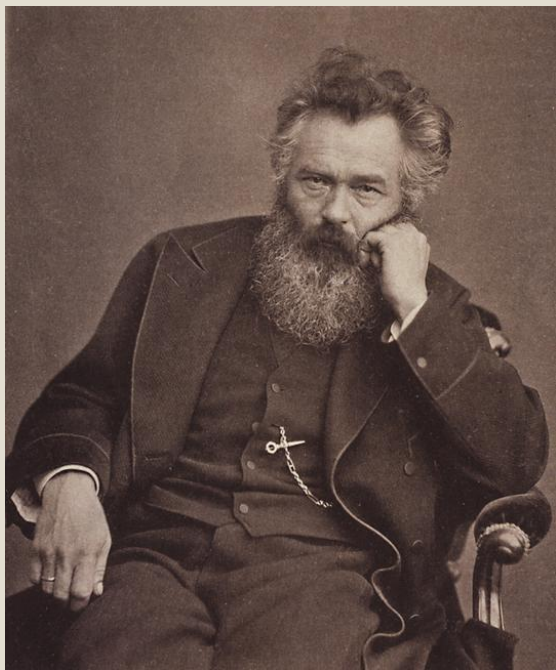
Произведения И.И. Шишкина входят в сокровищницу российской культуры. Они украшают коллекции картинных галерей и музеев более 30 городов России, находятся в частных собраниях российских, французских, американских, немецких ценителей живописи.

Интересные факты:

- **Художник великолепно рисовал карандашом и пером. Многие из них хранятся в Художественной галерее в Дюссельдорфе.**
- **Шишкин был отличным натуралистом. Именно поэтому его работы столь реалистичны, ель похожа на ель, а сосна на сосну.**
- **Самая известная работа художника «Утро в сосновом лесу» была создана в соавторстве с К. Савицким.**
- **Самая большая коллекция работ Шишкина хранится в Третьяковской галерее, чуть меньше – в Русском музее. Большое количество рисунков и сделанных художником гравюр находится в частных коллекциях.**



Больше всего любил Ваня рисовать сидя на пеньке в сосновом бору. Рисовал золотые звездочки зверобоя, мохнатые листики тысячелистника, красные капельки земляники, родничок с хрустальными звонкими струйками. Любил бродить по сосновому бору. Современники называли его «царем леса». Даже фамилия была у него лесная.



Шишкин Иван Иванович
родился в 1832 году зимой 13
января в
городе Елабуга Вятской
губернии.

Он, как и его отец, купец Иван Васильевич, происходил из древней вятской фамилии Шишкиных. Когда маленькому Шишкину исполнилось двенадцать лет, его определили в первую казанскую гимназию, но он, не доучившись даже до шестого класса, ушел из нее и отдал документы в Московское училище живописи, ваяния и зодчества, где проучился с 1852 по 1856 годы. Когда Иван Иванович окончил училище, свое обучение продолжил в Петербургской Академии Художеств.

**Самые известные
картины
И.Шишкина**



« Утро в сосновом лесу»

Вероятно, это самое известное полотно, принадлежащее кисти великого мастера. «Утро в сосновом лесу» максимально точно передает состояние природы, которое живописец увидел на острове. Здесь изображен не мрачный дремучий лес, а лучи солнца, бойко пробивающиеся сквозь ветви вековых деревьев. Глядя на это полотно можно почувствовать, как наступает утро.



« Рожь »

В этом известном полотне Шишкин соединил два основных цвета отечественной школы живописи: голубой и золотой. Такая гамма часто использовалась в иконописи. Из этого можно сделать вывод, что в этом произведении художник ставит русский пейзаж вровень с природой божественной.

Также следует обратить внимание на символическое значение сосен, которые олицетворяют выносливость, силу жизни и негибаемость. Деревья на этой картине выступают эдакими былинными богатырями, оберегающими ржаное поле.



«Лесные дали»

Здесь Шишкин особенно ярко проявляет переполняющую его любовь к родной земле и ее бескрайним красотам.

Написанная как будто с высоты птичьего полета, картина самобытна по своему композиционному ключу. В оптическом центре виднеется маленький водоем, который в какой-то степени символизирует лучезарность природы, насыщенной солнцем.



На Севере диком стоит одиноко

На стихотворение М. Лермонтова

Иван Шишкин. Корабельная роща, 1898



Зима. 1890.



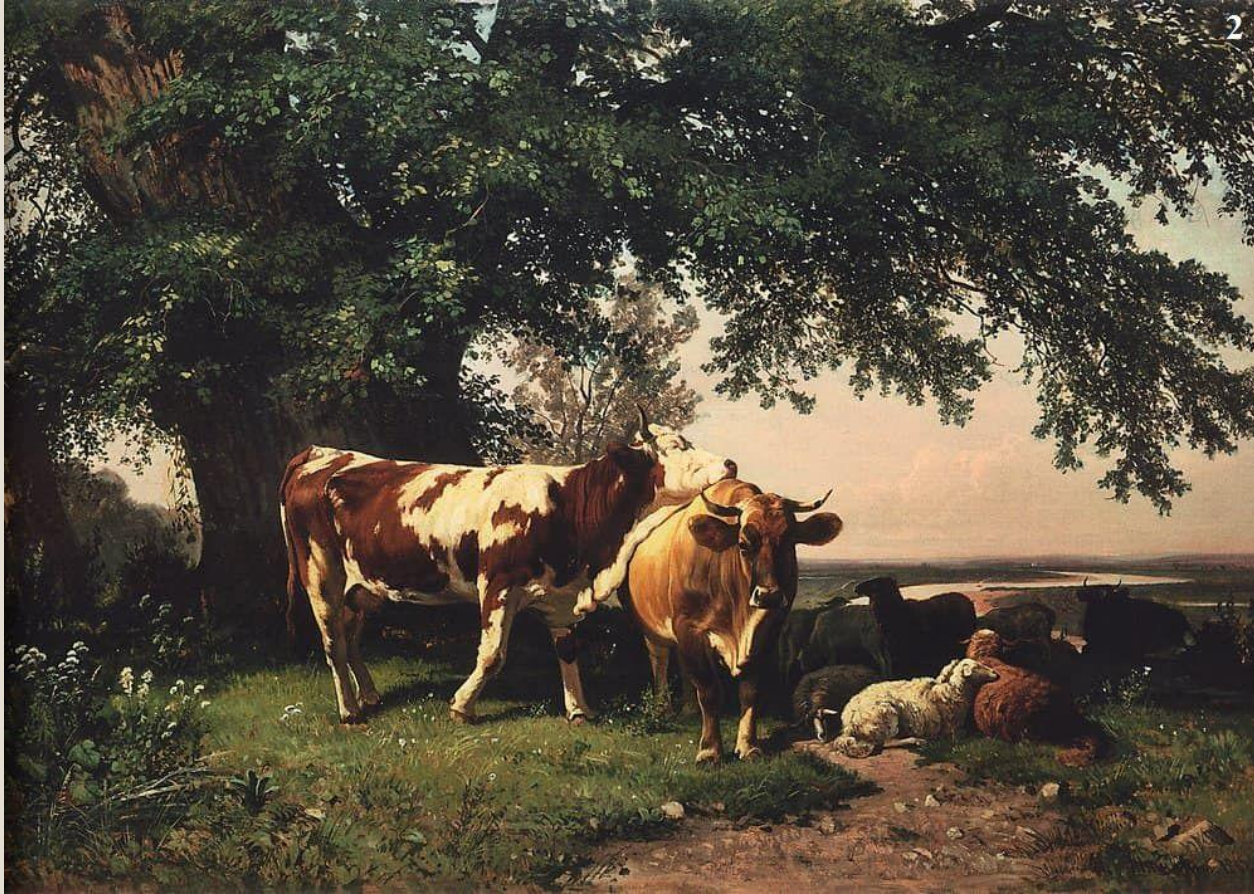
**Прекрасные, но менее
известные**



«Вид в окрестностях Дюссельдорфа»

Эта картина буквально насыщена светом и воздухом. Правая часть полотна дарит полное ощущение надвигающейся грозы. Здесь Шишкин изображает мрачную тучу, заслоняющую солнечные лучи.

Мастер виртуозно играет с контрастом тоновой насыщенности, с удивительной точностью передавая на холсте перемены погоды.



«Стадо под деревьями»

С 1862 по 1865 годы **Шишкин находился в Европе, где учился технике западных мастеров живописи.**

В этот период больше всего он работал в Германии и Швейцарии, где сильное впечатление на него произвели художники Дюссельдорфской школы. У них он перенимал опыт соединения пейзажа с изображениями животных. Знаменитое полотно «Стадо под деревьями» было написано как раз в это время.

Иван Шишкин. Первый снег, 1875



Иван Шишкин. Дождь в дубовом лесу, 1891



«Пасека»

Шишкин на протяжении всего своего творческого пути пытался не только как можно глубже познать природу, но исследовать характер взаимосвязи человека с ней.

Знаменитое на весь мир полотно “Пасека в лесу” демонстрирует нам увлеченность мастера живописи этой темой.

Крестьянин, собирающий мед на пасеке, – прекрасная идея для того, чтобы в очередной раз отобразить общение простых людей с природой.

Картина отражает глубокое понимание живописцем тончайших процессов, протекающих в жизни рядового крестьянина, который крепко-накрепко связан и с лесом, и с полем, кормящими его.





«Ручей в березовом лесу»

На полотне изображён невероятной красоты берёзовый лес. Мачтовые, будто дотягивающиеся до самого неба берёзы, которые завораживают своим царским величием и спокойствием. Куда ни глянь, везде мы видим берёзы.

графика

(Звясиль)



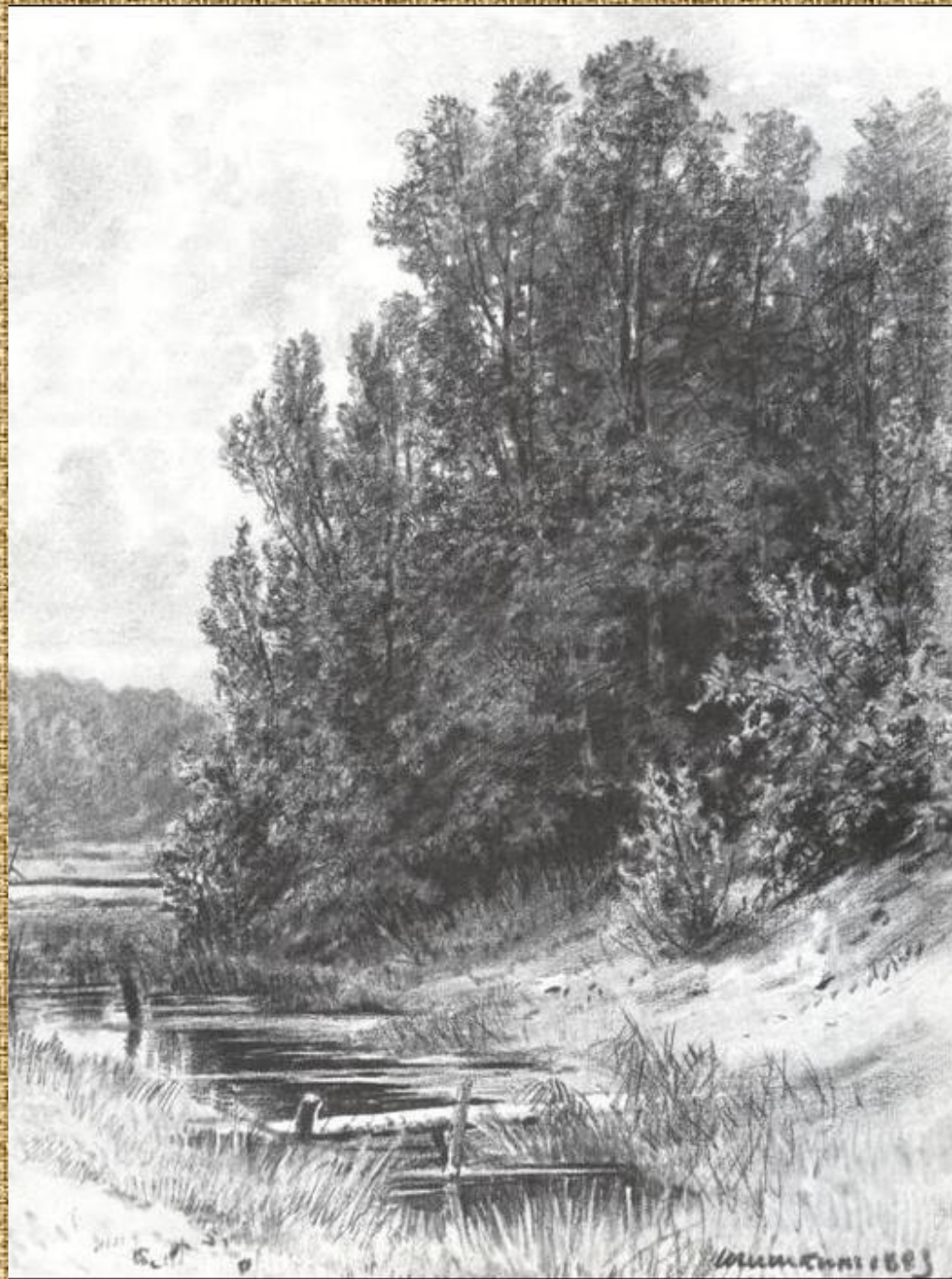
На даче радикулит. 1944
15. Август



1867

From J.S. Almy's Journal





**Скончался Иван Иванович
скоропостижно в Петербурге
весной 8 (20) марта 1898, сидя за
мольбертом, работая над новой
картиной.**

