

# Практические советы по профилактике и лечению инфекционных болезней России



**КУСАЙ КЛЕЩА ПЕРВЫМ  
А ВОТ ЖИВОТНЫХ НЕ КУСАЙ**

**НЕ ЗАБЫВАЙ СОВЕТЫ РОДИТЕЛЕЙ И**

**МОЙ РУКИ**

**БОЛЬШЕ ПЕЙ**

**ПРОЖАРИВАЙ ШАШЛЫК**

**ИЗБЕГАЙ РЖАВЫХ ГВОЗДЕЙ**

# Клещевой энцефалит



- Весенне-летнее вирусное заболевание
- Характеризуется лихорадкой и поражением ЦНС
- Трансмиссивный механизм передачи (клещи)
- Можно заразиться алиментарно (сырое молоко коров и коз)
- Профилактруется иммуноглобулином
- Формируется стойкий иммунитет

# Перечень территорий Российской Федерации, эндемичных по клещевому вирусному энцефалиту



По данным Роспотребнадзора, 2017  
Адаптировано: Ассоциация педиатров-инфекционистов



# Профилактика

- Основная схема:  
вакцинация по схеме  
0-1(3)-9(12) с  
ревакцинацией каждые  
3-5 лет
- Экстренная схема: 2  
инъекции с интервалом  
14-15 дней перед  
выездом в эндемичный  
регион



Энцевир, Энцепур,  
ФСМЕ-Иммун  
Инжект/Джуниор



Эффективность экстренной  
постэкспозиционной  
иммунопрофилактики иммуноглобулином

**НЕ ДОКАЗАНА**

(0.1 мл на кг массы тела)

# Как защитить себя от укусов клещей

При укусе клеща срочно обратитесь к врачу!

В течение **48** часов после укуса по назначению врача проводится профилактическое лечение

Прививка от клещевого энцефалита

Прививку можно сделать в прививочных кабинетах поликлиник, районной санэпидстанции или в медцентрах. Прививку не делают после укуса клеща!



Если вы гуляете долго, периодически осматривайте одежду и открытые участки тела

В лесу или в парке старайтесь избегать высокой травы и кустарников

Не собирайте и не берите домой цветы, травы, ветки

Закройте голову и шею

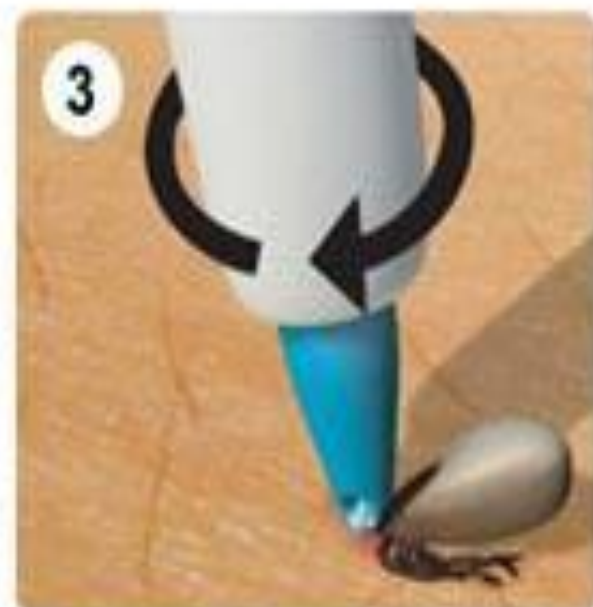
Обработайте репеллентом одежду и открытые участки тела

Наденьте закрытую светлую одежду с длинными рукавами и штанинами

Заправьте брюки в ботинки или носки

Не надевайте в парк или в лес открытые сандалии или босоножки: обувь должна закрывать ногу





# ЕСЛИ ВАС УКУСИЛ КЛЕЩ:

1 Вытащите его



или

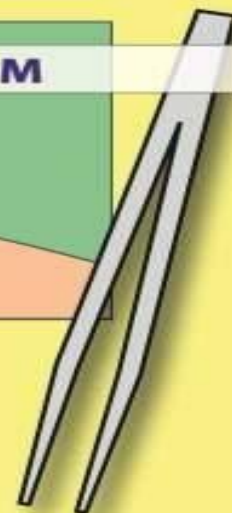
**РУЧКОЙ-ЛАССО**



**НИТКОЙ**



**ПИНЦЕТОМ**



2 Вытащить нужно вместе с головой! (Чтобы не загноилась ранка.)

3 Голова клеща оторвалась? Вынимайте ее иголкой, как занозу!



4 Отвезите клеща на анализ в лабораторию санэпидемстанции.



5 **НЕОБХОДИМО ОБЯЗАТЕЛЬНО ОБРАТИТЬСЯ К ВРАЧУ!**



6 Через 10 дней после укуса сдайте кровь на боррелиоз и энцефалит.

7 Еще через 2-3 недели сдайте анализы на антитела к вирусу клещевого энцефалита и вирусу боррелиоза, – для подтверждения диагноза и оценки иммунитета вашего организма.



# Боррелиоз

Помните что эти  
маленькие редиски  
опасны не только  
как переносчики  
энцефалита, но и  
как  
распространители  
Лайм-боррелиоза



# Симптомы



- Озноб, жар, температура, головная боль, слабость
- Мигрирующая эритема (может быть безэритемная форма)
- Поражение ЦНС (невриты, менингит)
- Поражение сердца (нарушения ритма, миокардит)

# Мигрирующая эритема



# О грустном



Специфической  
профилактики не  
разработано.

Экстренная профилактика –  
ДОКСИЦИКЛИН 0.1Г

**Кусай клеща первым!**



**ПАМЯТКА ОТ УКУСОВ  
КЛЕЩЕЙ:**

- 1) кусай первым**
- 2) никакой жалости к клещам**
- 3) пости гифки и смешные картинки про клещей.  
Осмеянный клещ - слаб.**

# Прожаривай шашлык



# Трихинеллез



Гельминтоз, характеризующийся лихорадкой, болями в мышцах, отеками, высокой эозинофилией и различными аллергическими проявлениями

- Инкубация 10-25 дней
- Источники: свинина, медведи, кабаны
- Летальность без лечения до 50%  
(миокардит, поражения ЦНС и легких)

# Клиника

- Лихорадка
- Отеки
- Боли в мышцах
- Гиперэозинофилия



Отек лица при трихинеллезе (\"одутловатка\"). ©



# Лечение



- Вес больше 60 кг – 2 раза в сутки по 400 мг 14 дней
- Вес меньше 60 кг- 2 раза в сутки по 15 мг/кг 14 дней
- Превентивный курс – 2 раза в сутки по 400 мг 7 дней

# Помоги инфекционисту найти нужную прожарку



Твой бро прожарки  
Medium Rare



Не твой бро

# Избегайте ржавых гвоздей. Вообще гвоздей. Саморезы рулят



# Столбняк



Острая сапронозная инфекционная болезнь с контактным механизмом передачи, проявляющаяся приступами генерализованных судорог на фоне мышечного гипертонуса.

Без лечения летальность 70-90%

# Эпидемиология

Источник возбудителя  
– многие виды  
жвачных животных и  
в особенности почва.  
Заражение при  
проникновении спор  
(чрезвычайно  
устойчивы) при  
ранениях и травмах.



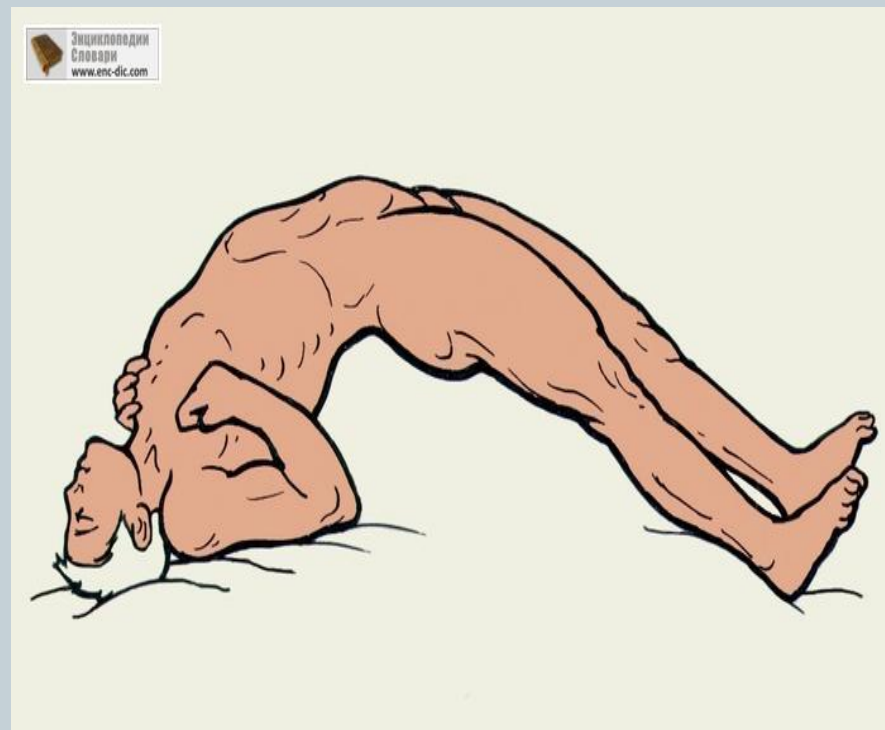
# Клиника

- Тризм (тоническое напряжение жевательных мышц)
- Сардоническая улыбка
- Дисфагия

Триада симптомов вместе характерных только для столбняка



В течении 3-4 суток  
повышение тонуса  
мышц затылка,  
спины, живота.  
Больные часто  
лежат на спине,  
касаясь постели  
только затылком и  
пятками  
(опистотонус).



# Причины смерти и профилактика



## Причины смерти:

- Асфиксия вследствие спазма мышц гортани
- Поражение ствола мозга

## Экстренная профилактика и лечение:

- 3000МЕ противостолбнячной сыворотки
- 20МЕ столбнячного анатоксина
- Миорелаксанты и противосудорожные для лечения



# Бешенство



Городское бешенство

Лесное



# Эпидемиология



- Только 50% собак с доказанным бешенством выделяют вирус со слюной
- Из укушенных лишь 15-20% людей заболеваю бешенством

Почему же тогда бешенство считается таким тяжелым заболеванием?

# Клиника



1. Продромальный период: лихорадка, чувство страха, гиперестезии.
2. Период возбуждения: гидрофобия, аэрофобия, «пароксизм бешенства» (судороги мышц глотки, гортани, диафрагмы). Возможна потеря сознания и остановка дыхания.
3. Паралитическая стадия: прекращение судорог, появление сознания, паралич дыхательного или сосудодвигательного центра.

# Профилактика



Категория повреждения	Характер контакта	Животное	Лечение
1	Нет повреждений и ослюнения кожных покровов	Больное бешенством	-
2	Ссадины, одиночные поверхностные укусы или царапины	Если в течении 10 суток животное здорово то прекращают на 3-ей инъекции	КОКАВ по 1 мл в 0,3,7,14,30 и 90-й день
3	Ослюнения слизистых, укусы головы, лица, шеи, гениталий		АИГ в 0 день + КОКАВ по 1 мл в 0,3,7,14,30 и 90-й день

# Милуокский (Висконсинский) протокол

**Джина Гис** – первый человек переживший заражение бешенство без вакцинации. Обратилась в больницу на 37 день после укусу с клиническими симптомами. Введена в искусственную кому, лечили рибавирин+амантадин, 31 день в коме и полная элиминация вируса.

