

«ФИЛОСОФИЯ СОЗНАНИЯ»

1. Сознание как отражение бытия.
2. Предпосылки развития психики.
Психика и сознание.
3. Общественная природа
сознания.
4. Сознание и язык. Функции
сознания.
5. Бессознательное, природа и
формы его проявления.

Философские подходы к проблеме сознания:

- Идеализм (объективный, субъективный);
- Дуализм;
- Материализм;
- Физикализм;
- Солипсизм.

ОБЪЕКТИВНЫЙ ИДЕАЛИЗМ



ДУАЛИЗМ



сознание



материя

МАТЕРИАЛИЗМ



МАТЕРИЯ



СОЗНАНИЕ

Физикализм — крайне материалистический подход к проблеме сознания, согласно которому сознания как самостоятельной субстанции не существует, оно есть порождение материи и объяснимо с точки зрения физики и других естественных наук.

(головной мозг человека действительно является сложнейшим "механизмом" природы, высшим уровнем организации материи;

сознание конкретного человека не может существовать без мозга, а мозг — биологический орган;

сознание может "господствовать" над образами — увеличивать, уменьшать, вызывать их, "стирать".)

Солипсизм — другой крайний взгляд на природу сознания, согласно которому сознание индивида — единственная достоверная реальность, а материальный мир — его порождение (субъективный идеализм — Беркли, Юм, Фихте и др.).

Между **физикализмом** и **солипсизмом** (крайними направлениями) находятся:

- **объективный идеализм** - признает наличие как сознания, так и материи, однако сознанию отводит первичную (творческую) роль и рассматривает его в отрыве от личности индивида как часть "мирового сознания".

- **умеренный материализм** — считает сознание особым проявлением материи, способностью высокоорганизованной материи отражать саму себя (хотя и признает за ним качество идеальности) — точка зрения, наиболее распространенная в российской философии.

ТЕОРИИ НА ВОПРОС О ПРОИСХОЖДЕНИИ СОЗНАНИЯ

1. **Космическая** - сознание существует само по себе, независимо от его материальных носителей-живых организмов, человека.
2. **Биологическая** - сознание - порождение живой природы и присуще всем живым организмам.
3. **Человеческая** - сознание — продукт исключительно человеческого мозга и присуще только человеку, а животные обладают не сознанием, а инстинктами.

ТЕОРИЯ ОТРАЖЕНИЙ

- *ОТРАЖЕНИЕ* – это взаимовлияние и взаимодействие объектов друг с другом, результатом которого является изменение тех или иных свойств этих взаимодействующих вещей. Материальным доказательством отражения является наличие следов (одного материального объекта на другом материальном объекте) — следы человека на грунте, следы грунта на обуви человека, царапины, эхо, отражение предметов в зеркале, гладкой поверхности водоема.

Отражение в неживой природе

- Механические
- Физические процессы
- Химические процессы

Оно пассивно и неизбежно

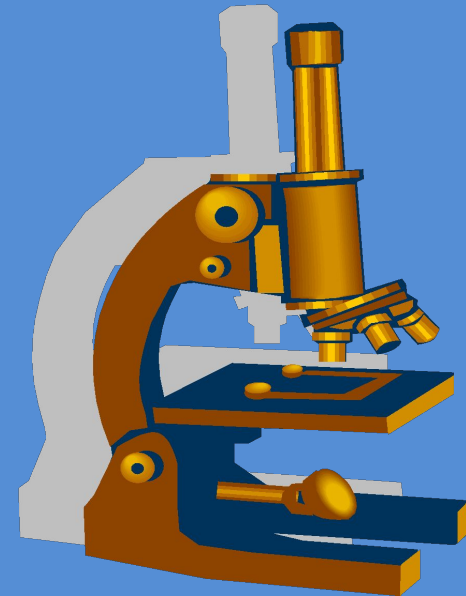
НАПРИМЕР:

ОТРАЖЕНИЕ В НЕЖИВОЙ ПРИРОДЕ

- МЕХАНИЧЕСКОЕ
ИЛИ
ФИЗИЧЕСКОЕ
(ОТРАЖЕНИЕ В ВОДЕ,
ЗЕРКАЛЕ, СЛЕДЫ НА ПЕСКЕ
И Т.П.)



- ХИМИЧЕСКОЕ
(ПОЯВЛЕНИЕ НОВОГО
ВЕЩЕСТВА)



ОТРАЖЕНИЕ В ЖИВОЙ ПРИРОДЕ (БИОЛОГИЧЕСКОЕ)

- Раздражимость
- Чувствительность (первая зачаточная форма психического отражения)
- Психическое отражение

ОНО АКТИВНО И ИЗБИРАТЕЛЬНО

БИОЛОГИЧЕСКОЕ ОТРАЖЕНИЕ

- **Раздражимость** - простейшая форма (присуща всем живым организмам, начиная от растений)
- **Чувствительность** - это первая стадия развития психики – стадия элементарной сенсорной психики



БИОЛОГИЧЕСКОЕ ОТРАЖЕНИЕ

- ВОСПРИЯТИЯ
или перцептивная
(воспринимающая)
психика

восприятие
целостного образа

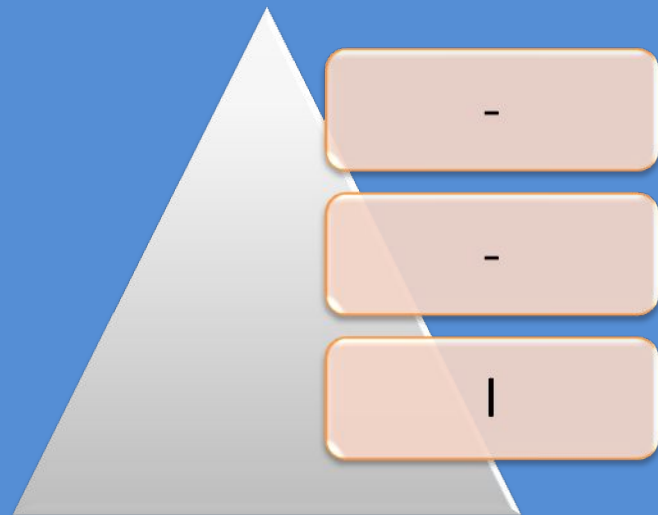


- ПРЕДСТАВЛЕН
ИЯ



3 стадии развития психики:

- I Переход от единичного (случайного) к систематическому использованию естественных предметов в качестве орудий добычи пищи



3 стадии развития психики

II Более глубокие изменения психики в связи с систематической орудийной деятельностью. Анатомические изменения. Совершенствуются орудия труда.



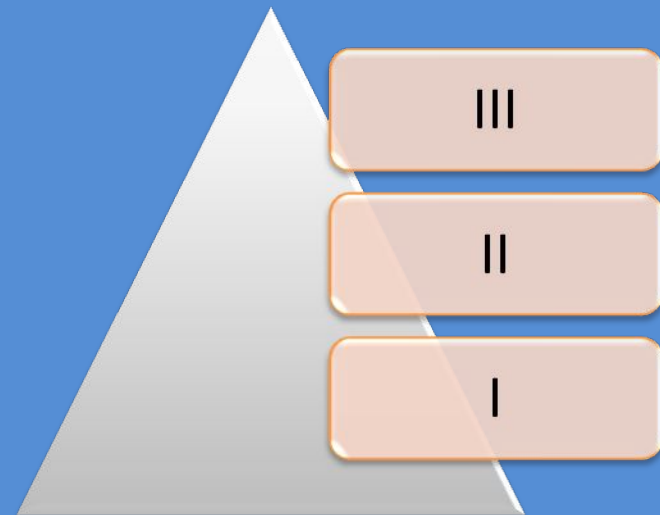
-

II

I

3 стадии развития психики

III Развивается сложное абстрактное, понятийное мышление. Создаются и используются сложные орудия труда



Психическое отражение

- систематизация, осмысление ощущений, способность живых организмов (животных, особенно высших) моделировать поведение в целях приспособления к окружающей среде, многовариантно реагировать на возникающие стандартные и нестандартные ситуации, находить из них правильный выход

*... и вот с этого момента
начинается история
развития человеческого
сознания...*

**Сознание –высшая
форма психического
отражения
действительности!**
*это способность
высокоорганизованной
материи (человеческого
мозга) отражать материю*

СВОЙСТВА ЧЕЛОВЕЧЕСКОГО СОЗНАНИЯ:

- Идеальность;
- Интенциональность;
- Идеаторность.

Идеальность — это особая, нематериальная сущность сознания. Идеальное сознание по своей природе:

- противоположно материальному миру;
- независимо от материи;
- в некоторых случаях первично по отношению к материи;
- неуловимо, неопознаваемо с помощью материальных средств. Это означает следующее.

Интенциональность - направленность на предмет.

Интенциональность сознания подразумевает наличие:

- предмета сознания (что "видит" сознание);
- формы (как оно воспринимает предмет).

Идеаторность сознания — способность творить и воспроизводить идеи — внутренняя самостоятельная работа, выходящая за рамки простого отражения.

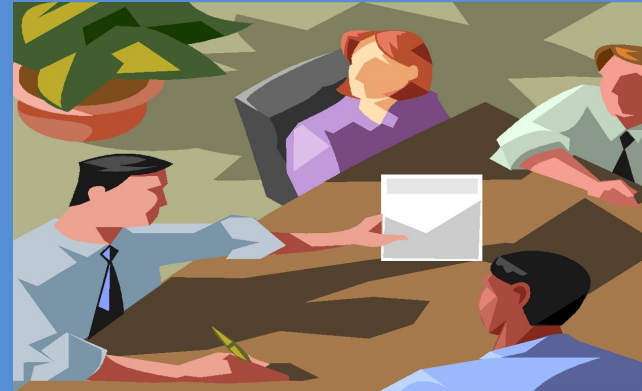
Основные факторы в формировании сознания:

- Общество
- Труд
- Язык

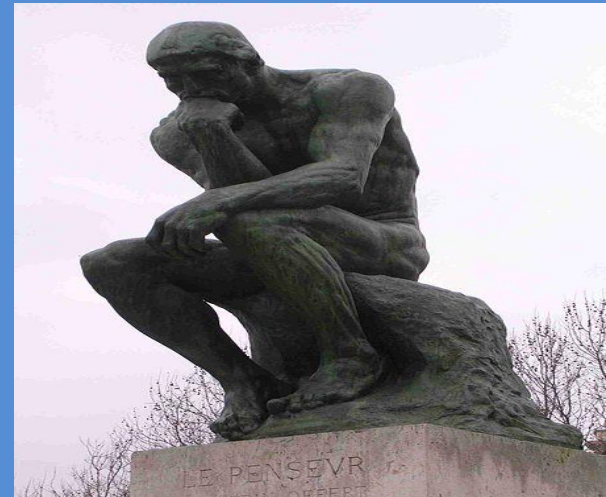
- Сознание – результат **общественно-исторического** развития человека.
- **Трудовая деятельность** – определяющая сфера общественного бытия.
- **Язык и сознание** возникли вместе и друг без друга не существуют.

ФУНКЦИИ ЯЗЫКА:

СРЕДСТВО
ОБЩЕНИЯ



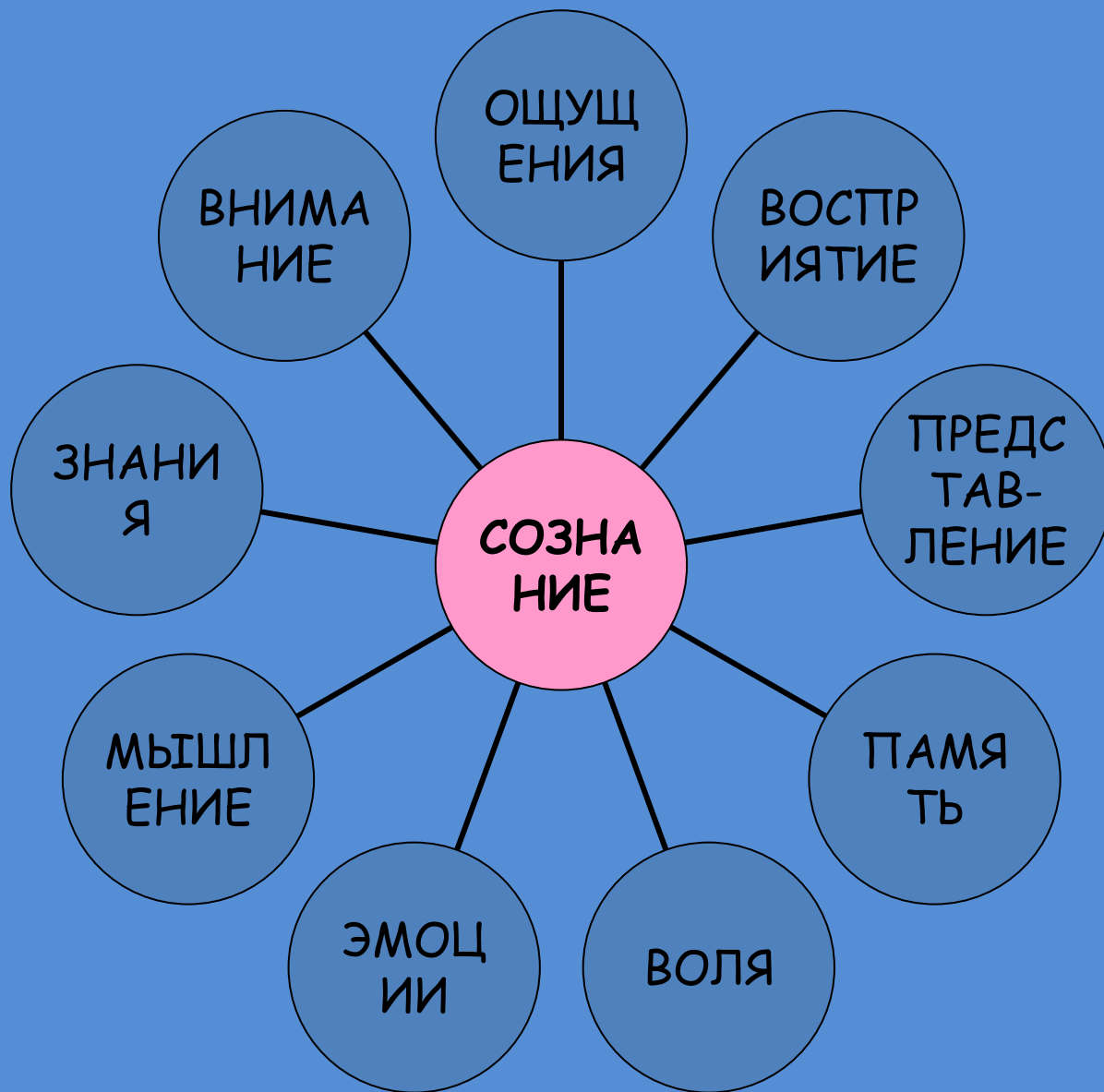
ОРУДИЕ
МЫШЛЕНИЯ



СВЯЗЬ ЯЗЫКА И СОЗНАНИЯ



- Естественнонаучные исследования доказывают связь языка и сознания. Они свидетельствуют о том, что все 100% времени бодрствования человек «говорит». В данном случае учитывается т.н. внутренняя речь, сопровождающая мышление.
- Если в буквальном смысле речь означает мысли вслух, то «внутренняя речь» - это мысли про себя. При этом примерно 30% времени бодрствования человек говорит вслух, 45% - читает, 9 % пишет.



Три уровня человеческого сознания (по З. Фрейду)

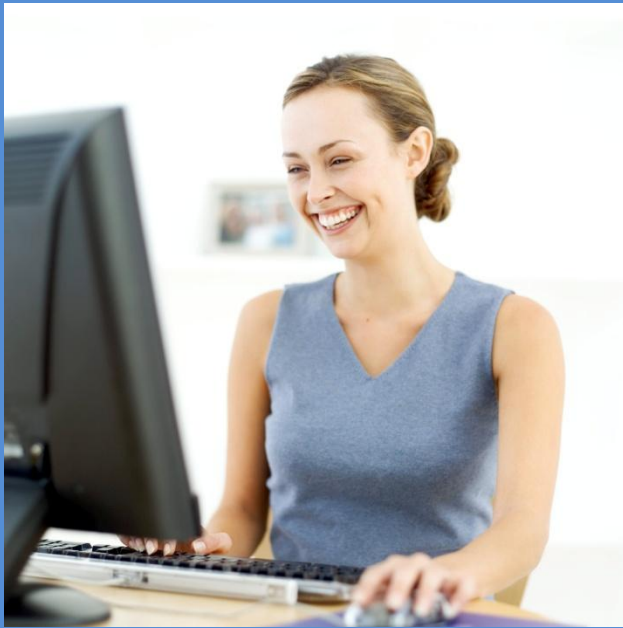
- бессознательное, глубинное, скрытое, внутреннее – **ОНО-Я (Эго)**. Это человеческие чувства; неосознанный опыт человека;
- самосознание, **Я** человека;
- **СВЕРХ-Я (Супер эго)**, которое подразумевает наличие в обществе тех или иных принятых в нем определенных норм, правил, стереотипов человеческого поведения и морали.

ФОРМЫ ПРОЯВЛЕНИЯ БЕССОЗНАТЕЛЬНОГО

- СНОВИДЕНИЯ
- ГИПНОЗ
- ИНТУИЦИЯ
- НЕОСОЗНАННЫЕ
ЖЕЛАНИЯ
- СОСТОЯНИЕ
АФФЕКТА



Функции сознания



- 1. функция адекватного отражения (единство познания, осознания, самосознания);
- 2. аккумулятивная функция - накопление знаний;
- 3. аксиологическая функция – оценка и самооценка, когда оценка служит жизненным ориентиром человека;
- 4. продуктивно-творческая функция планирования, конструирования;
- 5. функция целеполагания - человек ставит цель;
- 6. функция коммуниктивно-регулятивная – управление.

Спасибо за внимание!

