

Пути снижения издержек



**ПОДГОТОВИЛА СТУДЕНТ 1 КУРСА
ГОСУДАРСТВЕННОГО И
МУНИЦИПАЛЬНОГО УПРАВЛЕНИЯ
ТРЕМАСКИНА АНАСТАСИЯ**

Издержки производства и их классификация

- ❖ **Издержки**- затраты, которые несет производитель для получения желаемого результата. Для предприятия (фирмы) они выступают как оплата приобретенных факторов производства.



Бухгалтерские издержки



Это затраты, понесенные предприятием при приобретении факторов производства на рынке (есть документальное подтверждение, могут быть достоверно измерены).

Концепция бухгалтерских издержек является основой для оценки коммерческой деятельности фирмы: однозначно и объективно определяются денежные затраты фирмы по использованию ресурсов, внешние обязательства фирмы.

К ним относятся:

1. Расходы на сырье и материалы;
2. Амортизационные отчисления;
3. Арендная плата;
4. Выплаты по кредитам;
5. Расходы по оплате труда;
6. Налоговые платежи;

Экономические издержки





Денежная оценка затрат ресурсов, принадлежащих фирме или её владельцам: определяется по их альтернативной стоимости, то есть максимальной упущенной выгоде, обусловленной использованием ресурса внутри фирмы.

Помимо бухгалтерских включают альтернативные (внутренние, неявные) издержки, которые характеризуют упущенную выгоду предпринимателя, т.е. альтернативную стоимость использования принадлежащих предпринимателю ресурсов (без бухгалтерской

К внутренним затратам фирмы относятся:

1. Альтернативная стоимость использования капитальных ресурсов предпринимателя
2. Альтернативная стоимость использования финансовых ресурсов предпринимателя
3. Альтернативная стоимость использования труда предпринимателя и др.

Элементы внутренних издержек

1. Нормальная прибыль (минимальная плата, необходимая для того, чтобы удержат предпринимательский талант в рамках предприятия)  общая выручка = экономическим издержкам.
2. Экономическая прибыль (доход, полученный сверх нормальной прибыли)  разница между выручкой фирмы и ее экономическими издержками.
3. Бухгалтерская прибыль представляет собой разницу между выручкой фирмы и ее бухгалтерскими издержками.

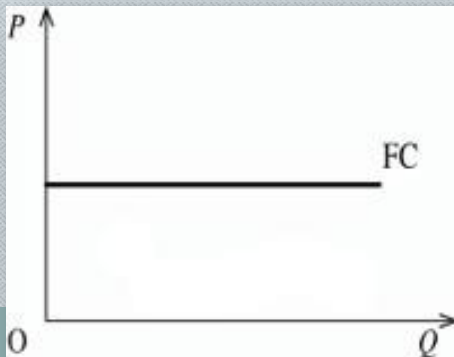
Расчет бухгалтерской и экономической прибыли (тыс. руб.)

| | Бухгалтерский | Экономический |
|---|---------------|---------------|
| 1. Выручка | 1000 | 1000 |
| 2. Явные затраты | 800 | 800 |
| а) Сырье и материалы | 350 | 350 |
| б) Топливо, энергия | 100 | 100 |
| в) Зарплата | 250 | 250 |
| г) % по заемным средствам (1000) при $i=0,1$ | 100 | 100 |
| 3. Неявные затраты | | 250 |
| а) Альтернативная стоимость времени предпринимателя | | 50 |
| б) Альтернативная стоимость собственных средств капитала (2000) при $i=0,1$ | | 200 |
| 4. Бухгалтерская прибыль | 200 | |
| 5. Экономическая прибыль | | -50 |

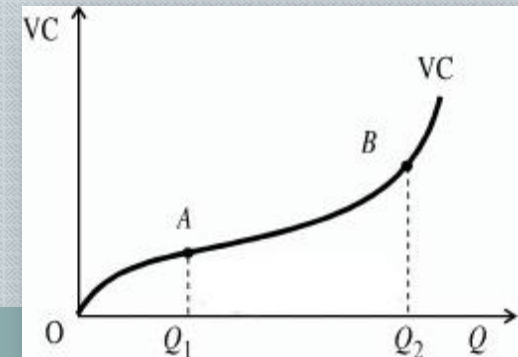
Виды издержек

- **Средние издержки**- общие издержки в расчете на единицу продукции.
- **Предельные издержки**- это прирост общих издержек, связанный с выпуском дополнительной единицы продукции.
- **Общие издержки (ТС)**- издержки всего выпуска продукта фирмы.

Постоянные (FC)- часть общих издержек фирмы, которая не зависит от объема выпускаемой продукции (аренда помещения, процент по ссуде, полученной в банке, заработная плата аппарата управления)



Переменные (VC) - часть общих издержек фирмы, величина которой находится в прямой зависимости от выпуска продукта (затраты на сырье, топливо, энергию, заработная плата рабочих, упаковка продукции)



Невозвратные - осуществленные один раз, и не могут быть возвращены даже после прекращения деятельности фирмы (затраты на регистрацию фирмы)

Издержки с позиций трудовой теории СТОИМОСТИ



1. **Издержки производства**- совокупные затраты живого труда и овеществленного труда на производство продукта, т.е. показывают себестоимость продукции (затраты на сырье, материалы, энергию)
2. **Издержки обращения** - это расходы, связанные с доведением товаров от производителей до потребителей. Они являются общественно -необходимыми, т.к. без них нельзя своевременно доводить товары до потребителей.

По своей экономической сущности издержки делятся на две группы:

Чистые издержки обращения

- расходы, непосредственно связанные с процессом продажи товаров. Это расходы, связанные с обслуживанием покупателей, ведением кассовых и бухгалтерских операций и т.д.

Дополнительные издержки обращения

- это затраты, связанные с продолжением процесса производства в торговле (транспортировка, хранение, подготовка к продаже и т.д.).

Пути снижения издержек фирмы



1. Анализ издержек (ликвидация лишних затрат, а нужные издержки сократить до максимума).
2. Адаптация предприятия к существующему платежеспособному спросу (проведение маркетинговых мероприятий по формированию и увеличению спроса на готовую продукцию => рост объема производства, уменьшение постоянных издержек).
3. Реформирование организационной структуры предприятия (не имеющие перспективы цеха продать или сдать в аренду).
4. Обновлять оборудование фирмы, т.к. процент повлечет расходы на его содержание и ремонт.
5. Максимально использовать факторы, способствующие положительному эффекту масштаба производства: специализация производства, техническая экономия.



6. Эффект масштаба производства можно увеличить за счет горизонтального и вертикального объединения предприятий, входящих в состав одной фирмы, а также за счет создания конгломератов (объединение фирм).
7. Увеличивать возможности для производства побочной продукции из отходов основного производства, а также «попутных» продуктов.
8. Взаимовыгодное переплетение интересов крупных банковских структур и промышленных фирм, т.е. создание финансово-промышленных групп.
9. В трудоемких отраслях- механизация и автоматизация производственных процессов.
10. Сокращать издержки на оплату труда и затраты на рекламу .

СПАСИБО ЗА ВНИМАНИЕ!