

ТУРИСТИЧЕСКОЕ СНАРЯЖЕНИЕ

ВВЕДЕНИЕ

Условия и характер туристских путешествий предъявляют к снаряжению целый ряд требований. Оно должно быть легким, прочным, надежным, отличаться простотой в употреблении, небольшими габаритами, возможностью использования в условиях холода, жары и повышенной влажности. Желательно, чтобы зимняя одежда туриста была теплой, защищала от ветра, не стесняла движений, сохраняла теплоизоляционные свойства в увлажненном состоянии. Туристская палатка должна быть непромокаемой, быстро устанавливаться и разбираться, защищать от комаров и мошки, обеспечивать максимум удобств при минимальных размерах. Снаряжение принято делить на личное, групповое и специальное.

Личное снаряжение — это носильные вещи, спальные и умывальные принадлежности и некоторые другие предметы индивидуального пользования (кружка, миска, ложка, рюкзак и т. д.).

К групповому снаряжению относятся палатки, топоры, посуда для варки пищи, маршрутные материалы (карты, кроки, компасы) и другие предметы коллективного пользования.

К специальному снаряжению относятся предметы как группового, так и личного пользования, необходимость которых вызывается спецификой того или иного маршрута: спасательные жилеты, веревки, репшнуры, ледорубы, накомарники и т. п.

ЛИЧНОЕ СНАРЯЖЕНИЕ

- РЮКЗАК
- ОБУВЬ
- НОСКИ И СТЕЛЬКИ
- ОДЕЖДА
- СПАЛЬНЫЙ МЕШОК
- ТУРИСТИЧЕСКИЙ КОВРИК
- НАЛОБНЫЙ ФОНАРЬ
- ПОСУДА
- ОЧКИ СОЛНЦЕЗАЩИТНЫЕ
- ТУАЛЕТНЫЕ ПРИНАДЛЕЖНОСТИ
- ИНДИВИДУАЛЬНАЯ МЕДАПТЕЧКА
- МЕЛОЧИ

РЮКЗАК

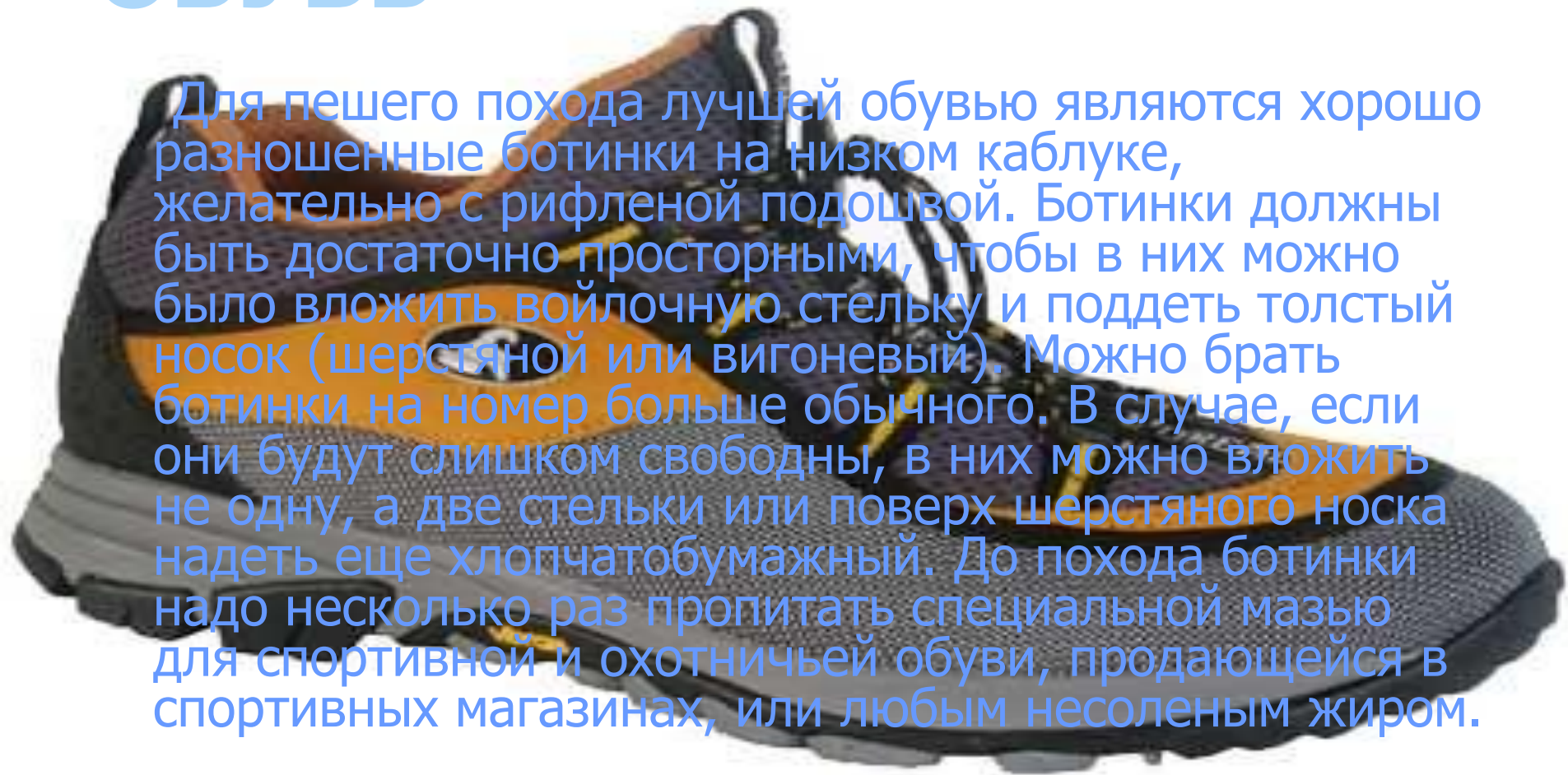
Из многочисленных разновидностей вещевых мешков и спортивных сумок, выпускаемых сейчас промышленностью, предпочтение следует отдать большим рюкзакам, которые изготовлены из плотной крепкой ткани, имеют вшитое дно прямоугольной или овальной формы, надежно прикрепленные широкие заплечные ремни, емкие карманы и сравнительно небольшой вес. Правильно выбрать и уложить рюкзак должен уметь каждый, кто собирается в поход. Выбирая рюкзак, надо, прежде всего, посмотреть, чтобы он был достаточно вместительным, у него были широкие лямки, т.к. узкие лямки больно режут плечи, от них нарушается кровообращение, и затекают руки.

Укладка вещей в рюкзак — очень важное умение. Собирая рюкзак, надо, прежде всего, уложить к спине мягкие вещи так, чтобы внизу спины образовался небольшой мягкий валик. Тогда вес груза распределится между плечами и поясницей. Надо стараться, чтобы рюкзак широко прилегал к спине. Тяжелые вещи лучше класть вниз и ближе к спине. Также надо иметь в виду, что какие из вещей могут понадобиться в первую очередь необходимо укладывать сверху.



ОБУВЬ

Для пешего похода лучшей обувью являются хорошо разношенные ботинки на низком каблуке, желательно с рифленой подошвой. Ботинки должны быть достаточно просторными, чтобы в них можно было вложить войлочную стельку и поддеть толстый носок (шерстяной или вигоневый). Можно брать ботинки на номер больше обычного. В случае, если они будут слишком свободны, в них можно вложить не одну, а две стельки или поверх шерстяного носка надеть еще хлопчатобумажный. До похода ботинки надо несколько раз пропитать специальной мазью для спортивной и охотничьей обуви, продающейся в спортивных магазинах, или любым несоленым жиром.



НОСКИ И СТЕЛЬКИ



Большинство опытных туристов даже в летних походах предпочитают надевать мягкие шерстяные носки. Они хорошо впитывают пот, удобно облегают ногу, на них почти никогда не образуются складки, которые могут натереть ногу. Кроме того, в них мягче идти. Важно только, чтобы носки были целыми. Если они порвались, то заштопать их надо аккуратно, чтобы не было рубцов и утолщений, которые могут стать причиной наминов и потертостей. Наконец, в холодную погоду обнаруживается еще одно преимущество шерстяных носков — они греют ноги, даже будучи мокрыми. Одним словом, носки для похода надо в первую очередь брать шерстяные или вигоневые.

Несколько слов о стельках. Надо принять за правило, что стельки обязательны для походной обуви. Лучше всего применять войлочные стельки — они хорошо впитывают влагу, хорошо сушатся. Несколько хуже стельки из тонкого войлока или байки, подшитые на картонную основу. Размокший картон легко ломается, стирать эти стельки нельзя. В продолжительном походе следует иметь с собой запасные стельки, желательно большого размера (подрезать их никогда не поздно).

ОДЕЖДА



Предметы нашей повседневной одежды — костюмы, платья, тем более пальто — очень неудобны для похода. Они тяжелы, стесняют движения, мешают при преодолении препятствий, при энергичной ходьбе приводят к перегреванию и т. д. Наиболее подходящей для похода является одежда спортивного или полуспортивного типа, одинаковая и для мальчиков, и для девочек.

Обязательным в походе является головной убор, который исключает возможность солнечного удара, прикроет голову от дождя. У каждого найдется дома старая кепка, тубетейка, пилотка, панама, косынка.

Если в походе предполагается устроить купание, то надо взять с собой плавки и купальные костюмы.

В однодневный поход на случай дождя рекомендуют брать с собой плащ.

Весной, осенью, а также в сколько-нибудь продолжительных походах надо иметь с собой шерстяной свитер и другие теплые вещи.

СПАЛЬНЫЕ ПРИНАДЛЕЖНОСТИ



Это прежде всего спальный мешок. Он должен быть теплым и легким. Различают пуховые, синтепоновые и с синтетическими полыми наполнителями спальники.

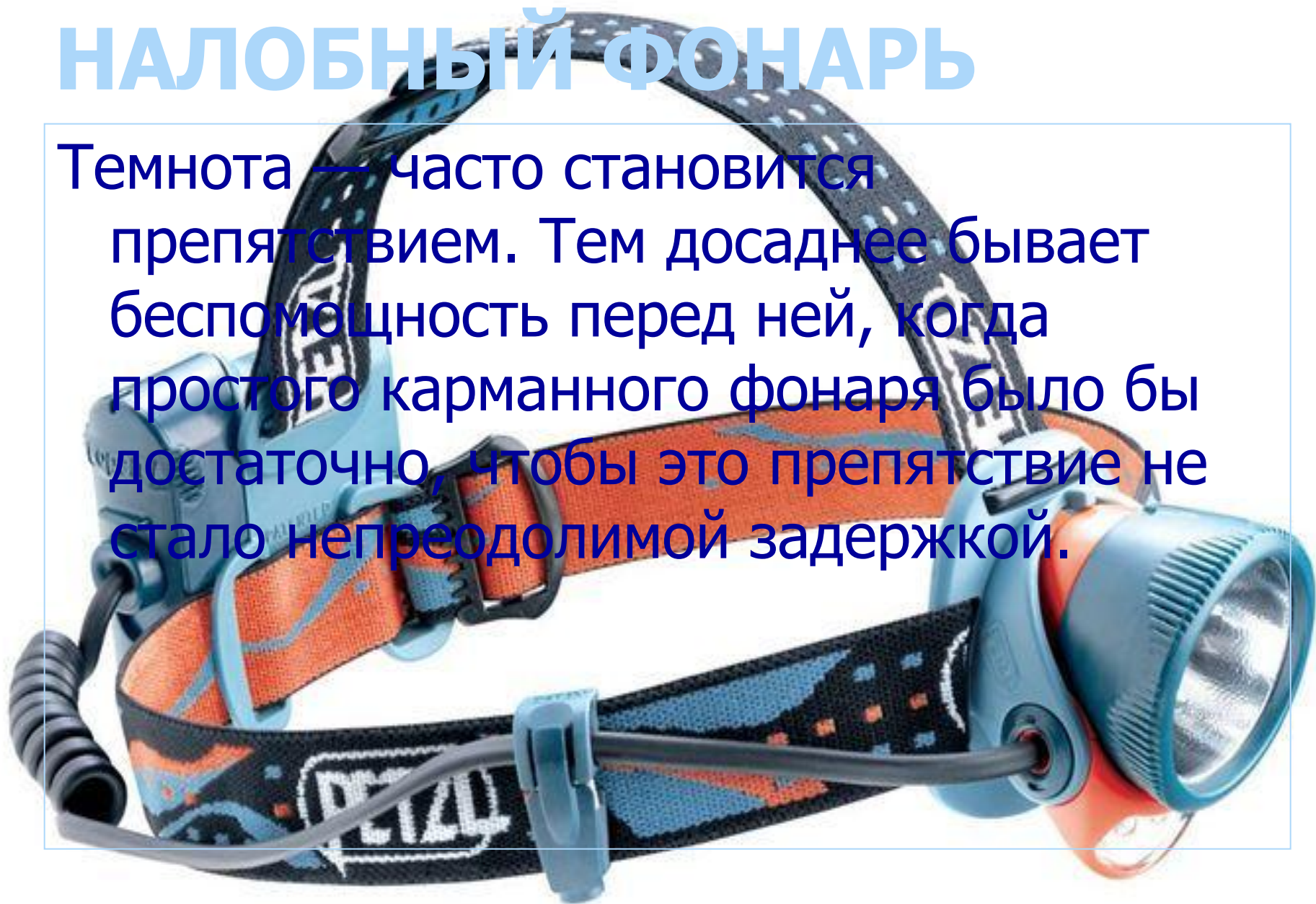
ТУРИСТИЧЕСКИЙ КОВРИК

«Спальный комплект» необходимо дополнить ковриком из пенополиэтилена, пенопласта или поролона— подложенный под спальный мешок, он обеспечит хорошую теплоизоляцию. Наиболее удобным материалом для коврика является пенополиэтилен: он легок, удобно складывается и сворачивается при переноске. Толщина его не должна быть менее 10 мм, габариты—не менее 80X40 см. При минимальных размерах коврика необходимо подкладывать на ночь под спальный мешок пустой рюкзак, куртку, Другие вещи — они также обеспечат достаточную теплоизоляцию.



НАЛОБНЫЙ ФОНАРЬ

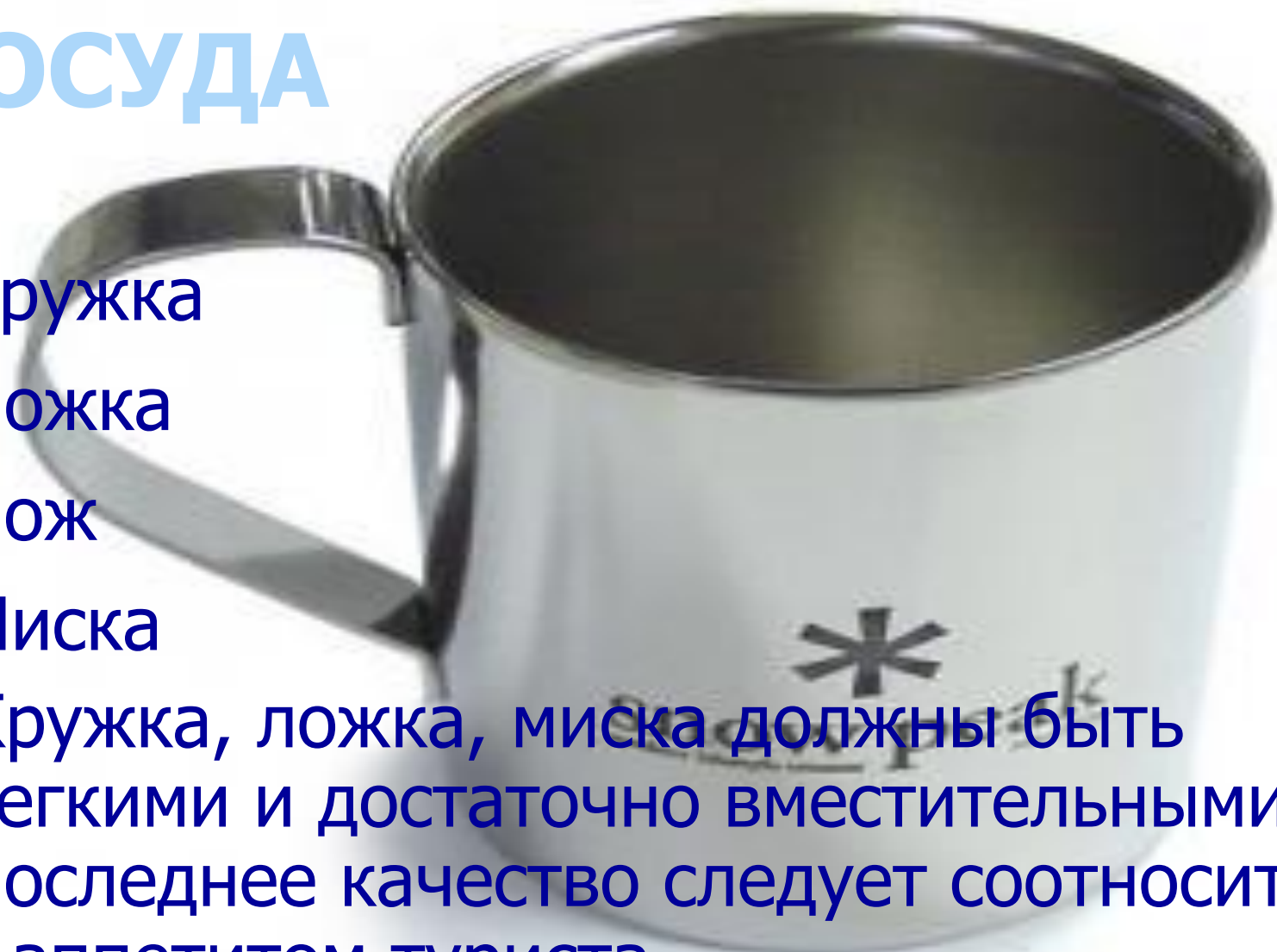
Темнота — часто становится препятствием. Тем досаднее бывает беспомощность перед ней, когда простого карманного фонаря было бы достаточно, чтобы это препятствие не стало непреодолимой задержкой.



ПОСУДА

- Кружка
- Ложка
- Нож
- Миска

Кружка, ложка, миска должны быть легкими и достаточно вместительными. Последнее качество следует соотносить с аппетитом туриста.



СОЛНЦЕЗАЩИТНЫЕ ОЧКИ



Отраженный от снежной или водной поверхности свет легко вызывает ожоги на губах, ушах, слизистой оболочке носа и подбородке. Особым видом ожога является ожог слизистой оболочки глаз - так называемая снежная слепота, сопровождающаяся резью в глазах, тошнотами, слезотечением, временной потерей зрения. При сильном ветре защищает глаза от пыли.

ТУАЛЕТНЫЕ ПРИНАДЛЕЖНОСТИ

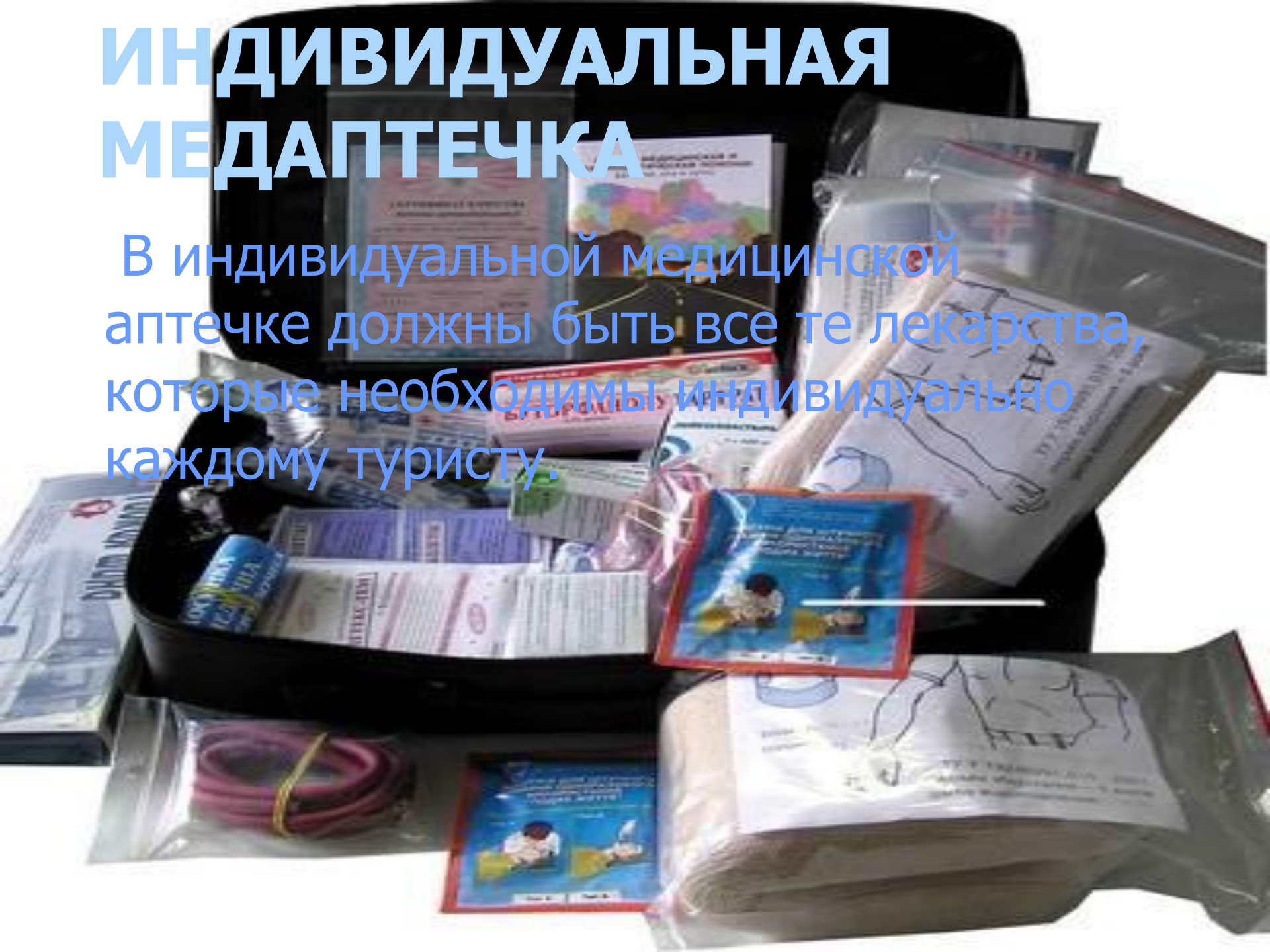
- ПУХЛО
- Полотенце
- Зубная щетка
- Зубная паста
- Туалетная бумага
- Влажные салфетки
- Предметы женской гигиены

Unistall

BAKER & MCKENZIE

ИНДИВИДУАЛЬНАЯ МЕДАПТЕЧКА

В индивидуальной медицинской аптечке должны быть все те лекарства, которые необходимы индивидуально каждому туристу.



МЕЛОЧИ

- спички в герметичной упаковке, сухое горючее
- часы
- блокнот, ручку
- и другие индивидуальные вещи



ГРУППОВОЕ СНАРЯЖЕНИЕ

- ПАЛАТКА
- ТОПОР, ПИЛА
- КОМПАСЫ
- МЕДИЦИНСКАЯ АПТЕЧКА
- РЕМОНТНЫЙ НАБОР
- КОСТРОВОЕ СНАРЯЖЕНИЕ
- МЕЛОЧИ

ПАЛАТКА

A blue dome tent with a white flysheet, set up on a white background. The tent is shown from a low angle, looking up at its peak. The flysheet is partially open, revealing the interior of the tent. The tent is secured with ropes and stakes.

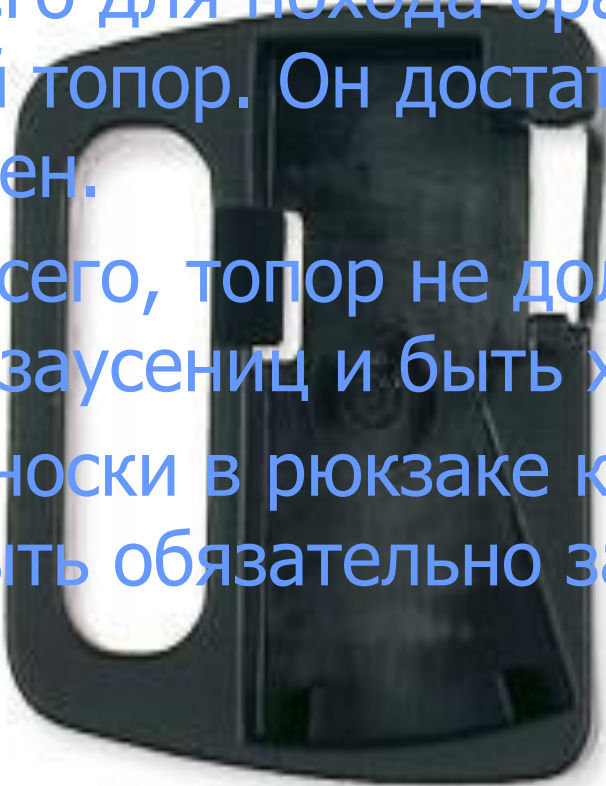
На сегодняшний день появилось большое число самых разнообразных палаток. Различают следующие типы:

- палатки для туризма обычной сложности
- палатки для туристских слетов и походов выходного дня
- палатки для автотуризма (кемпинговые)
- палатки для зимы и экстремальных походов
- палатки "особого назначения"

ТОПОР FISKARS®

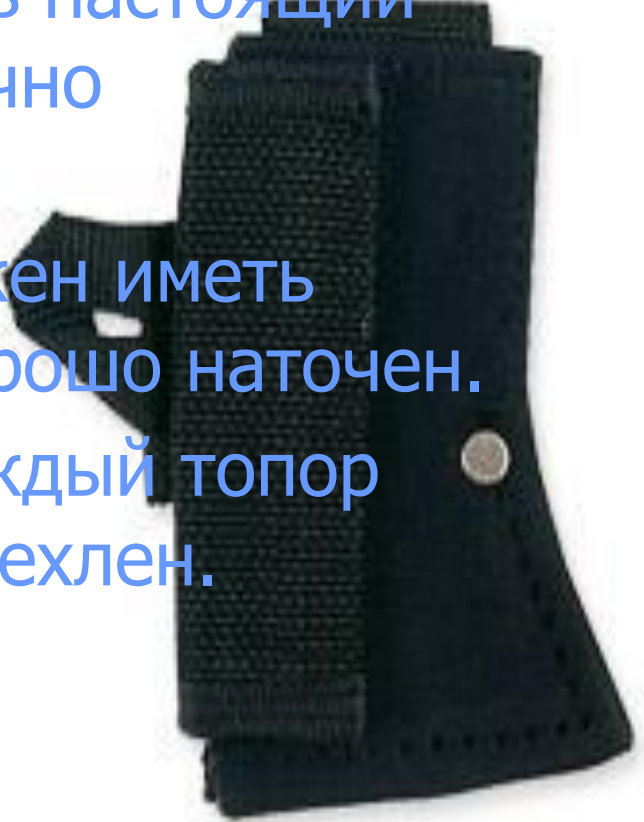


Топор является обязательным предметом группового снаряжения в любом походе. Лучше всего для похода брать настоящий плотничий топор. Он достаточно универсален.



Прежде всего, топор не должен иметь зазубрин, заусениц и быть хорошо наточен.

Для переноски в рюкзаке каждый топор должен быть обязательно зачехлен.



ПИЛА

Даже очень хорошим топором срубить толстое дерево - трудоемкая задача. Пилой действовать гораздо удобнее. На сегодняшний день в туризме используют 4 вида пил (бензопилы на турслетах - не в счет):

1. двуручные
2. ножовки
3. лучковые
4. пилы-цепочки

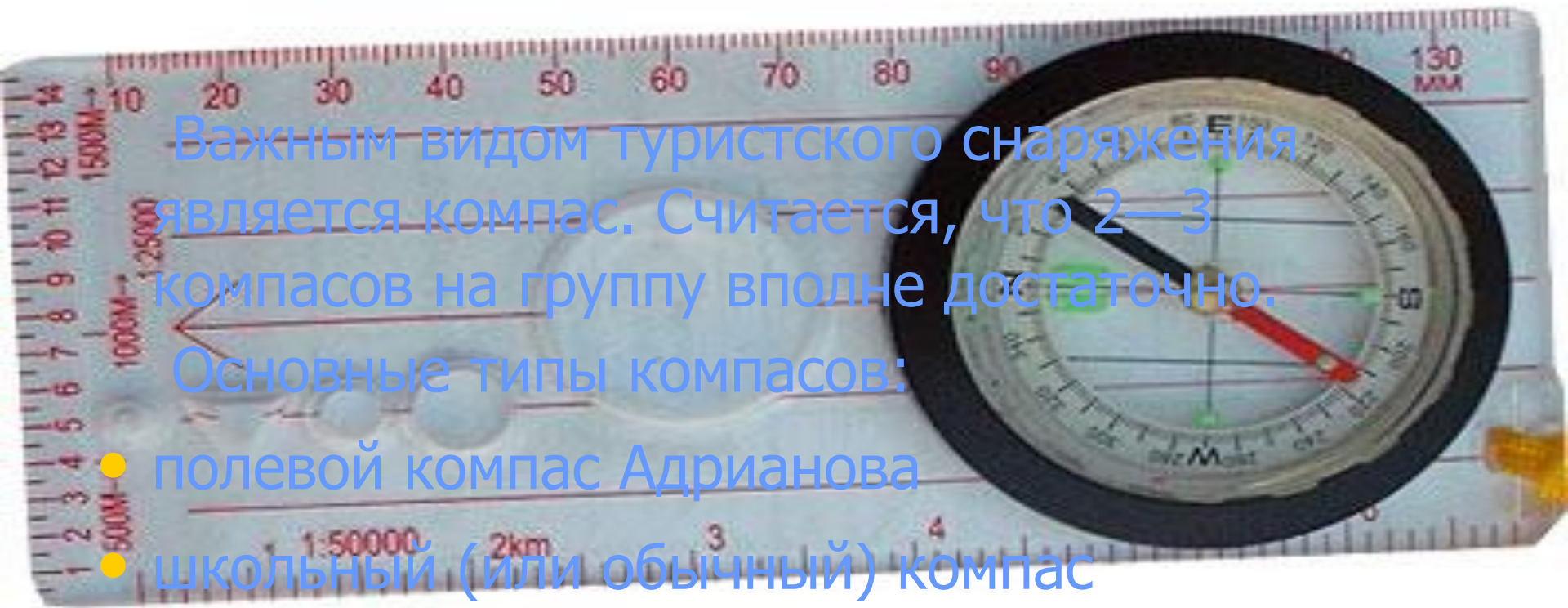


КОМПАСЫ

Важным видом туристского снаряжения является компас. Считается, что 2—3 компасов на группу вполне достаточно.

Основные типы компасов:

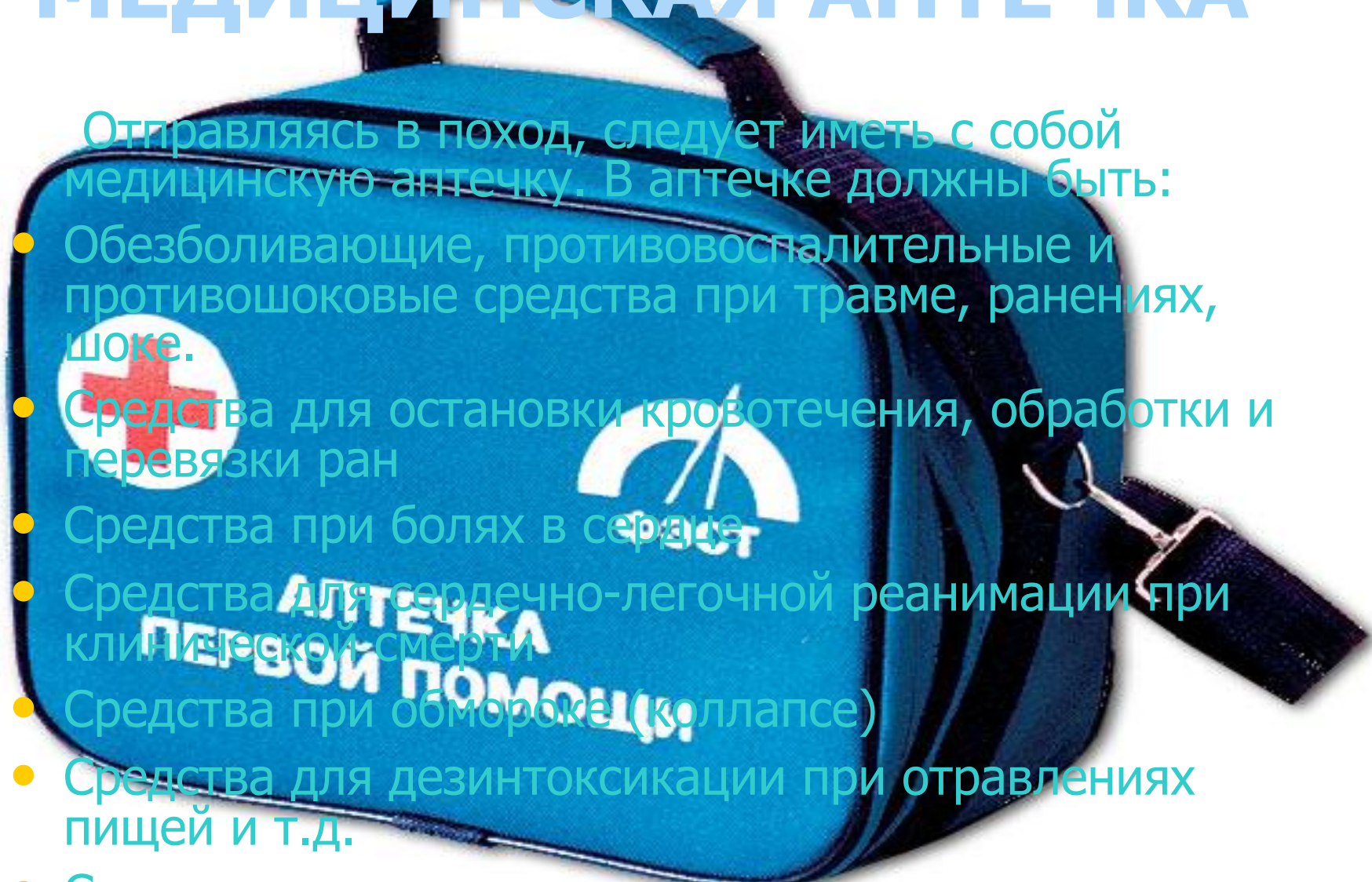
- полевой компас Адрианова
- школьный (или обычный) компас
- туристский компас
- жидкостный компас.



МЕДИЦИНСКАЯ АПТЕЧКА

Отправляясь в поход, следует иметь с собой медицинскую аптечку. В аптечке должны быть:

- Обезболивающие, противовоспалительные и противошоковые средства при травме, ранениях, шоке.
- Средства для остановки кровотечения, обработки и перевязки ран
- Средства при болях в сердце
- Средства для сердечно-легочной реанимации при клинической смерти
- Средства при обмороке (коллапсе)
- Средства для дезинтоксикации при отравлениях пищей и т.д.
- Средства при стрессовых реакциях



РЕМОНТНЫЙ НАБОР



Ремонтный набор, так же как и аптечку, необходимо иметь в каждом походе.

В него входят:

- иголки и булавки
- Нитки различного диаметра
- Ножницы
- Плоскогубцы
- Пинцет, шило
- Лоскуты материала, пуговицы
- Увеличительное стекло

КОСТРОВОЕ СНАРЯЖЕНИЕ

The image shows three metal buckets with handles, stacked together. The buckets are cylindrical and have a dark, possibly black or dark grey, finish. They are arranged in a row, with the front bucket being the most prominent and the two behind it slightly offset to the left and right respectively. The handles are made of a dark material, likely metal or plastic, and are attached to the top rim of each bucket. The background is plain white.

Для приготовления пищи в туристском путешествии употребляют ведра, котелки, кастрюли.

Ведро бывает плоской и овальной формы. В комплект входят от 3 до 5 ведер, вкладывающихся друг в друга.

Желательно иметь в походе половник.

К числу предметов, обеспечивающих приготовление пищи, относятся также крюки для подвешивания ведер и кастрюль, металлические рогульки, самодельные таганы, трос, заменяющий рогульки с перекладиной, рукавицы.

МЕЛОЧИ

К мелочам для коллективного пользования относятся, прежде всего:

- расхожие спички
- фонарик и запасные батарейки
- полевая сумка, где хранятся маршрутные документы, картографические материалы, бумага, карандаши, тетрадь или блокнот, в котором ведется дневник похода
- фотоаппарат

