

Противопожарная подготовка в Санкт-Петербурге:

- Центр подготовки кадров энергетики (ЦПКЭ),
ул. Шателена , 3, тел.методистов 8-812-595-83-64,
- Петербургский энергетический институт повышения квалификации (ПЭИПК),
ул.Авиационная, 23, тел. методистов 8-812-373-90-29

Для специалистов, осуществляющих контроль за пожарной безопасностью на объектах энергетики, и лиц, исполняющих их обязанности, а также ответственных за пожарную безопасность и лиц, проводящих противопожарные инструктажи, проверку знаний и тренировки разработаны: обзорные лекции, ПТМ, 72-ух часовой курс лекций.

По Вашим заявкам проведем занятия в любое время

**План занятий (72 часа) на 2016 год: 09 – 19 февраля, 04 -14 октября ЦПКЭ
28.03 - 09 апреля, 30.05 - 04 июня, 07 – 19 ноября ПЭИПК**

В ходе лекций, в порядке обмена опытом, рассматриваются макеты 48 объектовых документов, устанавливающих противопожарный режим.

В контакте на стене: [http:// vk.com/peshkov1945](http://vk.com/peshkov1945)

Давайте знакомиться.

Пешков Евгений Андреевич

Первый выпуск (1974 год)

Высшей Инженерной Пожарно-Технической Школы МВД СССР
-инженер противопожарной техники и безопасности

В пожарном деле с 1964г. :

- 34 года в Государственной противопожарной службе (работал в комиссиях МВД по подготовке 69-ФЗ, ППБ 01-93, Наставление... ГПН, подготовил два сборника из опыта работы ГПН). После ГПС МВД РФ работал **Главным дорожным инспектором** по пожарному надзору ОЖД.

Затем 16 лет на объектах энергетики
ОАО «Ленэнерго» и ГУП «ТЭК СПб».

Опыт преподавания с 1971 года.

Моб. тел.: 8-911-764-03-11

E-mail: peshkov-1945@ mail.ru



В контакте на стене моей страницы лекции и презентации по пожарной безопасности пользуйтесь. Возникнут вопросы обращайтесь .

Адрес в контакте: [http:// vk.com/peshkov1945](http://vk.com/peshkov1945)

Материалы данной презентации могут быть использованы как для проведения инструктажей и ПТМ, так и для разработки программ противопожарных тренировок и самоподготовки.

План занятий (перечень рассматриваемых вопросов).

- 1.О правилах противопожарного режима в РФ и ведомственных документах.
- 2.Причины гибели людей на пожаре, роковые ошибки.
- 3.Оценка опасных факторов пожара, REI, меры безопасности, разработка программ тренировок.
- 4.Действия при пожаре регламентированные ППР в РФ.
- 5.Документы предварительного планирования действий при пожаре (ПТП, КТП, ОКДПП).
- 6.Требования охраны труда при тушении пожара на объектах энергетики.
- 7.СОУЭ, отделка путей эвакуации, планы эвакуации, пожарные щиты.
- 8.Причины пожаров и их профилактика, ремонтные и огневые работы.
- 9.Огнетушители (марки, меры безопасности, расчет количества).
- 10.Противопожарный водопровод.
- 11.Категорирование помещений по взрывопожарной и пожарной опасности.
- 12.Требования к инструкциям о мерах пожарной безопасности.
- 13.О НПБ «Обучение мерам пожарной безопасности работников организаций» и ВППБ 27-14.
- 14.Ответственность за нарушение требований пожарной безопасности.
- 15.Лицензирование.
- 16.О добровольной пожарной охране.
- 17.Требования 123-ФЗ к эксплуатируемым объектам.
- 18.Пожарная декларация.
- 19.Перечень «пожарных» документов по ППР в РФ на объекте.

Программа ПТМ для руководителей подразделений, лиц, ответственных за обеспечение пожарной безопасности и сотрудников, осуществляющих круглосуточную охрану (8 часов). Согласовано 15.02.2010 № 2-43-708

Зам. начальника по надзорной деятельности ГУ МЧС России по СПб М.С. Бирюков

Впервые в стране

УТВЕРЖДЕНЫ
постановлением Правительства
Российской Федерации
от 25 апреля 2012 г. № 390

П Р А В И Л А
противопожарного режима
в Российской Федерации

О внесении изменений в Правила противопожарного режима в РФ
Постановление Правительства РФ от 17.02.14 №113

**Новые изменения предполагается утвердить в апреле 2016 г.,
после этого необходимо откорректировать пож. документацию.**
**Например. Отдельные инструкции для помещений А,Б, В2,В3,В4, изменение
формы наряда допуска на огневые работы и др.**

ВППБ 27-14 (СТО 34.01-27.1-001-2014)

ПРАВИЛА ПОЖАРНОЙ БЕЗОПАСНОСТИ В ЭЛЕКТРОСЕТЕВОМ КОМПЛЕКСЕ ОАО «РОССЕТИ»

Приложение 10. Основные требования

к составлению инструкций о мерах пожарной безопасности объектов ЭСК ОАО «Россети»

1. Общие положения

1.1. Инструкции о мерах пожарной безопасности разрабатываются **на основании действующих Правил противопожарного режима в Российской Федерации**, настоящего Стандарта и других нормативно-технических документов, содержащих требования пожарной безопасности, исходя из специфики пожарной опасности зданий, сооружений, технологических процессов, технологического и производственного оборудования.

Комментарий. Первыми в п.1.1 (как главенствующие) указаны Правила противопожарного режима в РФ.

ПИСЬМО МЧС РФ от 18 декабря 2013 г. N 19-3-1-5587

О ВЕДОМСТВЕННЫХ ДОКУМЕНТАХ ПО ПОЖАРНОЙ БЕЗОПАСНОСТИ

В связи с участившимися обращениями по вопросу применения ведомственных (отраслевых) правил (норм) пожарной безопасности, Департамент надзорной деятельности сообщает следующее.

Рассматриваемые документы разрабатывались с учетом специфики организации обеспечения пожарной безопасности на объектах конкретных отраслей в соответствии с действовавшими ранее нормативными документами по пожарной безопасности **и не проходили регистрацию в Министерстве юстиции Российской Федерации.**

В настоящее время исчерпывающие требования пожарной безопасности, устанавливающие правила поведения людей, порядок организации производства и (или) содержания территорий, а также объектов защиты различных классов функциональной пожарной опасности, регламентированы Правилами противопожарного режима в Российской Федерации, утвержденными постановлением Правительства Российской Федерации от 25.04.2012 N 390.

С учетом изложенного, а также принимая во внимание положения статьи 4 Федерального закона от 22.07.2008 N 123-ФЗ "Технический регламент о требованиях пожарной безопасности", **ведомственные (отраслевые) документы по пожарной безопасности являются документами добровольного применения и не могут применяться органами надзорной деятельности МЧС России при проведении контрольных (надзорных) мероприятий.**

Прошу довести данное письмо до всех должностных лиц подчиненных надзорных органов для руководства в практической деятельности.

Заместитель главного государственного инспектора Российской Федерации
по пожарному надзору - директор Департамента надзорной деятельности
генерал-лейтенант внутренней службы

Ю.И.ДЕШЕВЫХ

Об обучении мерам пожарной безопасности на работе.

ППР в РФ п.3. Лица допускаются к работе на объекте только после прохождения обучения мерам пожарной безопасности.

Обучение лиц мерам пожарной безопасности осуществляется путем проведения противопожарного **инструктажа и прохождения пожарно-технического минимума**. Порядок и сроки проведения противопожарного инструктажа и прохождения пожарно-технического минимума определяются руководителем организации. **Обучение мерам пожарной безопасности осуществляется в соответствии с нормативными документами по пожарной безопасности.**

Проект п. 3 изложить в следующей редакции:

«3. Обучение мерам пожарной безопасности осуществляется в соответствии с **нормативными правовыми актами по пожарной безопасности**. Все должностные лица, включая руководителей организаций, а также индивидуальные предприниматели обязаны проходить обучение мерам пожарной безопасности.

Должностные лица допускаются к работе на объекте защиты только после прохождения противопожарного инструктажа. Руководитель, собственник (юридическое лицо), индивидуальный предприниматель или уполномоченное им лицо обеспечивают проведение противопожарного инструктажа со всеми поступающими на работу. **Отдельные категории должностных лиц обучаются мерам пожарной безопасности путем изучения пожарно-технического минимума согласно приложения № 8.**».

О работе с персоналом и противопожарных тренировках.

Приказ Минтопэнерго РФ от 19 февраля 2000г.
Зарегистрировано в Минюсте РФ 16 марта 2000 г.
Регистрационный № 2150

Правила работы с персоналом в организациях электроэнергетики Российской Федерации

1.3. При организации работы с персоналом согласно Федеральному закону

"Об основах охраны труда в РФ" надлежит исходить из принципа государственной политики о признании и обеспечении приоритета жизни и здоровья работников по отношению к результатам производственной деятельности.

12.2. Каждый работник из числа оперативного, оперативно-ремонтного и ремонтного персонала... должен быть проверен один раз в полугодие в одной контрольной противопожарной тренировке.

Комментарий. Руководствуясь требованиями приоритета жизни и здоровья и должен решаться вопрос действий

персонала при пожаре

То есть все проинструктированы и натренированы, но количество ежегодно гибнущих на пожарах у нас одно из самых больших в мире (7,44 чел. на 100 тыс. населения).

2004 г.

Франция 63 млн. человек - 445,

Германия 85 млн. человек – 479,

2015 г.

Россия 142 млн. чел. – 9377,

в том числе 459 детей

90% погибают в жилье,

86% до прибытия пожарных

При этом в Китае 1321,8 млн. человек - 1385,

(у Китая лучший показатель в мире 0,19 человек на 100 тыс. населения)

Почему такая разница по погибшим у нас и в других странах?

*Видимо прежде всего дело в менталитете
и потом уже в качестве противопожарной подготовки.*

Пока гром не грянет мужик не перекрестится.



По поведению на пожаре можно выделить следующие группы населения:

- дошкольники (прячутся в горящем помещении);
- престарелые (в шоковом состоянии обездвижены);
- трудоспособные (пытаются тушить сами не контролируя пути эвакуации, рвутся в опасную зону)

71% от общего числа погибших на пожарах - мужчины.
«Безумству храбрых поём мы славу» М.Горький 1895г. Песня о Соколе.

В Российской Федерации за 2015 год погибли при пожарах:

по городам и поселкам городского типа - 4 543

в т.ч. детей - 195,

по сельской местности - 4 834

в т.ч. детей - 266.

На селе населения в 2 раза меньше, а гибнет в 2 раза больше чем в городах. Гибнут семьями. Из 100 полезших в огонь за родственниками 95 погибают вместе с ними.

При задымлении следует покинуть помещение всем вместе, нельзя ни кого оставлять так, как приток свежего воздуха активизирует горение и приводит к детонации пожара.

Комментарий. Треть погибших пенсионеры, люди с богатым жизненным опытом. Рассказать о пожаре в «чистом цехе» объединения «Светлана» и генеральном директоре Филатове Олеге Владимировиче.



Вечером 17 декабря 1837г., возник пожар в Зимнем дворце, который продолжался 30 часов, проливка трое суток. По свидетельству современников пожар на 42-ом году жизни Николая I, оставил неизгладимый след в его психике. Каждый раз при виде огня или при запахе дыма – бледнел, у него кружилась голова и учащалось сердцебиение.

Восстановление дворца проводилось под общим руководством Василия Петровича Стасова 1837-1838 г.г. Он спроектировал новые каменные перекрытия по металлическим балкам. Другие его проекты - Павловские казармы (1821 г.) на Марсовом поле, соборы Преображенского (1829г.) и Измайловского (1835г.) полков, триумфальные ворота Нарвские (1833г.) и Московские (1838г.) .



дворец был построен по заказу Елизаветы в 1754-62 гг. графом Бартоломео Франческо Растрелли. Елизавета умерла в 1761 г., так и не дождавшись окончания строительства.

С 1762 по 1904 год зимняя резиденция императоров.

С октября 1915 г., до ноября 1917 г., во дворце работал госпиталь.

С июля по ноябрь 1917 г., там же размещалось и Временное правительство.

Умом Россию не понять... Тютчев 28.11.1866 г.

Первая «загадочная» Российская особенность

**У нас из 10 сообщений о пожаре –
8 поступают от соседей,
а не от граждан ,у которых пожар.**

Это настолько не объяснимо для иностранцев, что они думают
будто бы противопожарная служба у нас платная.

**У них «за бугром» из 10 пожаров
о 9 сообщают те кто горят.**

Задержка вызова (на 15 мин.) приводит к
распространению пожара, примерно на 15 кв.м.

Спасение утопающих - дело рук самих утопающих.

гл. 34 «Двенадцать стульев» (1928) Ильф Илья Арнольдович (Файнзильберг), Петров Евгений Петрович (Катаев).



Дым на пожаре страшнее всего
двери закрой чтоб спастись от него

Промедление смерти подобно. Петр I, 1711г.

«Не стесняйтесь» о пожаре или его признаках сообщайте по **01 (101)** или по **112**.

Чем раньше придут пожарные тем меньше им работы.



Общеизвестно, что для горения нужны три компонента: **горючая среда, источник зажигания, кислород воздуха.**

Вторая и третья «загадочные» Российские особенности

В горящих помещениях открывают окна (**якобы для выпуска дыма**) запуская кислород активизируют горение.

Выбегая из горящего помещения не закрывают дверь (**из 100 человек 99**). Дым в коридоре отсекает эвакуовыход.

Выписка из ГОСТ 12.1.004-91 «Пожарная безопасность. Общие требования»

«Следует учитывать, что при резком открытии окон и дверей в таких помещениях при пожаре возможен выброс пламени».

Один метр в случае распахивания дверей.

Два метра в случае разрушения окна.

Двойное оконное остекление выдерживает температуру пожара 18-20 минут до 240 град.с .

Заглядывая в горящее помещение попадают под тепловые потоки, получая ожоги рук и лица. **Рассказать о тренировке немцев.**



Меры безопасности диктуются

анализом опасных факторов пожара (ОФП).

Температурный режим – темп увеличения среднеобъемной температуры в помещении пожара 15 град.С в минуту.

За 15 минут среднеобъемная температура в помещении достигает 200 – 230 град.С.

Но не всё так просто на разной высоте от пола разная температура. Рассказать об ожоге дыхательных путей при открытии замков входной двери.

По температуре – обстановка критична уже на 5-ой минуте пожара.

Температурный режим на 5-ой минуте пожара (дым выходит в щели).

Под потолком 150 град.С

На высоте человеческого роста 130 град. С

на дверной ручке 110 град.С

на полу 25 град. С

Любая закрытая дверь (даже остекленная) сохраняет свои при пожаре не менее 15 минут.

Рассказать о REI окон, металлических балок и ферм.



Оценка дымовой обстановки

Токсичность на пожаре

- основная причина гибели людей

При оценке дымовой обстановки в помещении пожара следует учитывать, что при горении твердых тлеющих материалов интенсивное выделение дыма происходит уже на 3-ей минуте пожара.

Вход в помещение пожара без средств защиты органов дыхания смертельно опасен для жизни человека уже на 4-ой минуте пожара.

На 7-ой минуте задымление достигает своего максимума (кислородная недостаточность). **Следует учитывать также возможность выделения цианидов (ДСП, поролон, пластмассы, линолеум и т.п.).**

Рассказать об учебнике ОБЖ. **Рассказать о неправильных действиях при задымлении прихожей. «И дым отечества нам сладок и приятен» А.С.Грибоедов 1824г.**

Если при задымлении с расстояния 3 – 5 метров на полу отчетливо видим предметы (все 4 ножки стула, обувь, ребра отопительной батареи, рисунок на стене обоев), то можно пригнувшись, защитив носоглотку влажной тканью, двигаться к выходу.

Если выше перечисленное в дымке, то выходить в этот дым нельзя **(опасность потери сознания от кислородной недостаточности).**

Следует оставаться в не горящем помещении плотно закрыв двери и щели в них. После чего следует открыть окно и просить соседей вызвать пожарную помощь по телефону 01 (101) или 112.

Техника безопасности при открытии дверей в горящее помещение.

- 1.Предотвратить выброс пламени (ожоги лица и возгорание на путях эвакуации) открывая дверь в горящее помещение в два этапа. С начала приоткрыть (щель 15-20 см) и через 5 секунд (счёт трёхзначными цифрами 121,122,123... до 10) продолжить открытие дверей не попадая под тепловой поток.
- 2.Предотвратить ожог ладони о дверную сквозную металлическую ручку – не браться за неё голой рукой (30% травм на пожарах ожог ладони)
- 3.Предотвратить ожог руки тепловым потоком при открытии двери от себя (внутрь помещения) – защитить руку (полотенцем, рукавом пиджака и т.п)
- 4.Предотвратить травматизм (удар дверным полотнищем, вывих кисти руки) при открытии дверей на себя - подставить ногу внизу двери.
- 5.Предотвратить отравление продуктами сгорания – присев ниже уровня дыма.

Рассказать о пожаре на Савушкина (забыл как жену зовут).

Модель правильного поведения.

При возгорании следует помнить, что для тушения в первую секунду хватит литра воды (площадь возгорания незначительная) через минуту мало будет ведра (тем более ведро за минуту в квартире не набрать).

Каждую минуту площадь пожара увеличивается на 1 кв.метр

Бытовые способы тушения подручными средствами:

- залив водой (графин, чайник, **вода для полива цветов**, аквариум),
- затоптывание (сбросить на пол),
- накрытие плотным материалом (не брать ворсистую синтетику),
- захлестование (не стоять спиной к выходу).

Не удалось потушить в первые три минуты покиньте помещение закрыв окна и дверь (изолируйте пожар с его опасными факторами, не допускайте распространения пожара и задымления путей эвакуации, сообщите о пожаре по тел. 01 или 112).

При пожаре не пользуйтесь лифтом.

Главное при пожаре.
Не паникуйте. Оцените обстановку. Действуйте обдуманно!



Как здорово, что все мы здесь сегодня собрались...

Олег Митяев 1978г.

от **06.04.2000 г**

Письмо РАО «ЕЭС России»

№ 27-7—6/76

«О привлечении персонала к тушению пожара».

Департамент генеральной инспекции по эксплуатации электрических станций и сетей **ВОЗ-ражает против привлечения к непосредственному тушению пожара в закрытых сильно задымленных и загазованных помещениях силами электротехнического персонала.**

Работник предприятия может быть привлечен к эвакуации пострадавшего из задымленного или загазованного помещения, в котором температура воздуха не превышает 32 град.С и отсутствует открытый огонь.

При этом, учитывая, что **действующие в отрасли Правила безопасности не предусматривают мероприятий для защиты персонала в условиях загораний и пожаров**, а также, исходя из практики с учетом достижений науки и техники, Департамент генеральной инспекции по эксплуатации электрических станций и сетей рекомендует следующее.

Применять шланговые противогазы с подачей чистого сжатого воздуха под маску можно в исключительных случаях, когда отсутствуют другие средства СИЗОД. При невозможности принудительной подачи воздуха под маску **использование шлангового противогаза недопустимо.**

Целесообразно применение ГДЗК, самоспасателей ПДУ-3, СПИ-20, и т.п. устройств с автономным воздухомоснабжением. При температуре воздуха выше 32 град.С эвакуация пострадавшего должна производиться под контролем непосредственного руководителя с защитой от перегрева с помощью утепляющей или теплоотражающей одежды.

Заместитель начальника Департамента

Ю.И.Жуков

Комментарий . Рассказать о программе тренировки в котлотурбинном цехе 1998 г. В НТД энергетиков при требованиях проведения противопожарных тренировок, не регламентированы исходные данные, необходимые для разработки программ этих тренировок, с учетом характеристик опасных факторов пожара. Следует установить (приложением к инструкции) **обязательные** исходные данные для составления программ противопожарных тренировок, в соответствии с требованием Правил работы с персоналом... и разъяснениями РАО «ЕЭС России» в письме от 06.04.2000г., № 27-7—6/76 «О привлечении персонала к тушению пожара».

Разработка программы состоит из определения вводными поминутного изменения обстановки на пожаре с характеристикой его опасных факторов (ОФП):

- дымовой обстановки (не более 3 минут),
- температурного режима (среднеобъемный - 15 град.С в мин.),
- линейной скорости распространения пламени (табл. № 11 ГОСТ 12.1.004-91)
- площади пожара в на момент доставки средств тушения (площадь круга – $S=\pi R^2$ или его сегмента (где R- радиус равен V линейн. умноженной на время - продолжения пожара) ,
- класса пожара А или В, или С, или Е (123-ФЗ Статья 8).

для решения задач:

- по эвакуации персонала и предотвращения распространения ОФП;
- быстрому отключению (из безопасного места) электрооборудования, находящегося в зоне пожара, для работы ГПС;
- обеспечению мер безопасности при тушении до прибытия подразделений противопожарной службы, а также заземлению при работе ГПС.

ГОСТ 12.1.004-91 «Пожарная безопасность. Общие требования».

Выписка из таблицы 11.Скорость распространения горения (линейная).

- Для **несгораемых административных и вспомогательных зданий** (кирпичные несущие стены и стены лестничных клеток, железобетонные или горючие оштукатуренные пере-крытия) скорость распространения горения условно принимается **1,0 – 1,5 м/мин.**

Здесь и далее меньший показатель принимается в том случае, когда в небольших по объему помещениях двери и окна закрыты.

Большой показатель принимается в том случае, когда само помещение большого объема и недостатка кислорода в нём при горении не возникает, либо в помещении окна или двери открыты.

- Для **производственных цехов** с помещениями категорий А, Б, В1, В2 скорость распространения горения принимается равной **1,0 – 3,0 м/мин.**

- Для электротехнических сооружений, вычислительных центров, объектов энергетики (**при горении кабелей**) скорость распространения горения **0,2–0,4 м/мин.**

- Для **сгораемых покрытий** больших площадей (1000 кв.м и более) скорость распространения горения принимается **1,7 – 3,2 м/мин.**

Комментарий. Зная площадь пожара по линейной скорости распространения горения можно подсчитать ориентировочное время его начала.

Исходные данные для составления программы противопожарной тренировки.

1. Вид противопожарной тренировки – цеховая, объектовая.
2. Количество участников - __ человек.
3. Место расположения очага пожара - наименования помещения (REI, объем помещения).
4. Что горит - электрооборудование, разлитый мазут, мебель и т.п.
5. Линейная скорость распространения горения ___ м / мин. (**табл. № 11 ГОСТ 12.1.004-91**).
6. Класс пожара - А или В, или С, или Е (**123-ФЗ Статья 8**).
7. Тип огнетушителей, необходимых для его тушения (**ГОСТ 27331 «Классификация пожаров»**).
8. Время начала возгорания - ___ часов ___ минут.
9. Время обнаружения возгорания - ___ часов ___ минут (**1 минута при наличии людей в помещении, 3 минуты при наличии АПС, 5 минут по выходу дыма из щелей дверей и окон**).
10. Время доставки огнетушителей к месту пожара - ___ часов ___ минут (**Скорость движения к огнетушителю и обратно 2-3 м/сек**).
11. Площадь пожара к моменту доставки огнетушителей ___ кв.метров (**площадь круга – $S=\pi R^2$ или его сегмента (где R- радиус равен V линейн. умноженной на время - продолжения пожара)**).
12. Количество огнетушителей, необходимое для тушения условной площади пожара ___ штук. (**1 огнетушитель на 1 кв.м. площади пожара**)
13. Рост температуры в помещении на момент доставки необходимого количества огнетушителей для тушения условного пожара - ___ град. С (**среднеобъемный - 15 град.С в мин.**).
14. Время в течении которого возможно нахождение в помещении (где расположен условный очаг пожара) персонала, по дымовой обстановке **-(не более 3 минут)**
15. **Время прибытия первого пожарного подразделения МЧС РФ- ___ часов ___ минут (берется из плана тушения пожара или рассчитывается исходя из скорости движения пожарной машины 40 км/час)**

Для оформления программы тренировки можно использовать таблицу

Оперативное время	Вводные	Характеристика опасных факторов пожара (ОФП)	Ожидаемые действия персонала	Фактические действия персонала	Оценка действий персонала
Ч нач – начало возгорания	Что и где горит (конкретно)		Требования ПОТ и ППР в РФ при пожаре.		
Ч обн – время обнаружения возгорания		Дымовая обстановка. Температурный режим. Возможность выброса пламени.	Требования плана эвакуации и СОУЭ. Требования ПТП, КТП и ОКДПП.		
Ч туш – время начала тушения		Линейная скорость распространения пламени и площадь пожара.	Требования табеля боевого расчета ДПД		

Комментарий . Мы рассмотрели как связана обстановка на пожаре с его опасными факторами. Это подробно изложено в методических рекомендациях МЧС «Организация тренировок по эвакуации персонала предприятий и учреждений при пожаре и иных чрезвычайных ситуациях» от 04.09.07 г. N 1-4-60-10-19 опубликованных в журнале "Справочник специалиста по охране труда", январь 2014 г., N 1 или в интернете.

Макет программы тренировки в контакте у меня на стене.

Адрес в контакте: [http:// vk.com/peshkov1945](http://vk.com/peshkov1945)

Требования ППР в РФ при пожаре

п.71. При обнаружении пожара или признаков горения в здании, помещении (задымление, запах гари, повышение температуры воздуха и др.) необходимо:

- а) немедленно сообщить об этом по телефону в пожарную охрану (при этом необходимо назвать адрес объекта, место возникновения пожара, а также сообщить свою фамилию);
- б) принять **посильные меры** по эвакуации людей и тушению пожара.

Комментарий.

Посильные меры на пожаре – меры исключающие травматизм, риск для здоровья и жизни.

В правилах противопожарного режима поведение персонала на пожаре регламентировано кроме п.71 **через обязанности ответственных лиц в**

п. 462. В инструкции о мерах пожарной безопасности указываются лица, ответственные за обеспечение пожарной безопасности, в том числе за:

- а) сообщение о возникновении пожара в пожарную охрану и оповещение (информирование) руководства и дежурных служб объекта;
- б) **организацию спасания людей с использованием для этого имеющихся сил и средств,** в том числе за **оказание первой помощи пострадавшим;**

Комментарий. Требование об указании в инструкции лиц, ответственных.... **новое,** также как и об оказании первой помощи пострадавшим.

в) проверку включения автоматических систем противопожарной защиты (СОУЭ, пожаротушения, противодымной защиты);

г) отключение при необходимости электроэнергии (за исключением систем противопожарной защиты), остановку работы транспортирующих устройств, агрегатов, аппаратов, прекрывание сырьевых, газовых, паровых и водных коммуникаций, остановку работы систем вентиляции в аварийном и смежных с ним помещениях, **выполнение других мероприятий, способствующих предотвращению развития пожара и задымления помещений здания ;** Комментарий. Закрывать окна и двери.

д) прекращение всех работ в здании (если это допустимо по технологическому процессу производства), кроме работ, связанных с мероприятиями по ликвидации пожара

е) **удаление за пределы опасной зоны всех работников**, не участвующих в тушении пожара;

ж) осуществление общего руководства по тушению пожара (с учетом специфических особенностей объекта) до прибытия подразделения пожарной охраны;

з) **обеспечение соблюдения требований безопасности работниками, принимающими участие в тушении пожара;...**

Вопрос 8. Первая помощь пострадавшим на пожаре (помощь при ожогах).

1. При небольшом ожоге (покраснение кожи) подставьте пораженный участок кожи под струю холодной воды и подержите до стихания боли, затем смажьте это место спиртом или одеколоном, не накладывая повязки. Обрабатывайте несколько раз в день место ожога лечебными аэрозолями ("Винизоль", "Пантенол" и др.).
2. При сильных ожогах и образовании пузырей наложите на них стерильную повязку (бинт или проглаженную утюгом ткань). Вызовите на дом врача. Давайте пострадавшему чаще пить.
3. При обширных ожоговых поражениях кожи немедленно вызовите "Скорую помощь", укутайте пострадавшего проглаженным полотенцем, простыней, а сверху - одеялом. Дайте ему 1-2 таблетки анальгина или амидопирина, большое количество жидкости (чай, минеральную воду).
4. Если произошел ожог глаз, сделайте холодные примочки из чая, постарайтесь немедленно доставить пострадавшего в больницу.

Чего никогда не нужно делать при сильных ожогах:

- обрабатывать кожу спиртом, одеколоном (это вызовет сильное жжение и боль);
- прокалывать образовавшиеся пузыри (они предохраняют рану от инфекции);
- смазывать кожу жиром, зеленкой, крепким раствором марганцовки, засыпать порошками (это затруднит дальнейшее лечение);
- срывать прилипшие к месту ожога части одежды, прикасаться к нему руками (это приводит к проникновению инфекции);
- разрешать пострадавшему самостоятельно двигаться (возможен шок).

Основные требования к лицам ответственным за пожарную безопасность в подразделениях.

- 1. Обучиться** по программе пожтехминимума в течении месяца после назначения ответственным в соответствии с п.39 НПБ.
- 2. Лично осуществлять первичный и повторный инструктажи в подразделении, а также контролировать** своевременность обучением ПТМ. **(п.3 ППР в РФ, п.п.35,17,18 НПБ «Обучение...»)**.
- 3. Знать** требования ППР в РФ, инструкций о мерах пожарной безопасности, плана эвакуации, плана пожаротушения и др. объектовых документов по пожарной безопасности и **контролировать** их соблюдение подчиненным персоналом (содержание путей эвакуации, электрооборудования, систем отопления, технологического оборудования, СОУЭ, АПС, АПТ, первичных средств пожаротушения **п.п.4,461 ППР в РФ**).
- 4. Организовать** осмотр помещений по окончанию рабочего дня. **(п.461)**
- 5. Действовать** при обнаружении пожара в т.ч. и при срабатывании СОУЭ при пожаре в соответствии с **п.462 ППР в РФ** (вызов пожарных, эвакуация...).

Говоря об ответственных надо помнить, особенно при подготовки проекта приказа и о лицах их замещающих в период отпуска, болезни и т.п. ситуациях.

В ОАО «РОССЕТИ» постарались...

Так ВППБ 27-14 в Специальной программе обучения мерам пожарной безопасности работников ОАО «Россети»

п.2.10. В настоящей Программе определены работники, проходящие обучение ПТМ, которые разделяются на следующие категории:

п.2.10.1.Руководители и специалисты, ответственные за пожарную безопасность в структурных подразделениях офисных зданий (административных зданий, зданий управления) ОАО «Россети» и ДЗО.

В тоже время п.3.1.3.8.1. **Лицами, ответственными за пожарную безопасность административных и офисных зданий (аппаратов управления) и сооружений** назначаются руководители и специалисты, ответственные за эксплуатацию и техническое состояние данных зданий и сооружений (персонал подразделений эксплуатации зданий и сооружений, хозяйственного обеспечения и т.п.).

Комментарий. Эти два требования нужно увязать друг с другом и привести в соответствие с требованиями п.462 и НПБ «Обучение...».

В ОАО «Россети» типовую программу проведения эвакуационной тренировки составляет ответственный за противопожарное состояние объекта (по п.3.1.3.8.1 ВППБ 27-14 работник АХО), согласовывает руководитель ППКИОТ, утверждает руководитель ДЗО,ПЭС.

Прил.6. Карта действий проведения противопожарной тренировки по эвакуации...
В нарушение п.462 ППР в РФ всё возложено не на ответственных за пожарную безопасность, а на охрану. Не прописаны меры безопасности при разведке на пожаре.

№ п/п	Подразделение	Ожидаемые действия	Контрольное время, мин.	Фактическое выполнение, мин.
	Работа установок пожарной защиты здания	<p>Срабатывание ПИ АУПС в помещении (кабинете) _____.</p> <p>Автоматическое включение СОУЭ о пожаре в здании.</p> <p>Автоматическое блокирование всех лифтовых установок в здании после раскрытия дверей на 1-ом этаже.</p> <p>Автоматическое отключение рабочего освещения и включение аварийного освещения в здании.</p> <p>Автоматический запуск в работу СД.</p>	Согласно проектным данным	
	Сотрудник охраны объекта Комментарий Если у охраны всё это в договоре прописано.	<p>- определяет помещение, в котором сработал ПИ АУПС;</p> <p>- осуществляет разведку, оценивает обстановку в помещении, в котором происходит пожар;</p> <p>- докладывает начальнику службы охраны о загорании или задымлении</p> <p><i>Комментарий. Нарушен п.71 ППР в РФ обнаруживший возгорание не сообщает о пожаре по телефону 01. Где персонал, работающий в помещении? Почему он не сообщает о пожаре и не принимает никаких мер по ликвидации возгорания...? Как это вяжется с п.462</i></p>	Расчетное время	
	Начальник службы охраны объекта Комментарий Кто в инструкции указан ответственным по п.462 ППР в РФ	<p>- вызывает пожарную команду по телефону 01 (сообщает почтовый адрес (улица, номер дома), этажность здания, место очага загорания, наличие угрозы людям, свою фамилию и номер телефона, с которого производится звонок);</p> <p>-организует действия сотрудников службы охраны при эвакуации персонала из здания (выдает группе сотрудников охраны объекта, в соответствии с расчетом сил и средств, задание, распределяет сотрудников охраны по этажам, каждому сотруднику выдает средства индивидуальной защиты и спасения людей при пожаре - СИЗЛП, носимые средства связи, переносной фонарь, в ходе эвакуации сообщает сотрудникам охраны объекта о наличии задымления, открытого пламени на путях эвакуации (при необходимости);</p> <p>- докладывает руководителю тренировки о пожаре и начале эвакуации</p>	Расчетное время	

<p>Группа сотрудников охраны объекта (____ чел.) Сколько их?</p>	<ul style="list-style-type: none"> – осуществляет эвакуацию персонала из объекта, указывает направление движения персонала по безопасным путям эвакуации; – осуществляет обход каждого помещения объекта на предмет наличия персонала; Комментарий. Это в зоне задымления опасно . – сообщает о фактах распространения пламени, дыма на путях эвакуации начальнику службы охраны объекта; – после эвакуации сотрудников этажа не допускает на этаж посторонних лиц; – докладывает начальнику службы охраны объекта об обходе помещений объекта на предмет наличия персонала поэтажно; – после осмотра всех помещений поэтажно, покидает объект. 	<p>Расчетное время</p>	
<p>Руководители отделов, служб, подразделений объекта</p>	<ul style="list-style-type: none"> – оповещают персонал своих подразделений о пожаре, напоминают о необходимости применения самоспасателя при эвакуации; – закрывают окна, двери помещений объекта, не запирая на замок; – организуют эвакуацию сотрудников своего подразделения по ближайшему безопасному пути эвакуации, при этом сами эвакуируются последними; – после эвакуации из здания проверяют персонал поименно и докладывают руководителю тренировки о количестве эвакуированных сотрудников, необходимости оказания им первой доврачебной помощи. <p>Комментарий. Как обеспечивается безопасность руководителей отделов..Эти действия оправданы в организации с не дееспособными пациентами... или в тюрьме.</p>	<p>Эвакуация из здания, согласно расчетному времени, указанному в проекте</p>	

Фактическое время проведения тренировки _____

Оценка тренировки в целом _____

Действия при пожаре регламентируются также планами эвакуации, инструкциями, СОУЭ.

ППР в РФ: - п.7. «На объекте с массовым пребыванием людей (кроме жилых домов), а также на объекте с рабочими местами на этаже для 10 и более человек руководитель организации **обеспечивает** наличие планов эвакуации людей при пожаре. На плане эвакуации людей при пожаре обозначаются места хранения первичных средств пожаротушения». **Комментарий. Обеспечивает не значит утверждает.**

- п.12. На объекте с массовым пребыванием людей руководитель организации **обеспечивает** наличие **ИНСТРУКЦИИ о действиях персонала** по эвакуации людей при пожаре, а также **проведение не реже 1 раза в полугодие ПРАКТИЧЕСКИХ ТРЕНИРОВОК** лиц, осуществляющих свою деятельность на объекте.

Комментарий.

1. Объектом с массовым пребыванием людей в соответствии с п. 5 ППР в РФ считается объект на котором находится 50 и более человек.

2. Изучение с персоналом плана эвакуации и действий при пожаре в соответствии с НПБ «Обучение...п.17 » входит в обязанности лиц, проводящих первичный и повторные инструктажи по пожарной безопасности.

Обеспечить наличие плана эвакуации , как говорится, пол дела.



Главное – довести его и требования СОУЭ до каждого подчиненного, проводя инструктажи и тренировки. [Рассказать о включении СОУЭ проверяющими.](#)

Для своевременного реагирования на пожар здания оборудуются системами оповещения и управления эвакуацией при пожаре (СОУЭ), требования к которым установлены **123-ФЗ ст.84. и СП 3.13130.2009.**

СОУЭ проектируются 5 типов,
начиная с 3-его типа – речевые.

На энергообъектах, как правило, СОУЭ 1-ого, 2-ого типа имеют звуковой сигнал громкого боя, по тональности отличающийся от сигналов других систем (аварийных, ГО и др.).

Рассказать о пожаре в кабельном подвале ТЭЦ-21.

У СОУЭ 2-ого типа кроме звукового должен быть и световой сигнал над выходом из коридора в лестничные клетки.

Комментарий. Проверить возможность ручного включения и выключения СОУЭ в диспетчерской (главном щите...).

Рассказать о действиях охраны при проверке ГУП «ТЭК СПб».

Исследование гибели при пожарах на объектах показывает, персонал не выполняет обязательные требования при срабатывании СОУЭ (п.п.12, 71,461, 462 ППР).

Часто требования СОУЭ не прописаны в инструкциях. При тренировке записываем в графу ожидаемые действия

- При срабатывании СОУЭ следует:
- при не речевой СОУЭ уметь распознавать тональный сигнал;
 - покинуть помещение плотно закрыв дверь;
 - не пользоваться лифтом;
 - прибыть в пункт сбора.

Покидая помещение необходимо сделать тоже, что при его осмотре по окончании рабочего дня:

- проверить отсутствие признаков возгорания в занимаемом помещении (при обнаружении признаков пожара следует действовать по п.71 ,а именно: сообщить о них по телефону 01 или 112 и местному тел. ____ и принять меры к эвакуации...);
- закрыть окна и форточки;
- обесточить электрооборудование (п.42 ППР в РФ);
- отключить вентиляцию;

Руководитель организации обеспечивает наличие в помещении диспетчерского пункта (пожарного поста) инструкции о порядке действий дежурного персонала при получении сигналов о пожаре (п.64 ППР).

ППР в РФ п.42. Запрещается:

е) оставлять без присмотра включенными в электрическую сеть электронагревательные приборы, а также другие бытовые электроприборы, в том числе **находящиеся в режиме ожидания**, за исключением электроприборов, которые могут и (или) должны находиться в круглосуточном режиме работы в соответствии с инструкцией завода-изготовителя;

Комментарий. В настоящее время во многих гостиницах:

- используется электронный ключ, который отключает электричество в номере;
- на дверях устанавливают доводчики, которые (их закрывая) ограничивают распространение дыма в коридоры при пожаре.

ПЛАН ЭВАКУАЦИИ

ГОСТ Р 12.2.143 - 2002

ГОСТИНИЦА "УРОЖАЙ"

2-й ЭТАЖ №208

Уважаемые гости!

В интересах Вашей безопасности просим соблюдать следующие

ПРАВИЛА:



Не пользуйтесь
электронагревательными
приборами



Не курите в постели!
Не бросайте окурки
в корзину для бумаг

Ознакомьтесь с размещением
на плане эвакуации:



Путей эвакуации



Эвакуационных выходов



Кнопки включения
средств и систем
пожарной автоматики



Пожарных кранов



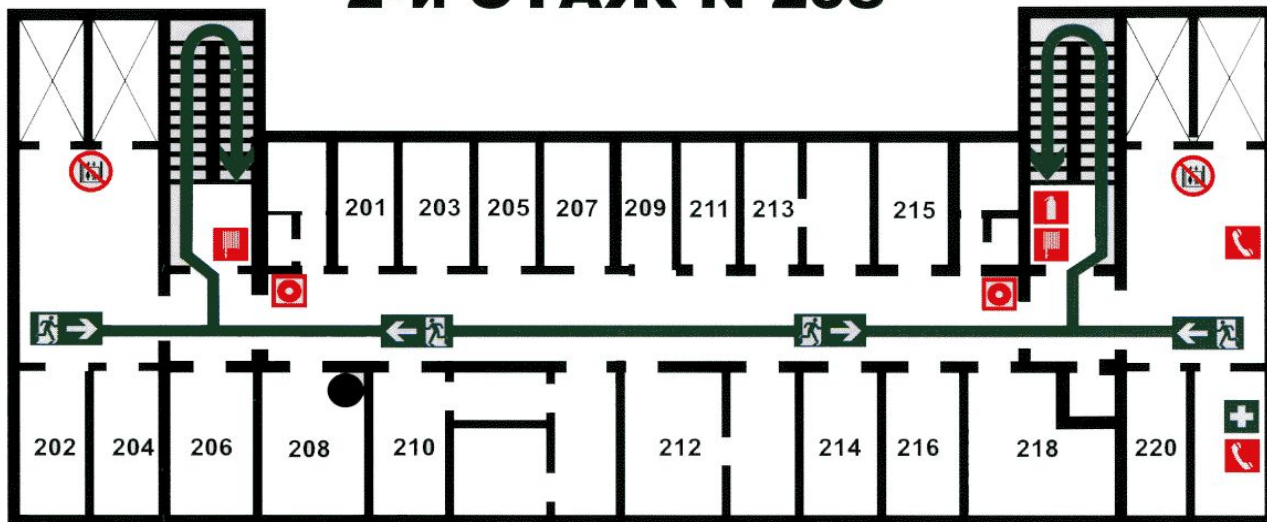
Огнетушителей



Аптечек
первой медицинской
помощи



Расположение
Вашего номера
обозначено точкой



Действия при пожаре:

Сохраняйте спокойствие



Сообщите по телефону
свою фамилию и адрес:

Проинформируйте
администрацию _____



Не пользуйтесь лифтом!
Спускайтесь только по лестнице



Направление движения к
эвакуационному выходу



Закройте дверь помещения, где произошло
загорание



В случае сильного задымления путей
эвакуации, закройте дверь, оставайтесь
в своем номере.
Пожалуйста, расположитесь так, чтобы
Вас было видно в окне.
Это облегчит Ваше спасение.

Краткую инструкцию на плане, следует откорректировать и определить место сбора персонала обязанного покинуть рабочие места.

Приведенный выше пример исполнения плана эвакуации может быть принят за основу с учетом **ГОСТ Р 12.4.026-2001**
Цвета сигнальные, знаки безопасности...

5.1.6 Зеленый сигнальный цвет следует применять для: ...

- обозначения пути эвакуации;
- эвакуационных знаков безопасности и знаков безопасности медицинского и санитарного назначения.

5.1.3 Не допускается использовать красный сигнальный цвет:

- для обозначения стационарно устанавливаемых средств противопожарной защиты (их элементов), не требующих оперативного опознавания (пожарные извещатели, **пожарные трубопроводы**, оросители установок пожаротушения и т.п.);
- **на пути эвакуации во избежание путаницы и замешательства** (кроме запрещающих знаков безопасности и знаков пожарной безопасности).

Примечание.

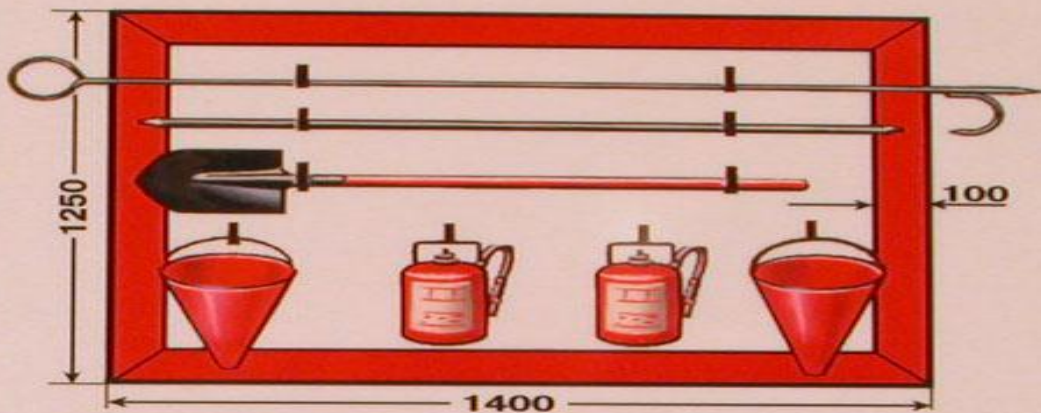
13-ый арбитражный апелляционный суд постановлением от 10.02.2012г., по делу № А56-31633/2011 признал требование ФГПН о фотолюминесцентном плане эвакуации по ГОСТ Р 12.2.143-2009 не правомерным (решение суда в интернете).

Предписания о выполнении не обязательных требований – превышение должностных полномочий Государственных инспекторов...

Чтобы не возвращаться к этому ГОСТу отметим «п.5.1.2 Красный...цвет следует применять для: окантовки пожарных щитов белого цвета для крепления пожарного инструмента и огнетушителей. Ширина окантовки - 30- 100 мм».

Комментарий. В темноте красное выглядит тёмным и не останавливает на себе взгляд, темное (огнетушитель и т.п.) на белом фоне ЩП заметнее.

ПОЖАРНЫЙ ЩИТ



ПРЕДНАЗНАЧЕН для размещения первичных средств пожаротушения, немеханизированного инструмента и пожарного инвентаря в производственных и складских помещениях, не оборудованных противопожарным водопроводом и автоматическими установками пожаротушения, а также на территории предприятий, не имеющих наружного противопожарного водопровода, или при удалении зданий (сооружений), наружных технологических установок на расстояние более 100 м от наружных пожарных водоисточников.
КОМПЛЕКТУЮТСЯ согласно ППБ 01-93** в зависимости от типа щита и класса пожара



ЯЩИК ДЛЯ ПЕСКА должен иметь вместимость 0,5; 1,0 или 3 м³ и комплектоваться совковой лопатой (ГОСТ 3620-76)



РЕЗЕРВУАР ДЛЯ ВОДЫ (ГОСТ 12.4.009-83) должен быть объемом не менее 0,2 м³ и комплектоваться ведрами



Хранить в водонепроницаемом футляре (чехле)



АСБЕСТОВОЕ ПОЛОТНО, ВОЙЛОК (КОШМА) размером не менее 1x1 м. В местах хранения ЛВЖ и ГЖ может быть увеличено до 2x1,5 м или 2x2 м. Один раз в 3 мес просушивать и очищать от пыли

**ИСПОЛЬЗОВАТЬ ПОЖАРНОЕ ОБОРУДОВАНИЕ
ДЛЯ НУЖД, НЕ СВЯЗАННЫХ С ПОЖАРОТУШЕНИЕМ,
ЗАПРЕЩАЕТСЯ!**

ЩИТЫ ПОЖАРНЫЕ ППР п.п.481,482

Приложение №6 ППР в РФ

ЩП- Е – щит пожарный для пожаров класса Е

- огнетушитель ОП-10 – 1 шт;
- **Крюк с деревянной рукояткой** – **1 шт**
(не существует, прим. автора);
- Комплект для резки электропроводов:
ножницы, диэлектрические боты и коврик – 1 комплект;
- **Покрывало для изоляции очага возгорания** - 1 шт;
- Лопата совковая - 1 шт;
- Ящик с песком - 1 шт.

В графу «ожидаемые действия» таблицы программы противопожарной тренировки после требований инструкции к плану эвакуации записываются действия дежурного персонала регламентированные ПТП, КТП, ОКДПП.

Документы предварительного планирования действий при пожаре.

Письмо МЧС России от 01.03.2013 N 43-956-18 «О Методических рекомендациях по составлению планов и карточек тушения пожаров, утвержденных 27.02.2013 N 2-4-87-1-18»

МЕТОДИЧЕСКИЕ РЕКОМЕНДАЦИИ

ПО СОСТАВЛЕНИЮ ПЛАНОВ ТУШЕНИЯ ПОЖАРОВ И КАРТОЧЕК ТУШЕНИЯ ПОЖАРОВ

1. Общие положения

1.2. В целях обеспечения готовности обслуживающего персонала (сотрудников, работников) организаций, а также пожарных подразделений и аварийно-спасательных формирований к действиям по тушению пожаров и проведению аварийно-спасательных работ (далее - действия по тушению пожаров) разрабатываются документы предварительного планирования действий по тушению пожаров, а именно: планы тушения пожара (далее - ПТП) и карточки тушения пожара (далее - КТП).

Приложение N 1

**ПЕРЕЧЕНЬ ПРОИЗВОДСТВЕННЫХ ХАРАКТЕРИСТИК ОРГАНИЗАЦИЙ (ОБЪЕКТОВ),
НА КОТОРЫЕ РАЗРАБАТЫВАЮТСЯ ПТП И КТП**

1. В обязательном порядке ПТП составляются на следующие объекты:

1.3. Объекты электроэнергетической промышленности:

тепловые электростанции независимо от их мощности;

гидроэлектростанции мощностью 20 МВт и выше;

стационарные дизельные электростанции и газотурбинные установки мощностью 10 МВт и выше;

подстанции 500 КВт и выше, районные станции теплоснабжения (промышленных котельных) суммарной тепловой мощностью более 300 Гкал;

резервуарные парки электростанций и станций теплоснабжения (районных котельных).

1.12. Общественно-административные здания и сооружения:

единовременной вместимостью 250 и более работающих;

2. В обязательном порядке КТП составляются на:

электростанции напряжением от 110 кВ до 500 кВ с постоянным пребыванием обслуживающего персонала;

кабельные отсеки энергетических объектов организаций;

здания и сооружения с единовременным пребыванием 100 человек и более...

Извлечение из ВППБ 01-02-95*

3.13. В целях сокращения времени и обеспечения рациональных действий персонала предприятия при возникновении пожара **по каждому отсеку (помещению) кабельных сооружений, генератору, трансформатору (блочному, связи, собственных нужд)** разрабатываются **оперативные карточки основных действий дежурного персонала.**

РАЗДЕЛ К (изм.2) Порядок организации тушения пожаров на оборудовании энергетических объектов под напряжением до 0,4 кв.

26.2 **Необходимость** тушения пожара на элементах оборудования находящегося под напряжением до 0,4кВ, **определяется невозможностью снять напряжение** переменного и постоянного тока с цепей вторичной коммутации **из-за недопустимости потери управления оборудованием**, что может привести к тяжелым последствиям для технологии энергетического производства и режима работы энергосистемы.

26.7. Для помещений (сооружений) с энергетическим оборудованием напряжением до 0,4 кВ, которое не может быть обесточено при пожаре, корректируются (или разрабатываются вновь) оперативные карточки действий при пожаре.

В них указывается:- расположение не обесточенного оборудования;

- необходимые операции по отключению энергетического оборудования, находящегося в зоне пожара;
- места размещения заземляющих устройств, защитных средств и средств пожаротушения;
- возможные маршруты движения боевых расчетов к месту пожара.

Кроме того п.1.16.7 Приказа № 120 от 01.07.98г. «О мерах повышения взрывопожарной безопасности энергетических объектов» **требует составить оперативные карточки с указанием действий при загорании герметика в баках аккумуляторах ГВС.**

ВППБ 27-14

ПРАВИЛА ПОЖАРНОЙ БЕЗОПАСНОСТИ В ЭЛЕКТРОСЕТЕВОМ КОМПЛЕКСЕ ОАО «РОССЕТИ»

п.1.3. Перечень объектов, на которые необходимо составлять **документы предварительного планирования** утверждается руководителем ПЭС и согласовывается с представителем районного подразделения МЧС России на месте.

Комментарий. Вот только в методических рекомендациях МЧС по составлению ПТП и КТП от 27.02.2013 N 2-4-87-1-18 это не предусмотрено.

п.1.2.2. Оперативные карточки действий персонала при пожаре (ОКДПП):

- на каждый маслonaполненный трансформатор (реактор) с объемом масла более 3 тонн, независимо от мощности;
- на масляный выключатель с объемом масла более 3 т, трансформатор тока, трансформатор напряжения ОРУ 110 кВ и выше;
- на каждый кабельный подвал, этаж или полуэтаж;
- помещения (сооружений) с энергетическим оборудованием напряжением до 1000 В, которое не может быть обесточено при пожаре; Комментарий . Не до 0,4 кв., а до 1кв., что не соответствует п.344 Правил по охране труда в подразделениях ФГПС...
- складские помещения площадью свыше 300м²; Комментарий. Что хотят от персонала не ясно. по правилам отключающее устройство вне склада.
- на каждый турбогенератор (газогенератор) не зависимо от мощности;
- на каждый отсек кабельных тоннелей электростанций;
- на систему топливоподачи угля и сланца;
- на каждую котельную установку не зависимо от производительности;
- на центральный (главный) щит управления станции;
- на компрессорные станции по выработки ацетиленa, кислорода и водорода;
- на склады нефти и нефтепродуктов, относящихся к категории IIIa, IIIб или IIIв*, общая вместимость которых определяется по таблице 1.
- на ЗРУ, КРУН выше 1000 В.

ППР в РФ п.191. В местах установки передвижной пожарной техники оборудуются и обозначаются места заземления.

Места заземления передвижной пожарной техники определяются специалистами энергетических объектов совместно с представителями пожарной охраны.

Комментарий. Места заземления... указываются на плане объекта и в оперативных карточках...

Были сложности с ПОТ РО-01 2002 МЧС

Энергетики дождались

Приказ Минтруда 1100н от 23.12.2014г.

Зарегистрировано в Минюсте РФ 08.05.15 г., N 37203,
редакция действует с 14.08.15 г.

Правила по охране труда в подразделениях Федеральной противопожарной службы Государственной противопожарной службы МЧС России.

Требования охраны труда при проведении аварийно-спасательных работ на сетях электроснабжения

344. Пожары на оборудовании, находящемся под напряжением до 0,4 кВ, допускается тушить распыленными струями воды, подаваемой из заземленных ручных пожарных стволов, с расстояния не менее 5 м.

Тушение компактными струями воды не допускается. При тушении пожара воздушно-механической пеной с объемным заполнением помещения (тоннеля) пеной, производится предварительное закрепление пеногенераторов, их заземление, а также заземление насосов пожарных автомобилей.

При подаче воды от внутреннего водопровода заземляются только стволы. Работы водителя пожарного автомобиля допускается только в диэлектрических ботах и перчатках.

345. При тушении электроустановок распыленными струями воды личным составом подразделений ФПС и **персоналом организации выполняются следующие требования:**

а) работать со средствами пожаротушения в диэлектрических перчатках и ботах (сапогах);

б) находиться на расстоянии до электроустановок, **определяемом требованиями Правил по охране труда при эксплуатации электроустановок;**

Комментарий. К п.345 б, а ПОТЭУ расстояние при тушении не установлено.

348. При выполнении развертывания по прибытии к месту вызова, **личный состав подразделений ФПС:**

- а) определяет расстановку сил и средств, исходя из обстановки на пожаре, а также с учетом маршрутов движения к очагу горения и **мест заземления, согласованных с оперативным персоналом энергообъекта;**
- б) **заземляет ручной пожарный ствол, подключая его с помощью специальных струбцин и провода** к заземляющему устройству (контур заземления) в указанном месте;
- в) прокладывает рукавную линию от пожарного автомобиля до позиции ствольщика;
- г) **заземляет насос с помощью специальных струбцин и провода** путем подключения в указанном месте к стационарному контуру заземления или заземленным конструкциям.

Для успешной эвакуации при пожаре крайне важны состояние и отделка путей эвакуации и зальных помещений

Три примера пожаров: В ночном клубе «Хромая лошадь» в Перми,
Самарское ГУВД, отделение Сбербанка во Владивостоке.

В Перми 05.12.09 года известный своей трагичностью пожар
в ночном клубе «Хромая лошадь» на 50 посадочных мест.
Из-за этого пожара ввели в ППР в РФ п.32. При проведении мероприятий с массовым пребыванием людей в помещениях
запрещается : а) применять пиротехнические изделия, за исключением хлопушек и бенгальских свечей, соответствующих I
классу опасности по техническому регламенту ... **Комментарий. А так без этого пожара было не ясно, что опасно...**



123-ФЗ от 22.07.08 в ред.117-ФЗ от 10.07.12 г.«Технический регламент о требованиях пожарной безопасности» о материалах на путях эвакуации.

табл.29 для зальные помещения (более 15, но не более 300 человек допускаются отделочные материалы с показателями КМ1 – для стен и потолков, КМ2 – для полов).

Табл. 28 для путей эвакуации (вестибюли, лестничные клетки, лифтовые тамбуры, коридоры, по этажные холлы).

табл. 3 Показатели в сертификатах (на отделочные материалы и напольные покрытия)

Рассказать о показателях Г1- 0 сек., Г2 – 30 сек., Г3 – 300 сек., Г4 – более 300 сек.

Свойства пожарной опасности строительных материалов	Классы пожарной опасности строительных материалов в зависимости от групп					
	КМ0	КМ1	КМ2	КМ3	КМ4	КМ5
Горючесть	НГ	Г1	Г1	Г2	Г3	Г4
Воспламеняемость	-	В1	В2	В2	В2	В3
Дымообразующая способность	-	Д2	Д2	Д3	Д3	Д3
Токсичность	-	Т2	Т2	Т2	Т3	Т4
Распространение пламени	-	РП1	РП1	РП2	РП2	РП4

При декларации на 50 посадочных мест на пожаре из 300 посетителей пострадали 238, из них погибли 156 человек (101 на месте, 55 в больнице).

Площадь выгоревших полистирольных самозатухающих плит всего 5 м². Показатели этих плит со временем меняются от Г2 до Г4, при горении выделяется дихлорангидрид (фосген – боевой отравляющий газ времен 1-ой мировой войны).



Основные причины пожаров

Неосторожное обращение с огнем, в т.ч. при курении в **2015 г.,- 30.6 %.**

«Пиковые нагрузки»

Час пожарного в СПб – ежедневно
с 20.30 до 21.30

40-45 сообщений о пожаре

Курение на балконах, выбрасывание окурков из окон.

Ночь пожарного в СПб – с субботы

на воскресенье с 23.30 до 2.30

до 100 сообщений о пожаре.

Прикуривание в прихожих.

Уважаемые жители верхних этажей!

Убедительная просьба,
не выбрасывать из окон мусор и окурки!

Были отмечены случаи попадания окурков в окна
нижних этажей.

Это может привести к пожару,
особенно во время жаркой погоды.

Причем, мы снизу, скорее всего, успеем спастись,
а вы сверху, скорее всего, будете зажарены
зживо.

Улыбнуло (+21)

Спасибо.

Вот это по нашему. Я, по любому, не уберу с балкона тлеющие материалы (тряпочные коврики, стулья с тканевой обшивкой, марлю с форточек и т. п.), а вот Вы не бросайте окурки..

Конечно выбрасывание из окна мусора это безобразие, но сам себя обезопась, убери коврик..., поставь москитную сетку.

**Выдержка из приказа Минздрава России № 786н,
Минстроя России № 756/пр от 28.11.2014,
зарегистрирован в Минюсте 09.04. 2015 г., рег. №36809**

Специальные места на открытом воздухе для курения табака оснащаются:

- а) знаком "Место для курения";
- б) **пепельницами;**
- в) искусственным освещением (в темное время суток).

5. Изолированные помещения для курения табака оборудуются:

- а) дверью или аналогичным устройством, препятствующим проникновению загрязненного воздуха в смежные помещения, с внешней стороны которой размещен **знак "Место для курения";**

б) пепельницами; (Комментарий. Малообъемные, исключаящие одновременное нахождение в ней окурков и бумаги)

в) искусственным освещением;

г) огнетушителем;

д) приточно-вытяжной системой вентиляции с механическим побуждением, обеспечивающей ассимиляцию загрязнений, выделяемых в процессе потребления табачных изделий, а также препятствующей проникновению загрязненного воздуха в смежные помещения.

Комментарий. **Ни каких загорающихся урн с бумагой.**

16 января 2006 года пожар в Сбербанке г. Владивосток
9 работников Сбербанка погибли 17 получили увечье.
Пожар начался на 7-ом этаже в курилке!!!
перешел на выше расположенный этаж,
сообщение о нем поступило в ГПС на 30-ой минуте пожара.



Сигнализация и система оповещения о пожаре не работала, частично она просто не была смонтирована. **Всех арендаторов это устраивало.**

Одна из лестниц была заблокирована при самовольном изменении планировки. **Никто по блокировке пути эвакуации не жаловался.**

ППР п.35. Запоры на дверях эвакуационных выходов должны обеспечивать возможность их свободного открывания изнутри без ключа.

Прим.: Магнитная карточка это ключ

Эвакуацию персонала не организовали. Тренировки с персоналом не проводили.



О турникетах

**Информационное письмо МЧС России
от 20 августа 2015 г. № 19-2-7-3541 "О порядке
применения отдельных требований ППР в РФ...»**

... о порядке применения отдельных требований п. 36 ППР в РФ, ... не запрещается устройство турникетов, а также других устройств на путях эвакуации, если данные устройства дублируются обычными распашными дверями или предусматриваются с устройствами (системами), позволяющими разблокировать двери в случае возникновения пожара автоматически, дистанционно и вручную.

В проекте изменений ППР в РФ это разъяснение учтено в новой редакции п.36.

Отметим, что кроме управляющей отделения банка **осужден на 2 года поселения** ответственный за пожарную безопасность, простой старший инженер организационного сектора АХО, даже не начальник АХО.

Отсюда вопрос КТО и КАК назначает ответственных и каковы их обязанности?

ППР в РФ п.4 Руководитель организации назначает лицо, ответственное за пожарную безопасность, которое обеспечивает соблюдение требований пожарной безопасности на объекте.

Комментарий. Ответственных назначает только директор, никто иной. **Под объектом может ПОНИМАТЬСЯ** и здание, и отдельные помещения (цех, подстанция, склад, отдел, аренда), и отдельная территория, и сооружение.

**Ещё раз о ведомственных нормах,
правилах и инструкциях.**

Инструкция Минфина предписывает при пожаре убирать банковские документы в сейфы, однако ссылка на неё управляющей отделением Сбербанка не послужила основанием для снятия обвинений .

Большая разница понятий при пожаре вообще и в горящем помещении – опасной зоне пожара в частности.

На противопожарных тренировках в первую очередь должны отрабатываться меры безопасности, поэтому программы следует согласовывать с Охраной труда (ВППБ 27-14 прил 6).

Хотя рассматривая эти правила следует помнить, что ведомственные документы не могут отменять требования законов и постановлений правительства.

**Нарушение правил устройства и эксплуатации электрооборудования в 2015 г., - 27,9 %
(К.З. или перегрузка сети).**

Профилактика пожаров от этой причины – установление режима эксплуатации электрооборудования. Электрочайники (самопроизвольное включение), холодильники (загорание пыли на теплообменнике), стиральные машины и сетевые фильтры (перегруз с воспламенением сети), электроавтоматы (жучки), и т.п.

**СОБЛЮДАЙ ПРАВИЛА
ПОЖАРНОЙ БЕЗОПАСНОСТИ!**



**Если все приборы разом
Ты в одну розетку включишь,
То пожар проводки сразу
В этой комнате получишь!**

15.02.1999 при пожаре в Самарском ГУВД погибло 57 сотрудников.
Причина пожара перегрузка электросети от масляных радиаторов при «жучках» в электрощитах. Немцы не могли понять, что это за «жучки» .



В здании находилось 230 «проинструктированных» сотрудников никто из них обнаружив запах дыма самостоятельно эвакуацией не озаботился.

Для эвакуации хватило бы 3 минут, но её не объявили ни дежурный по ГУВД, ни ответственные за пожарную безопасность в структурных подразделениях. Через 8 минут лестничная клетка была заблокирована дымом. Задымлению способствовали снятые дверные полотна в проёмах из центральной лестничной клетки в поэтажные коридоры. На стенах были размещены всевозможные горючие стенды. Окна были заблокированы не открывающимися решетками.

Также как в гостинице Ленинград в 1991г., (чужая беда не учит), при обнаружении дыма в 17 ч.45 м. сотрудники дежурной части (вместо организации эвакуации и сообщения по 01) **искали горящую урну.**

Пожарным сообщили на 17 минуте пожара. Пожарные прибыли через 4 минут (21-ая минута пожара). Расстановке пожарных лестниц, для спасения людей, мешал личный автотранспорт припаркованный под окнами. Проложенные пожарные рукава были перерезаны трамваем.

Комментарий . Нам не надо ни каких врагов - сами создаём условия и возникновения пожара, и его распространения. До пожара горящие урны не убирали.

Рассказать о возгорании 25.05.2003 г., в ОАО «Ленэнерго»... зав.канцелярии..., охране...

Деревянные оштукатуренные пустотные перекрытия и перегородки выгорели, от здания III степени огнестойкости остался один остов .



Особенности поведения

Рассказать. При горении в пустотах перекрытий и перегородок в таких зданиях предотвратить распространение пожара на выше расположенные этажи подчас невозможно. Необходимо покинуть выше расположенные этажи.

При пожаре в здании с железобетонными перекрытиями можно не допустить распространение пожара на выше расположенные этажи. Для этого следует закрыть балконные двери, окна, форточки, контролировать места прохода труб отопления и вентиляционные проемы.

Петропавловский собор (первый каменный в городе) Доменико Трезини начал строить в 1712 г., осветили (при Анне Иоановне) в 1733 г., Молниеотводов ещё не было. Собор больше похож на костел чем на русскую церковь.

Бенджамин Франклина, который на 100 \$, запатентовал молниеотвод в 1753 г.

30 апреля 1756 г. (при Елизавете) в полночь в собор ударила МОЛНИЯ шпиль загорелся и рухнул, пробив крышу. Кладка стен после пожара дала трещину и колокольню вынуждены были разобрать до первого яруса. Собор отремонтировали за год. Колокольню Екатерина II решила восстановить в 1766 году. Восстанавливали 10 лет. **Молниеотвод Леонард Эйлер , знаменитый физик, установил в 1778 г. Сегодня высота колокольни 122.5м**

Собор без колокольни и шпиля стоял 20 лет с 1756 до 1776 г.

Оглянувшись, ты увидишь, как блесит Петербурга шпиль высокий сквозь года,
И, конечно же, он примет и простит,
И ты больше не уедешь никуда.

Олег Митяев



ровый иконостас уникальный, выполненный в Москве в 1722- 26 г в форме триумфальной арки – символ победы над шведами в 1721 г. В соборе похоронены все императоры России (кроме Петра II), **вывешены трофейные флаги.** Через 89 лет в 1810 г., в честь этой победы на стрелке В.О. возвели Ростральные колонны. **В имперской столице** много мест посвященных победам: **над французами** (Александровская колонна и её уменьшенная копия Молвинская колонна, Нарвские ворота, Казанский собор), **над турками** (Чесменская колонна, Московские ворота, Чесменская церковь, Новотроицкий и Преображенский соборы), **над немцами** (комплекс пл.Победы при въезде в город из аэропорта, обелиск Городу-Герою у Московского вокзала на пл.Восстания).



**Нарушения правил устройства и эксплуатации печей в 2015 г. – 14, 4 %
(из 10 пожаров 8 в садоводствах).**



Профилактика – очистка от сажи, осмотр трубы на отсутствие трещин, топка с закрытой дверцей, наличие разделок (двойные трубы).

**« Ничем кроме осины не топить ». Черный дым и Папа Римский...
В блокадном Ленинграде пожарные бесплатно обучали население ...**

Музей антропологии и этнографии имени Петра Великого, больше известный как Кунсткамера — насчитывает более 1 миллиона экспонатов! Строить её начал Георг Маттарнови в 1718 г., однако башню Кунсткамеры придумал и строил с 1724 г., Гаэтано Киавери (в 1727 г. его уволил Меншиков, сам сосланный в том же году). Михаил Земцов продолжил строительство и закончил его в 1734г.(через 16 лет) при Анне Иоанновне вернувшей столицу в Петербург.



16 декабря 1747 года огонь в Кунсткамере **ранним утром** заметил часовой (по фамилии) **Ленин**. Причина пожара **неисправный дымоход**. Сгорели все экспонаты, Готторпский глобус, 300 старинных книг и башня. От здания остался **обгоревший остов**. В 1754г., Савве Ивановичу Чевакинскому поручили восстановить здание, но без верхнего яруса башни.



С.-Петербургъ.

Нева со стороны Адмиралтейства.

St. Petersbourg.

La Néva prise du haute de l'Amirauté.

Без верхнего яруса Кунсткамера простояла 200 лет до 1948 г.

Второй пожар в Кунсткамере возник 8 января 1901г., также из-за системы отопления, погибло более 1500 томов ценных изданий библиотеки академии наук (БАН).

Третьим пожаром 13-14 февраля 1988 г.,(в наше время) уже в специальном здании БАН, уничтожены сотни тысяч книг; 1/3 газетного фонда; от воды пострадало 3,5 млн. единиц хранения.

Ремонтные работы

25 августа 2006 года, в ходе ремонтных работ, загорелся центральный купол собора святой Живоначальной Троицы лейб-гвардии Измайловского полка (один из самых больших деревянных куполов в Европе 26 м., в диаметре, у Исаакия купол – 22 м и не деревянный).

09.10.08 г., закончили восстановление, установив на главный купол 9-ти метровый крест.

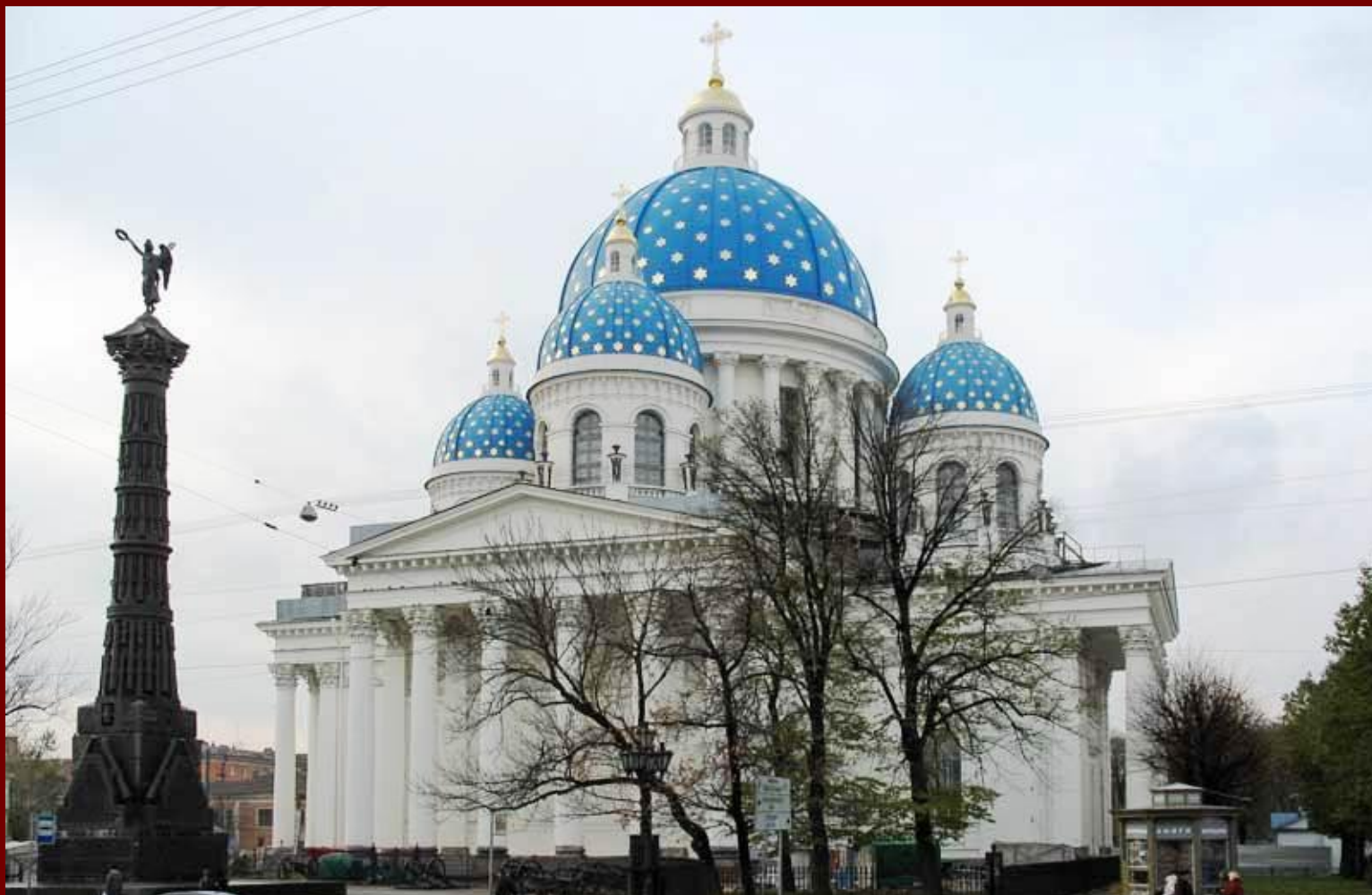


Примечательна история колонны Славы. Возвели ее за счет казны в 1866 году при Александре III в честь победы над турками в войне 1877-1878 гг., из 128 трофейных орудий (52 стальных и 76 бронзовых).

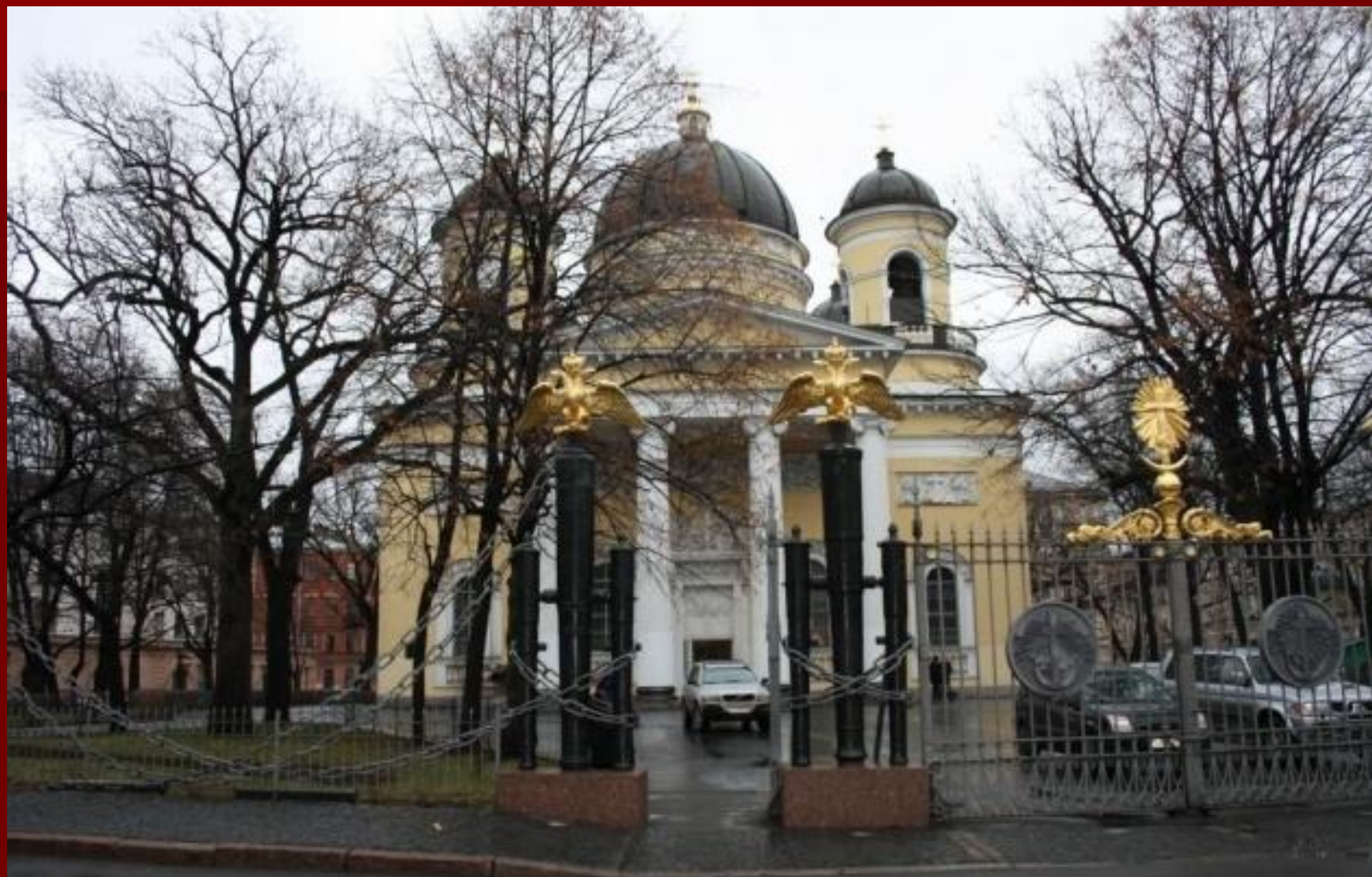
В 1929-30 гг., по ходатайству турок колонну (символ их позора) снесли.

На месте колонны в 1969 г., по решению Ленгорисполкома, в связи с 200-летием рождения установили памятник Василию Петровичу Стасову. Род Стасовых упоминается с Куликовской битвы - 1380 г. Для возвращения колонны в 2000г. памятник демонтировали.

В 2001-2005гг. восстановили колонну. Статуя Славы (Ники – богини Победы) З.К. Церетели. В 2013 г., вернули к собору и установили у северо-восточного угла ограды памятник Стасову.



ремонте купола без присмотра сгорел деревянный собор Преображенского полка.
В 1825 -1829 г.г Василием Петровичем СтасовымСтасовым в стиле ампир
Построен камен-ный Спасо-Преображенский собор (с турецкими пушками в ограде).
В наше время популярен хор собора, с солистами Академической капеллы.



Медаль на створках главных ворот



В основании креста лежащий полумесяц – Цата не имеет ни какой связи с мусульманской религией. В традициях христианской Руси Цата – это Вифлеемская люлька, которая приняла новорожденного Христа, это чаша, где упокоилось Тело Спасителя, **это - купель для таинства крещения и церковный корабль, несущий по волнам жизни в иной мир.**

Для Византии цата - символ императорской власти. Византия с древних времен почитала полумесяц государственным знаком. Лишь в 1453 году, после взятия Константинополя турками, истинно христианский знак превратился в культовую эмблему Османской Империи.

Такие кресты на Исаакиевском соборе, на Спасе на крови...

Об изменении ППР в РФ порядка оформления проведения временных огневых работ.

437. На проведение огневых работ (огневой разогрев битума, газо- и электросварочные работы, газо- и электрорезательные работы, бензино- и керосинорезательные работы, паяльные работы, **резка металла механизированным инструментом**) на временных местах (кроме строительных площадок и частных домовладений) **руководителем организации или лицом, ответственным за пожарную**

безопасность, оформляется наряд-допуск на выполнение огневых работ по форме, предусмотренной приложением № 4.

Приложение №3 к Правилам Радиус очистки Высота точки сварки над уровнем пола или прилегающей территорией, метров	противопожарного режима в РФ. территории от горючих материалов Минимальный радиус зоны очистки территории от горючих материалов, метров
0	5
2	8
3	9
4	10
6	11
8	12
10	13
Свыше 10	14

В инструкции Минэнерго и ВППБ 01-02-95*такой таблицы нет. Там только один радиус очистки - 5 метров. А вот ВППБ 27-14 эту таблицу включили.

* Если этого требует нормативный документ, регламентирующий **безопасное** проведение работ.

Комментарий. Безопасное проведение работ регламентируется документами охраны труда.

НАРЯД-ДОПУСК на выполнение огневых работ

1. Выдан (кому)(должность руководителя работ, ответственного за проведение работ, ф.и.о., дата)
2. На выполнение работ (указывается характер и содержание работы)
3. Место проведения работ (отделение, участок, установка, аппарат, выработка, помещение)

Комментарий. Следует указывать: Наивысшей точки сварки (прил.3 ППР в РФ).

4. Состав исполнителей

№ п/п	Ф.И.О. исполнителей	Квалификация (разряд)	Инструктаж о мерах пожарной безопасности получил	
			подпись	дата

5. Планируемое время проведения работ: Начало ____ время ____ дата
Окончание ____ время ____ дата

Комментарий. Период действия наряда регламентирует изменение высоты точки сварки и радиуса очистки...

6. Меры по обеспечению пожарной безопасности места (мест) проведения работ (указы-ваются организационные и технические меры пожарной безопасности осуществляемые при подготовке места проведения работ)

Комментарий. Указать в каком радиусе: убрать сгораемое, защитить от искр оборудование и конструкции, закрыть проёмы, лотки, вентканалы. Какими первичными средствами потушить обеспечить. Сколько времени контролировать по окончании.

7. Согласовано:

со службами объекта, на котором будут производиться огневые работы

(название службы, ф.и.о. ответственного, подпись, дата)

(цех , участок, ф.и.о. ответственного, подпись, дата)

Проект изменений 7. Наряд-допуск выдан _____

(должность и ф.и.о. выдавшего наряд-допуск, подпись, дата)

Наряд-допуск получен _____

(подпись руководителя работ, дата)

Согласовано:

со службами объекта, на _____

котором будут _____ (название службы,

производиться огневые _____

работы _____ должность и ф.и.о.

ответственного лица, _____

подпись, дата)

8. Место проведения работ подготовлено:

Ответственный за подготовку места проведения работ

, _____ (должность, ф.и.о., подпись, дата, время)

Проект изменений. 8. Место проведения работ подготовлено:

Руководитель работ _____

(подпись, дата, время)

Возможность производства работ согласовано (в соответствии с пунктом 7):

_____ (подпись ответственного лица службы объекта, на котором проводится работа, дата, время)

Комментарий автора. Проект показывает, что разработчики хотели изначально.

9. Наряд-допуск продлен до

(дата, время, подпись выдавшего наряд, ф.и.о., должность)

Проект изменений. 9. Ежедневный допуск к работе и время ее окончания:

10. Продление наряда-допуска согласовано (в соответствии с пунктом 7)

(название службы, должность ответственного, ф.и.о., подпись, дата)

11. Изменение состава бригады исполнителей

(таблица)

Комментарий автора. В таблице нет графы об инструктаже о мерах пожарной безопасности и следовательно введенные в состав бригады должны быть внесены в таблицу п.4

12. Работа выполнена в полном объеме, рабочие места приведены в порядок, инструмент и материалы убраны, люди выведены, наряд-допуск закрыт _____

(руководитель работ, подпись, дата, время)

(начальник смены (старший по смене) по месту проведения работ, ф.и.о., подпись, дата, время)

ППР В РФ вернуло нас в 1992 год у бригады проводящей огневые работы во временных местах должно быть **два разрешительных документа в соответствии** Федеральный закон от 26 декабря 2008 г. N 294-ФЗ «О защите прав юридических лиц и индивидуальных предпринимателей при осуществлении госу-дарственного контроля (надзора) и муниципального контроля»

О защите прав юридических лиц и индивидуальных предпринимателей при осуществлении государственного контроля (надзора) и муниципального контроля

Статья 3. Принципы защиты прав юридических лиц, ... при осуществлении государственного контроля (надзора)...

Основными принципами защиты прав юридических лиц, ... при осуществлении государственного контроля (надзора), муниципального контроля являются:

4) **проведение проверок в соответствии с полномочиями** органа государственного контроля (надзора), органа муниципального контроля, их должностных лиц;

5) недопустимость проводимых в отношении одного юридического лица или одного индивидуального предпринимателя **несколькими органами государственного контроля (надзора), органами муниципального контроля проверок исполнения одних и тех же обязательных требований...**;

Статья 15. Ограничения при проведении проверки

При проведении проверки должностные лица органа государственного контроля (надзора), органа муниципального контроля **не вправе:**

1) **проверять** выполнение обязательных требований ..., **если такие требования не относятся к полномочиям** органа **государственного контроля (надзора),...** от имени которых действуют эти должностные лица.

**Если нет противопожарного водопровода место временных
огневых работ обеспечивается**

ЩПП – щит пожарный передвижной

- огнетушитель ОП-10** – 1 шт или ОП-5* – 2 шт
или ОВП-10* -2 шт;
- лом-1шт;
- покрывало для изоляции очага возгорания – 1 шт ;
- лопата штыковая – 1 шт;
- тележка перевозная – 1 шт;
- ёмкость для воды – 0,02 куб.м (не для воды ,а с водой);
- насос ручной - 1 шт;
- рукав Ду 18-20 длиной 5 м -1 шт;
- защитный экран 1,4х 2,0 - 6 шт;
- стойки для подвески экранов – 6 шт.

Комментарий. ОП-10 не охлаждает, поэтому емкость с
водой. ОВП-10* охлаждает.**

В ВППБ 27-14 ОАО форма пожарного наряда - допуска своя, но тоже в пункте «Место работы» нет требования об указании наивысшей точки сварки, для определения радиуса очистки. Примечательно то, что талон по технике пож. безопасности исключенный из ППР в РФ, по ВППБ 27-14 выдается энергопредприятием на основании документов организации проводившей ПТМ. То есть на энергообъекте должны быть свои талоны.

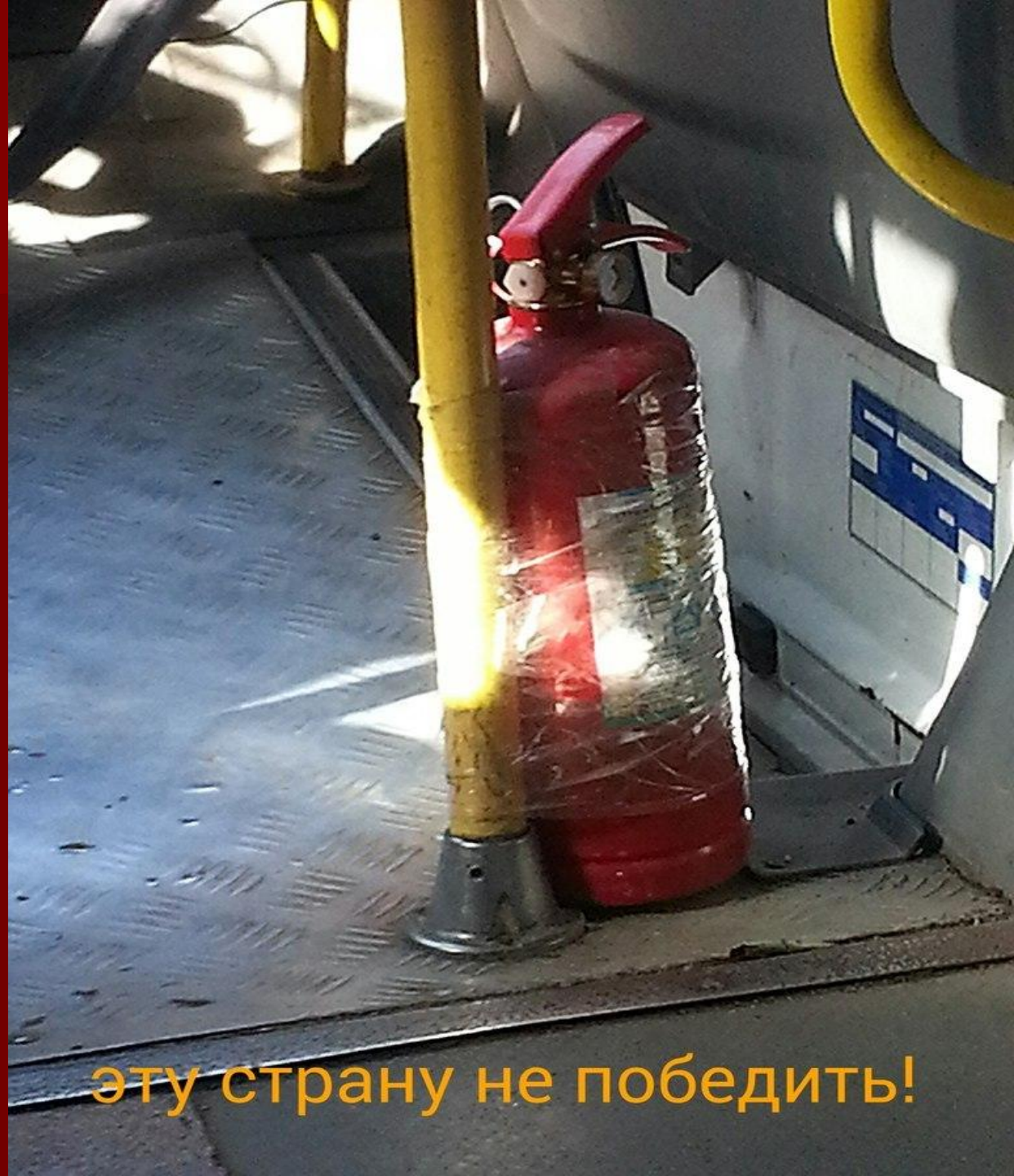
Настораживают:

1. п. 13.2.44. Допускается одно из совмещений обязанностей лиц, ответственных за безопасное производство огневых работ вне электроустановок: работник, выдающий наряд, может быть одновременно ответственным руководителем работ, либо производителем работ... Главное по ППР в РФ он должен быть назначен приказом ответственным за пожарную безопасность. НПБ п.10 требует регистрацию целевых инструктажей в журнале учета инструктажей... В ВППБ 27-14 еще журнал учета нарядов.
2. п.13.2.6. В исключительных случаях при авариях временные сварочные и другие огневые работы должны проводиться под непосредственным наблюдением начальника структурного подразделения или по его указанию другого ответственного ИТР этого структурного подразделения. Оформление наряда в этом случае не требуется, но должны выполняться все противопожарные мероприятия для исключения пожара, и проводиться надзор со стороны наблюдающего ответственного лица.

Комментарий. Что за ответственный ИТР и за наблюдающее ответственное лицо? Каков их юридический статус и как документально зафиксирована их ответственность?

Понятия аварийные огневые работы в ППР в РФ нет, но например:
ПБ Белоруси 01-2014 п.226. Работы по ликвидации аварий могут проводиться без оформления наряда-допуска, но только до устранения прямой угрозы травмирования людей. Дальнейшие работы по ликвидации аварий и локализации их последствий должны проводиться после оформления наряда-допуска.

Мы изучаем ПТМ...
Для чего!
Для чего!
Чтоб не осталось
в стороне
Ни кого!
Ни кого!



эту страну не победить!

Что должен знать об огнетушителях ответственный за пожарную безопасность и все кто составляет заявки на их приобретение , а также утверждает, согласовывает и обобщает эти заявки?

Какие огнетушители подойдут.

Как их безопасно использовать.

Сколько их должно быть.

Всем следует помнить, что в корпусе огнетушителя давление 10-20 атмосфер и соответственно необходимо выдерживать оптимальное расстояние от огнетушителя до объекта тушения

(угол падения струи огнетушащего вещества равен углу отражения - травматизм)

Чем огнетушитель отличается от ведра и главное какие меры безопасности из этого следуют?

Рассказать. **О стрессе и предках.**

Также как раньше предки подбегали вплотную к объекту тушения с ведром теперь подбегают с огнетушителем.

Подчас получается за счет давления вылетающего ОТВ сбить пламя (сдуть), используя это как способ тушения.

ПРАВИЛА РАБОТЫ С ОГNETУШИТЕЛЯМИ



1-ый рис. с 1997 г.- 1,5 м. до верхней части огнетушителя весом до 15 кг.

2-ой рис. **Импульсное** тушение (пауза 3-5 сек., а импульс ?).

3-ей рис. УО (боевая позиция полдлины струи ОТВ - 1,5 м).

5-ый рис. о металлических диффузорах (они сняты с производства).

6-ой и 9-ый рис. ОХП (не выпускаются) , хотя на 9-ом рис. показано использование рикошета - обратного удара.

В целом на плакатах про рикошет ОТВ показано на 2-ом, 7-ом и 9-ом рисунках.

Что регламентируют правила по тушению электрооборудования огнетушителями.
ВППБ 01-02-95* п.27.3. При тушении пожара огнетушителями, **необходимо соблюдать безопасные расстояния**, указанные в таблице 1.

кВ	Безопасное расстояние до электроустановки	Вид огнетушителей
до 10	не менее 1 метра	Углекислотные
до 1	не менее 1 метра	Порошковые
до 0,4	не менее 1 метра	Хладоновые

Комментарий. Данная таблица, мягко говоря, не отражает требований НТД в полном объеме.

С учетом требований СП 9.13130-2009 таблица должна выглядеть так.

Напряжение, кВ	Безопасное расстояние до электроустановки	Вид огнетушителей
до 10 УО – трех типов	не менее 1 метра с учетом т.п. 4.7.6 СП 9.13130.2009 и боевой позиции предотвращающий травматизм от рикошета струи ОТВ (в соответствии с рекомендациями производителя)	Углекислотные, с учетом требований п.п. 4.1.10; 4.1.11 СП 9.13130.2009 : - УО с содержанием паров воды в ОТВ более 0,006 % масс. и длиной струи ОТВ менее 3 м не следует применять для тушения пожаров электрооборудования, находящегося под напряжением более 1000 В; - УО, оснащенный раструбом, изготовленным из металла, не следует использовать для тушения пожаров электрооборудования.

472. При защите помещений с вычислительной техникой, телефонных станций, музеев, архивов и т.д. следует учитывать специфику взаимодействия огнетушащих веществ с защищаемым оборудованием, изделиями и материалами. Указанные помещения **следует** оборудовать хладоновыми **или** углекислотными огнетушителями.

Комментарий: В п.472 перечислены помещения с классами пожаров А при этом рекомендуются и углекислотные огнетушители. Рассказать об УО . Длина струи 3м – боевая позиция 1,5 м. 1 литр двуокиси углерода превращаясь из жидкого состояния в газ увеличивается в объеме в 500 раз. Вывод. Нельзя использовать в малообъемных помещениях.

до 1	В соответствии с руководством по эксплуатации (рассказать...)	Порошковые, с учетом требований п.п. 4.1.5; 4.1.6 СП 9.13130.2009: не следует использовать для защиты оборудования, которое может выйти из строя при попадании порошка (электронно-вычислительные машины, электронное оборудование, эл. машины коллекторного типа и т.п.). - п. 4.1.7 СП 9.13130.2009 не рекомендует применять в помещениях менее 40 куб.м. При выборе порошковых огнетушителей следует учитывать необходимость применения дополнительных мер по охлаждению нагретых элементов оборудования или строительных конструкций при тушении пожара.
------	--	--

Рассказать об ОП. Длина струи 6м – боевая позиция 3м. Рассказать о насосной цеха химводоочистки (о возможной аварии из-за остановки подачи воды в котел). О релейных и щитах управления (0,7 м., между стойками).

до 0,4	- « - « -	хладоновые
--------	-----------	------------

Огнетушитель порошковый закачной ОП-9 (з) АВСЕ

В круглых скобках буква (з) обозначает – закачной, АВСЕ или ВСЕ вид порошка и классы пожаров, которые ими тушатся.

Заряжены огнетушащим порошком и закачены газом (воздух, азот, углекислый газ давлением до 16 атм.

По внешнему виду отличается от других наличием одной рукоятки запуска, отсутствием запорного устройства на шланге, наличием датчика давления.

Датчик давления имеет три сектора:

- 1.красный – отсутствие давления;
- 2.зеленый – рабочее давление;
- 3.желтый– повышенное давление.

А какие пишут объяснительные: «Пока поймал шланг порошок закончился».

В ходе инструктажа по приведению в действие огнетушителя следует обратить особое внимание на: - необходимость освобождения руки от чеки (после выдергивания чеки, с начала берем шланг в руку только потом нажимаем рукоятку запуска; - возможность рикошета - обратного удара огнетушащего вещества до двух метров (перед работающим с огнетушителем не должно быть людей); - время работы порошковых огнетушителей измеряется в секундах и практически равно его объему в литрах.



Огнетушитель порошковый баллонный



ОП-10 (б)

Огнетушитель порошковый газогенераторный




ОП-10 (г)

Рассказать. Пока шланг весит- не готов, как поднялся
так можно приступить ...

А объяснительные: «Привезли совершенно неисправный ОП пытел,
пытел ну так из него ничего и не полетело».

Пример этикетки на переносной порошковый огнетушитель

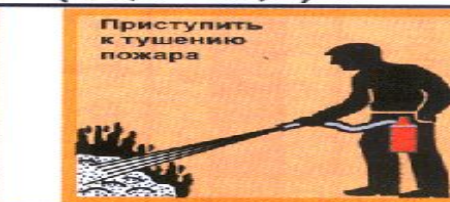
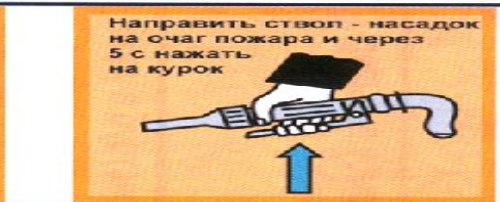
Товарный знак предприятия-изготовителя	Наименование предприятия-изготовителя	
--	---------------------------------------	--

	ОГНЕТУШИТЕЛЬ ПОРОШКОВЫЙ ОП – 10(6) – АВСЕ – 01
--	---

№ ТУ (и № сертификата)

4А	144В	С	Е
-----------	-------------	----------	----------

Порошок
тип – АВСЕ марка – "Вексон – АВС" масса – (10,0 ± 0,5) кг



ВНИМАНИЕ! Огнетушитель пригоден для тушения электрооборудования под напряжением до 1 кВ с безопасного расстояния не менее 1 м

Температурный диапазон хранения и применения огнетушителя
от **-50 °С до +50 °С**
Предохранять огнетушитель от воздействия осадков, прямых солнечных лучей и нагревательных приборов



Рабочее давление в огнетушителе (0,9 ± 0,1) МПа
 Пробное давление испытания огнетушителя – 1,5 МПа
 Вытесняющий газ – воздух Масса воздуха – (60 ± 5) г

Масса брутто огнетушителя – (15 ± 1) кг

Огнетушитель перезарядить сразу после применения
 Проверять не реже одного раза в два года
 Испытывать и перезаряджать не реже одного раза в пять лет

Дата изготовления огнетушителя
 Адрес и телефоны предприятия-изготовителя

Меры безопасности

При использовании газогенераторного огнетушителя попадание под струю ОТВ может привести к ожогам.

Температура горения газогенератора до 700 град С, нагрев корпуса огнетушителя до 65 град.С,

Вылет части порошка с температурой до 100 град.С особо опасен рикошет (горячий порошок прилипает к коже и приводит к ожогу).

Хотят изменить порядок расчета количества огнетушителей и исходить из п.п.468,474 и прил. 1а,1б, 2, где емкость огнетушителя регламентируется рангом модельных очагов пожаров. Рассказать о рангах и классах пожаров.



Рекомендации АГПС МЧС России и Ассоциации «СОЮЗ 01» по проверке маркировки огнетушителей (Выписка из ГОСТ Р 51057-2001 и ГОСТ Р 51017-2009)



7.1 в) обозначение нормативного или технического документа, которому соответствует огнетушитель (технические условия, стандарт и т. д.);

г) ранги модельных очагов пожара, которые могут быть потушены данным огнетушителем;

**Ранги модельных очагов пожаров
класса «А» подразделены для переносных
огнетушителей на: 1А, 2А, 3А, 4А.**

Модельный очаг пожара класса «А» представляет собой деревянный штабель в виде куба. В качестве горючего материала используются бруски хвойных пород сечением 39+ 1 мм.

Модельный очаг - 1А состоит из 72 брусков длиной 500 мм, которые укладываются в виде куба (500х500х480) слоями поперечными друг к другу. В каждом слое 6 брусков всего 12 слоев.

Должен быть потушен огнетушителями с количеством:
порошка до 3 кг, воды/пены до 6 литров, хладона до 6 кг

**Ранги модельных очагов пожара класса «В»
для переносных огнетушителей подразделены
на: 13В, 21В, 34В, 55В, 89В, 144В.**

Модельный очаг -34В площадь 1,07 кв.м., диаметр 1170 мм.

ОТВ: порошок более 2 до 3 кг., пена/вода до 3 литров,
хладон более 2 до 4 кг., CO2 более 2 до 5 кг.

Комментарий . Среди огнетушащих веществ пожаров класса А не указана CO2.

Расчет количества огнетушителей

ППР в РФ п.474. Расстояние от возможного очага пожара до места размещения огнетушителя не должно превышать

20 метров - для общественных зданий и сооружений,

30 метров - для помещений категорий А, Б и В по взрывопожарной и пожарной опасности,

40 метров - для помещений категории Г по взрывопожарной и пожарной опасности,

70 метров - для помещений категории Д по взрывопожарной и пожарной опасности.

Комментарий автора.

Не бывает помещений категории В (123-ФЗ подразделяет пожароопасные помещения на категории В1, В2, В3, В4). В проекте изменений ППР записали В1-В4 ППР в РФ п.465 регламентирует расчет кол-ва огнетушителей в соответствии с прил.1 и прил.2, а в расчете главным считается расстояние от огнетушителя до удаленного места возможного возгорания..

В проекте изменений ППР передвижные огнетушители устанавливаются в производственных и складских помещениях дополнительно к ручным **исходя из площади , указанной в прил.2.**

ВППБ 01-02-95* ВППБ 27-14 прил. 17 не учитывают требования п.474 ППР в РФ о минимальных расстояниях до огнетушителя в различных помещениях, тем более, что для категории В1-В4 оно изменилось и стало 30 метров.

По любому, ВППБ добровольного применения и в связи с этим расчет минимально необходимого количества огнетушителей на объектах не должен противоречить требованиям Правил противопожарного режима в РФ.

ВППБ 27-14 ОАО«Россети» приложение 17 хладоновые огнетушители запрещены.

Огнетушители в автомобилях.

НПБ 8.3. Порошковые огнетушители, используемые для защиты транспортных средств, должны обязательно проверяться в полном объеме с интервалом не реже одного раза в 12 месяцев. Порошковые огнетушители, установленные на транспортных средствах вне кабины или салона и подвергающиеся воздействию неблагоприятных климатических и (или) физических факторов, должны перезаряжаться не реже раза в год, остальные огнетушители, установленные на транспортных средствах, не реже одного раза в 2 года.

Противопожарный водопровод

ВНУТРЕННИЙ ПОЖАРНЫЙ КРАН

Шкаф ПК закрыт на ключ и опломбирован

ПРЕДНАЗНАЧЕН для тушения пожаров и загораний веществ и материалов, кроме электроустановок под напряжением



- 1 Место хранения ключа
- 2 Пульт дистанционного включения насоса-повысителя
- 3 Пожарный кран
- 4 Пожарный рукав
- 5 Ствол

ТРЕБОВАНИЯ К УХОДУ И СОДЕРЖАНИЮ

Внешний осмотр кранов
2 раза в год.
Проверка с пуском воды
1 раз в год



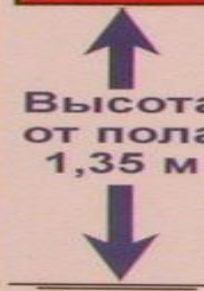
Подтекание крана недопустимо

Ствол, рукав и кран
должны быть постоянно
соединены



Льняной рукав перематывают на новую складку
1 раз в 6 месяцев

Высота
от пола
1,35 м



ДЕЙСТВИЯ ПРИ ПОЖАРЕ



Номер 1 снимает
пломбу и открывает
шкаф

Номер 2 берет
ствол и раскатывает
рукав в направлении
очага пожара



Номер 1 открывает кран и включает кнопку насоса-повысителя (если она имеется)



Номер 2 работает со
стволом на тушении
пожара

Комментарий. Кто обязан работать со стволом? На плакате ничего не говорится про недопущение заломов, про то, что кран открывается только по команде держащего ствол. Плакат показывает **1,35 м** от пола до шкафа ПК на самом деле этот **размер регламентирован не для шкафа, а для пожарного крана**. СП 10.13130.2009 **ВНУТРЕННИЙ ПРОТИВОПОЖАРНЫЙ ВОДОПРОВОД**. п.4.1.13. Регламентирует высоту установки пожарного крана **1,35 + 0,15 м** над полом помещения.

Правила противопожарного режима в РФ.

55. Руководитель организации обеспечивает исправность сетей наружного и внутреннего противопожарного водопровода и организует **проведение проверок их работоспособности не реже 2 раз в год** (весной и осенью) с составлением соответствующих актов.

Руководитель организации при отключении участков водопроводной сети и (или) пожарных гидрантов, а также **при уменьшении давления в водопроводной сети ниже требуемого извещает об этом подразделение пожарной охраны.**

Руководитель организации обеспечивает исправное состояние **пожарных гидрантов, их утепление и очистку от снега и льда** в зимнее время, доступность подъезда пожарной техники к пожарным гидрантам в любое время года.

57. Руководитель организации обеспечивает укомплектованность пожарных кранов внутреннего противопожарного водопровода пожарными рукавами, ручными пожарными стволами и вентилями, **организует перекатку пожарных рукавов** (не реже 1 раза в год). Пожарный рукав должен быть присоединен к пожарному крану и пожарному стволу. Пожарные шкафы крепятся к стене, при этом обеспечивается полное открывание дверей шкафов не менее чем на 90 градусов.

59. Руководитель организации обеспечивает исправное состояние и **проведение проверок работоспособности задвижек с электроприводом (не реже 2 раз в год)**, установленных на обводных линиях водомерных устройств и пожарных насосов-повысителей (ежемесячно), с занесением в журнал даты проверки и характеристики технического состояния указанного оборудования.

**Федеральное государственное учреждение
«Всероссийский ордена «Знак Почета» научно-
исследовательский
институт противопожарной обороны»**

**МЕТОДИКА ИСПЫТАНИЙ
ВНУТРЕННЕГО ПРОТИВОПОЖАРНОГО ВОДОПРОВОДА**

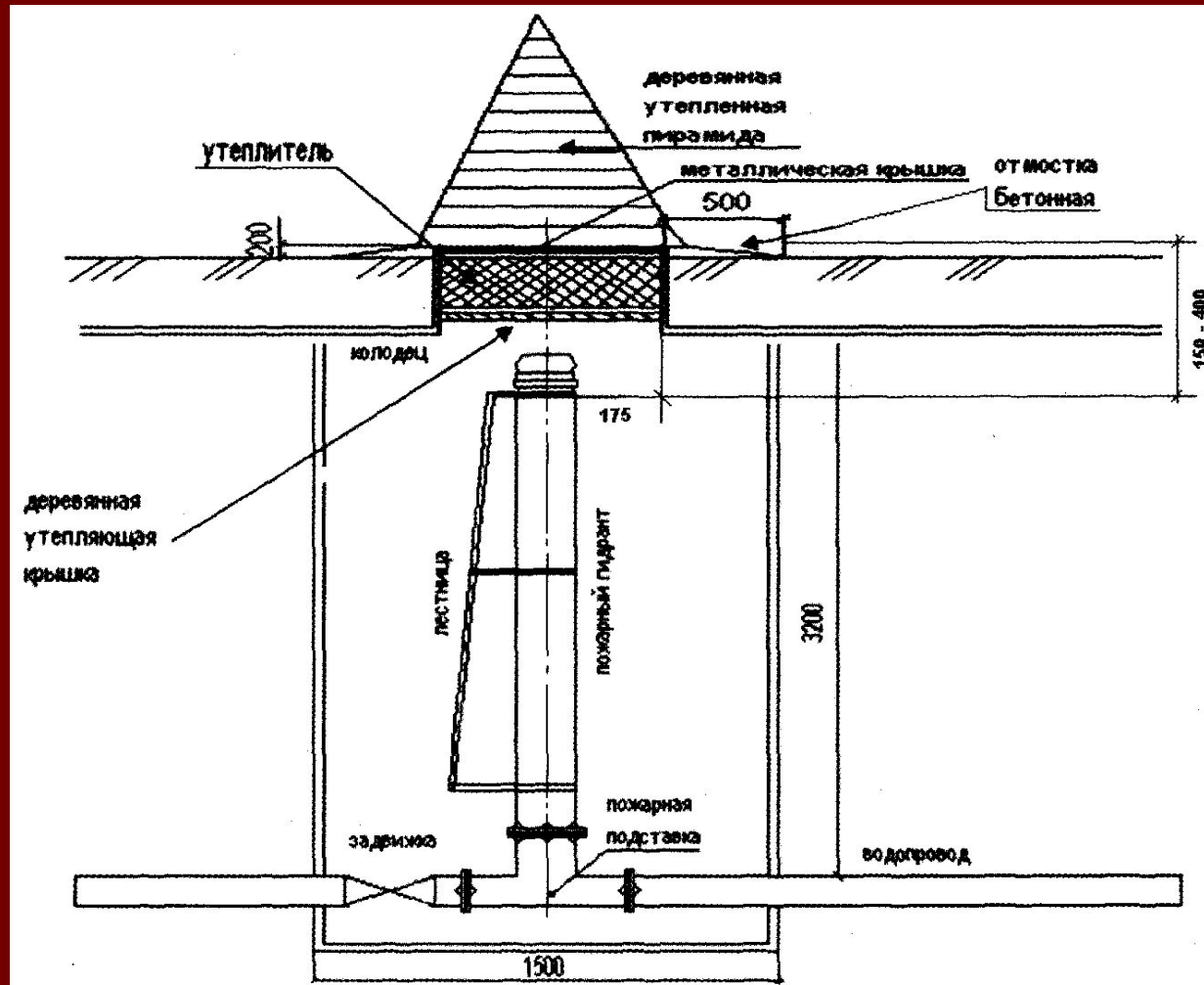
Москва – 2005

«Методика испытаний внутреннего противопожарного водопровода» разработана ФГУ ВНИИПО МЧС России (кандидаты технических наук Л. М. Мешман, В.А. Былинкин, инженер Р.Ю. Губин).

Комментарий. Методика ВНИИПО размещена в интернете в свободном доступе, но это не един-ственная методика добровольного применения.

ПРИЛОЖЕНИЕ 5 (справочное)

СХЕМА УСТАНОВКИ И УТЕПЛЕНИЯ ПОДЗЕМНОГО ПОЖАРНОГО ГИДРАНТА



Комментарий. Диаметр конуса должен быть больше крышки люка

Пожароопасность технологического процесса.

Категорирование

ППР в РФ п.20. Руководитель организации обеспечивает наличие на дверях помещений **производственного и складского назначения** и наружных установках обозначение их категорий по взрывопожарной и пожарной опасности, **а также класса зоны в соответствии с главами 5, 7 и 8 ФЗ "Технический регламент о требованиях пожарной безопасности"**.

123-ФЗ Глава 5. Классификация пожароопасных и взрывоопасных зон (ст. 17-19)

Статья 18. Классификация пожароопасных зон

Статья 19. Классификация взрывоопасных зон

Статья 27. Определение категории зданий, сооружений, строений и помещений по пожарной и взрывопожарной опасности (извлечение)

1. По пожарной и взрывопожарной опасности помещения производственного и складского назначения независимо от их функционального назначения подразделяются на следующие категории ...

2. Здания, сооружения, строения и помещения иного назначения разделению на категории не подлежат.

- 5) Ф5 - здания производственного или складского назначения, в том числе:
 - а) Ф5.1 - производственные здания, сооружения, производственные и лабораторные помещения, мастерские;
 - б) Ф5.2 - складские здания, сооружения, стоянки для автомобилей без технического обслуживания и ремонта, книгохранилища, архивы, складские помещения;
 - в) Ф5.3 - здания сельскохозяйственного назначения.

Категорирование помещений по взрывопожарной и пожарной опасности.

Требования по категорированию пожарной и взрывопожарной опасности помещений, зданий и наружных установок регламентированы:

- **Федеральным законом от 22.07.2008 г. № 123-ФЗ;**
- **НПБ 105-03 :**
- **СП 12.13130.2009** ОПРЕДЕЛЕНИЕ КАТЕГОРИЙ ПОМЕЩЕНИЙ, ЗДАНИЙ И НАРУЖНЫХ УСТАНОВОК ПО ВЗРЫВОПОЖАРНОЙ И ПОЖАРНОЙ ОПАСНОСТИ.

Следует отметить изменение в названии категорий по взрывопожарной и пожарной опасности внесенные 123 – ФЗ от 22.07.2008 г Статья 27 (в ред. от 10.07.2012 N 117-ФЗ)

Взрывопожароопасные помещения разделились на категории:

А – повышенная взрывопожароопасность

Б - взрывопожароопасные,

В1- более 2200 мдж.м2; В2 - 1401-2200 мдж.м2; В3 - 181-1400 мдж.м2;

В4- 1-180 мдж.м2. по прежнему называются пожароопасными

Новые названия получили категории Г и Д.

Г - умеренная пожароопасность

Д - пониженная пожароопасность.

Комментарий. Рассказать о характеристиках категорий

КЛАССИФИКАЦИЯ ВЗРЫВООПАСНЫХ ЗОН

Источники: ФЗ РФ № 123 от 22.07.2008, «Правила устройства электроустановок», 6-е изд.

Класс по ПУЭ	Характеристика	Класс по ФЗ
-	Зоны, в которых взрывоопасная газовая смесь присутствует постоянно или хотя бы в течение 1 часа	0
В-I	Зоны, расположенные в помещениях, в которых при нормальном режиме работы оборудования выделяются горючие газы или пары легковоспламеняющихся жидкостей, образующие с воздухом взрывоопасные смеси	1
В-Ia	Зоны, расположенные в помещениях, в которых при нормальном режиме работы оборудования взрывоопасные смеси горючих газов или паров легковоспламеняющихся жидкостей с воздухом не образуются, а возможны только в результате аварии или повреждения технологического оборудования	2
В-Iб	См. прим. 1	-
В-Iг	См. прим. 2, 3	-
-	Зоны, в которых взрывоопасные смеси горючей пыли с воздухом имеют нижний концентрационный предел воспламенения менее 65 граммов на кубический метр и присутствуют постоянно	20
В-II	Зоны, расположенные в помещениях, в которых при нормальном режиме работы оборудования выделяются переходящие во взвешенное состояние горючие пыли или волокна, способные образовывать с воздухом взрывоопасные смеси при концентрации 65 и менее граммов на кубический метр	21
В-IIa	Зоны, расположенные в помещениях, в которых при нормальном режиме работы оборудования не образуются взрывоопасные смеси горючих пылей или волокон с воздухом при концентрации 65 г/м ³ и менее, но возможно образование такой взрывоопасной смеси горючих пылей или волокон с воздухом в результате аварии или повреждения технологического оборудования	22

Приложение 12. Перечень производственных и складских зданий, сооружений, помещений и наружных установок с указанием категорий по взрывопожарной и пожарной опасности и классов взрывоопасных и пожароопасных зон на объектах ЭСК ОАО «Россети».

Размеры знака:

- 200мм x 400мм - для наружных установок, наружных дверей и ворот.
- 150мм x 300мм - для размещения во внутренних помещениях.

Коды, цветографические изображения, смысловые значения, места размещения (установки) и рекомендации по применению знаков пожарной безопасности **установлены в соответствующем ГОСТ Р.**

Примеры обозначения:



Комментарий автора. **Обращаю Ваше внимание на изящность придумки «установлены в соответствующем ГОСТ Р» без указания его номера по причине отсутствия такого ГОСТ Р, кроме того следует отметить, что по 123-ФЗ не пожароопасных помещений нет, есть «пониженной пожароопасности - Д».**

Зоны класса П-І - это зоны в помещениях, где применяют или хранят горючие жидкости с t вспышки паров выше 61 °С (склады минеральных масел, установки по регенерации минеральных масел и т.п.). Как правило П-І это В1 или В2.

По пожарной опасности технологических процессов

Для «общепита» очистка вентиляции от жира...

Для складов совместимость хранения

**СОБЛЮДАЙ ПРАВИЛА
ПОЖАРНОЙ БЕЗОПАСНОСТИ!**

ОГНЕОПАСНО!



**Обеспечьте надежно хранение
Тех веществ, что легко загораются.
Оправдаться должно ваше рвение-
Так пожары предотвращаются!**

Сколько инструкций должно быть в организации?

ППР в РФ п.2. В отношении **каждого** объекта (за исключением индивидуальных жилых домов) **руководителем организации** или иным доверенным должностным лицом (индивидуальным предпринимателем), **в пользовании которой** на праве собственности или на ином законном основании **находятся объекты**, **утверждается инструкция о мерах пожарной безопасности** в соответствии с требованиями, установленными разделом XVIII настоящих Правил, **в том числе отдельно для каждого пожаровзрывоопасного и пожароопасного помещения производственного и складского назначения категории В 1.**

Комментарий автора. Почему записали «пожаровзрывоопасные», а не взрывопожароопасные (два совершенно различных понятия) это выяснить не удалось. Но в проекте изменений ППР от 19.11.15 в п.2 добавили «категорий А,Б, В1-В4.

«2. В отношении каждого объекта **защиты** (за исключением индивидуальных жилых домов) руководителем (иным уполномоченным **должностным** лицом) организации (индивидуальным предпринимателем), в пользовании которой на праве собственности или на ином законном основании находятся объекты (далее – руководитель организации) утверждается инструкция о мерах пожарной безопасности в соответствии с требованиями, установленными разделом XVIII настоящих Правил, в том числе отдельно для каждого пожаровзрывоопасного и пожароопасного помещения категории **А, Б, В1-В4** производственного и складского назначения».

Комментарий. Что понимается под «объектом защиты»?

Сегодня под объектом защиты понимается отдельный адресат.

Когда утвердят изменения в ППР это будет тема отдельного разговора.

БЕЗОПАСНОСТЬ В ЧРЕЗВЫЧАЙНЫХ СИТУАЦИЯХ ТЕХНОГЕННЫЕ ЧРЕЗВЫЧАЙНЫЕ СИТУАЦИИ ТЕРМИНЫ И ОПРЕДЕЛЕНИЯ

ГОСТ Р 22.0.05-94

3. ТЕХНОГЕННЫЕ ЧРЕЗВЫЧАЙНЫЕ СИТУАЦИИ

3.3.10 Пожаровзрывоопасный объект: Объект, на котором производят, используют, перерабатывают, хранят или транспортируют легковоспламеняющиеся и пожаро-взрывоопасные вещества, **создающие реальную угрозу возникновения техногенной чрезвычайной ситуации.**

3.1.1 Техногенная чрезвычайная ситуация; техногенная ЧС:

Состояние, при котором **в результате возникновения источника техногенной ЧС** на объекте, определенной территории или акватории **нарушаются нормальные условия жизни и деятельности людей, возникает угроза их жизни и здоровью, наносится ущерб имуществу населения, народному хозяйству и окружающей природной среде.**

Примечание - Различают техногенные ЧС по месту их возникновения и по характеру основных поражающих факторов источника чрезвычайной ситуации

Комментарий. В планируемых изменениях указаны категории А, Б, В1-В4.

461. В инструкции о мерах пожарной безопасности необходимо отражать следующие вопросы:

- а) **порядок содержания территории, зданий, сооружений и помещений, в том числе эвакуационных путей;**
- б) **мероприятия по обеспечению пожарной безопасности технологических процессов при эксплуатации оборудования** и производстве пожароопасных работ;
- в) порядок и нормы хранения и транспортировки пожаровзрывоопасных веществ и пожароопасных веществ и материалов;
- г) порядок осмотра и закрытия помещений по окончании работы;
- д) **расположение мест для курения, применения открытого огня, проезда транспорта и проведения огневых или иных пожароопасных работ;**
- е) порядок сбора, хранения и удаления горючих веществ и материалов, содержания и хранения спецодежды;
- ж) допустимое количество одновременно находящихся в помещениях сырья, полуфабрикатов и готовой продукции;
- з) порядок и периодичность уборки горючих отходов и пыли, хранения промасленной спецодежды;
- и) **предельные показания контрольно-измерительных приборов** (манометры, термометры и др.), отклонения от которых могут вызвать пожар или взрыв;
- к) **обязанности и действия работников при пожаре**, в том числе при вызове пожарной охраны, аварийной остановке технологического оборудования, отключении вентиляции и электрооборудования (в том числе в случае пожара и по окончании рабочего дня), **пользовании средствами пожаротушения** и пожарной автоматики, эвакуации горючих веществ и материальных ценностей, осмотре и приведении в пожаровзрывобезопасное состояние всех помещений предприятия (подразделения).

Новое. л) допустимое (предельное) количество людей, которые могут находиться на объекте.

Комментарий . Нет ни слова про СОУЭ и действиях при её срабатывании, о расчете кол-ва людей.

Приказ МЧС РФ от 12 декабря 2007 N 645,
зарегистрирован в Минюсте РФ 21.01.08 г., рег. N 10938,
с изм. п.37 НПБ, приказом МЧС от 27.01.09 №35

Нормы пожарной безопасности « Обучение мерам пожарной безопасности работников организаций »,

Приказ МЧС РФ от 27.01.09 № 35 «О внесении изменений в НПБ «Обучение работников организаций мерам пожарной безопасности», утвержденные приказом МЧС РФ от 12.12.2007 N 645.

В п.37 исключить слова «**имеющих лицензию на деятельность по тушению пожаров**» заменив их словами «**оказывающих в установленном порядке услуги по обучению персонала мерам пожарной безопасности**»

Письмом МЧС РФ от 24.03.09 № 19-1-21-1203 разъяснено:

*«МЧС РФ, в соответствии с действующим в настоящее время законодательством, **не осуществляет выдачу лицензий** на вид деятельности по обучению работников организаций мерам пожарной безопасности **и не регламентирует порядок оформления документации по результатам обучения работников организаций пожарно-техническому минимуму**».*

п.10. О проведении **вводного**, первичного, повторного, **внепланового**, **целевого** противопожарного инструктажей делается запись в журнале учета проведения инструктажей по пожарной безопасности с обязательной подписью инструктируемого и инструктирующего (приложение 1).

п.18. Программа проведения первичного инструктажа **утверждается руководителем структурного подразделения** организации или лицом, ответственным за пожарную безопасность структурного подразделения.

Комментарий. Обязанность руководителя любого структурного подразделения утвердить программу...

п.14 ... Продолжительность инструктажа устанавливается в соответствии с утвержденной программой.

Комментарий. Поставив рядом с каждым вопросом продолжительность его объяснения (время в минутах) перечень вопросов мы превращаем в программу.

Утверждаю
Начальник _____

_____ _____
подпись Ф.И.О
«___» _____ 2011 г.

Программа
проведения первичного (повторного) инструктажа по пожарной безопасности _____

Наименование подразделения

**Перечень вопросов рекомендуемых приложением 2 к пункту 18 НПБ
«Обучение мерам пожарной безопасности работников организаций».**

**Время
в мин**

1.Ознакомление по плану эвакуации с местами расположения эвакуационных путей и выходов, огнетушителей, пожарных кранов, ручных извещателей АПС и СОУЭ, запасов воды и песка (с обходом соотв. помещений).

2

2.Условия возникновения горения (пожара) и меры про-филактики на рабочем месте, в организации и жилье

8

3.Пожароопасные свойства применяемого сырья, материалов и изготавливаемой продукции. Пожароопасность технологического процесса

5

4.Ответственность за соблюдение требований пожарной безопасности.

3

5.Марки имеющихся в подразделении огнетушителей и меры безопасности при их применение.

5

6.Требования при тушении электроустановок и производственного оборудования.

2

7.Меры личной безопасности при возникновении пожара. Поведение и действия инструктируемого при загорании и в условиях пожара, а также при сильном задымлении на путях эвакуации. Способы сообщения о пожаре.

7

8.Способы оказания доврачебной помощи пострадавшим.

3

Итого

35

Составил _____

Ответственный за пож. без. Структурного подразделения

С кем проводится по НПБ

16. Первичный противопожарный инструктаж проводится непосредственно на рабочем месте:

- со всеми вновь принятыми на работу;
- с переводимыми из одного подразделения данной организации в другое;
- с работниками, выполняющими новую для них работу;
- с командированными в организацию работниками;
- с сезонными работниками;
- со специалистами строительного профиля, выполняющими строительномонтажные и иные работы на территории организации;
- с обучающимися, прибывшими на производственное обучение или практику.

Кто проводит

17. Проведение первичного противопожарного инструктажа... осуществляется лицом, ответственным за обеспечение пожарной безопасности в каждом структурном подразделении, назначенным приказом (распоряжением) руководителя организации.

Комментарий. Обязанность ответственного... проводить инструктаж.

ВППБ 27-14, не подлежащие регистрации в Минюсте (СТО 34.01-27.1-001-2014) в специальной программе обучения мерам пожарной безопас-ности работников ОАО «Россети» противоречит п.16 НПБ «Обучение...».

п.2.5.2.1 Первичный инструктаж на рабочем месте проводится со всеми вновь принятыми на предприятие работниками из числа административно-технического, оперативного, оперативно-ремонтного, ремонтного и вспомогательного персонала, **непосредственно осуществляющего организацию и эксплуатацию** оборудования, зданий (сооружений), переводимыми из одного подразделения в другое, командированными на предприятие, студентами и учащимися, а также с работниками, выполняющими новую для них работу.

Комментарий. Формулировка неоднозначна. Компьютер у бухгалтера это оборудование? После работников **непосредственно осуществляющих** организацию и эксплуатацию оборудования, зданий (сооружений) указаны другие работники, а именно: переводимые из одного подразделения в другое, командированные , студенты и учащиеся. Они явно не относятся к непосредственно осуществляющим организацию и эксплуатацию оборудования, здания.

Личное мнение автора. Как бы ведомственные документы не наводили тень на плетень.

Первичный и повторный инструктажи по пожарной безопасности (в отличие от инструктажа по ТБ) должны проводится со всеми работниками без исключения с учетом НПБ и письма МЧС РФ от 18 декабря 2013 г. N 19-3-1-5587 или в документе должно быть указано, что взамен.

О периодичности инструктажа

НПБ «Обучение...» п.22. **Повторный противопожарный инструктаж** проводится лицом, ответственным за пожарную безопасность... со всеми работниками, независимо от квалификации, образования, стажа, характера выполняемой работы, **не реже одного раза в год**, а с работниками организаций, имеющих пожароопасное производство **не реже 1-го раза в полугодие.**

23. Повторный противопожарный инструктаж проводится в соответствии с **графиком** проведения занятий, утвержденным руководителем организации.

24. **Повторный противопожарный инструктаж** проводится ... по программе первичного противопожарного инструктажа на рабочем месте

12. Вводный противопожарный инструктаж в организации проводится руководителем организации или лицом, ответственным за пожарную безопасность, назначенным приказом (распоряжением) руководителя организации.

**Приложение 2 к пункту 14
Норм пожарной безопасности**

Примерный перечень

вопросов проведения вводного и первичного противопожарного инструктажа

Вводный противопожарный инструктаж

Общие сведения о специфике и особенностях организации (производства) по условиям пожаро - и взрывоопасности.

Обязанности и ответственность работников за соблюдение требований пожарной безопасности.

Ознакомление с противопожарным режимом в организации.

Ознакомление с приказами по соблюдению противопожарного режима; с объектовыми и цеховыми инструкциями по пожарной безопасности; основными причинами пожаров, которые могут быть или были в цехе, на участке, рабочем месте, **в жилых помещениях**.

Общие меры по пожарной профилактике и тушению пожара:

- а) **для руководителей структурных подразделений**, цехов, участков (сроки проверки и испытания гидрантов, зарядки огнетушителей, автоматических средств пожаротушения и сигнализации, **ознакомление с программой первичного инструктажа** персонала данного цеха, участка, обеспечение личной и коллективной безопасности и др.);
- б) **для рабочих** (действия при загорании или пожаре, сообщение о пожаре в пожарную часть, непосредственному руководителю, приемы и средства тушения загорания или пожара, **средства и меры личной и коллективной безопасности**).

ПРАВИЛА ПОЖАРНОЙ БЕЗОПАСНОСТИ В ЭЛЕКТРОСЕТЕВОМ КОМПЛЕКСЕ ОАО «РОССЕТИ»

3.2.4. Вводный инструктаж по пожарной безопасности проводит специалист или руководитель ППКиОТ, назначенный приказом по предприятию. Вводный инструктаж по пожарной безопасности допускается проводить одновременно с вводным инструктажем по безопасности труда

3.2.5. О проведении вводного инструктажа по пожарной безопасности делается запись в специальном журнале (Приложение 4), а при совмещении с инструктажем по безопасности труда - **в соответствующем журнале регистрации вводного инструктажа по безопасности труда.**

Комментарий. Общй журнал противоречит 294-ФЗ. Ничего о программе проведения инструктажа и установлении его продолжительности, а также о её утверждении. Однако в соответствии 69-ФЗ ведомственные правила не отменяют требования НПБ «Обучение...» см. письмо МЧС РФ от 18 декабря 2013 г. N 19-3-1-5587.

О разнице в требованиях нормативных документов при инструктаже по охране труда и по пожарной безопасности.

Первичный и повторный инструктаж о мерах пожарной безопасности проводится со всеми без исключения и регламентируется НПБ в отличие от инструктажей по охране труда, которые регламентируются ГОСТом.

ГОСТ 12.0.004-90 «Организация обучения безопасности труда не регламентирует порядок обучения пожарной безопасности» позволяет по приказу руководителя проводить первичный и повторные инструктажи только с производственниками.

Обложка (наименование организации)

ЖУРНАЛ N _____

УЧЕТА ИНСТРУКТАЖЕЙ ПО ПОЖАРНОЙ БЕЗОПАСНОСТИ

Начат _____ 201__ г.

Окончен _____ 201__ г.

СЛЕДУЮЩАЯ СТРАНИЦА

N Да та	Фамилия, имя, отчество инструктир уемого	Год рожде ния	Профессия, должность инструктир уемого	Вид инструк тажа (вводный, первич ный...)	Фамилия, имя, отчество, должность инструктир ующего	Подпись	
						Инструк тируемого	Инструк тирующего
1	2	3	4	5	6	7	8
				Вводный Первичный Повторный Внеплановый Целевой			

Обязательность ПТМ

НПБ п.36. Обучение пожарно-техническому минимуму по разработанным и утвержденным в установленном порядке специальным программам, с отрывом от производства проходят: руководители и главные специалисты организации или лица, исполняющие их обязанности; работники, ответственные за пожарную безопасность организаций и проведение противопожарного инструктажа; руководители первичных организаций добровольной пожарной охраны; руководители загородных оздоровительных учреждений для детей и подростков; работники, выполняющие газоэлектросварочные и другие огневые работы; водители пожарных автомобилей и мотористы мотопомп детских оздоровительных учреждений; иные категории работников (граждан) по решению руководителя.

39. По разработанным и утвержденным в установленном порядке специальным программам пожарно-технического минимума непосредственно в организации обучаются: руководители подразделений организации, руководители и главные специалисты подразделений взрывопожароопасных производств; работники, ответственные за обеспечение пожарной безопасности в подразделениях; педагогические работники дошкольных образовательных учреждений; работники, осуществляющие круглосуточную охрану организации; граждане, участвующие в деятельности подразделений пожарной охраны по предупреждению и (или) тушению пожаров на добровольной основе; работники, привлекаемые к выполнению взрывопожароопасных работ.

Периодичность ПТМ

32. Обучение ПТМ руководителей, специалистов и работников организаций, **не связанных с взрывопожароопасным производством**, проводится в течение месяца после приема на работу и с последующей периодичностью **не реже 1-го раза в 3 года после последнего обучения**, а руководителей, специалистов и работников организаций, **связанных с взрывопожароопасным производством***, **1 раз в год**.

В соответствии с требованиями Правил работы с персоналом в организациях электроэнергетики России (зарегистрированные в Минюсте) п.п.4.5.3;4.5.6;4.5.7 регламентируются три категории работников, которые в обязательном порядке должны изучать ПТМ:

- **управленческий персонал и специалисты** — категория работников, обеспечивающая административное и технологическое сопровождение деятельности организации;
- **вспомогательный персонал** — категория работников вспомогательных профессий, выполняющих работу в зоне действующих электроустановок;
- **другие специалисты, служащие и рабочие** — категория работников, не находящихся в зоне действующих энергоустановок и не связанных с их обслуживанием.

И вдруг ВППБ 27-14 в спец. программе регламентируют п.2.10.5 Специалисты, рабочие и служащие, проходящие обучение **по решению руководителя ДЗО**:...

Руководитель ДЗО не может отменить Правила работы с персоналом...которыми это решение уже принято **и зарегистрировано в Минюсте.**

Ответственность за нарушение требований пожарной безопасности



Дисциплинарная ответственность персонала за соблюдение требований пожарной безопасности в организации устанавливается при регламентации ответственности за нарушение трудовой дисциплины.

Федеральный закон О пожарной безопасности 21 декабря 1994 г. N 69-ФЗ

Статья 37. Права и обязанности организаций в области пожарной безопасности ... включать в коллективный договор (соглашение) вопросы пожарной безопасности;

... **Руководители организаций** осуществляют непосредственное руководство системой пожарной безопасности в пределах своей компетенции на подведомственных объектах и **несут персональную ответственность** за соблюдение требований пожарной безопасности.
(в ред. от 22.08.2004 N 122-ФЗ (ред. от 31.12.2005))

Комментарий автора. При обжаловании административного протокола на юридическое лицо следует исходить из 69-ФЗ ст.37 о персональной ответственности руководителя и из требований пунктов Правил противопожарного режима обязывающих руководителя: обеспечить, установить и т.п. В ППР в РФ ничего не говорится о юридическом лице.

Общий раздел ППР в РФ состоит из 73 пунктов из них 37 написаны в адрес руководителя организации. По требованиям в адрес руководителя организации не могут привлекаться к административной ответственности другие лица.

Кодекс РФ об административных правонарушениях

Статья 20.4. Нарушение требований пожарной безопасности (по каждой части статьи составляется отдельный протокол)

Нарушение требований пожарной безопасности, за исключением случаев, предусмотренных статьями 8.32, 11.16 настоящего Кодекса и частями 3 - 8 настоящей статьи, влечет предупреждение или наложение административного штрафа на граждан в размере от 1000 до 1500 рублей; **на должностных лиц - от 6000 до 15000 рублей;** на юридических лиц - от 150 000 до 200 000 рублей.

2. Те же действия, совершенные в условиях особого противопожарного режима, влекут наложение административного штрафа на граждан в размере от 2000 до 4000 рублей; на должностных лиц - от 15 000 до 30 000 рублей; на юридических лиц - от 400 000 до 500 000 рублей.

3. Нарушение требований пожарной безопасности к внутреннему противопожарному водоснабжению, электроустановкам зданий, сооружений и строений, электротехнической продукции или первичным средствам пожаротушения либо требований пожарной безопасности об обеспечении зданий, сооружений и строений первичными средствами пожаротушения

- влечет наложение административного штрафа на граждан в размере от 2000 до 3000 рублей; на должностных лиц - от 6000 до 15000 рублей; на лиц, осуществляющих предпринимательскую деятельность без образования юридического лица, - от 20 000 до 30 000 рублей; на юридических лиц - от 150 000 до 200 000 рублей.

4. Нарушение требований пожарной безопасности к эвакуационным путям, эвакуационным и аварийным выходам либо системам АПТ и АПС, СОУЭ при пожаре в зданиях, сооружениях и строениях или системам противодымной защиты зданий, сооружений и строений

- влечет наложение административного штрафа на граждан в размере от 3000 до 4000 рублей; на должностных лиц - от 15000 до 20 000 рублей; на лиц, осуществляющих предпринимательскую деятельность без образования юридического лица, - от 30 000 до 40 000 рублей; на юридических лиц – от 150 000 до 200 000 рублей.

Статья 20.4. Нарушение требований пожарной безопасности
(продолжение)

5. Повторное совершение административного правонарушения, предусмотренного **частью 3 или 4 настоящей статьи,**
- влечет наложение административного штрафа на граждан в размере от 4000 до 5000 рублей; на должностных лиц - **от 20 000 до 30 000 рублей;** на лиц, осуществляющих предпринимательскую деятельность без образования юридического лица, - от 40 000 до 50 000 рублей или административное приостановление деятельности на срок до девяноста суток; на юридических лиц - от 200 000 до 400 000 рублей или административное приостановление деятельности на срок до девяноста суток.
6. Нарушение требований пожарной безопасности, повлекшее **возникновение пожара и уничтожение или повреждение чужого имущества либо причинение легкого или средней тяжести вреда здоровью человека,**
- влечет наложение административного штрафа на граждан в размере от 4000 до 5000 рублей; на должностных лиц - **от 40 000 до 50 000 рублей;** на юридических лиц - от 350 000 до 400 000 рублей.

7. Неисполнение производителем (поставщиком) обязанности по включению в техническую документацию на вещества, материалы, изделия и оборудование информации о показателях пожарной опасности этих веществ, материалов, изделий и оборудования или информации о мерах пожарной безопасности при обращении с ними, если предоставление такой информации обязательно,

- влечет наложение административного штрафа на должностных лиц в размере от 15000 до 20000 двадцати тысяч рублей; на юридических лиц - от 90 000 до 100 000 рублей.

8. Нарушение требований пожарной безопасности об обеспечении **проходов, проездов и подъездов** к зданиям, сооружениям и строениям

- влечет наложение административного штрафа на граждан в размере от 1500 до 2000 рублей; на должностных лиц - **от 7000 до 10 000 рублей**; на юридических лиц - от 120 000 до 150 000 рублей.

КоАП РФ Статья 19.20. Осуществление деятельности, не связанной с извлечением прибыли, без специального разрешения (лицензии)

1. Осуществление деятельности, **не связанной с извлечением прибыли, без** специального разрешения (**лицензии**), если такое разрешение (такая лицензия) обязательно (обязательна), -

влечет наложение административного штрафа на граждан в размере от пятисот до одной тысячи рублей; на должностных лиц - от одной тысячи до двух тысяч рублей; на юридических лиц - от десяти тысяч до двадцати тысяч рублей.

(в редакции Федерального закона от 22.06.2007 N 116-ФЗ)...

Приложение к Положению о лицензировании деятельности по монтажу, техническому обслуживанию и ремонту средств обеспечения пожарной безопасности зданий и сооружений

Постановление Правительства РФ от 30.12.2011 N 1225 (ред. от 28.04.2015)

ПЕРЕЧЕНЬ РАБОТ И УСЛУГ, СОСТАВЛЯЮЩИХ ДЕЯТЕЛЬНОСТЬ ПО МОНТАЖУ, ТЕХНИЧЕСКОМУ ОБСЛУЖИВАНИЮ И РЕМОНТУ СРЕДСТВ ОБЕСПЕЧЕНИЯ ПОЖАРНОЙ БЕЗОПАСНОСТИ ЗДАНИЙ И СООРУЖЕНИЙ

1. Монтаж, техническое обслуживание и ремонт систем пожаротушения и их элементов, включая диспетчеризацию и проведение пусконаладочных работ
2. Монтаж, техническое обслуживание и ремонт систем пожарной и охранно-пожарной сигнализации и их элементов, включая диспетчеризацию и проведение пусконаладочных работ
3. Монтаж, техническое обслуживание и ремонт систем противопожарного водоснабжения и их элементов, включая диспетчеризацию и проведение пусконаладочных работ
4. Монтаж, техническое обслуживание и ремонт систем (элементов систем) дымоудаления и противодымной вентиляции, включая диспетчеризацию и проведение пусконаладочных работ
5. Монтаж, техническое обслуживание и ремонт систем оповещения и эвакуации при пожаре и их элементов, включая диспетчеризацию и проведение пусконаладочных работ
6. Монтаж, техническое обслуживание и ремонт фотолюминесцентных эвакуационных систем и их элементов
7. Монтаж, техническое обслуживание и ремонт противопожарных занавесов и завес, включая диспетчеризацию и проведение пусконаладочных работ
8. Монтаж, техническое обслуживание и ремонт заполнений проемов в противопожарных преградах
9. Устройство (кладка, монтаж), ремонт, облицовка, теплоизоляция и очистка печей, каминов, других теплогенерирующих установок и дымоходов
10. Выполнение работ по огнезащите материалов, изделий и конструкций
11. Монтаж, техническое обслуживание и ремонт первичных средств пожаротушения .

О некоторых законодательных актах.

**Федеральный закон Российской Федерации
от 6 мая 2011 г. № 100-ФЗ**

«О добровольной пожарной охране»

С каждым членом добровольной пожарной дружины оформляется договор...

Статья 14. Права работников добровольной пожарной охраны и добровольных пожарных

2. Работники ДПО и добровольные пожарные, принимающие участие в тушении пожаров, обеспечиваются средствами индивидуальной защиты пожарных и снаряжением пожарных, необходимыми для тушения пожаров, в порядке, установленном федеральным органом исполнительной власти, уполномоченным на решение задач в области пожарной безопасности.

Требования законодательства к предписаниям надзорных органов

Федеральный закон от 27 декабря 2002 года N 184-ФЗ
"О техническом регулировании"

Статья 4. Законодательство Российской Федерации о техническом регулировании

1. Законодательство Российской Федерации о техническом регулировании...

2. Положения федеральных законов ...

3. **Федеральные органы исполнительной власти вправе издавать в сфере технического регулирования акты только рекомендательного характера**, за исключением случаев, установленных статьями 5 и 9,1 настоящего Федерального закона (пункт в редакции, введенной в действие с 11 января 2010 года Федеральным законом от 30 декабря 2009 года N 385-ФЗ, - см. предыдущую редакцию).

ФЕДЕРАЛЬНЫЙ ЗАКОН

О внесении изменений в Федеральный закон "ТЕХНИЧЕСКИЙ РЕГЛАМЕНТ О ТРЕБОВАНИЯХ ПОЖАРНОЙ БЕЗОПАСНОСТИ"

Статья 4. Техническое регулирование в области пожарной безопасности
117-ФЗ часть 4 изложить в следующей редакции:

"4. В случае, если положениями настоящего Федерального закона (за исключением положений статьи 64, части 1 статьи 82, части 7 статьи 83, части 12 статьи 84, частей 1.1 и 1.2 статьи 97 настоящего Федерального закона) устанавливаются более высокие требования пожарной безопасности, чем требования, действовавшие до дня вступления в силу соответствующих положений настоящего Федерального закона, в отношении объектов защиты, которые были введены в эксплуатацию либо проектная документация на которые была направлена на экспертизу до дня вступления в силу соответствующих положений настоящего Федерального закона,
применяются ранее действовавшие требования.

При этом в отношении объектов защиты, на которых были проведены капитальный ремонт, реконструкция или техническое перевооружение, требования настоящего Федерального закона применяются в части, соответствующей объему работ по капитальному ремонту, реконструкции или техническому перевооружению."

Комментарий. 123-ФЗ Ст.4 часть 4

...если устанавливаются более высокие требования ...применяются ранее действовавшие требования...

Проблема в том, что ни все требования были раньше и ни все знают эти самые ранее отсутствующие или действовавшие требования.

Например:

Расчет предельного количества людей на эксплуатируемых объектах нормами до 60-ых годов не регламентировался.

Регламентировалась ширина путей эвакуации в зависимости от количества людей, при этом ширина регламентировалась от 100 человек и более.

Главный государственный инспектор
Российской Федерации по пожарному надзору

... В соответствии с пунктом 8.5 СНИП 10-01-94, действовавших на момент введения в действие СНИП 21-01-97*, на существующие здания и сооружения, запроектированные и построенные в соответствии с ранее действующими нормативными документами, вновь разрабатываемые документы не распространяются, за исключением случаев, когда дальнейшая эксплуатация таких зданий и сооружений приводит к недопустимому риску для безопасности жизни и здоровья людей, который может быть определен расчетом, в рамках проверочных мероприятий, выполненным по соответствующим методикам, утвержденным в установленном порядке...

Таким образом, изначально, при введении в действие СНИП 21-01-97*, распространение их действия на ранее введенные в эксплуатацию здания и сооружения не предусматривалось, за исключением случаев возникновения недопустимого риска для безопасности жизни и здоровья людей. И даже в этом случае соответствующие требования СНИП 21-01-97*, по смыслу пункта 4.3 данных правил и пункта 8.5 СНИП 10-01-94, подлежали применению лишь в ходе проведения ре-конструкции или ремонта здания.

Таким образом, системный анализ приведенных выше положений СНИП 21-01-97* и действовавших на момент введения их в действие СНИП 10-01-94 позволяет сделать вывод о том, что в отношении введенных в эксплуатацию до вступления в силу указанных строительных норм и правил объектов капитального строительства, данные правила подлежат применению только в части установленных ими требований пожарной безопасности, предъявляемых к противопожарному режиму эксплуатации объекта.

Аналогичная позиция отражена в соответствующих решениях судебной системы Российской Федерации.

025668

Генерал-лейтенант внутренней службы

Б..А. Борзов

Форма пожарной декларации

Приказ МЧС РФ от 24.02.09 г. № 91 и № 135 от 26.03.10 г.

Разъяснения от 07.04.10г. Главного гос. инспектора по пожарному надзору

Комментарий. Я бы ввел в бланк декларации в 3 разделе Год проектирования, при отсутствии проекта год строительства и с разъяснением, что СНиПы, ГОСТы и т.п. введенные в действия после года проектирования в декларации не указываются.

Статья 64. Требования к декларации пожарной безопасности

117-ФЗ абзац первый части 1 изложить в следующей редакции:

... часть 6 изложить в следующей редакции.

Для объектов защиты, введенных в эксплуатацию после дня вступления в силу настоящего Федерального закона, декларации пожарной безопасности представляются в течение одного года со дня их ввода в эксплуатацию.

Уточненные или разработанные вновь декларации пожарной безопасности представляются в случае изменения содержащихся в них сведений (смены собственника или иного лица, владеющего объектом защиты на законном основании, изменения функционального назначения либо капитального ремонта, реконструкции или технического перевооружения объекта защиты) в течение одного года со дня изменения сведений.";

- 7. Для объектов защиты, эксплуатирующихся на день вступления в силу настоящего Федерального закона, декларация пожарной безопасности предоставляется не позднее одного года после дня его вступления в силу.*
- 8. Форма и порядок регистрации декларации пожарной безопасности утверждаются федеральным органом исполнительной власти, уполномоченным на решение задач в области пожарной безопасности, до дня вступления в силу настоящего Федерального закона.*

Перечень документов по Правилам противопожарного режима в РФ на объекте (в организации).

1. Инструкция о мерах пож. безопасности в организации (на объекте).
2. Инструкции о мерах пож. безопасности для пожаровзрывоопасных и пожароопасных помещений **категории В1** (п.2 с разделом XVIII ППР).
3. Приказ о назначении лица ответственного за пожарную безопасность (п.4 ППР, кроме того в инструкциях назначаются ответственные. в соответствии с п.462 ППР, ст.38 **ФЗ-69 от 21.12.94**
4. **План эвакуации 10 рабочих мест, если 50 чел – 1 раз в полугодие** тренировка лиц, осуществляющих свою деятельность на объекте (п.7,12 ППР, ГОСТ 28130-89, ГОСТ Р 12.2.143-2009 с **184-ФЗ от 27.12.02** г «О тех. регулировании»), 13-ый арбитражный апелляционный суд постановление от 10.02.2012г., по делу № А56-31633/2011, доп. к СП 3.13130-2009
5. Инструкция к плану эвакуации если 50 чел и более (п.12 ППР)
6. Договор (лицензия – аккредитация, план- график , журнал учета проведения ТО и ППР АПЗ. Акт ТО – **не реже 1 раза в кварт. с состав. акта (п.п.61-63 ППР)**).
7. Инструкция по эксплуатации систем ППЗ с указанием обязанностей дежурных И персонала (п.64 ППР).

8. Сертификаты на отделочные материалы и напольные покрытия 123-ФЗ от 22.07.08 в ред.117-ФЗ от 10.07.12 г. табл.3,28, зальные помещения 29 или соблюдение проектных решений.

9. Определение руководителем организации порядка сроков проведения п/п инструктажа и пожарнотехнического минимума по НПБ(п.3ППР, приказ МЧС РФ от 12.12.07 г. № 645 «Об утверждении НПБ «Обучение мерам пож. безопасности работников организаций»).

10.Журнал учета инструктажей по пожарной безопасности (НПБ прил.1).1

11. Программа проведения вводного п/п инструктажа

12.Программа проведения первичного (повторного) п/п инструктажа (п.п.10 и 11 НПБ см. прил.2).

13.График проведения повторных п/п инструктажей (НПБ п.23)

14. Расчет минимально необходимого количества огнетушителей (п.70 прил.1 и 2 ППР по кв.м, разд.ХІХ п.п. **468- 2** на этаж, **474 – 20** м адм и общ. здания, **472 – УО,**).

15. Журнал учета огнетушителей, сброшюрованный из эксплуатационных паспортов, с ежеквартальными отметками о результатах осмотра огнетушителей (п.478 ППР, СП **9.13130.2009**).

16. Паспорт-Руководство по эксплуатации для каждого огнетушителя и порядковый номер (п.475 ППР, пломбы с датой зарядки п.477).

17. Сертификаты на огнетушители (п.70 ППР).

*18. Журнал учета проверок (прошит, пронумерован, удостоверяется печатью юр. лица **294-ФЗ от 26.12.08** «О защите прав юр. лиц и индивид. предпринимателей при осуществлении гос. контроля (надзора) и муниципального контроля» ст.16 п.п.10).*

Кроме того: - Для собственника

19. Проектная документация на строительство, капитальный ремонт, изменение функционального назначения, с разделом пожарная безопасность и указанием категорий по взрывопожарной и пожарной опасности производственных и складских помещений (п.20 ППР).

Если требуется 20. Декларация пожарной безопасности (123-ФЗ от 22.07.08 в ред.117-ФЗ от 10.07.12 г ст.64, приказ МЧС РФ от 24.02.09 № 91и № 135 от 26.03.10, разъяснения от 07.04.2010 г. Главного гос.инспектора Г.Н.Кириллова)

- При наличии

21. Приказ о сроках очистки венткамер, циклонов, фильтров, воздухопроводов от горючих отходов с составлением **акта не реже 1 раза в год** (п.50 ППР)

22. **Протокол** проверки качества огнезащитной обработки в соответствии с инструкцией завода изготовителя, без инструкции **1 раз в год** (п.21 ППР)

23. **Акты** проверок работоспособности внутреннего противопожарного водопровода и электрозадвижек **2 раза в год**. Журнал учета ТО, ППР и перекачки рукавов внутреннего п/п водопровода **1 раз в год** (п.п.55-59 ППР).

24. **Акты** испытаний наружных стационарных пож лестниц и ограждений крыш **1раз в 5 лет** (п.24 ППР).

25. **График** проведения ТО и ППР эл.сварочного оборудования (п.430 л ППР)

26. наряд-допуск на выполнение огневых работ, **прил.4 ППР**).

27. Ознакомление (**под подпись**) граждан, прибывающих в гостиницы, мотели, общежития и другие здания, приспособленные для **временного пребывания людей**, с ППБ При наличии иностранцев речевые сообщения в СОУЭ, а также памятки о мерах пожарной безопасности выполняются на русском и английском языках. **ППР п. 89**