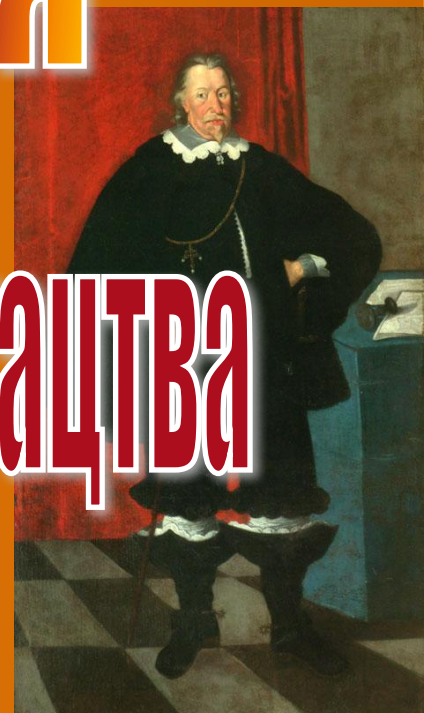


# Мастацтва Беларусі XVII стагоддзя



## Серыя II. Выяўленчае мастацтва

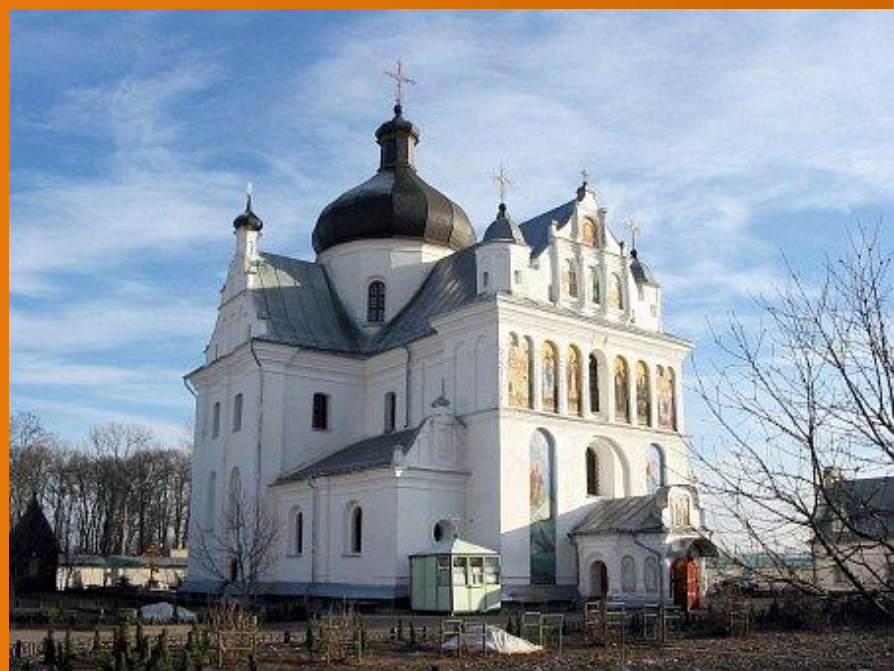
# МАНУМЕНТАЛЬНЫ ЖЫВАПІС

## Асаблівасці:

- ◆ перапляценне розных рысаў: *готыкі, Рэнесанса, маньерызма, барока;*
- ◆ бурны працэс авалодвання новымі выяўленчымі сродкамі;
- ◆ узрастае цікавасць да анатоміі чалавека, да псіхалагічных характарыстык герояў;
- ◆ вядучая роля належыць лінейнай перспектыве, рэалістычным святлоценявым і колеравым вырашэнням;
- ◆ адступленне ад канонаў у схемах размяшчэння роспісаў, у трактоўках асобных сюжэтаў, зварот да багатых дэталей паўсядзённага жыцця;
- ◆ дынамізм кампазіцыі, прасторавасць, характарнасць і канкрэтнасць персанажаў.



**Роспісы  
царквы  
Святога Мікалая  
ў Магілёве  
(1669 – 1672 гг.)**







Выдатны мастаці твор  
знакамітага магілёўскага храма  
— чатырох'ярусны іканастас,  
выкананы магілёўскімі  
майстрамі XVII стагоддзя у  
тэхніцы скразной драўлянай  
разьбы з пазалотай. Зараз ён  
цалкам адноўлены і  
адрэстаўраваны ў  
першапачатковым выглядзе.





# *Роспісы*

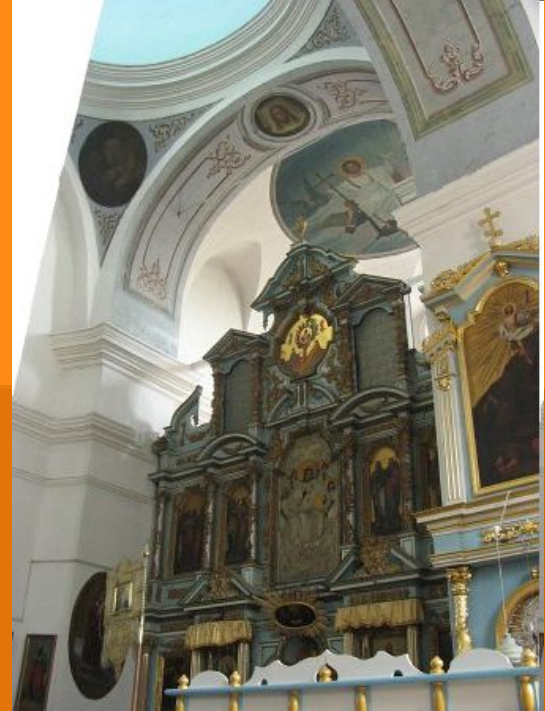
## *Богаяўленскага сабора ў Магілёве*

*(1633 – 1639 гг.)*



Інтэр'ер сабора ўпрыгожвалі фрэскавыя роспісы на біблейскія і евангельскія сюжэты, у якіх шырока ўжываліся мясцовыя этнаграфічныя дэталі, адзенне, пейзаж, народны тыпаж.

Храм быў узарваны ў 1950-х гг.



*Росписи Успенскага Сабора  
Жыровіцкага манастыра  
(Слонімскі раён, Гродзенская вобласць)  
1613 — 1650 гг.*







# ІКАНАПІС

У першай палове стагоддзя адбылася пэўная архаізацыя іканапісу, у аснове якой было натуральнае імкненне праваслаўнага насельніцтва да захавання сваіх нацыянальных традыцый, абарона супраць уніяцтва і контррэфармацыйнай палітыкі каталіцкай царквы, што выявілася ў звароце да традыцыйных пластычных прыёмаў.

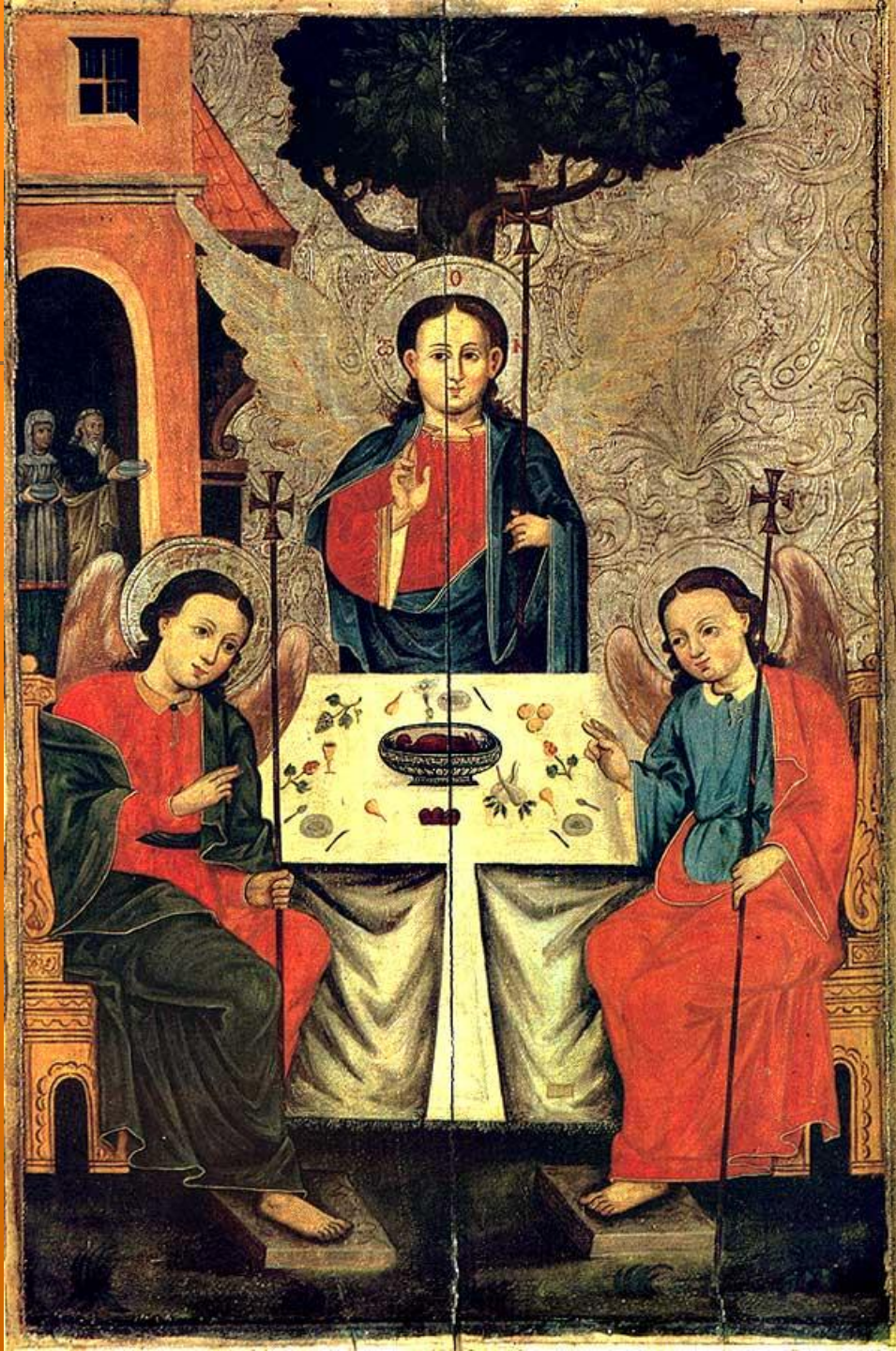
## “Маці Боская Адзігітрыя Баркалабайская”

Першая палова XVII стагоддзя.  
Ікона знойдзена ў г. Быхаў  
(Магілёўская вобласць)

# Тройца Старазапаветная

Абраз з вёскі Дастоева  
(Іванаўскі раён,  
Брэсцкая вобласць).  
Першая палова  
XVII стагоддзя.

Мастак паўтарае  
позневізантыйскія  
прыёмы  
напісання  
лікаў,  
адзення,  
тыповае  
вырашэнне  
фону, але  
з'яўляецца  
пільная  
ўвага да  
псіхалагічных  
характарыстык  
персанажаў.





**Маці Боская Адзігітрыя  
Неўвядальны цвет.  
XVII стагоддзе.**



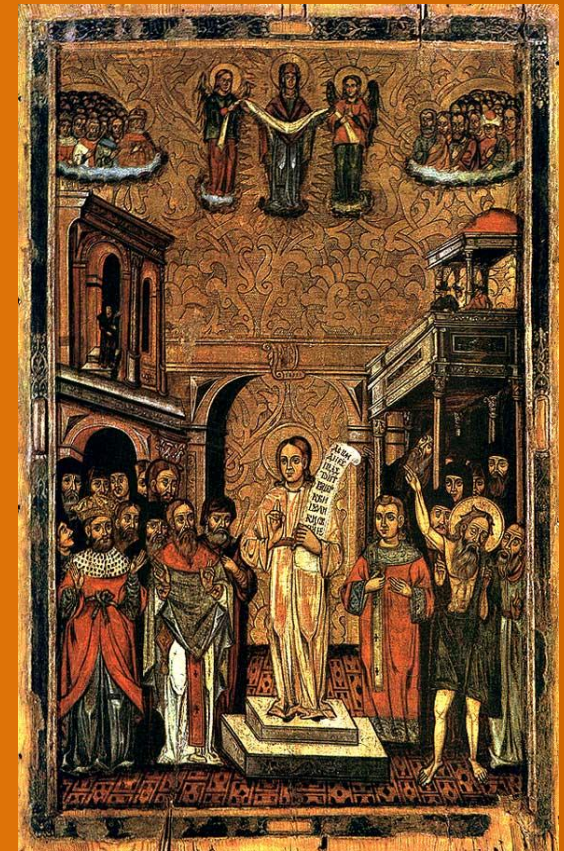
**Маці Боская  
Замілаванне.  
1656 г.**

Адметнай асаблівасцю, якая адлюстроўвае характар беларускага іканапісу XVII стагоддзя, з'яўляецца пранікненне ў яго жанравых элементаў, апавядальнасці. Гэтая якасць фарміравалася пад уплывам стылю барока; у абразы прыходзяць шматсюжэтнасць, этнаграфізм, натуральнасць чалавечых перажыванняў, вострыя жыццёвыя сітуацыі.



Нараджэнне Маці Божай.  
1648 – 1650 гг.

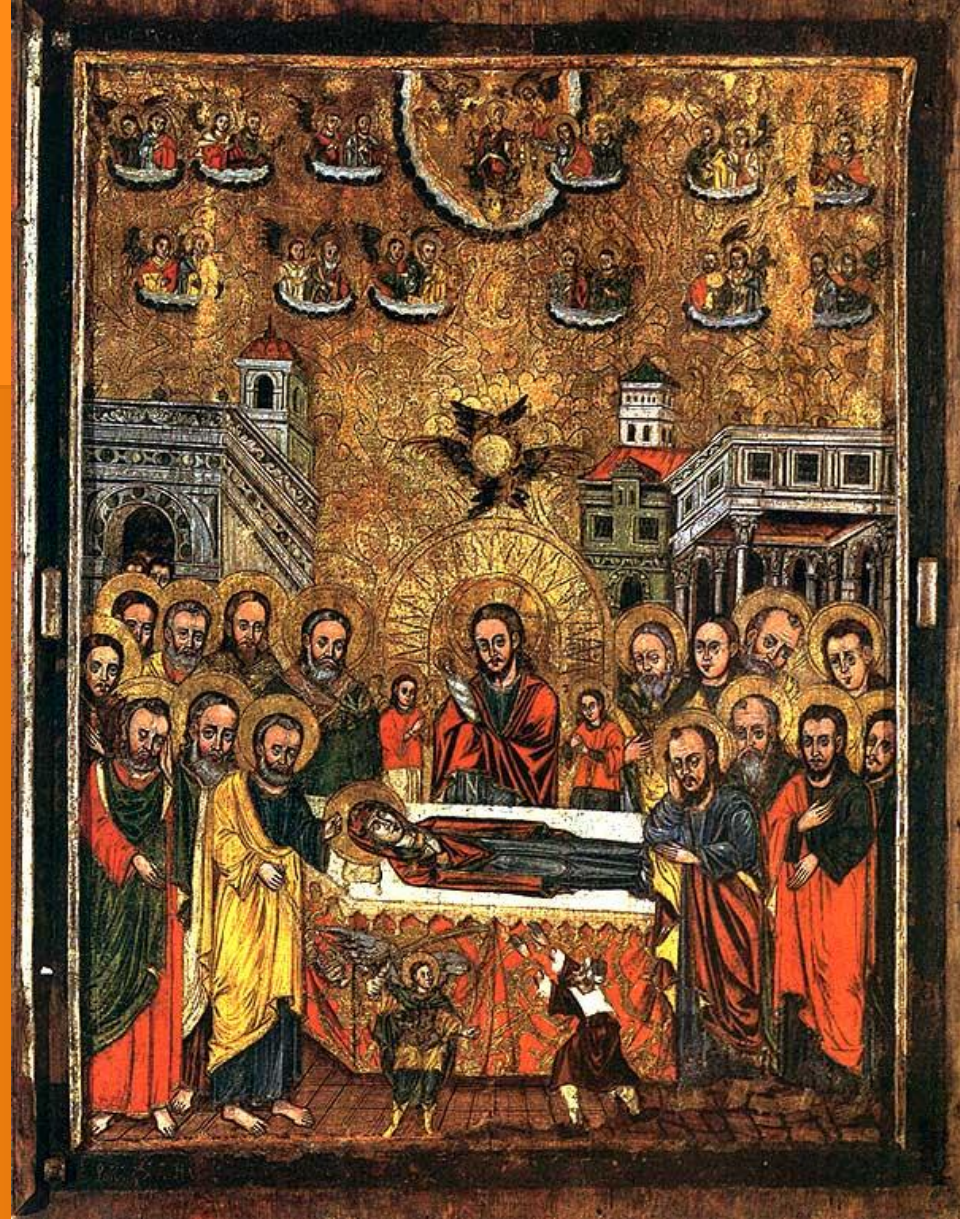
Аўтарам абразоў  
з'яўляецца  
майстар  
з г. Маларыта  
(Брэсцкая  
вобласць)



Пакроў.  
1649 г.



Маларыцкі майстар.  
Праабражэнне. 1648 г.



Маларыцкі майстар.  
Успенне. 1650 г.

*Пятро Яўсеевіч  
з Галынца*

Нараджэнне Марыі  
(1649 г.)



У другой палове стагоддзя названыя рысы ўзмацніліся, абразы атрымалі выгляд жанравых апавяданняў, у іх узрасла роля рэальнага асяроддзя, этнаграфічных дэталаў, павялічылася роля дэкаратыўных элементаў, асаблівая ўвага надавалася фону, які пакрывалі разьбяным, а пазней і ляпным па ляўкасе арнамам.

## Параскева з жыціем (1659 г.)

Абраз знойдзены ў вёсцы Бездзеж Драгічынскага раёна Брэсцкай вобласці.



# САРМАЦКІ ПАРТРЭТ



У XVII стагоддзі ў партрэтным мастацтве Беларусі назіраецца ўплыў выяўленчага мастацтва Фландрыі і Галандыі. Усё часцей у вобразе мадэлі падкрэсліваюцца яго грамадскія заслугі, грамадзянскія абавязкі: ён выяўляецца або як дзяржаўны дзеяч – канцлер, член каралеўскай світы, дыпламат, або як пісьменнік-мемуарыст, або як дзеяч царквы.

**Барталамей Стробель**  
(1591 – пасля 1650 г.)

**Партрэт**  
**Уладзіслава Дамініка**  
**Астрожскага**  
(1630 – 1636 г.)





**Даніэль Шульц**  
(1615 – 1683 гг.)

*Партрэт Януша Радзівіла*  
(пачатак 1650-ых гадоў)

**Януш Радзівіл – сын ваяводы віленскага Крыштафа Радзівіла і Ганны Кішчанкі, быў гетманам вялікім літоўскім. У яго вобразе адлюстраваны духоўная мужнасць, жыццёвы вопыт і адданасць Радзіме.**



**Пітэр Данкерс дэ Рый**

**(1596 – 1661 гг.)**

***Партрэт  
Альбрэхта Станіслава  
Радзівіла***

**(1640-я гг.)**

Альбрэхт Станіслаў Радзівіл – сын маршалка вялікага літоўскага, старасты жмудскага Станіслава Радзівіла і Марыяны Мышчанкі, вялікі канцлер літоўскі, аўтар мемуараў і літаратурных твораў духоўнага зместу, перакладчык.

# Іаган Шрэтэр

*(першая палова  
XVII стагоддзя)*

## **Партрэт Катажыны і Марыі Радзівіл. 1646 г.**

Асаблівасць гэтага твора – у мемарыяльнай функцыі, паколькі, на адным партрэце побач з былой жонкай Януша Радзівіла – Марыяй выяўлена яго першая жонка, Катажына з Патоцкіх, якая на той час ужо памерла. Гэта прыклад асобага ўшанавання памерлых прадстаўнікоў роду. У псіхалагічнай трактоўцы вобразаў супастаўляюцца мяккасць і дабрныя Катажыны і моцная валявая асоба Марыі. Характару персанажаў адпавядае і каляровае вырашэнне іх касцюмаў па фламандскай модзе: чырвонага – у Катажыны і строгага чорнага – у Марыі.



Іаган Шрэтэр з'яўляецца таксама аўтарам партрэта Крысціны Яўхіміі Радзівіл, іегуменні манастыра бенедыктынак у Нясвіжы, пляменніцы Мікалая Радзівіла Сіроткі.

Сучаснікі лічылі яе «незвычайным упрыгожваннем манаства», паколькі яна імкнулася да адраджэння старадаўніх традыцый у веры, імкнулася дапамагчы ўсім. Партрэт манументальны і ўспрымаецца як своеасаблівае ўсхваленне хрысціянскіх каштоўнасцей.

**Партрэт Крысціны Яўхіміі Радзівіл.  
Паміж 1635 – 1646 гг.**



*Маркус Герартс  
(малодшы)*

**(1561 – 1635 гг.)**

## **Партрэт Лізаветы Сцюарт (1618 г.)**

Лізавета Сцюарт – дачка караля Англіі Якуба I Сцюарта і дацкай каралеўны Ганны, жонка Фрыдрыху Вітэльсбаху, “Зімовага караля” Чэхіі. Хутчэй за ўсё, гэты партрэт – каралеўскі падарунак віленскаму магнату Янушу Радзівілу.



У XVII стагоддзі беларускімі майстрамі пачала стварацца так званая радзівілаўская серыя “партрэтаў ў лаўровым вянцы”. Арыгінальная форма адлюстравання нясе выразную выяўленча-мемарыяльную функцыю своеасаблівага партрэта-эпітафіі.



Партрэт Альжбеты (Лізаветы)  
Кішка, народжанай Радзівіл



Партрэт Станіслава Казіміра  
Радзівіла

# Андрэй Стэх (1635 – 1697 гг.)

## *Партрэт Аляксандра Астрожскага*

1660 – 1670-ыя гг.

**Аляксандр Астрожскі  
(1650 – 1673 гг.) –  
Кракаўскі кашталян,  
пляменнік караля Яна III  
Сабескага.**





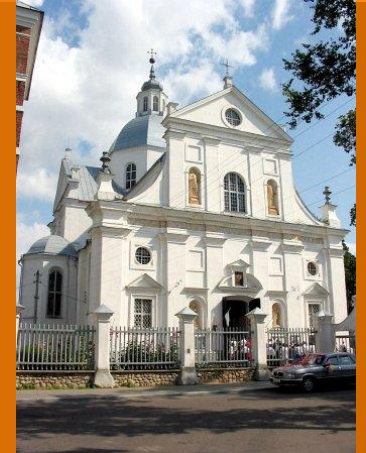
**Першай паловай XVII стагоддзя даціруюцца партрэты  
сям'і Весялоўскіх:**

***Партрэт Кшыштафа Весялоўскага (1636 г.),  
партрэт яго жонкі Аляксандры Марыанны Весялоўскай (1633 – 1645 гг.)  
і партрэт іх прыёмнай дачкі Грызэльды Сапегі (1630-я гг.).  
Усе партрэты напісаны невядомым гродзенскім жывапісцам.***



# СКУЛЬПТУРА

Надмагіллі Радзівілаў  
з Нясвіжскага  
Фарнага касцёла  
Божага Цела



Скульптурная выява Радзівіла Сіроткі (1616 г.) размешчана ў архітэктурнай раме, якая сваёй важкасцю падаўляе прастору, — укланчаная фігура не магла б у ёй выпрастацца. Характэрна, што з шматлікіх жыццёвых іпастасяў Сіроткі — магутнага князя, грамадскага дзеяча, магната-будаўніка — ён паўстаў перад Вечнасцю ў адзенні паломніка.

**Надмагілле  
Крыштафа Мікалая  
Радзівіла, сына Сіроткі  
(1608 г.),  
які юнаком (16 год) памёр у  
Балоніі, вызначаецца аб'  
ёмнай пластыкай і  
поліхроміяй мармураў,  
плаўнымі абрысамі фігуры і  
лаканічнымі, строгімі лініямі  
архітэктурных форм, што  
характэрна для італьянскага  
барока.**





Рэдкі помнік  
надмагільнага  
разьбярства —  
табліца над  
пахаваннем  
немаўляці

Мікалая Радзівіла —  
першынца Мікалая  
Крыштафа  
Радзівіла Сіроткі.  
Помнік паўстаў між  
1588 і 1593 г.



**Надмагілле Мікалая Вольскага і Барбары Войны.  
Знаходзіцца ў Юр'еўскім касцёле ў вёсцы Крамяніца  
(Зэльвенскі раён, Гродзенская вобласць). Пасля 1623 г.**



*Надмагілле гетмана  
Вялікага княства Літоўскага  
Льва Сапегі і яго жонак*

**(1591 – пасля 1633 г.,  
Касцёл Святога Міхаіла  
ў Вільнюсе)**



# Надмагілле Паўла Сапегі і яго трох жонак

(Рэгіны з Дубавіцкіх,  
Альжбеты Веселіні,  
Катажыны з Гаслаўскіх)

1599 – пасля 1635 гг.



Надмагілле знаходзілася ў касцёле Іаана Хрысціцеля і Іаана Евангеліста ў вёсцы Гальшаны (Ашмянскі раён, Гродзенская вобласць).  
Зараз – у Музеі старажытнабеларускай культуры Нацыянальнай Акадэміі навук Беларусі.



**Галоўны алтар  
касцёла Іаана Хрысціцеля  
ў вёсцы Воўпа (Ваўкавыскі  
раён, Гродзенская вобласць)  
1640 – 1644 гг.**

Фундатарам гэтага выдатнага помніка быў Казімір Леў Сапега. Кампазіцыя алтара заснавана на матыве трохчасткавай аркі з двух'ярусным сярэднім аб'ёмам. Паміж калонамі першага яруса знаходзіцца алтарная карціна “Укрыжаванне”, а над ёю – “Дабравешчанне” (1640 г.)



Фрагменты  
галоўнага  
алтара  
касцёла Іаана  
Хрысціцеля  
ў вёсцы Воўпа







Бакавы алтар  
Маці Божай  
Вастрабрамскай  
касцёла Іаана Хрысціцеля  
ў вёсцы Воўпа



**Алтар  
Маці Божай Ружанцовай  
касцёла Іаана Хрысціцеля  
ў вёсцы Воўпа**



Святы Станіслаў.



Святы Мікалай.

Фрагменты алтара Маці Божай Ружанцовай касцёла Іаана Хрысціцеля ў вёсцы Воўпа

**Алтар капліцы Святой Барбары  
ў касцёле Унебаўзняцця Панны Дзевы Марыі  
ордэна бернардынцаў у Будславе (1643 – 1649 гг.,  
Мядзельскі раён, Мінская вобласць)**





Алтар зроблены скульптарам-рэзчыкам Пятром Грамелем. Скульптурнае вырашэнне алтара мае рысы ранняга барока. Паміж калонамі далёка вынесены крылаў алтара змешчаны скульптурныя выявы. Іх памеры памяншаюцца да цэнтра, што стварае ўражанне перспектыўнага скарачэння, глыбіні.

# Алтар змяшчае восем скульптур:



Кароль  
Давід

Прарок  
Аарон



Святы  
Іаан  
Хрысціцель



Святы  
Іосіф





Святы  
Яўхім

Святы  
Захарый



Святая  
Альжбэта

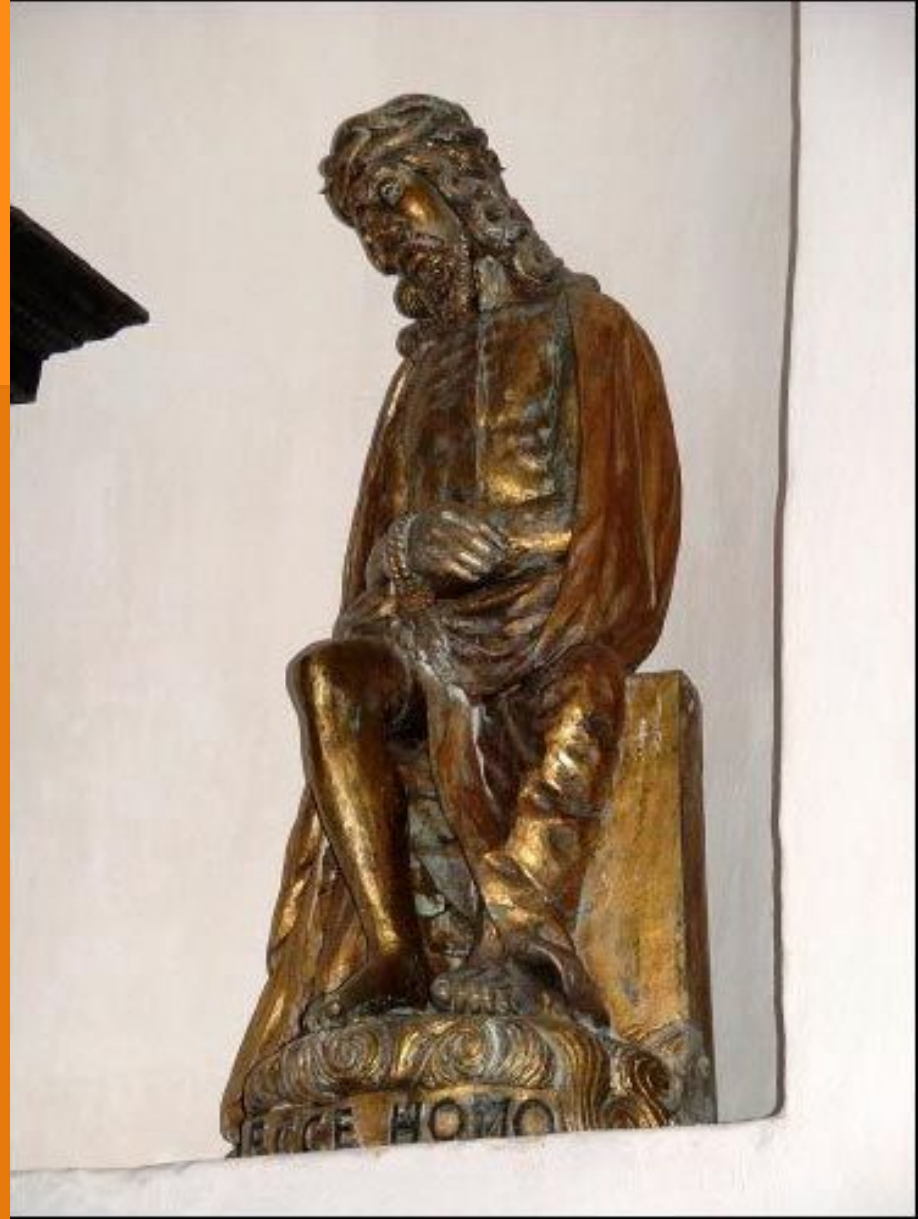


Святая  
Ганна





**Укрыжаванне.  
Цэнтральны абраз алтара  
капліцы Святой Барбары**



**Хрыстос засмучаны.  
Скульптура капліцы  
Святой Барбары**

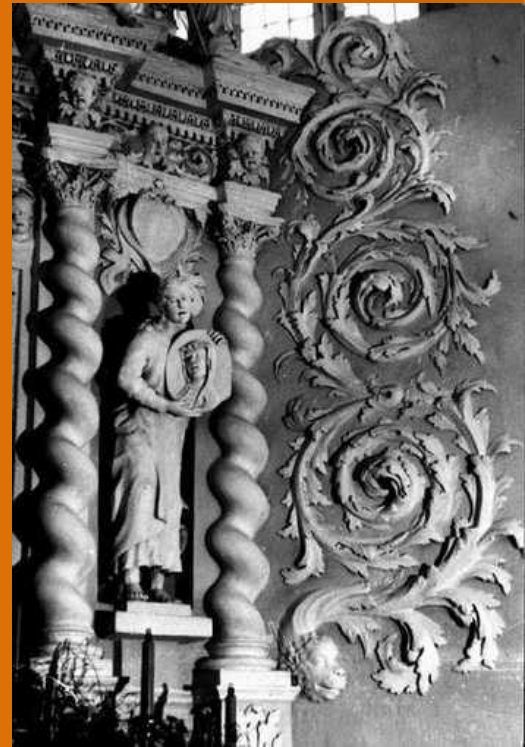
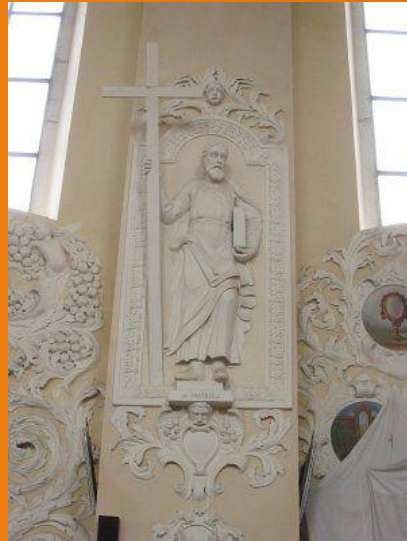
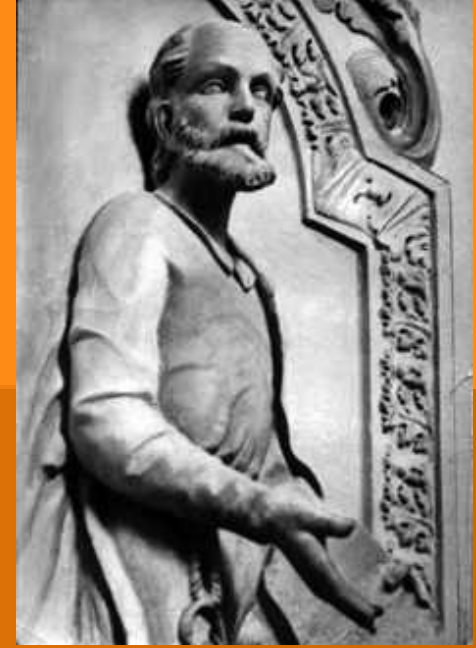


**Скульптурна-дэкаратыўны ансамбль  
касцёла Святога Міхаіла Архангела ордэна аўгусцінцаў  
у Міхалішках (Астравецкі раён, Гродзенская вобласць, каля 1677 г.)**



У выкананні скульптурнага ансамбля прымалі ўдзел італьянскія майстры П'етра Перэці, Ян Марыя Галі, мясцовы скульптар М. Жылевіч.



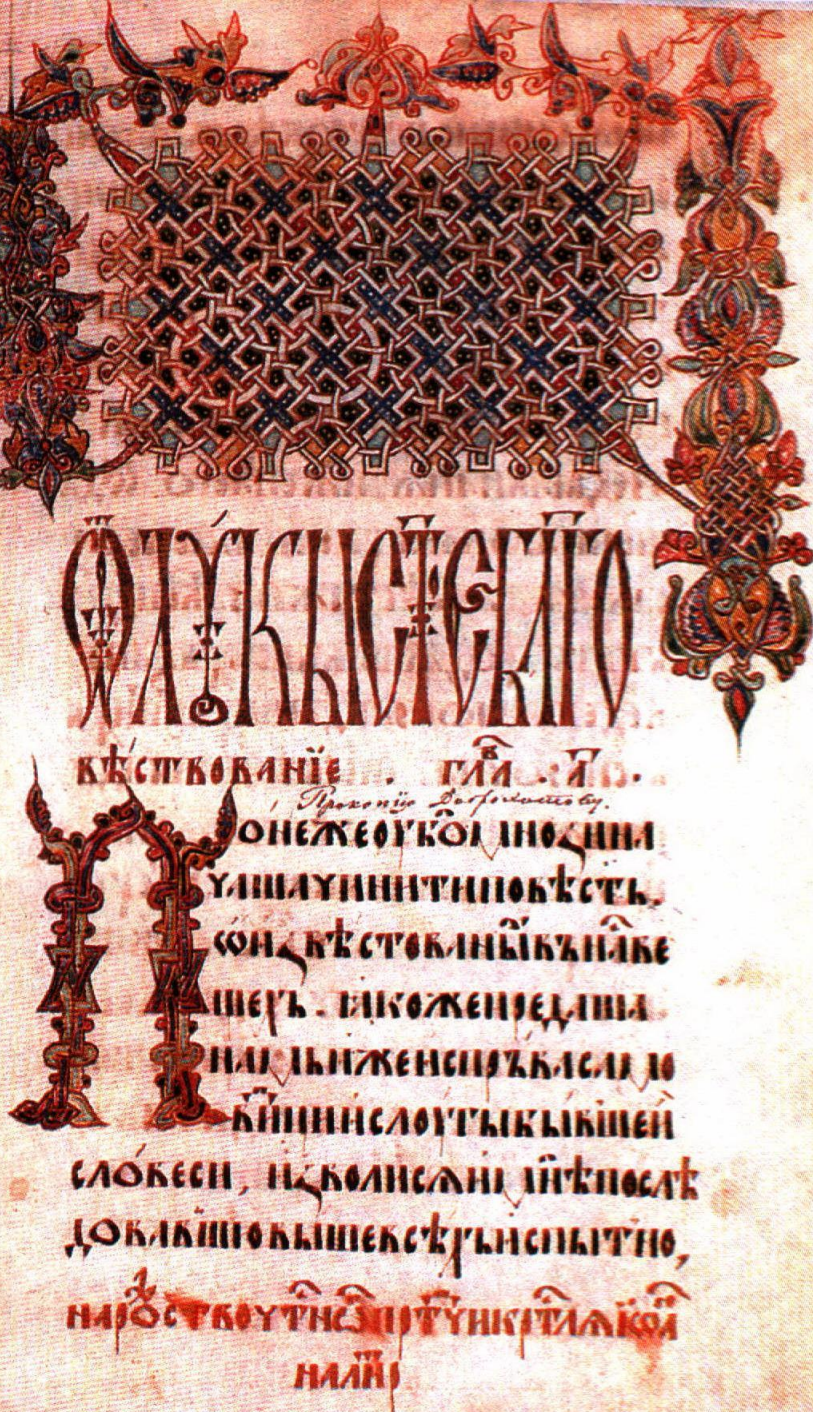


Інтэр'ер касцёла Міхала Архангела ў Міхалішках ўражвае сваёй пышнай барочнай аздобай. Пластычны рэльефны дэкор з расліннымі матывамі, гарэльефы на евангельскія сюжэты, складаныя алтарныя кампазіцыі, нечаканыя мастацкія рашэнні сведчаць пра высокае майстэрства творцаў.

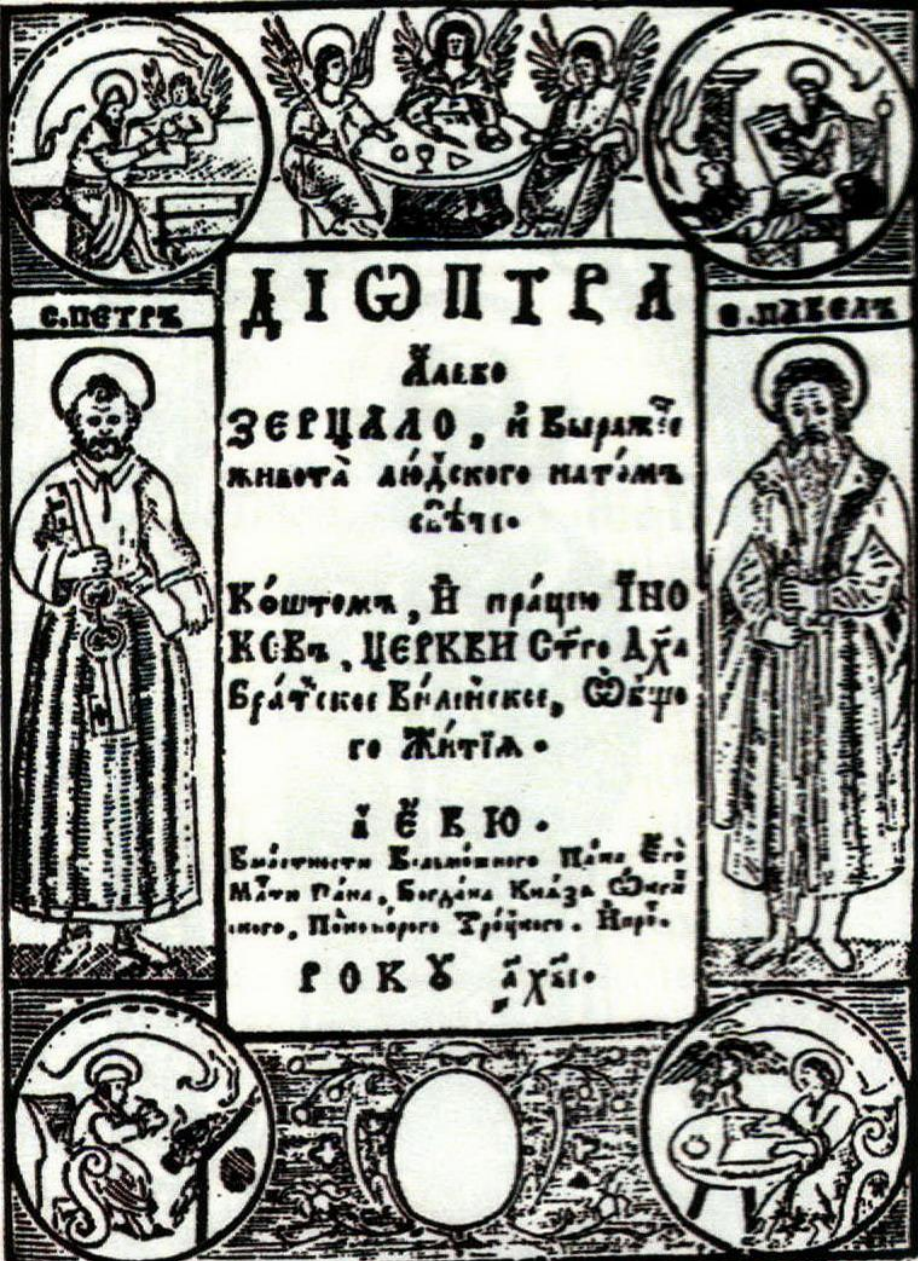


# Графіка

У XVII стагоддзі ў мастацкую практыку прыйшлі новыя графічныя віды і жанры: акрамя кніжнай гравюры (ілюстрацый, мастацкай аздобы) актыўна развіваюцца гістарычны і бытавы жанры, партрэт, пейзаж, а таксама картаграфія. Узнікшую ў гэты час разнастайнасць мастацтва графікі абумоўліваў стыль *барока*.



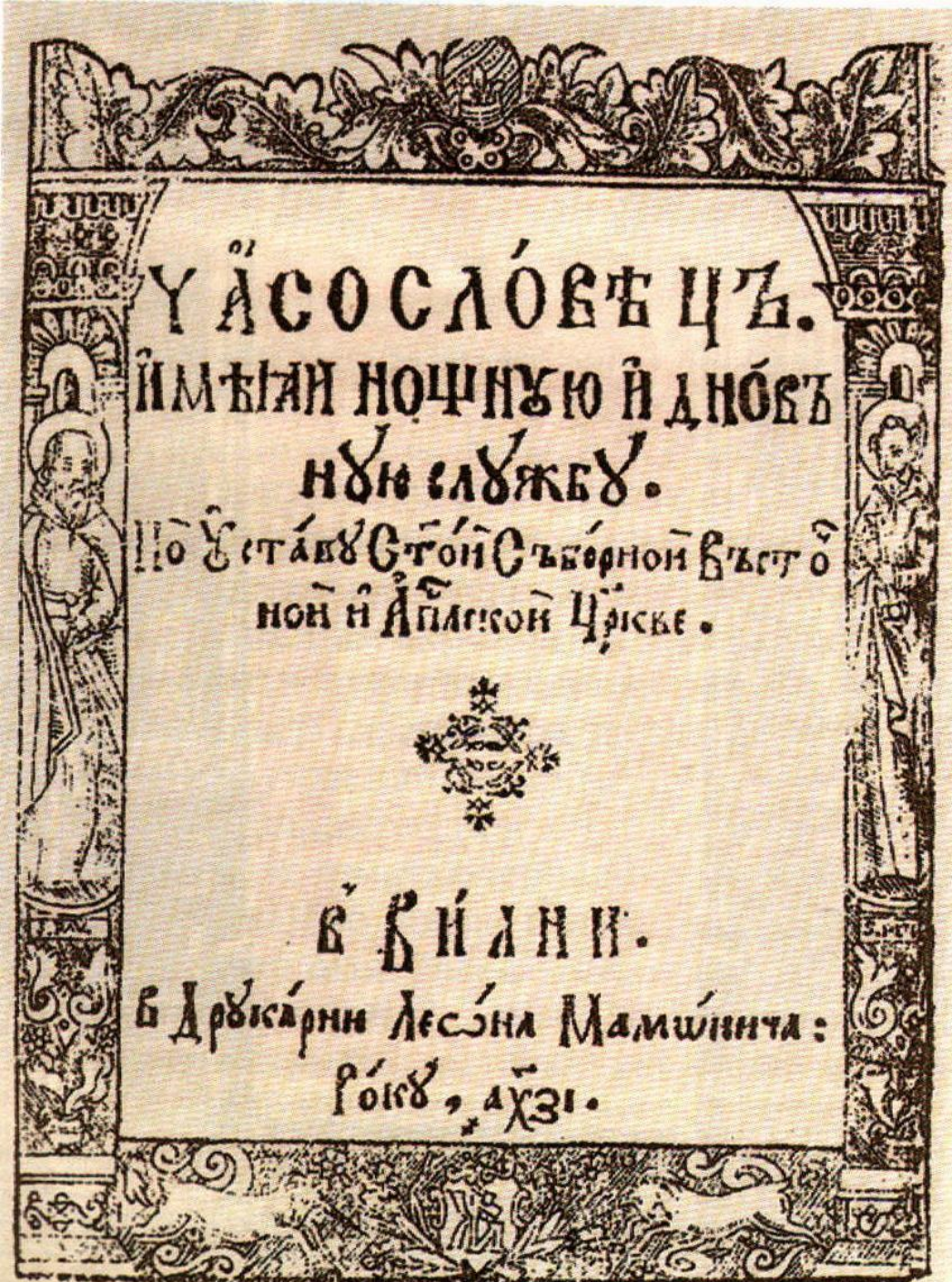
Евангелле ад Лукі.  
Беларускі рукапіс.  
XVII ст.



Титульны лист "Дыёптры".  
 Еўс. 1642 г.



Титульны лист  
 "Історыі пра святых Варлаама і Ісафа"  
 Куцейн. 1637 г.

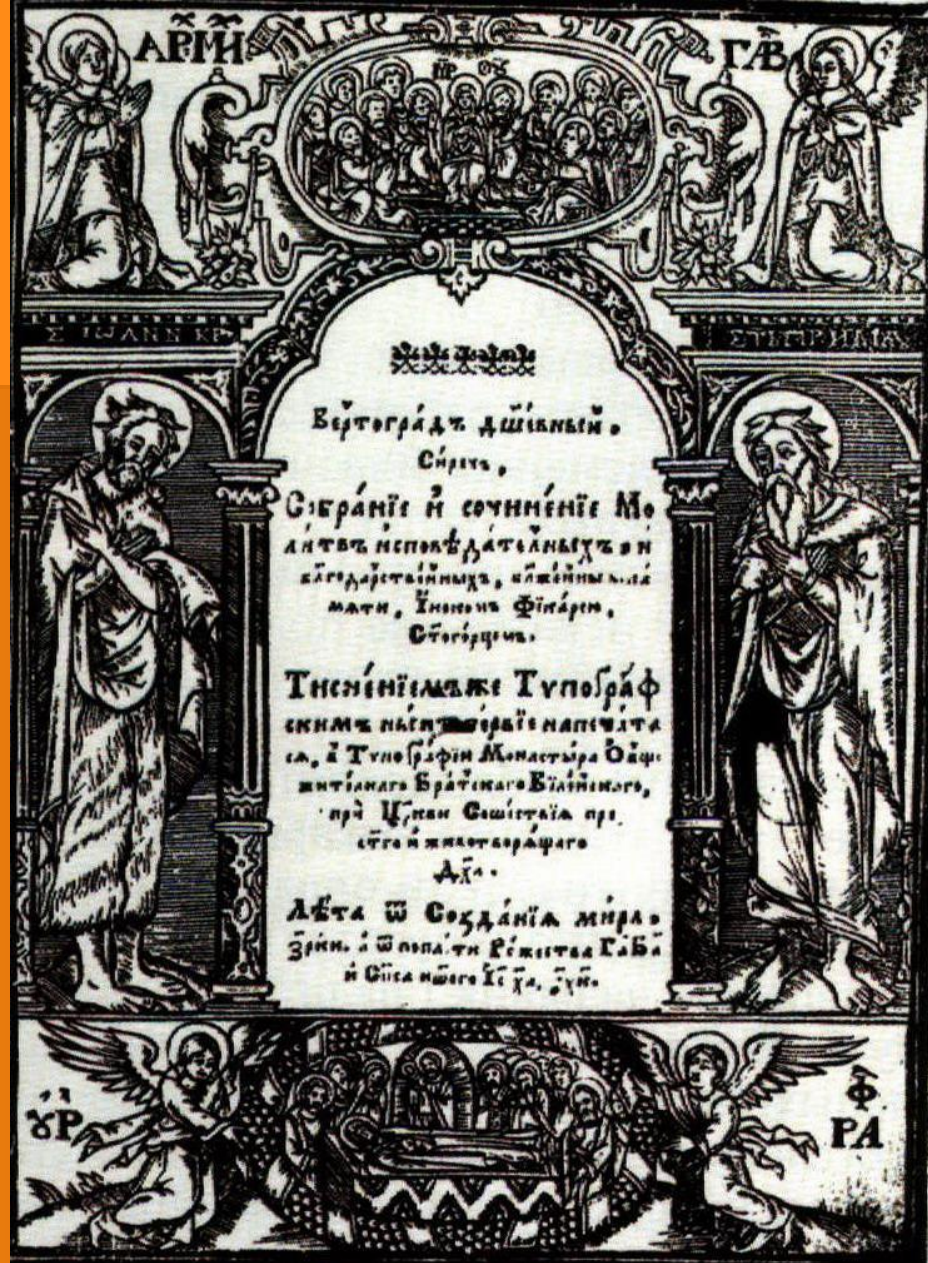


Багатай графічнай  
аздобай і высокімі  
паліграфічнымі  
якасцямі  
вызначаюцца  
выданні друкарні  
братоў Кузьмы і  
Лукі Мамонічаў.

*Тытульны ліст  
"Часаслоўца".  
Друкарня Мамонічаў.  
Вільня. 1617 г.*

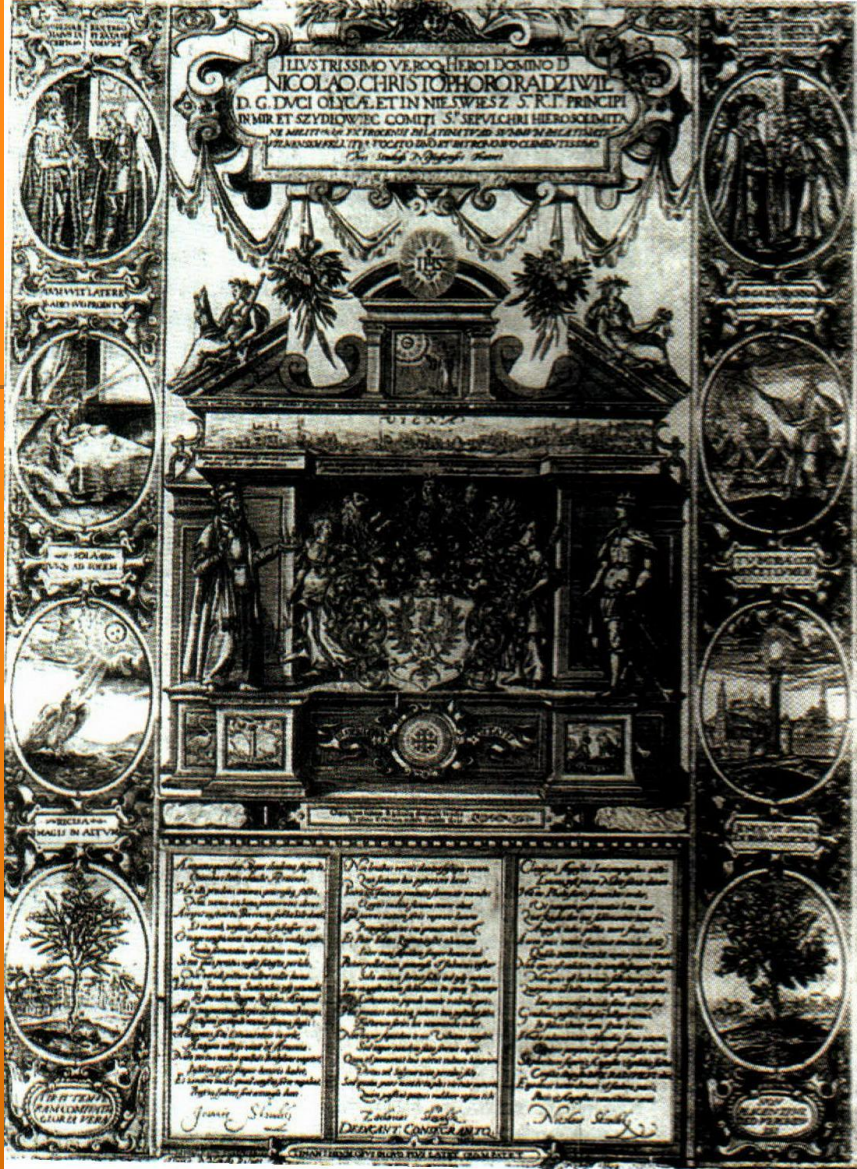


Васіль Вялікі. Ілюстрацыя да зборніка твораў  
фікарыя Святагорца "Вертаград душэўны". Вільня. 1620 г.

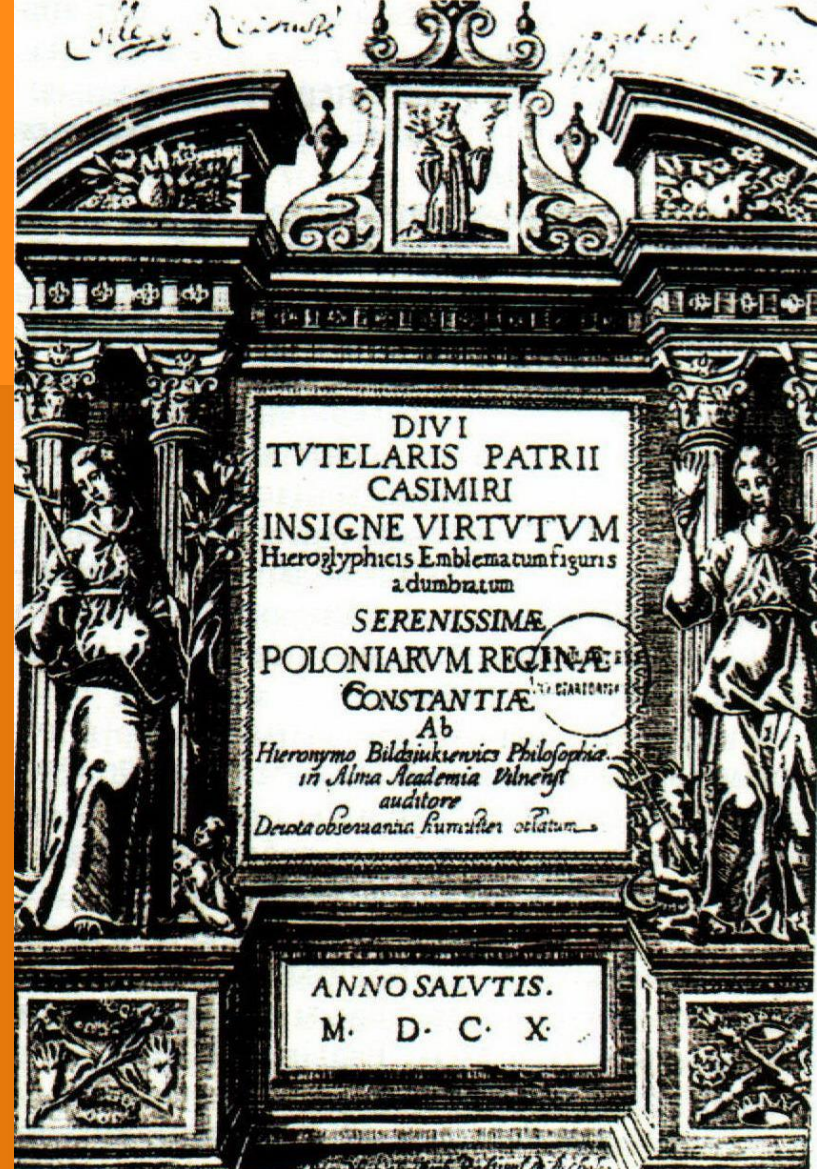


Тытульны ліст зборніка твораў  
фікарыя Святагорца "Вертаград душэўны". Вільня. 1620 г.





«Панегірык братоў Скарульскіх» (1604 г.) створаны у Нясвіжы ў гонар прызначэння Мікалая Радзівіла Сіроткі на пасаду віленскага ваяводы. Ілюстрацыя выканаў нясвіжскі мастак-гравёр і картограф Тамаш Макоўскі.

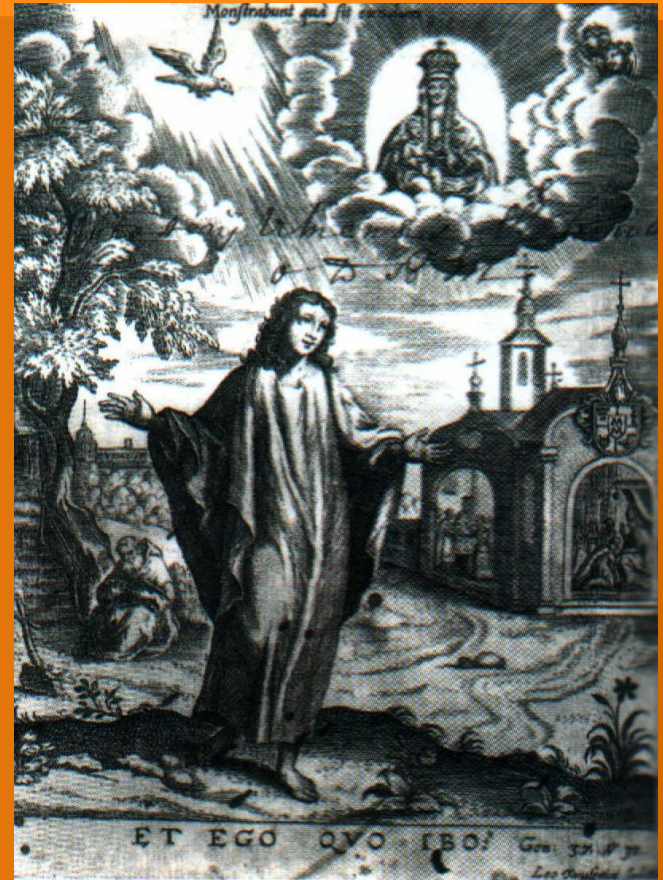


Тамаш Макоўскі. Тытульны ліст кнігі Г. Більдзюкевіча «Натхнёны абаронца айчыны Казімір». 1610 г.

Сярод выдатных мастакоў, творчасць якіх пакінула значны след у беларускай графіцы XVII стагоддзя, вылучаюцца браты **Аляксандр і Лявонцій Тарасевічы**



Тарасевіч Аляксандр. Святы Мацвей.  
Ілюстрацыя да кнігі «Жыцці святых з  
навукамі дактароў касцельных». 1693 г.



Тарасевіч Лявонцій.  
Франціспіс кнігі М. Буйноўскага  
«Рацыянальныя асновы выбару». 1688 г.



Тарасевич Аляксандр. Анёл-ахоўнік.  
Ілюстрацыя да кнігі «Жыцці святых з  
навукамі дактароў касцельных». 1693 г.

Тарасевич Аляксандр.  
Тытульны ліст кнігі Т. Білевіча  
«Рацыянальная філасофія».  
1675 г.







ПРАЕКТ ЗРОБЛЕНЫ ЯК  
ВУЧЭБНЫ ДАПАМОЖНІК

ПА ПРЭДМЕТУ

# ДЗЯКУЙ ЗА ЎВАГУ!

*аўтар праекта*

*Марыя Аляксандраўна Бабчанок*

18.12.2008 г.