

Рынок труда

Рынок труда

- рынок, на котором домохозяйства выступают продавцами, а фирмы - покупателями рабочей силы
- один из основных признаков капиталистического способа производства

Особенности рынка труда:

- неотделимость предлагаемого на продажу ресурса (труда) от его владельца (работника);
- способность работника сохранять право контроля над условиями применения ресурса;
- в сильная дифференциация рынка труда

по уровню квалификации

по специальностям

Поведение продавцов

□ Продавец стремится к максимизации полезности через:

- получение дохода для обеспечения собственного потребления;
- обладание свободным временем (досугом)

□ Индивиды рассматривают предметы потребления (1) и свободное время (2) как **нормальные блага** (блага с положительной эластичностью по доходу, их потребление возрастает с ростом дохода).

Выбор индивида между трудом и досугом

$U = U(C, F)$ - функция полезности домохозяйства

где C - потребление, F - свободное время (досуг)

- Как разрешить проблему выбора (распределить время между работой и досугом)?

Выбор индивида между трудом и досугом

Составим бюджетное ограничение домашнего хозяйства:

- ✓ **P** - индекс цен потребительских благ
- ✓ **C** - величина потребления (количество потребляемых товаров и услуг)
- ✓ **W** - ставка денежной заработной платы
- ✓ **F** - свободное время в часах (за сутки)
- ✓ **L** – рабочее время (в часах)
- ✓ **T** - число часов (24 часа)
- ✓ **I** - ДОХОД ДОМАШНЕГО ХОЗЯЙСТВА

Бюджетное ограничение

$W * T$ - совокупный доход индивида

$P * C$ - расходы на потребление

$W * F$ - расходы на досуг

Бюджетное ограничение:



$$W * T = P * C + W * F = I$$

$$F + L = T$$

Бюджетное ограничение

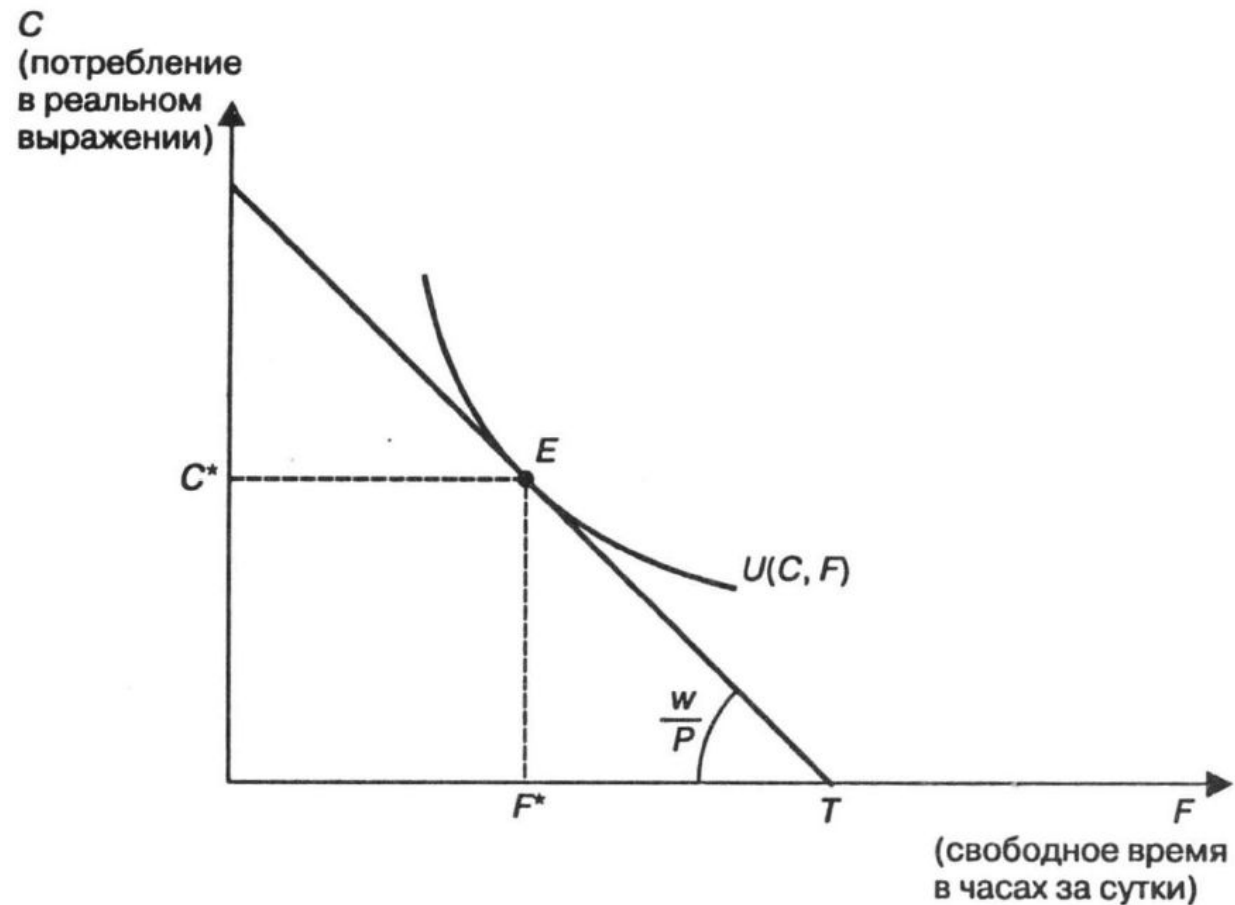
$$\begin{cases} W * T = P * C + W * F = I \\ F + L = T \end{cases}$$

- Выразим время досуга F из второго уравнения ($F = T - L$) и подставим его в первое
- $W * T = P * C + W(T - L) \Rightarrow W * T = P * C + W * T - W * L \Rightarrow$
 $\Rightarrow P * C = W * L \Rightarrow C = W/P * L$
- Таким образом, величина потребления зависит от
 1. количества часов труда (L)
 2. покупательной способности заработной платы (W/P)

Заработная плата

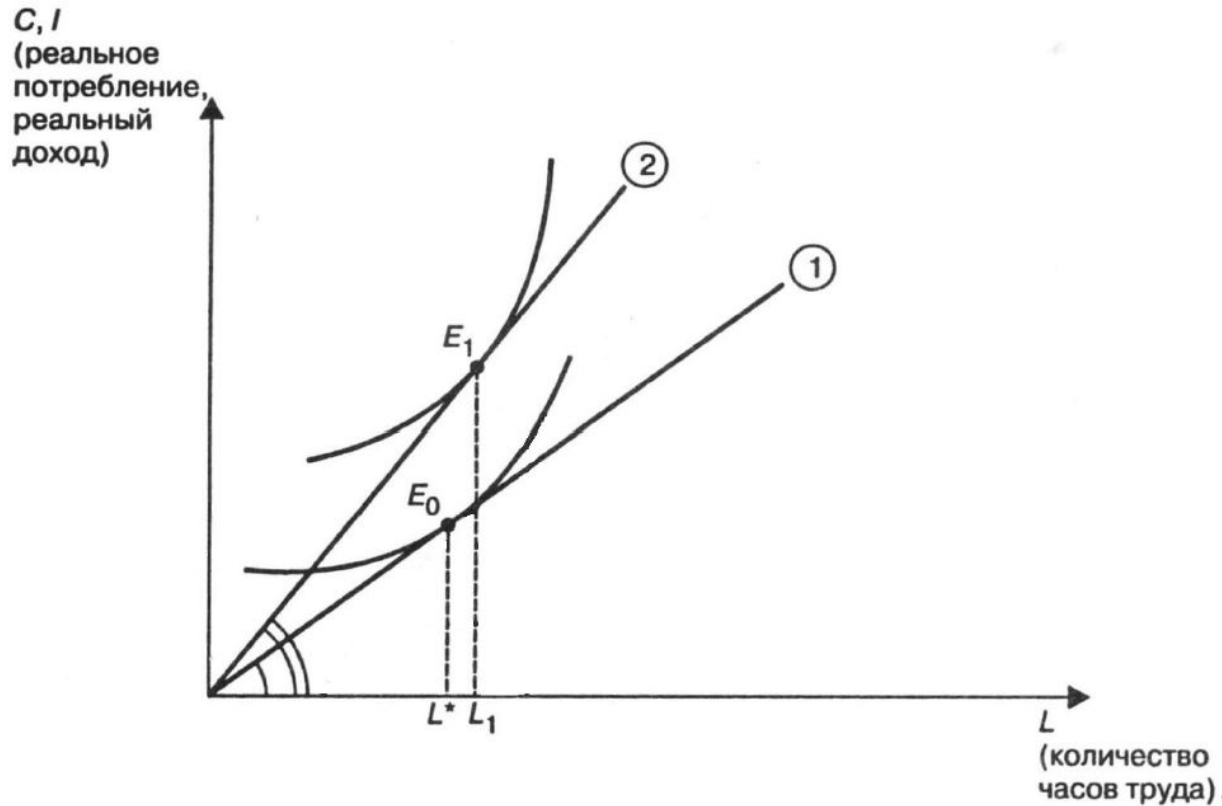
- **Номинальная** - сумма денег, полученная за предоставление услуг труда (W).
- **Реальная** - количество товаров и услуг, которое можно купить на эти деньги (W/P)

Бюджетное ограничение и кривая безразличия

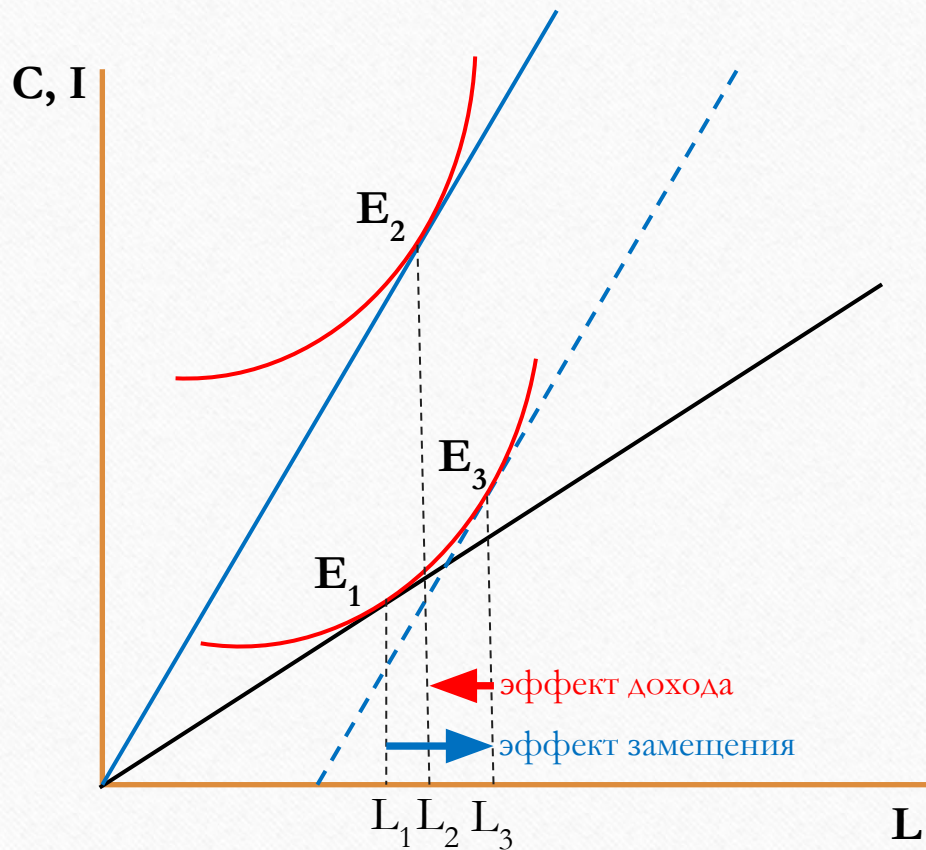


- Выбирая потребление C^* и досуг F^* , индивид достигает их оптимального соотношения в точке E
- Одновременно определяется число часов рабочего времени (отрезок $T - F^*$)
- В точке T , лежащей на горизонтальной оси, доход (потребление) равен нулю, все часы отданы досугу.
- Угол наклона бюджетного ограничения равен реальной ставке заработной платы
- И потребление, и досуг индивид рассматривает как нормальное благо, поэтому кривые безразличия принимают вид, выпуклый к началу координат

Бюджетное ограничение и кривые безразличия



- Кривые безразличия между потреблением и трудом будут **выпуклы к правому нижнему углу**, так как при увеличении количества часов труда уровень полезности индивида не изменится только если он сможет **больше потреблять**
- Линия бюджетного ограничения выходит из начала координат и имеет наклон **W/P**
- Рост ставки заработной платы делает линию бюджетного ограничения круче (из положения **1** в положение **2**)
- Выбор индивида между потреблением и трудом в результате изменяется с E_0 до E_1



Движение оптимума по алгоритму: E_1 - E_3 - E_2

это результат действия

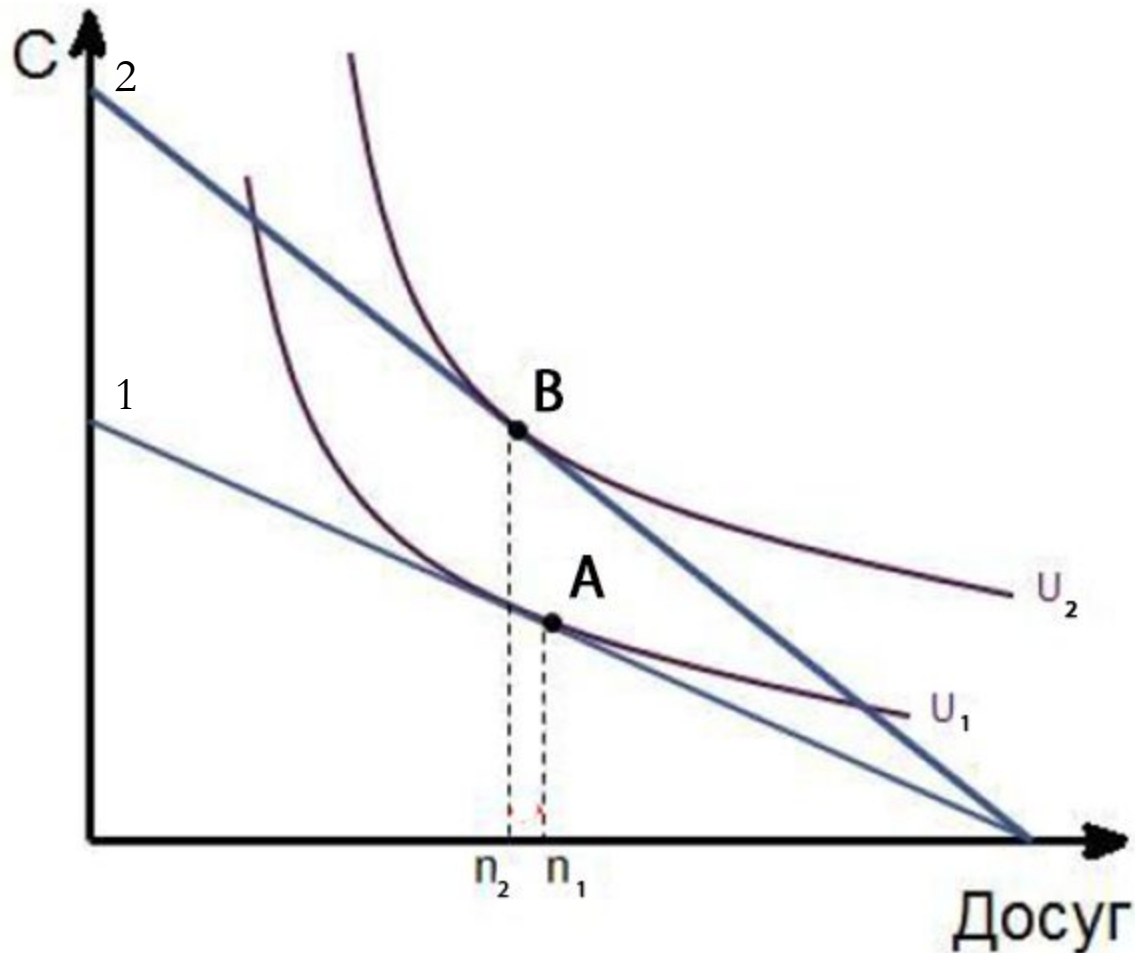
- эффекта замещения
- эффекта дохода

Человек работает больше и увеличивает потребление, оставаясь на старой кривой безразличия (L_1 - L_3) – **эффект замещения**

Из-за роста зарплаты, человек начинает работать меньше (L_3 - L_2), благодаря общему росту потребления - **эффект дохода**

ПРЕДПОЧТЕНИЯ К ПОТРЕБЛЕНИЮ И К ДОСУГУ

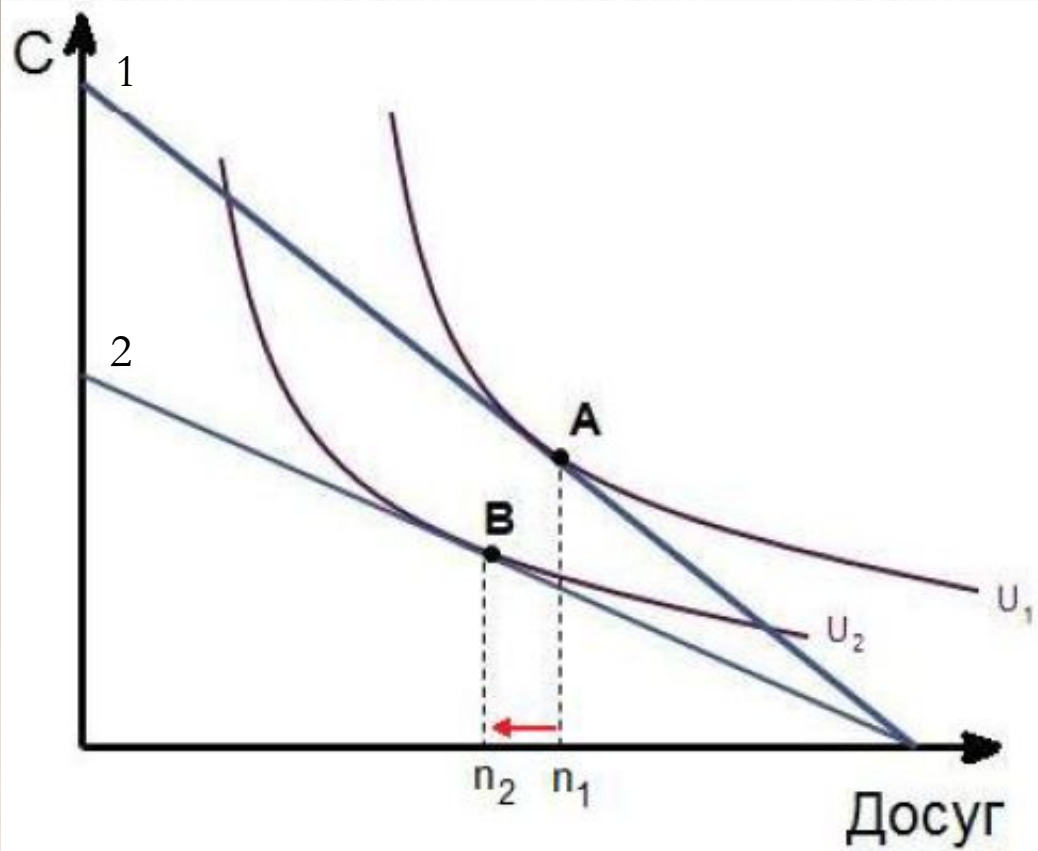
1) Потребление предпочтительнее: доминирует эффект замещения



- повышение заработной платы W/P
- ведёт к увеличению рабочего времени (т.е. сокращению досуга) на величину $(n_1 - n_2)$
- **предпочтение потребления:** каждая кривая безразличия с более высоким уровнем полезности сдвигается всё ближе к оси 'потребление' (С)
- досуг замещается ростом потребления (эффект замещения)

ПРЕДПОЧТЕНИЯ К ПОТРЕБЛЕНИЮ И К ДОСУГУ

2) Досуг предпочтительнее: доминирует эффект дохода



- снижение заработной платы W/P
- ведёт к увеличению рабочего времени (снижению досуга) на величину $n_1 - n_2$ по горизонтальной оси
- **предпочтение досуга:** каждая кривая безразличия с более высоким уровнем полезности отодвигается всё дальше от оси «потребление» (С)
- падение заработной платы заставляет работать больше (эффект дохода)

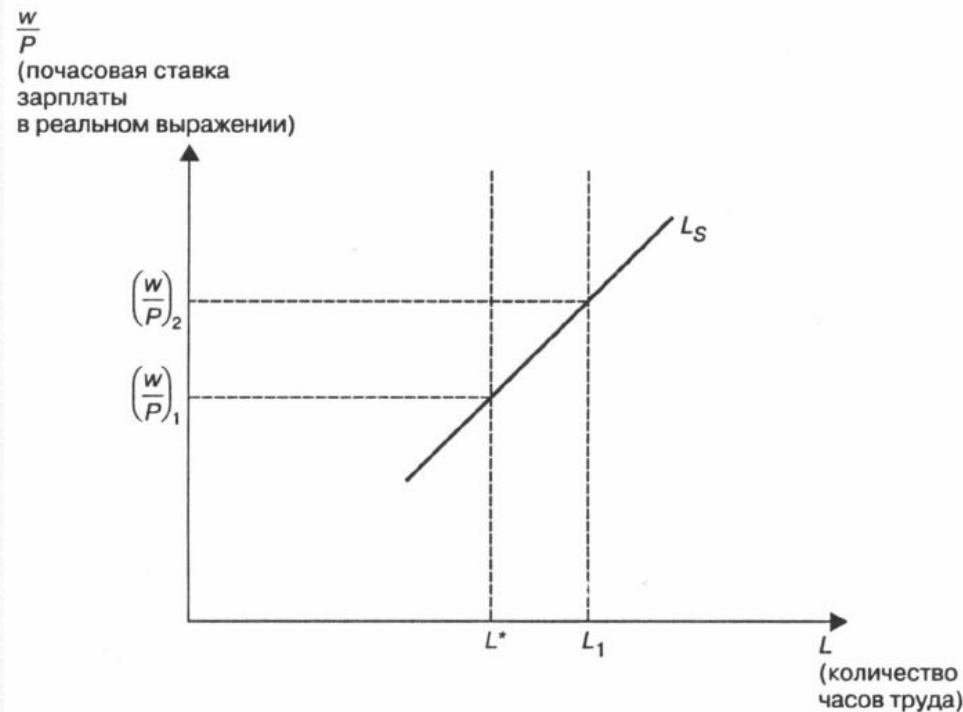
Эффект замещения на рынке труда

- При росте реальной заработной платы проявляется в увеличении времени труда, т.к. повышается ценность рабочего времени, которое приносит теперь большую полезность ($W/P \uparrow \Rightarrow L \uparrow$)
- При падении реальной заработной платы проявляется в сокращении времени труда, т.к. снижается ценность рабочего времени, которое приносит теперь меньшую полезность ($W/P \downarrow \Rightarrow L \downarrow$)

Эффект дохода на рынке труда

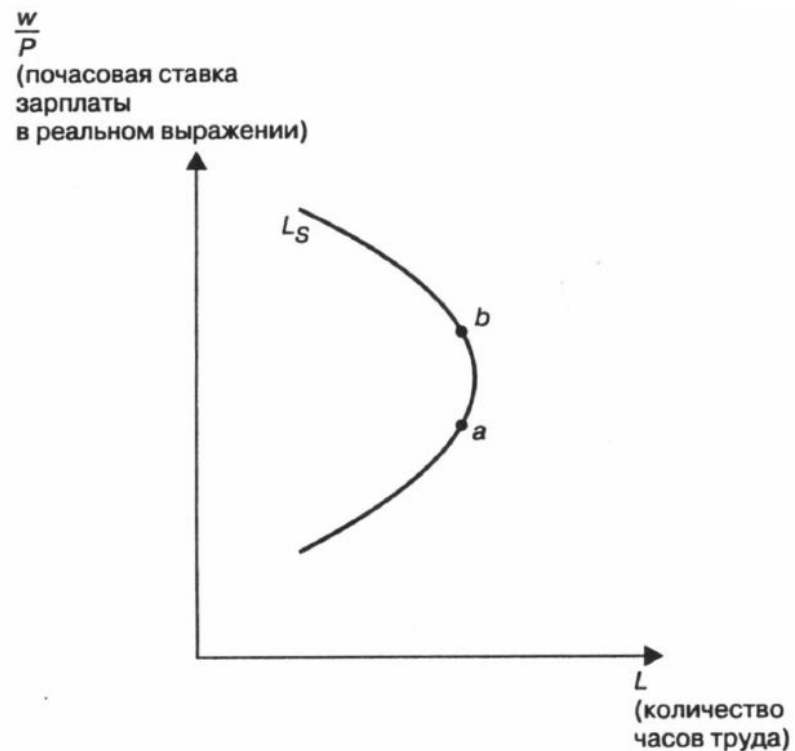
- При росте реальной заработной платы проявляется в сокращении времени труда, т.к. достижение высокого уровня благосостояния заставляет человека больше ценить время досуга ($W/P \uparrow \Rightarrow L \downarrow$)
- При падении реальной заработной платы проявляется в увеличении времени труда, т.к. снижение зарплаты заставляет теперь работать больше для поддержания прежнего уровня потребления ($W/P \downarrow \Rightarrow L \uparrow$)

Индивидуальное предложение труда (краткосрочный период)



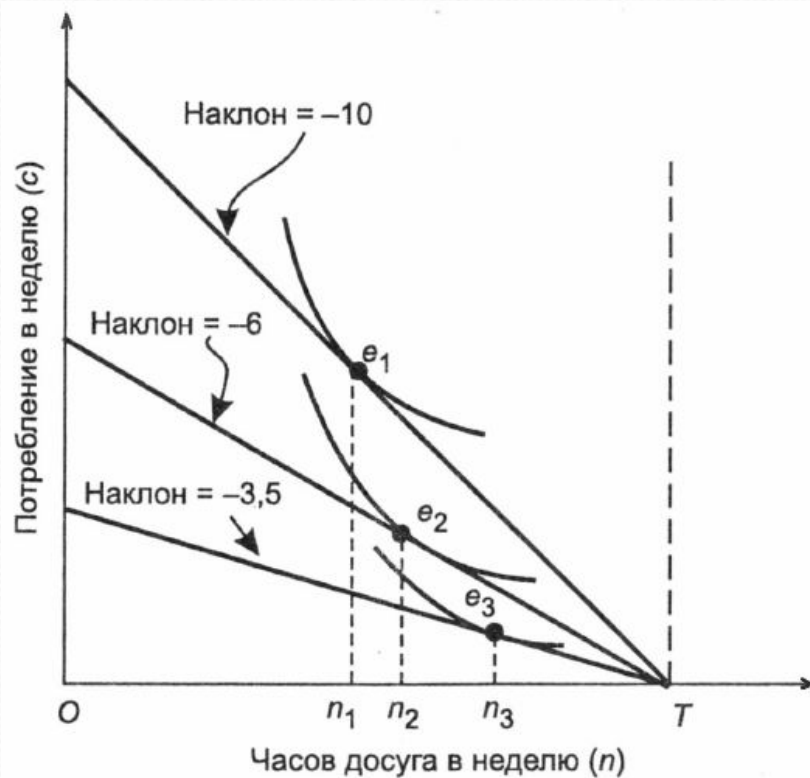
Кривая предложения труда домохозяйством отражает **прямую зависимость** количества предлагаемого труда от реальной заработной платы: чем $\uparrow W/P$, тем $\uparrow L$.

Индивидуальное предложение труда (долгосрочный период)

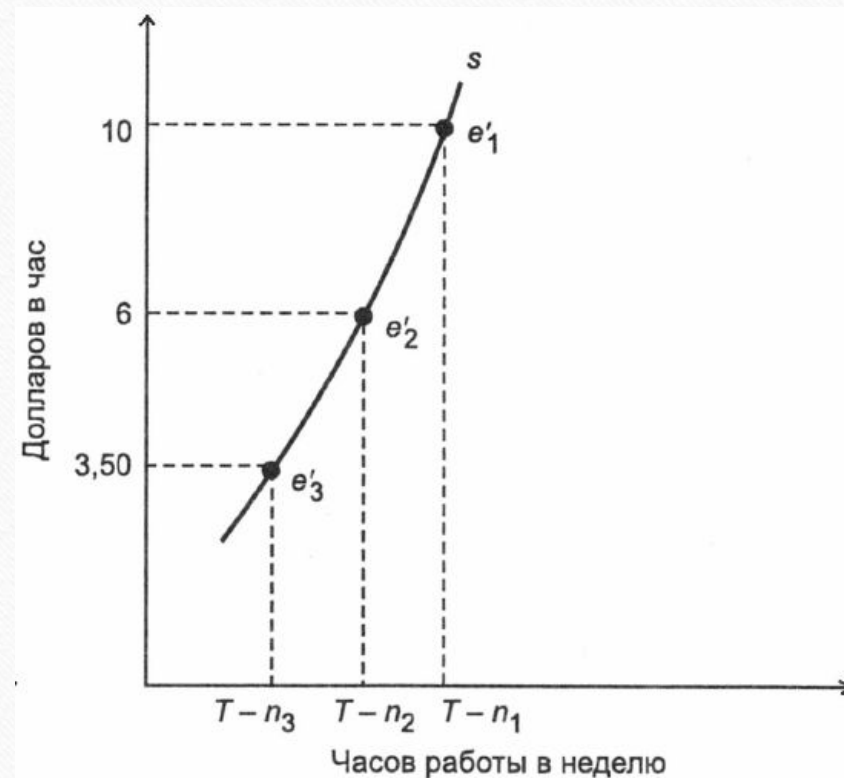


- Кривая индивидуального предложения труда имеет положительный наклон до тех пор, пока **эффект замещения больше эффекта дохода** (ниже точки a).
- Изменение наклона кривой происходит при росте W/P , когда **эффект дохода начинает превышать эффект замещения** (выше точки b).
- Т.е. в какой-то момент высокая зарплата стимулирует человека работать меньше, и отдавать предпочтение досугу

Выведение кривой предложения труда



Наклон бюджетной
линии – размер
реальной
зарплатной платы
 W/P



Равновесие на рынке труда (1)

$$MP_L * P = W \text{ или } MP_L = W/P$$

MP_L – предельный продукт труда

P – цена товара; W – заработная плата

Производственная функция с постоянной отдачей от масштаба

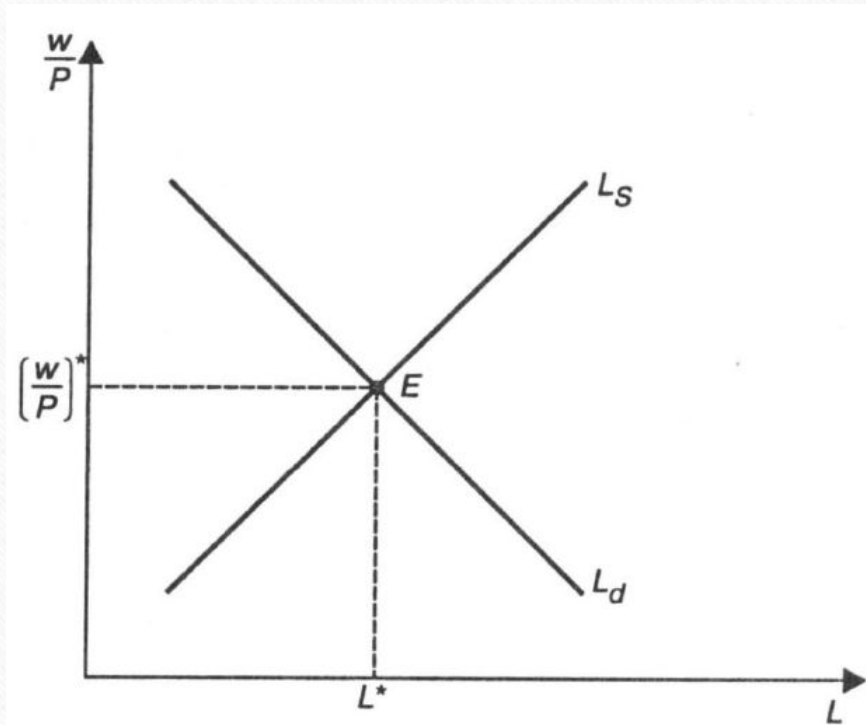
$$Q = K^\alpha L^{1-\alpha}$$

$$MP_L = Q' = K^\alpha(1-\alpha)L^{-\alpha}$$

$$K^\alpha(1-\alpha)L^{-\alpha} = W/P$$

$$L = \left(\frac{K^\alpha(1-\alpha)}{W/P} \right)^{1/\alpha}$$

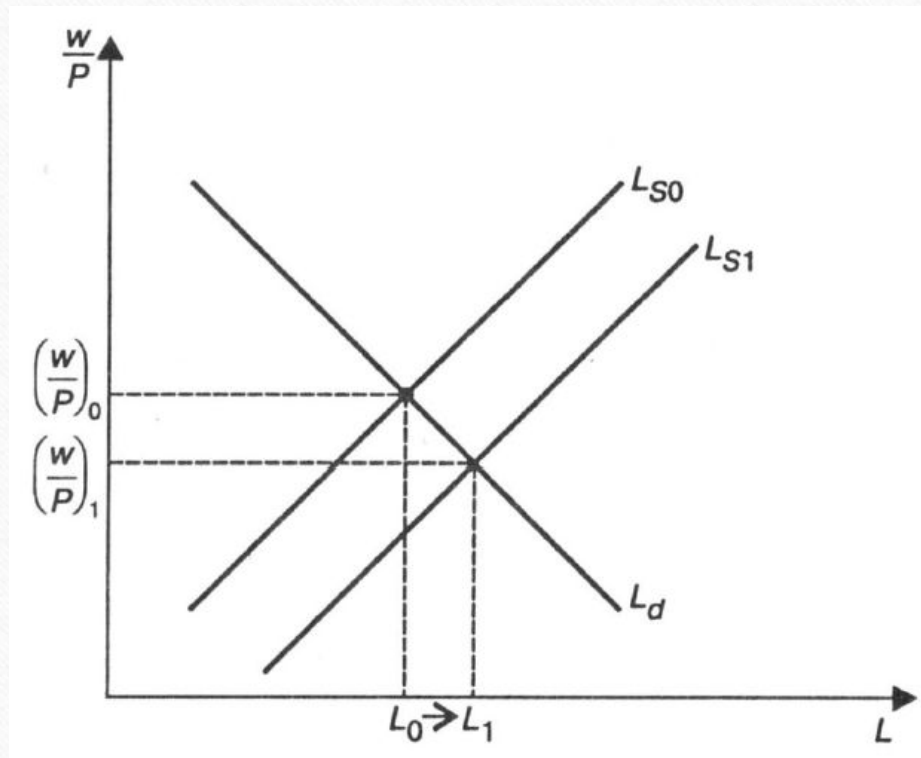
Равновесие на рынке труда (2)



$$L_d = \left(\frac{K^\alpha (1-\alpha)}{W/P} \right)^{1/\alpha}$$

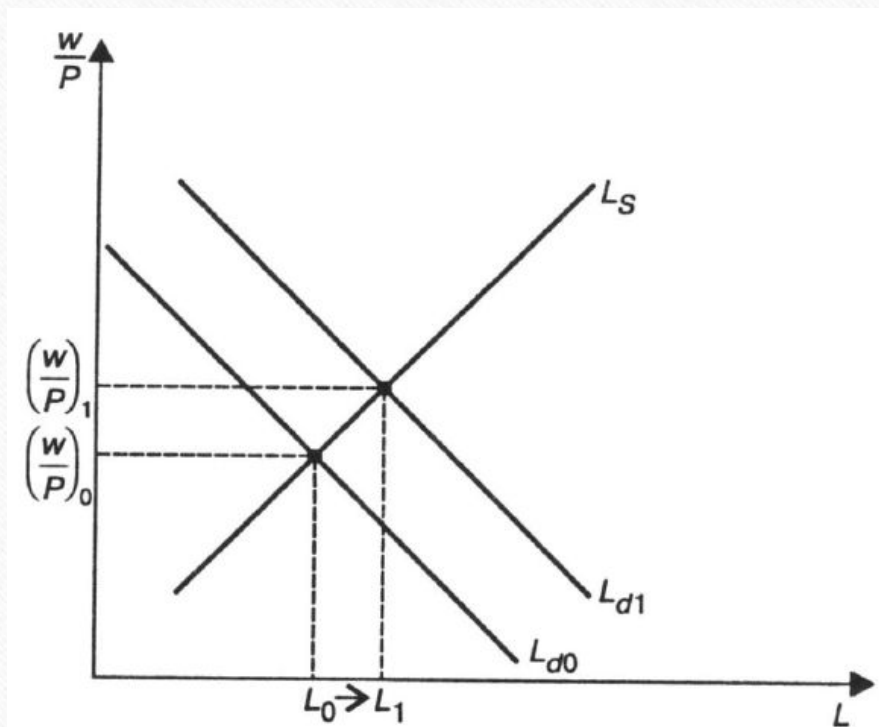
Из функции спроса фирмы на труд очевидно, что зависимость между величиной спроса на труд и ставкой заработной платы **обратная**.

Изменение равновесия на рынке труда (1)



Влияние **роста предложения** труда на равновесие рынка труда выражается в **падении** ставки заработной платы и **увеличении** количества используемого труда.

Изменение равновесия на рынке труда (2)



Рост спроса на труд привел к сдвигу вправо вверх кривой спроса на труд, что переместило точку равновесия рынка труда. При этом заработная плата и количество применяемого труда **увеличились**.

Правило максимизации прибыли на рынке ресурсов

Как и условие максимизации прибыли $MR = MC$ ($dTR/dQ = dTC/dQ$) правило

$$dTR/dX = dTC/dX$$

справедливо для любого рынка (любой тип рыночной структуры)

Для рынка труда $dTR/dL = dTC/dL$

Максимизируя прибыль, фирма будет **изменять** (увеличивать или уменьшать) **количество труда** до тех пор, пока изменение общего **дохода не сравняется** с изменением общих **издержек** от применения последней единицы труда.

Монопсония

ситуация на рынке, когда имеется только один покупатель и множество продавцов.

Условия монопсонии на рынке труда:

- на рынке труда взаимодействуют значительное количество рабочих, **не объединённых в профсоюз**, и одна крупная фирма-монопсонист
- данная фирма нанимает основную часть из суммарного количества специалистов какой-то профессии;
- этот вид труда не имеет высокой мобильности (социальные условия, географическая разобщенность, трудности в переквалификации и т.д.)
- фирма-монопсонист сама устанавливает ставку заработной платы, а рабочие либо вынуждены соглашаться с такой ставкой, либо искать другую работу.

Монопосония. МС

В краткосрочном периоде при фиксированной величине капитала **ТС** фирмы имеет вид

$$\mathbf{ТС = R * К + W * L}$$

где **R** – цена капитала (арендная плата), **W** - цена труда (ставка заработной платы).

$$\mathbf{МС_L = dТС/dL = d(R*К + W*L)/dL = d(W*L)/dL = (dW*L + W*dL)/dL =}$$

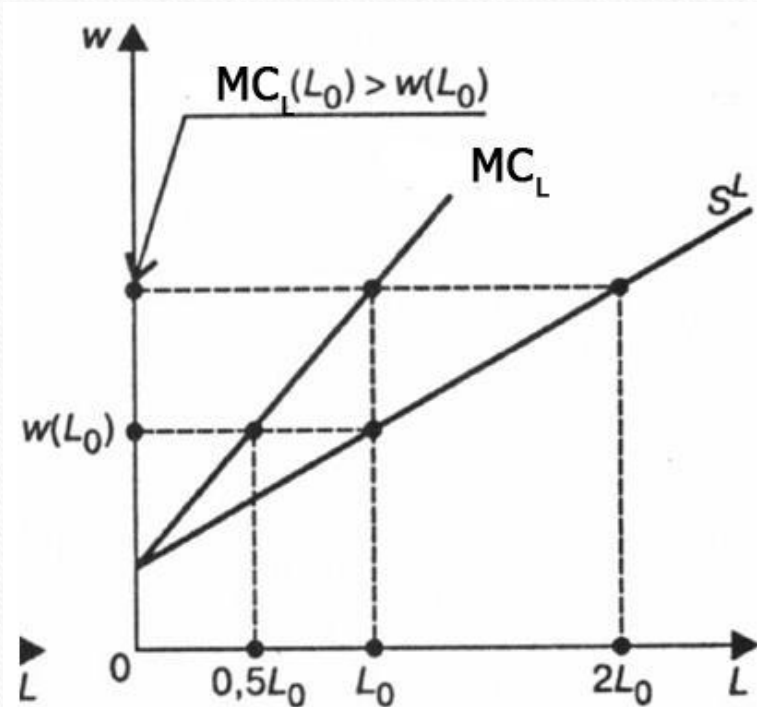
$$\mathbf{= (dW*L)/dL + (W*dL)/dL = (dW*L)/dL + W = W (dW*L/dL*W + 1)}$$

$\mathbf{dL/dW * W/L = E_L}$ – эластичность предложения труда по ставке заработной платы

$$\mathbf{МС_L = W(1 + 1/ E_L)}$$

Так как $\mathbf{E_L > 0}$, то $\mathbf{МС_L > W} \Rightarrow$ на монопосоническом рынке труда кривая предельных издержек на труд $\mathbf{МС_L}$ лежит выше кривой предложения труда $\mathbf{S_L}$.

Монопсония. MC_L , S_L



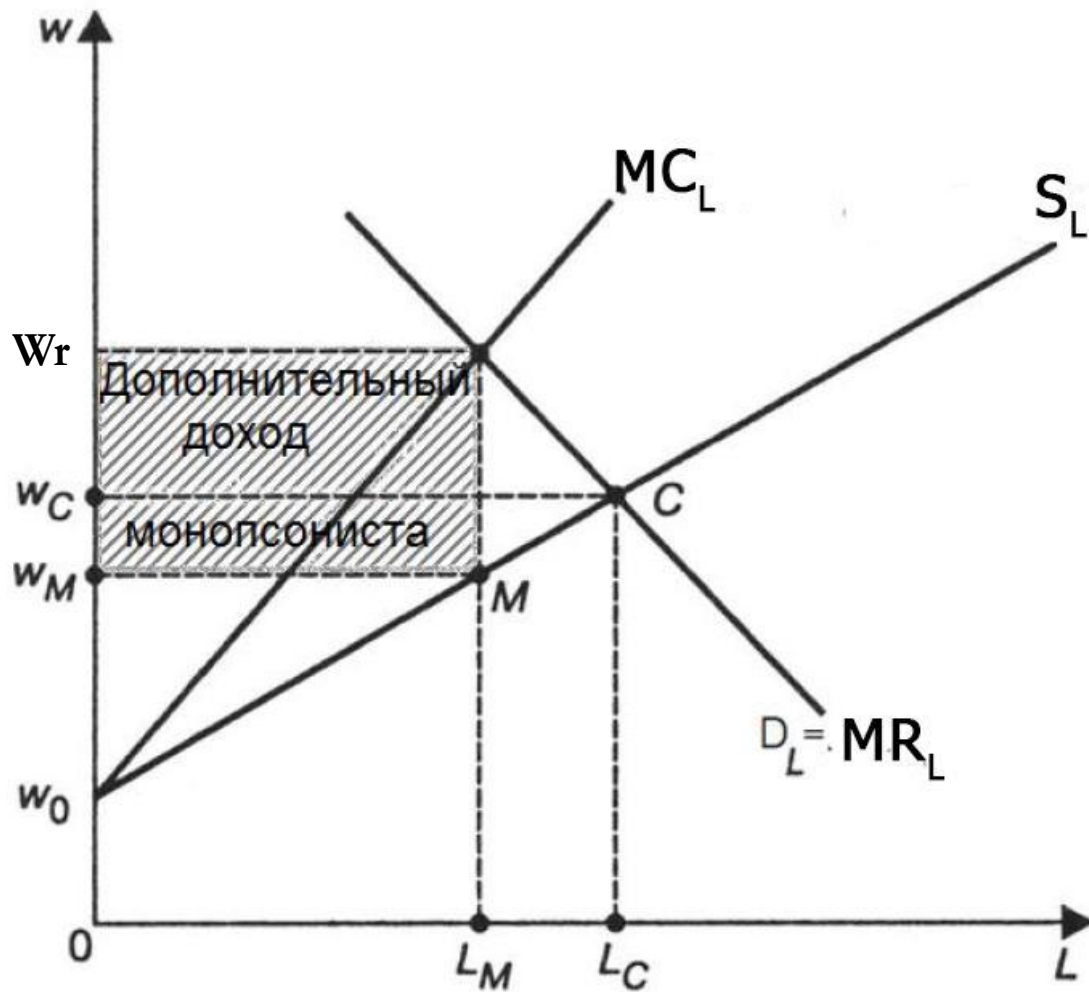
Предложение труда - линейная функция

$$W = a + bL$$

Тогда предельные издержки фирмы на труд равны

$$MC_L = d(W \cdot L) / dL = d(aL + bL^2) / dL = a + 2bL$$

- подтверждается, что $MC_L > W$
- полученный линейный график MC_L круче графика S_L и делит любой горизонтальный отрезок между осью w и кривой предложения труда ровно пополам.



L_c – равновесие на конкурентном рынке труда
 w_c – равновесная зарплата на конкурентном рынке труда

L_m – количество необходимой рабочей силы для максимизации прибыли монополиста ($MR=MC$)

w_r – доход монополиста от одного работника

w_m – заработная плата в условиях монополии

$(w_r - w_m) * L_m$ – сверхдоход монополиста

$(w_c - w_m)$ – потери работника в зарплате

$(L_c - L_m)$ – прирост безработицы

Монополия на рынке труда

Профсоюз - организация, представляющая на рынке труда интересы определённой группы работников, отстаивая единые условия занятости для всех членов профсоюза:

- ставку заработной платы
- условия труда
- продолжительность рабочего дня
- условия найма и увольнения

Средства борьбы: забастовки; судебные тяжбы

Крупнейшие профсоюзы мира

- ❖ Industrial Workers of the World
- ❖ International Workers Association
- ❖ World Federation of Trade Unions
- ❖ IndustriALL Global Union
 - French Democratic Confederation of Labour
 - Free Workers' Union of Germany
 - Canadian Labour Congress
 - Austrian Trade Union Federation
 - Danish Confederation of Professional Associations
 - Central Organisation of Finnish Trade Unions

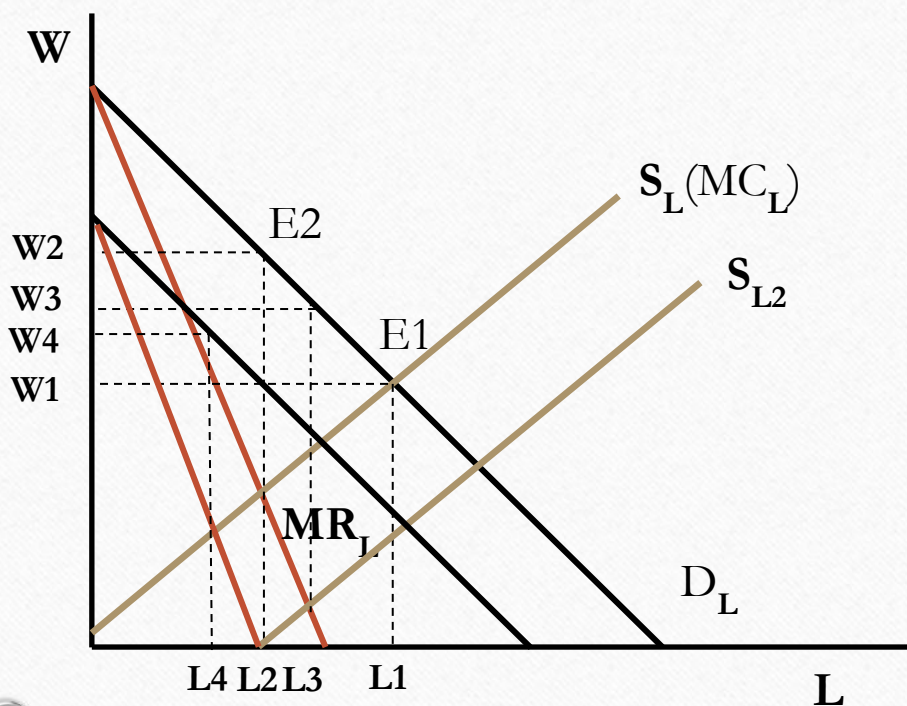
Независимые профсоюзы России

1. Российский профсоюз **моряков** (РПСМ)
2. Российский профсоюз **докеров** (РПА)
3. Российский профсоюз работников **морского транспорта** (РПРМТ)
4. Межрегиональный профсоюз **лоцманов** (МПСА)
5. Федеральный профсоюз **авиационных диспетчеров** (ФПАД) России
6. Профсоюз работников ГУП «Московский **метрополитен**».
7. Профсоюз **летного состава** (ПАС) России
8. Межрегиональный профсоюз работников **пищевой, табачной промышленности, общественного обслуживания** «Солидарность».
9. Межрегиональный профсоюз работников **образования** «Учитель»
10. Межрегиональный профсоюз работников **высшей школы** «Университетская солидарность»
11. Межрегиональный профсоюз работников **здравоохранения** «Действие»
12. Межрегиональный профсоюз работников **киноиндустрии и телерадиовещания**
13. Межрегиональный независимый профсоюз **актеров театра и кино**

Межрегиональные профсоюзные объединения

1. Межрегиональный профсоюз «Рабочая ассоциация» (МПРА)
2. Межрегиональный профсоюз «Новые профсоюзы» («Новопроф»)
3. Межрегиональное объединение рабочих профсоюзов «Защита труда»

Монополия на рынке труда



L_1 – равновесное количество рабочей силы на конкурентном рынке
 W_1 – равновесная зарплата на конкурентном рынке труда
 L_2 – предложение рабочей силы, выгодное профсоюзу ($MR=MC$)
 W_2 – ставка заработной платы, на которой настаивает профсоюз
 $W_2 - W_1$ – выигрыш в зарплате членов профсоюза

- 1) Покупатель (фирма) заинтересован в расширении предложения на рынке труда (движение кривой S вправо).
Например, привлекая трудовых мигрантов (W_2-W_3)
- 2) Покупатель может пытаться сократить спрос на рабочую силу (сдвигая кривую D влево).
Например, проводя массовые сокращения (W_2-W_4)

Государственное регулирование рынка труда

Цели

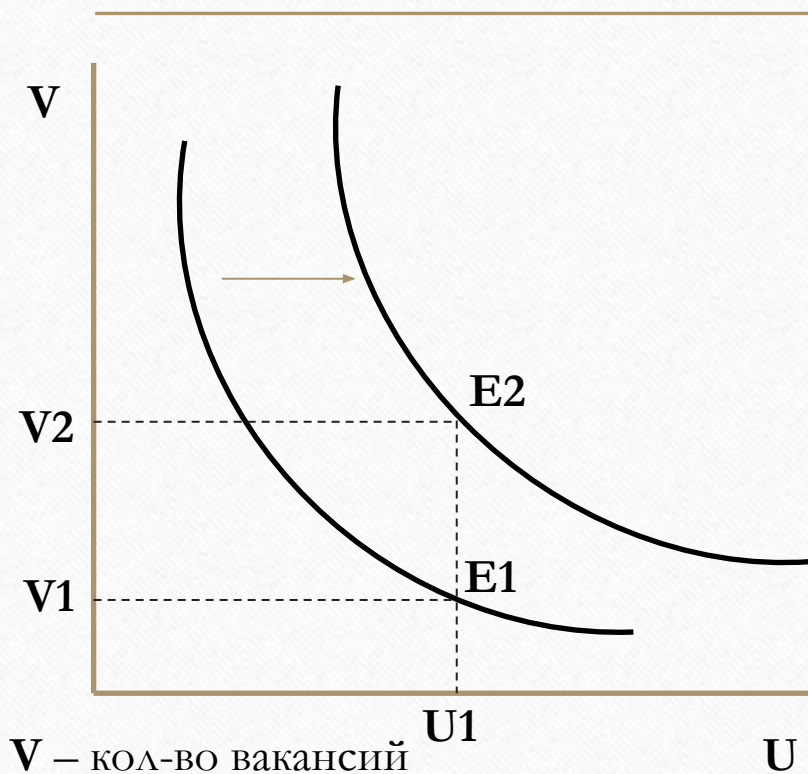
- Повышение доходов низкооплачиваемых работников
- Увеличение покупательной способности населения
- Выравнивание условий деятельности фирм

Методы:

стимулирование создания новых рабочих мест (активная политика)

поддержка безработных (пассивная политика)

Кривая Бевериджа



V — кол-во вакансий
U — кол-во безработных

Показывает **обратную** зависимости между уровнем безработицы и числом свободных рабочих мест.

Повышение пособий по безработице сдвигают кривую **вправо**

- 1) Рост кол-ва вакансий не сопровождается снижением безработицы в краткосрочном периоде
- 2) Рост «плотности рынка труда», т.е. отношения вакансий к количеству безработных
 - повышает эластичность предложения рабочей силы
 - стимулирует конкуренцию между работодателями
 - очищает рынок от низкооплачиваемых и некачественных рабочих мест