

# ***ОКРУЖАЮЩИЙ МИР***



# ***БЛИЦ - ОПРОС***

***НАЗОВИ ПРИРОДНУЮ ЗОНУ, ГДЕ РАСТУТ ЭТИ РАСТЕНИЯ:***

- ***КОВЫЛЬ***
- ***ТЮЛЬПАН***
- ***ЕЛЬ***
- ***МХИ***
- ***БЕРЁЗА***
- ***ЛИШАЙНИКИ***
- ***СОСНА***
- ***КАРЛИКОВАЯ ИВА***

***НАЗОВИ ПРИРОДНУЮ ЗОНУ, ГДЕ ОБИТАЮТ  
ЭТИ ЖИВОТНЫЕ:***

- ***СУСЛИК***
- ***СОБОЛЬ***
- ***БЕЛЫЙ МЕДВЕДЬ***
- ***ПЕСЕЦ***
- ***ДРОФА***
- ***БЕЛКА – ЛЕТЯГА***
- ***КОБЫЛКА***
- ***ТЮЛЕНЬ***

# *НАЗОВИ ПРИРОДНУЮ ЗОНУ И ПОКАЖИ НА КАРТЕ*

- *... - ЭТО ПРИРОДНАЯ ЗОНА, В КОТОРОЙ РАСТИТЕЛЬНЫМ ПОКРОВОМ ЯВЛЯЮТСЯ КУСТАРНИКИ, ТРАВЫ, МХИ И ЛИШАЙНИКИ*
- *... - ЭТО ПРИРОДНАЯ ЗОНА, ГДЕ РАСТУТ РАЗНООБРАЗНЫЕ ТРАВЯНИСТЫЕ РАСТЕНИЯ, КОТОРЫЕ ПЕРЕНОСЯТ СИЛЬНУЮ ЗАСУХУ*

# ОТГАДАЙ РЕБУС

”



”

Ы



”

И

# ПУСТЫНЯ



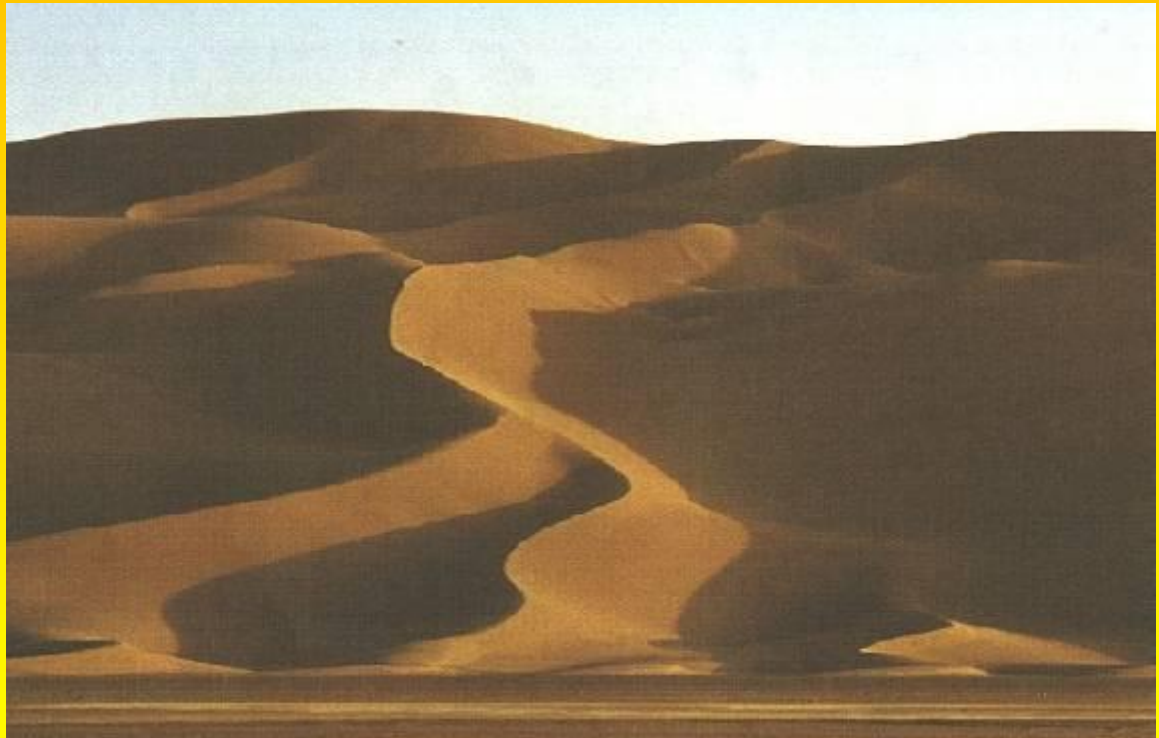
плотной и однородной почвой.

Очень – очень сухо и нет, или почти нет,

**ПУСТЫНЕЙ** называют любое место, где

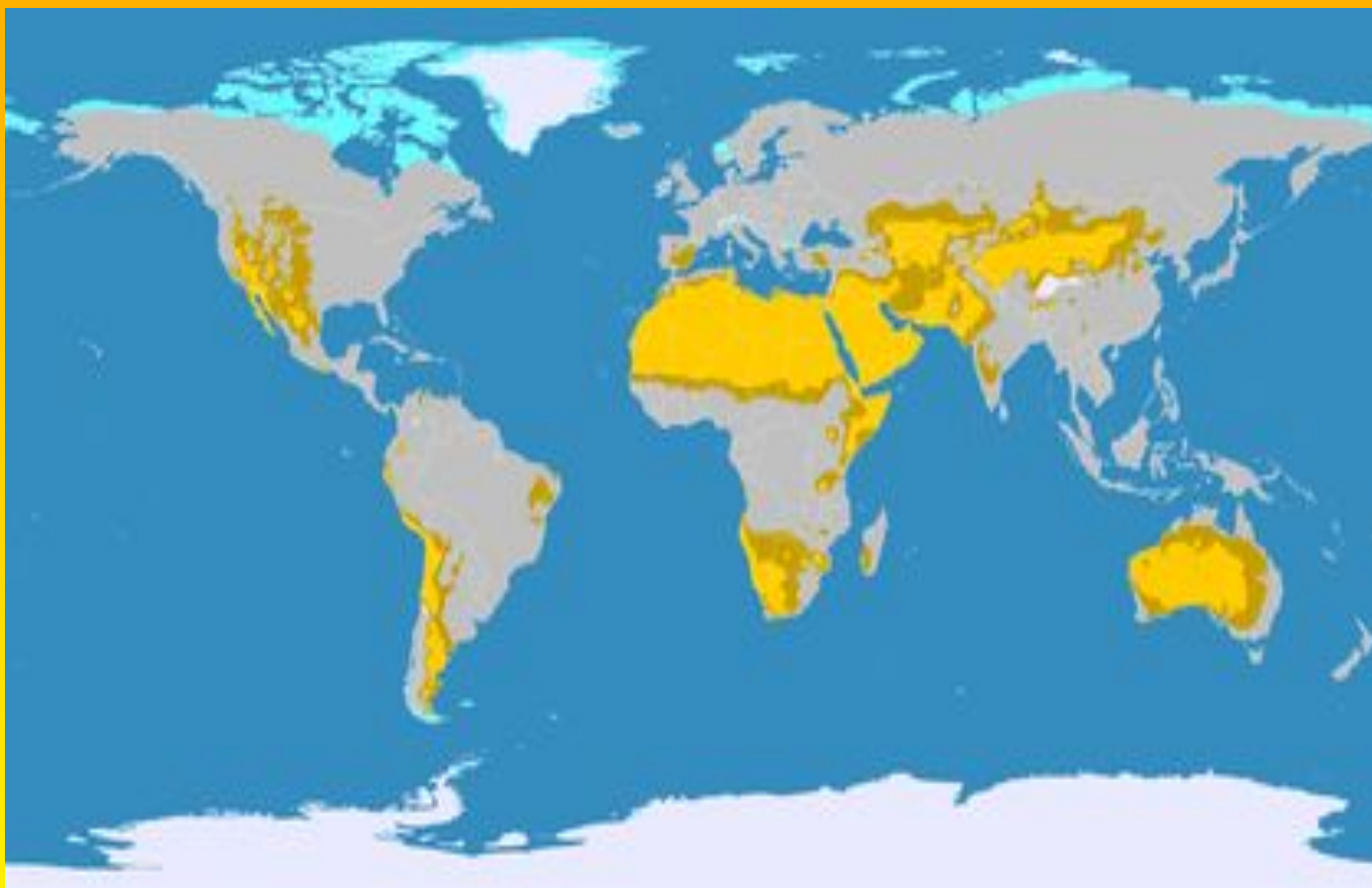


**Самая большая пустыня в мире – Сахара.**  
**Она находится на северо-западе Африки.**  
**Когда-то там были луга, росли травы и часто выпадали дожди. Но климат стал суше, и постепенно Сахара превратилась в песчаную пустыню.**





# ПУСТЫНИ МИРА



# Географическое положение

В России пустыни занимают небольшую площадь: часть их находится в Прикаспии, к западу и востоку от низовьев Волги, часть – в восточном Предкавказье.

## *План работы :*

- *НЕЖИВАЯ ПРИРОДА ПУСТЫНИ*
- *РАСТИТЕЛЬНЫЙ МИР ПУСТЫНИ*
- *ЖИВОТНЫЙ МИР ПУСТЫНИ*

# Климат

Это самая засушливая –  
вая зона России.

Летом температура  
воздуха в тени до +40,  
+50 С. Осадков выпа-  
дает ничтожно мало.

Поверхность днём  
накаливается до +50,  
+70 С.



**Жаркий летний день сменяется очень холодной ночью. Зима короткая, средняя температура января  $-10\text{ C}$ , в отдельные годы бывают сильные морозы до  $-30\text{ C}$ .**

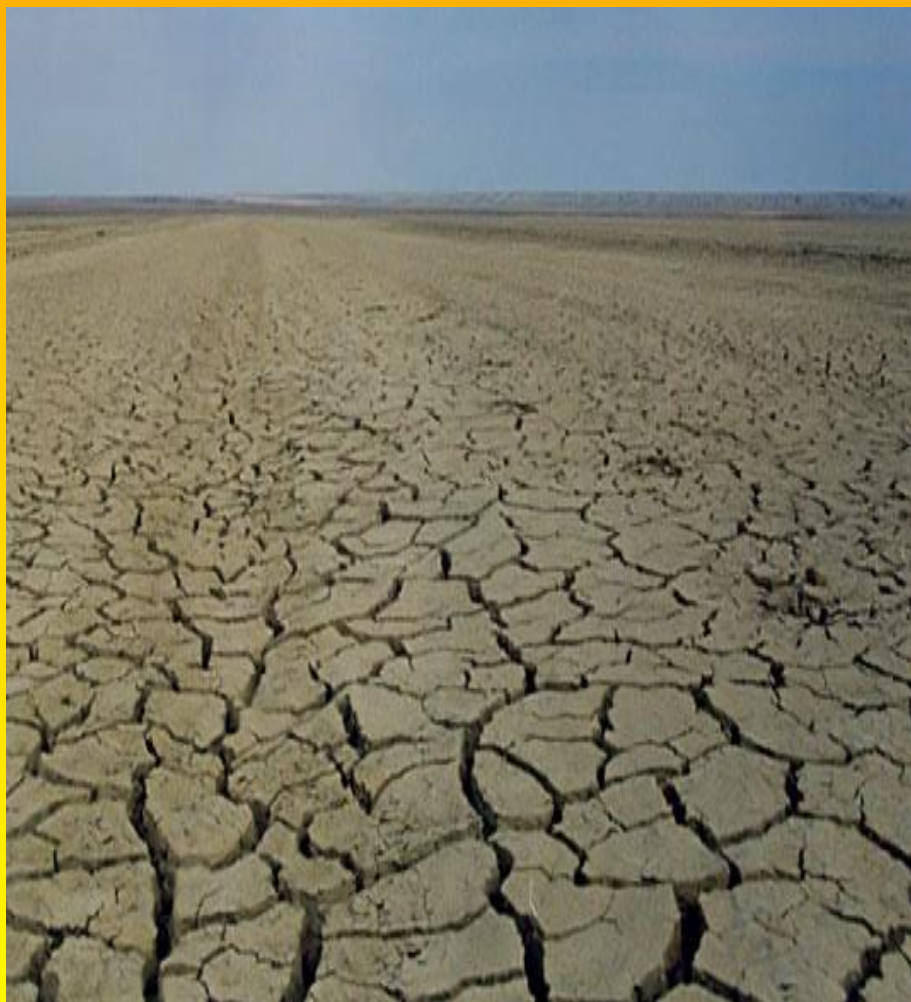


# Каменистая пустыня



**Каменистые пустыни покрыты щебнем и камнями, образующими россыпи.**

# Глинистые и солончаковые пустыни



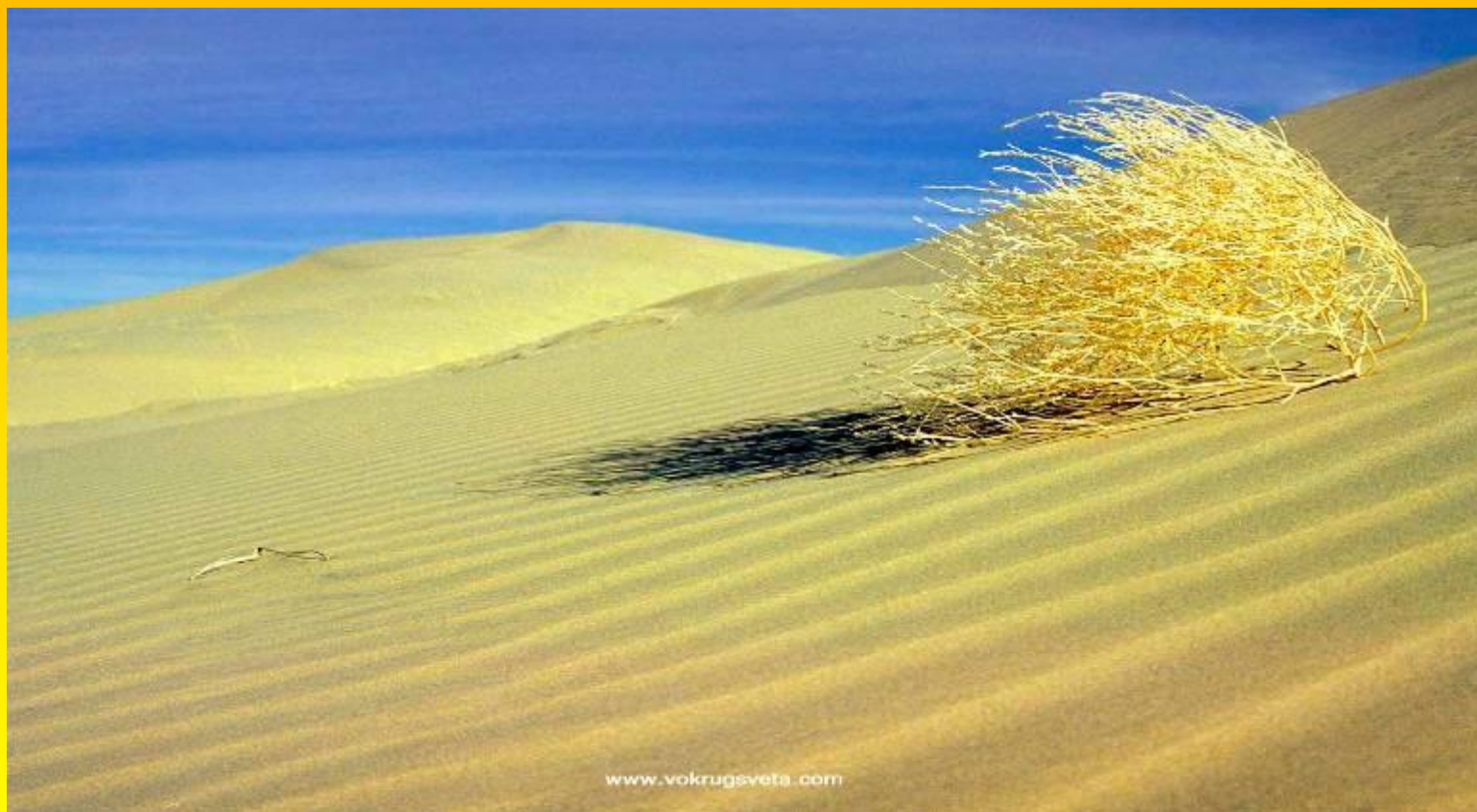
**Это такыры.**

**Глинистые пустыни отличаются плотным  
грунтом. В низменных участках появляются  
ровные, сухие, твердые площадки без  
растений, которые при высыхании растрес-  
киваются на небольшие многоугольники**





Но самую большую территорию на Земле занимают **песчаные пустыни**: одну пятую нашей планеты.





N.L.

Здесь образуются  
подвижные скопления  
песка - **барханы**,  
возникают пыльные  
бури.



# Растительный мир



- В пустынях есть группа растений (суккуленты), которые запасают воду в своей надземной части. У одних из них сильно утолщены стебли, у других – листья .

**Кактусы** выживают в пустынях, потому что они запасают воду в своих стеблях. Вместо листьев у них острые колючки!



**Эфемерами** называют ещё мелкие растения пустыни. Чего только не увидишь в пустыне ранней весной.



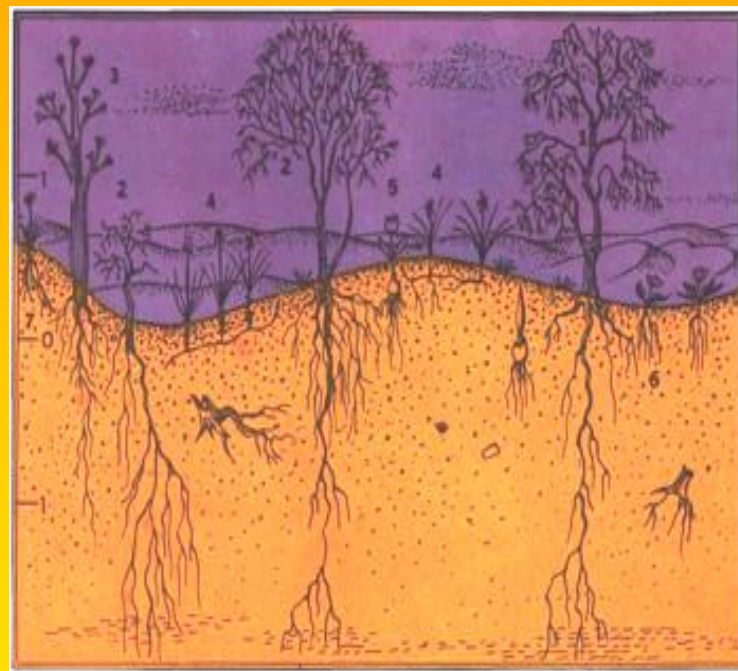
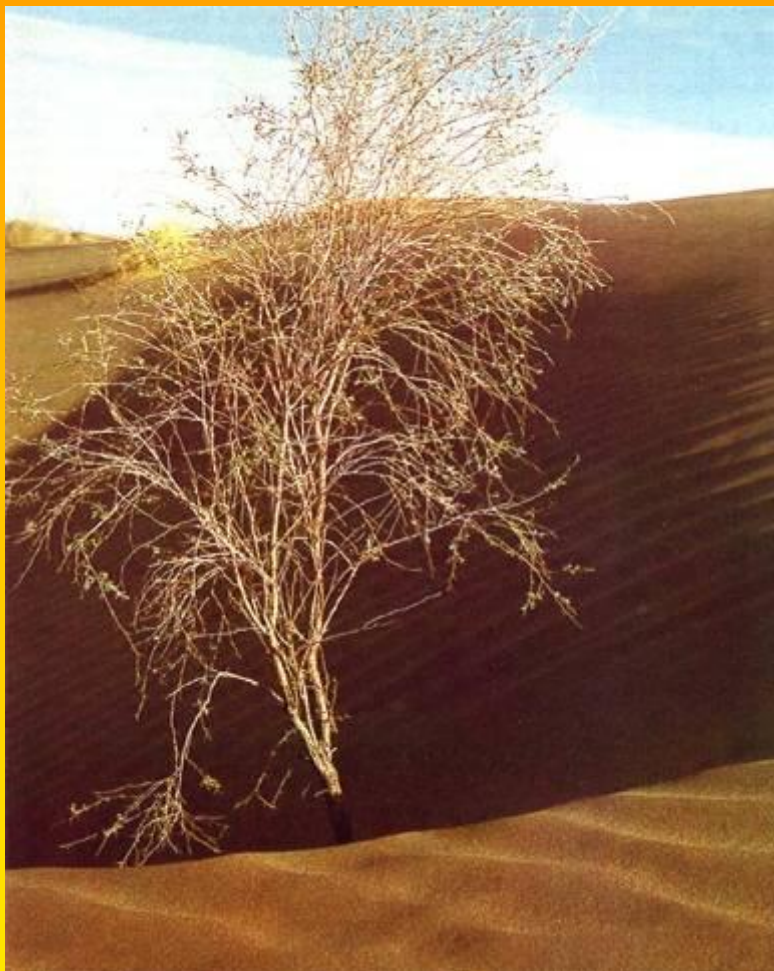
**осока пустынная**

**гусиный лук**

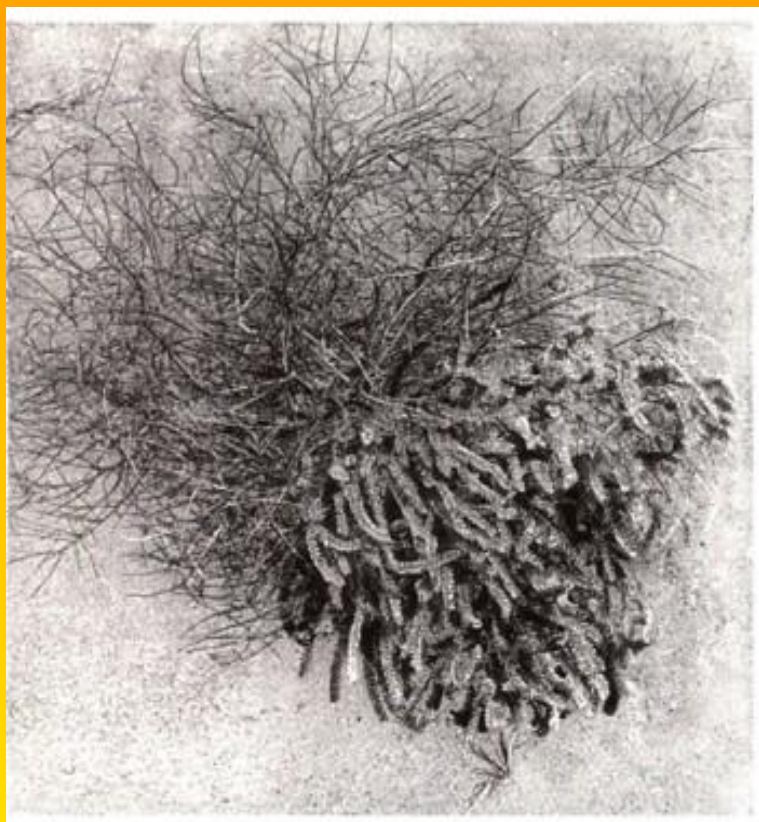
**В зоне пустынь есть интересный тип растений – растения насосы. Даже в самый жестокий зной они стоят с зелёными листьями, потому что корни их проникают в почву очень глубоко.**



**Одно из таких известных растений пустыни-верблюжья колючка.**



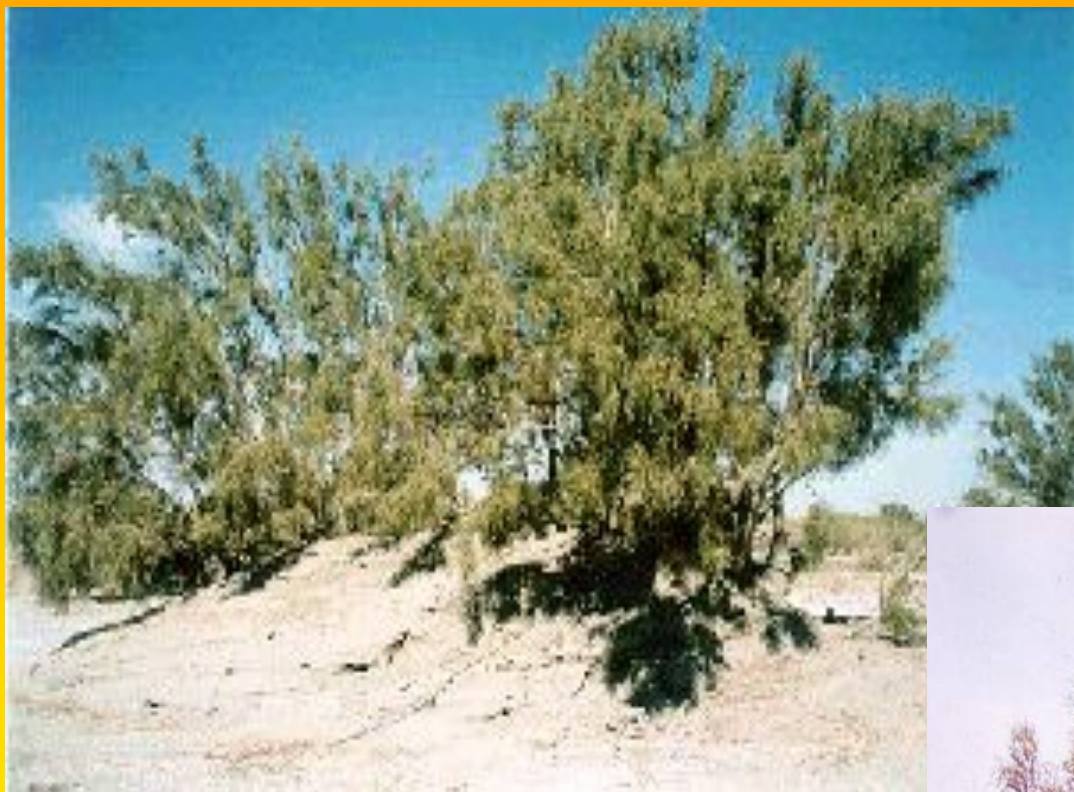
**песчаная акация**



**перекати - поле**



**Различают два вида саксаулов:**



**чёрный  
саксаул**

**белый саксаул**



В пустынях вода глубоко под землёй, но есть места, где она поднимается к поверхности. Здесь - обилие растений. Такие участки называются **оазисами**.



# Приспособления растений к условиям жизни в пустыне :

- 1) *маленькие листья;*
- 2) *недоразвитые листья (крохотные чешуйки);*
- 3) *сбрасывание листьев и даже молодых побегов с наступлением жары;*
- 4) *толстая плёнка из водонепроницаемого вещества на поверхности листьев;*
- 6) *растения-насосы ( корни 20-30 метров );*
- 7) *утолщённые стебли или листья .*
- 8) *низкорослые растения*



# Животный мир



Животный мир пустынь богат и разнообразен. Животные ведут преимущественно наземный, а в песчаной пустыне – подземный образ жизни.



**жук скарабей**



**стрела – змея**

**Из домашних животных в зоне пустыня на 1 месте.**



**верблюд**





**кулан**



**джейран**



## **ящерка - круглоголовка**



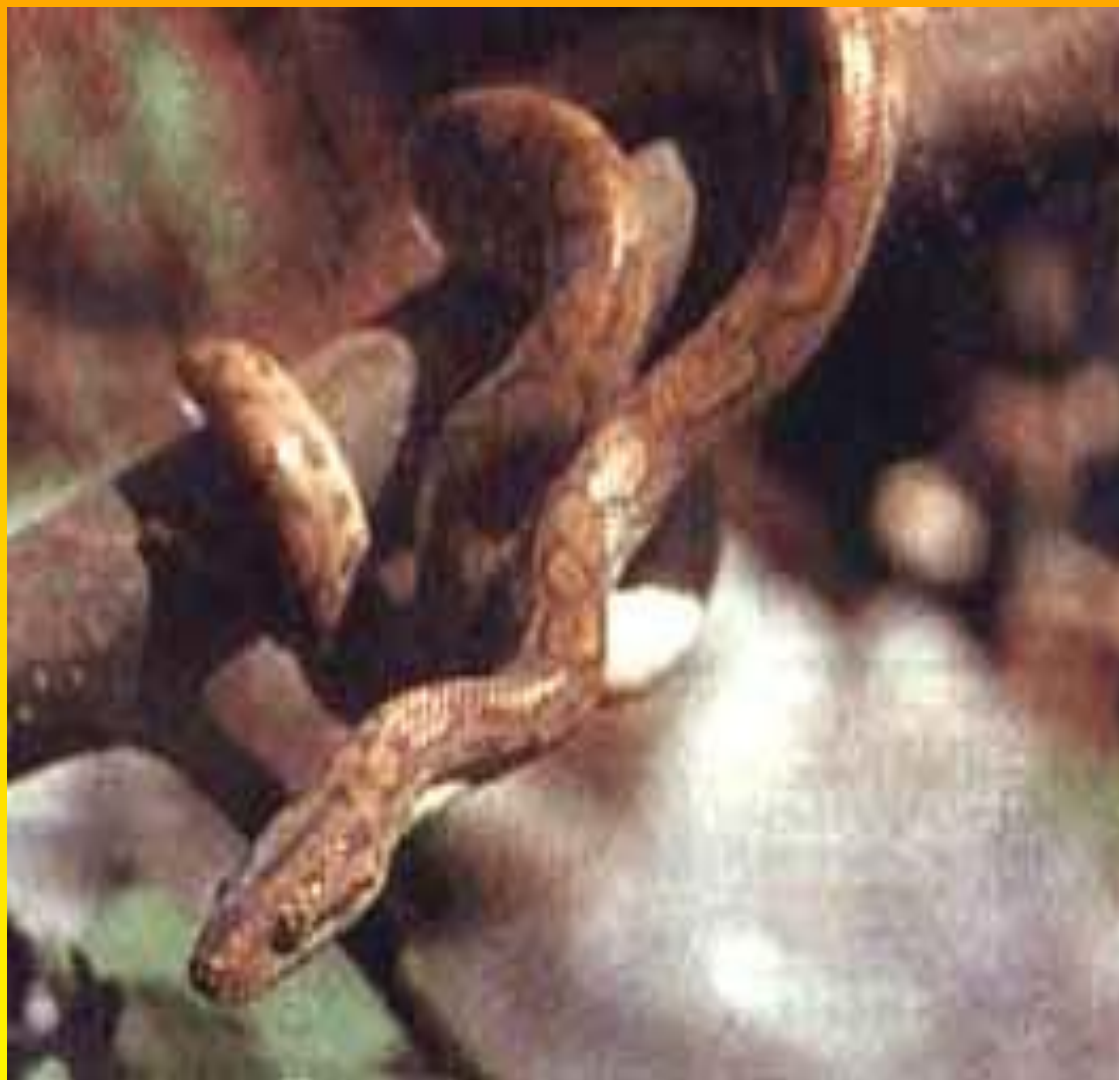
**Может в одну секунду в  
песок зарыться.**

**Прижмётся к песку,**

**задрожит, затрясётся утонет.**

# песчаный удавчик

Может ползать под песком так же легко, как рыба – плавать в воде.





# Кобра

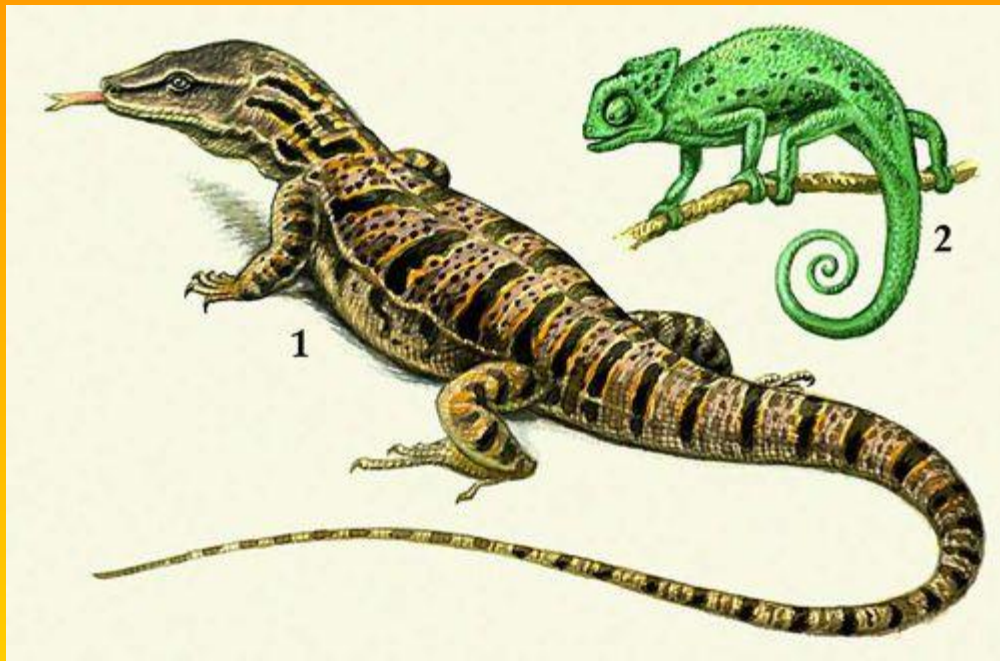


Кобра пользуется самой дурной славой. Яда одной змеи достаточно, чтобы лишить жизни 10, а то 15 человек. Но случаев укусов людей и гибели скота не так много, потому что кобра предупреждает о грозящей опасности, принимая характерную позу.

# Эфа

Эфа – змея красивая, но злая и ядовитая. К эфе близко не подходит. Ползает эфа не головой, как все другие змеи, а боком.





## **варан**

**Самая крупная ящерица нашей фауны. Длина 150см, поэтому варана зовут пустынным крокодиллом. Варан – сильное животное, и гюрза, и кобра, и эфа избегают встреч с ним: взрослый варан в единоборстве победит любую змею.**

**Пустыня, особенно песчаная, богата муравьями, жуками, хрущами и навозниками. Из паукообразных характерны скорпионы и настоящие пауки ( тарантул и каракурт ).**

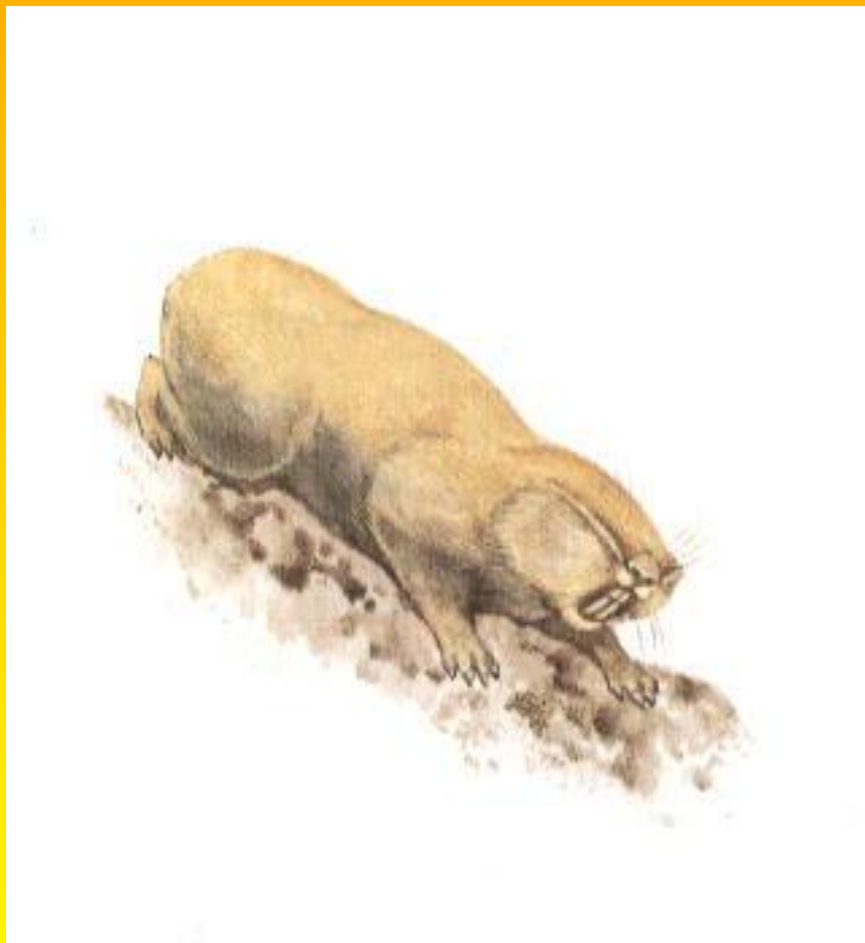


**тарантул**



**каракурт**

# Под угрозой исчезновения оказались:



**ГИГАНТСКИЙ  
СЛЕПЫШ**



**пятипалый  
карликовый  
тушканчик**

**перевязка**



# ***Приспособление животных***

- ***Ночной образ жизни***
- ***Некрупные животные***
- ***Защитная окраска***
- ***Быстро передвигаются***
- ***Впадают в спячку***

# Письмо Барона Мюнхгаузена.

Это было в пустыне. Охотники 3 дня гонялись за тигром, изнемогая от жары и зноя. Верблюды не выдержали и пали. Поддерживая друг друга, обжигая ноги о раскаленные камни и щебень, охотники едва добрались до большой реки. Здесь они утолили жажду и, скинув пыльную одежду, бросились в воду. Долго плавали, а затем укрылись от палящего зноя в тени саксаулового леса. Стали думать: “Что же делать дальше?” Наконец сообразили: построили из саксаульных бревен плот и благополучно достигли на нем ближайшего селения.

*Молодцы!*

