



- Туристский паспорт – это документ, содержащий полный перечень туристских ресурсов, туристских организаций и сопутствующих отраслей, для формирования реестра данных, систематизации информации о состоянии туристской сферы на определенный момент времени.



- Основная задача паспорта - формирование единой информационной базы данных о состоянии туристских ресурсов территории, предоставляемой потенциальным туристам и инвесторам.

# Историко-географическая справка

Новосиби́рск (до 1925 года — Ново-Николаевск) — третий по численности населения и тринадцатый по занимаемой площади город России. Административный центр Сибирского федерального округа, Новосибирской области и входящего в её состав Новосибирского района

- Основан в 1893 году. статус города получил в 1903 году. Численность населения — 1 584 138 чел.

Флаг



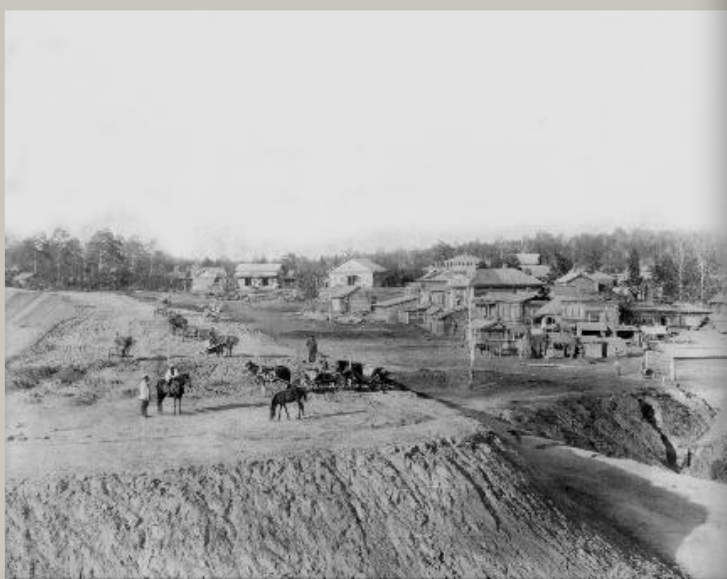
Герб



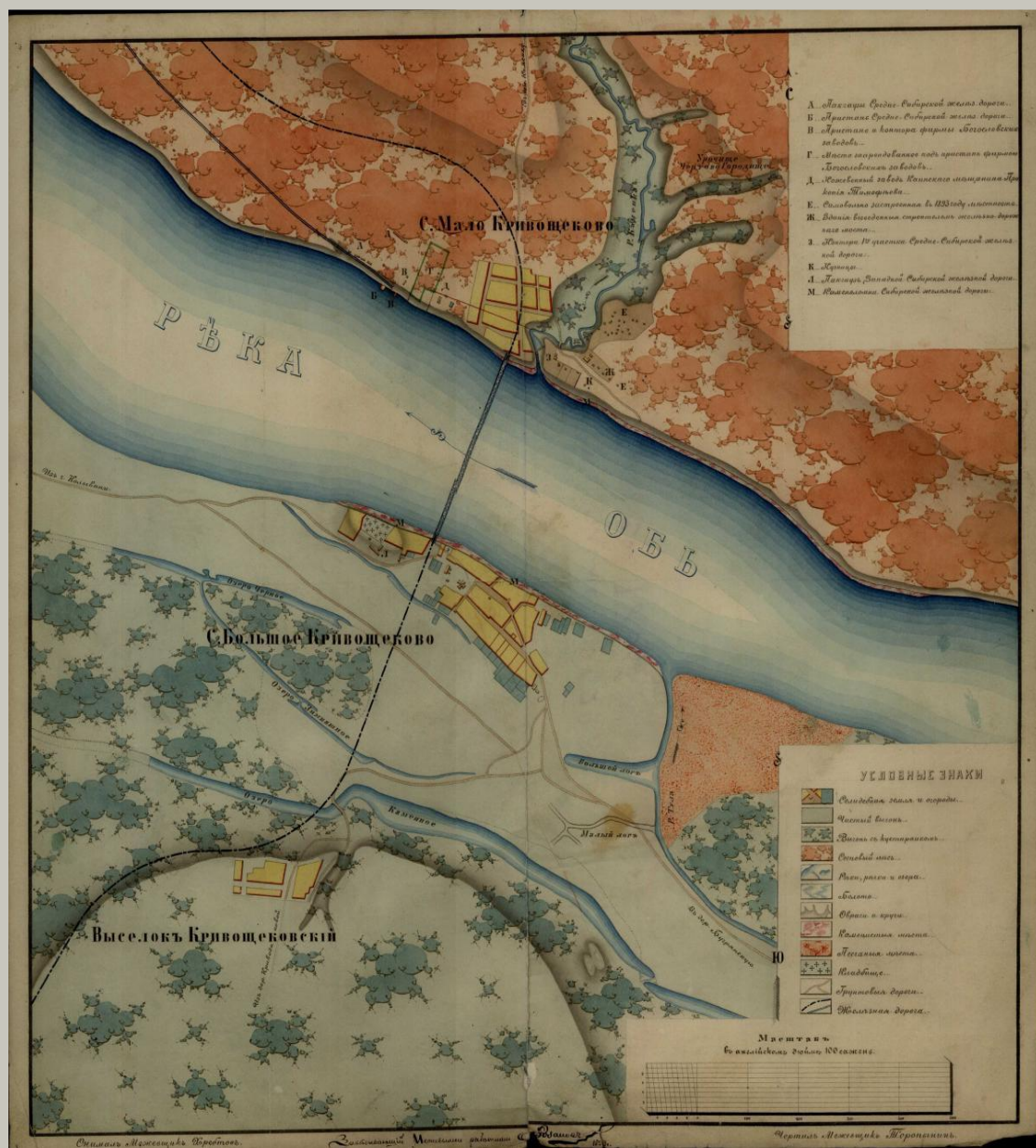
Территория города, в пределах его городской черты, составляет 505,62 км<sup>2</sup>.



Новосибирск расположен в юго-восточной части Западно-Сибирской равнины, на пересечении песной и песчано-глинистой природы их



Село  
Кривощёково

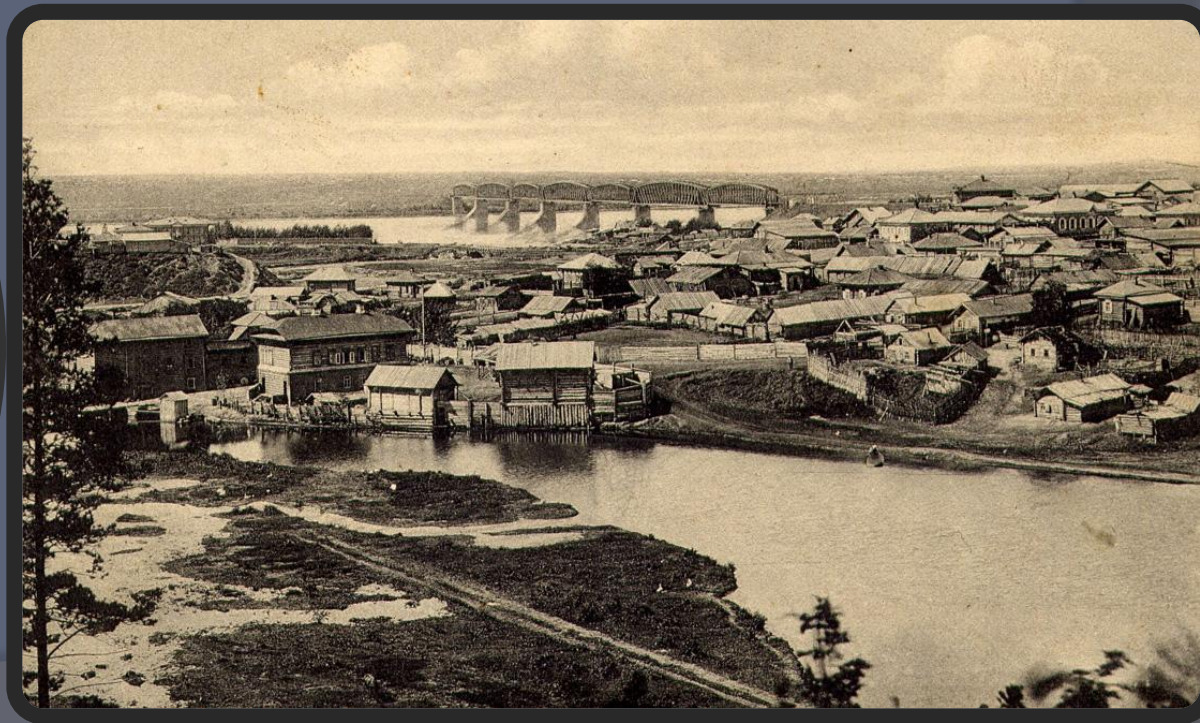




# Собор Александра Невского, 1899 год.



28 декабря 1903 (10 января 1904) года в рескрипте государь император Николай II издал повеление, согласно которому «поселение Ново-Николаевск при станции Обь» возводилось в степень безуездного города.





- ❖ 12 февраля 1926 года Ново-Николаевск был переименован в «Ново-Сибирск».
- ❖ С 21 августа 1943 года по 3 июня 1958 года Новосибирск являлся самостоятельным административно-хозяйственным центром со своим особым бюджетом.



## СОБРАНИЕ ЗАКОНОВ и РАСПОРЯЖЕНИЙ

== Рабоче-Крестьянского Правительства ==  
Союза Советских Социалистических Республик,

издаваемое Управлением Делами Совета Народных Комиссаров С.С.С.Р.

2 марта 1926 г.

№ 9.

Отдел первый.

### СОДЕРЖАНИЕ:

Постановления Центрального Исполнительного Комитета и Совета Народных Комиссаров.

- 69. О государственном охотничьем сборе.
- 70. Об упразднении постоянного совещания по надзору и оценке работ железнодорожного, внутреннего водного и местного транспорта при Народном Комиссариате Путей Сообщения, образования при Народном Комиссариате Путей Сообщения главной инспекции и об изменении в связи с этим п. „а“ ст. 5 и п. „к“ ст. 13 положения о Народном Комиссариате Путей Сообщения.
- 71. О дополнении ст. 1 положения о военных преступлениях.

Постановления Президиума Центрального Исполнительного Комитета.

- 72. Об изменении ст. 60 наказа Верховному Суду Союза ССР.
- 73. О переименовании города Ново-Николаевска в город Ново-Сибирск.

Постановления Совета Народных Комиссаров.

- 74. Об установлении в морских торговых портах Союза ССР платы за проход на пристань во время прихода и отхода пароходов.
- 75. О радиостанциях частного пользования.

Постановление Совета Труда и Оборона.

- 76. Положение о Комитете Государственных Заказов.

Ст. 72—75.

— 90 —

№ 9.

„60. Военно-транспортная коллегия Верховного Суда Союза ССР состоит из председателя, двух членов, назначаемых согласно ст. 18 положения о Верховном Суде Союза ССР (Вестник ЦИК, СНК и СТО Союза ССР 1923 г. № 10, ст. 311), и одного запасного члена из числа имеющих при военно-транспортной коллегии запасных членов“.

*Председатель ЦИК Союза ССР А. Червяков.  
Секретарь ЦИК Союза ССР А. Енукидзе.*

Москва—Кремль.  
8 января 1926 г.

**73. О переименовании города Ново-Николаевска в город Ново-Сибирск.**

Президиум Центрального Исполнительного Комитета Союза ССР постановляет:

Переименовать город Ново-Николаевск в город Ново-Сибирск.

*Председатель ЦИК Союза ССР М. Калинин.  
Секретарь ЦИК Союза ССР А. Енукидзе.*

Москва—Кремль.  
12 февраля 1926 г.

Распубликовано в № 45 Известий ЦИК Союза ССР и ВЦИК от 24 февраля 1926 г.

Постановления Совета Народных Комиссаров.

**74. Об установлении в морских торговых портах Союза ССР платы за проход на пристань во время прихода и отхода пароходов.**

Совет Народных Комиссаров Союза ССР постановляет:

1. Разрешить Народному Комиссариату Путей Сообщения устанавливать в морских торговых портах Союза ССР плату за проход на пристань во время прихода и отхода пароходов в размере не свыше 10 копеек.

2. Все суммы, вырученные от взимания указанной в ст. 1 платы, поступают в распоряжение центрального комитета спасения на водах и расходуются в порядке, установленном для расходования средств Народного Комиссариата Путей Сообщения.

*Зам. Председателя СНК Союза ССР В. Нуйбышев.  
Управляющий Делами СНК Союза ССР Н. Горбунов.*

Москва—Кремль.  
5 февраля 1926 г.

Распубликовано в № 45 Известий ЦИК Союза ССР и ВЦИК от 24 февраля 1926 г.

**75. О радиостанциях частного пользования.**

Совет Народных Комиссаров Союза ССР постановляет:

I.

1. Приемные радиостанции частного пользования по своему назначению разделяются на следующие группы:

1-я группа — радиостанции, устанавливаемые для личного пользования отдельных граждан;

- В 2000 году указом Президента РФ Владимира Путина был образован Сибирский федеральный округ, центром которого был назначен Новосибирск.
- В 2015 году Новосибирску присвоено почётное звание «Город воинской и трудовой Славы».



# Природно-рекреационные ресурсы

## ○ Климат

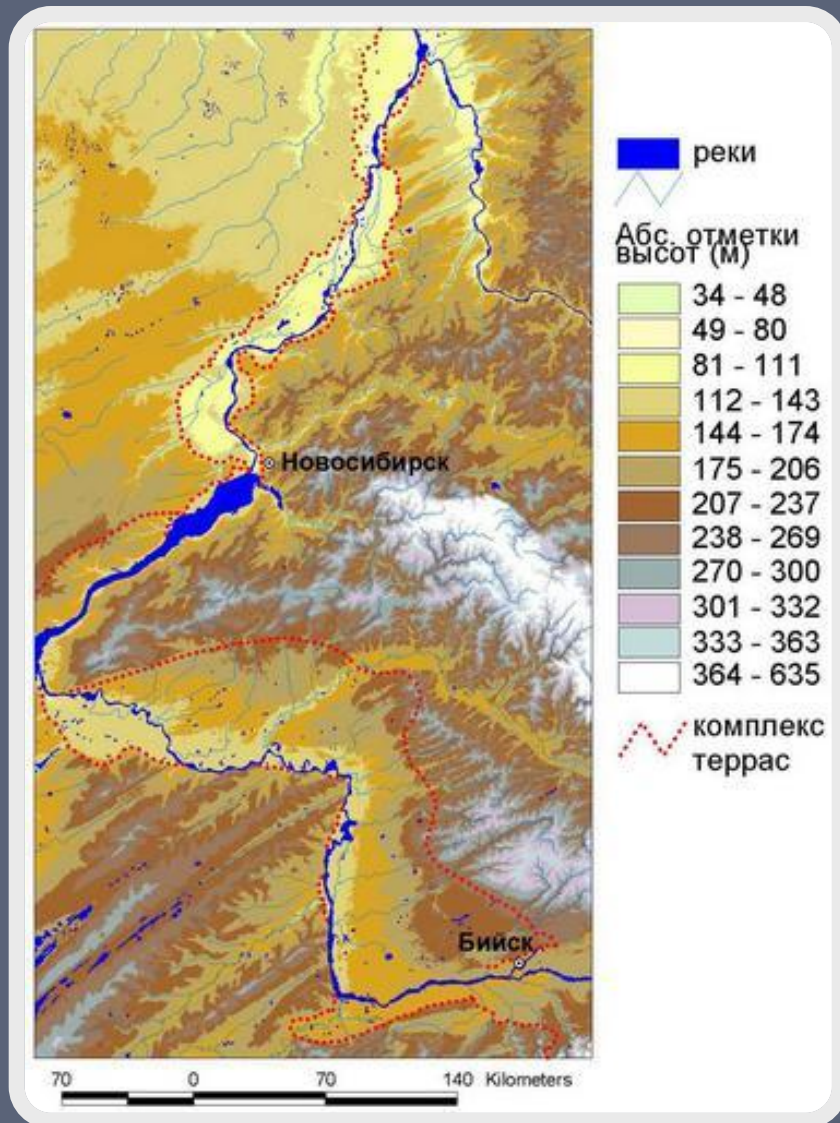
Климат Новосибирска (1981—2010 гг.)

Показатель	Янв.	Фев.	Март	Апр.	Май	Июнь	Июль	Авг.	Сен.	Окт.	Нояб.	Дек.	Год
Абсолютный максимум, °С	4,1	5,1	14,4	30,7	36,1	36,6	35,9	35,7	33,2	27,2	11,5	4,8	36,6
Средний максимум, °С	-12,1	-9,7	-1,9	8,1	18,8	23,4	25,4	22,8	16	7,6	-3,5	-9,9	7,1
Средняя температура, °С	-16,5	-14,8	-7,6	2,3	11,8	17,1	19,4	16,6	10,2	3,1	-6,9	-14	1,7
Средний минимум, °С	-20,9	-19,5	-12,8	-2,4	5,6	11,2	13,8	11,2	5,6	-0,4	-10,3	-18,3	-3,1
Абсолютный минимум, °С	-46,2	-46,3	-36,4	-29,1	-8,6	-2,2	1,5	0	-6,9	-26,4	-40	-45,7	-46,3
Норма осадков, мм	25	18	17	27	34	55	66	60	43	45	37	33	460

# Рельеф

- Общий характер рельефа – приподнятый, увалистый, поднимающийся более чем на 200 м над уровнем моря.

- Почвенный покров характерный для лесостепной зоны – от черноземов до подзолистых песчаных почв под борами.



# Карта-схема малых рек г. Новосибирска



Лесные древесные породы представлены 11 видами.  
Кустарниково-травянистая растительность в области представлена

□ сложноцветными - 135 видов,

□ злаками - 106,

□ осоковыми - 89,

□ бобовыми - 67,

□ крестоцветными - 5

□ розоцветными - 54

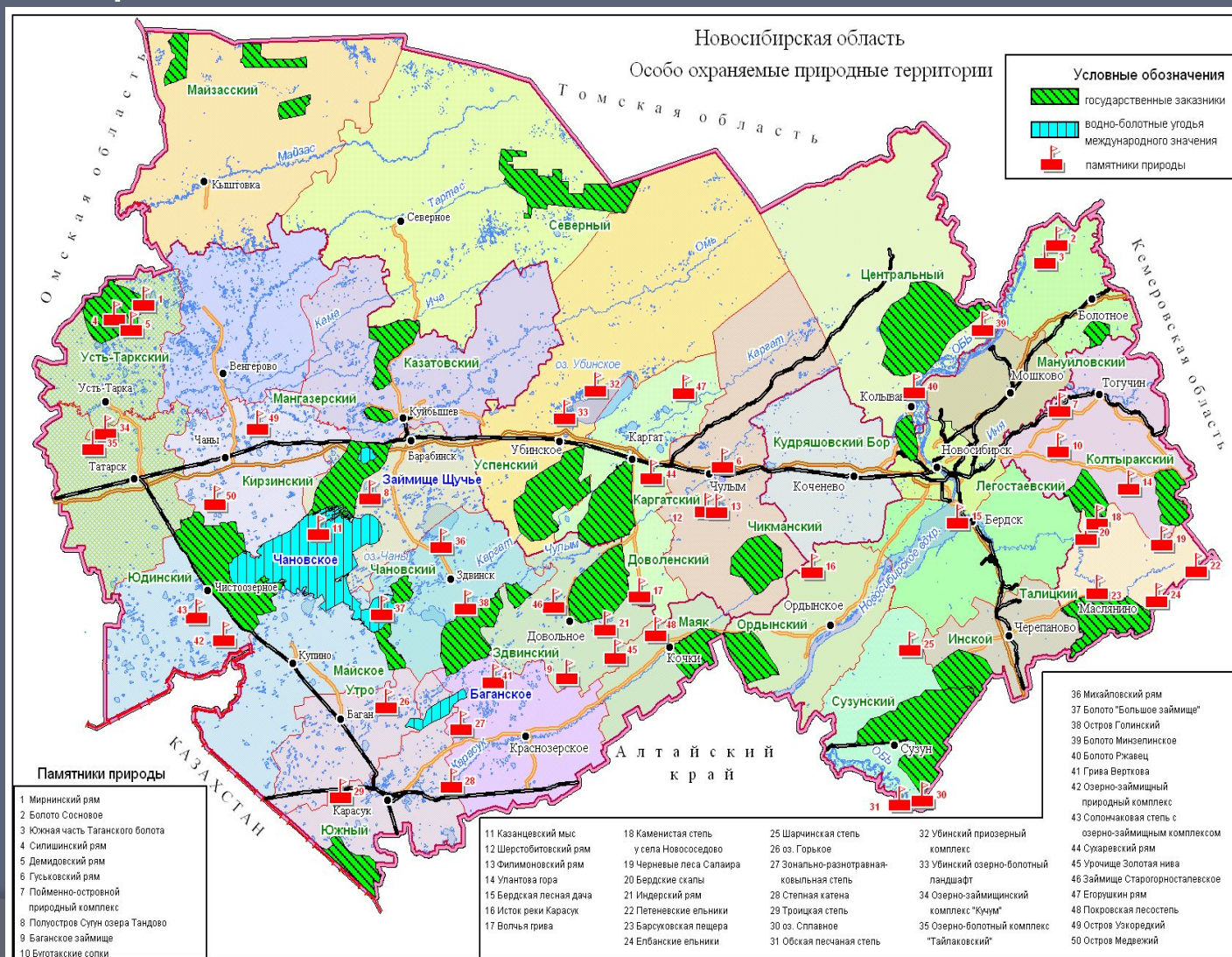


Лесистость области составляет - 23,5%. Болота занимают 17% общей площади.

# Особо охраняемые природные территории

## территории

На территории Новосибирской области образовано 24 государственных природных заповедника и 54 памятника природы регионального значения



Неполный  
перечень  
памятников  
природы  
регионального  
значения  
Новосибирской  
области

Наименование	Местонахождение, район	Площадь, га
Казанцевский мыс	Барабинский	185,0
П/о Сугун оз. Тандово	Барабинский	188,0
Индерский рям	Доволенский	1714,0
Займище Старогорносталевское	Доволенский	1816,0
Покровская лесостепь	Доволенский	4740,0
Болото «Большое займище»	Здвинский	2186,0
Бердские скалы	Искитимский	26,7
Троицкая степь	Карасукский	84,0
Волчья грива	Каргатский	275,0
Болото «Минзелинское»	Колыванский	720,3
Степная катена	Краснозерский	38,7
Зонально-разнотравная ковыльная степь	Краснозерский	20,5
Озеро Горькое	Купинский и Баганский	741,7
Петеневские ельники	Маслянинский	589,0
Барсуковская пещера	Маслянинский	37,0
Обская песчаная степь	Сузунский	36,15
Убинский приозерный комплекс	Татарский	4918
Озерно-займищный комплекс «Кучум»	Татарский	542,0
Озерно-болотный комплекс «Тайлаковский»	Татарский	1826,0
Черневые леса Салаира	Тогучинский	583,0
Буготакские сопки	Тогучинский	701,0
Пойменно-островной природный комплекс	Тогучинский	503,0
Улантова гора	Тогучинский	345,1
Убинский озерно-болотный ландшафт	Убинский	1613,6
Бердская лесная дача	город Бердск	141,8
Остров Узкоредкий	Чановский	548,6
Бердская коса	г. Бердск	10,23



# Туристская оценка

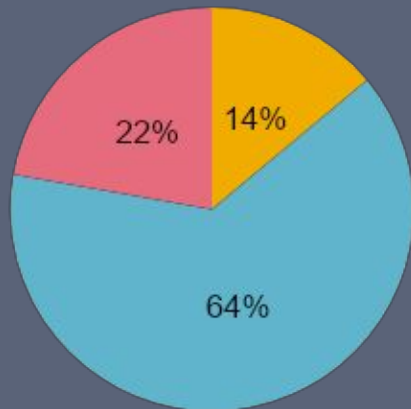
- Природно-климатические и историко-культурные ресурсы являются естественными ресурсами территории, обусловленными физико-географическими условиями или полученными в процессе исторического развития.
- В Новосибирской области, обладающей колоссальными туристскими ресурсами, туризм до сих пор оставался на второстепенных ролях среди экономических приоритетов.
- Туристские объекты остаются невостребованными вследствие неразвитости инфраструктуры отрасли, несовершенства механизмов государственного регулирования на различных уровнях власти.

# Социально-экономические ресурсы туризма

## Демографические показатели

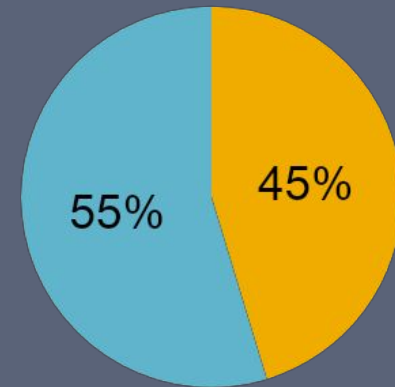
### Возрастной состав

- Население моложе трудоспособного возраста - 196,8 тыс. чел
- Население трудоспособного возраста - 899 тыс. чел
- Население старше трудоспособного возраста - 313,3 тыс. чел



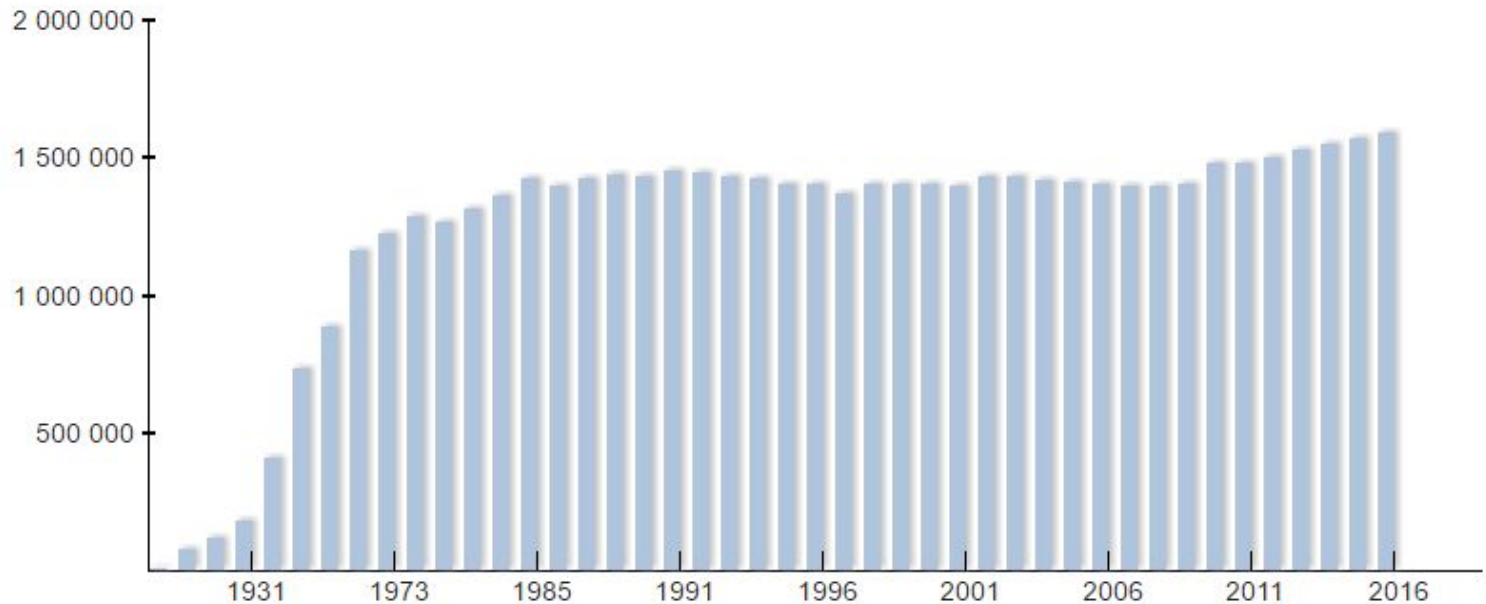
### Половой состав

- Мужчины - 637,9 тыс. чел
- Женщины - 771,2 тыс. чел.



За последние годы численность населения Новосибирска стабильно увеличивается также за счёт роста международной миграции с государствами-участниками СНГ, а также роста межрегиональной миграции

Численность населения						
1897	1923 <sup>[19]</sup>	1926 <sup>[20]</sup>	1931 <sup>[19]</sup>	1939 <sup>[20]</sup>	1956 <sup>[21]</sup>	1959 <sup>[22]</sup>
8 000	↗74 600	↗120 000	↗180 100	↗404 000	↗731 000	↗885 045
1970 <sup>[23]</sup>	1973 <sup>[19]</sup>	1975 <sup>[24]</sup>	1976 <sup>[25]</sup>	1979 <sup>[26]</sup>	1982 <sup>[27]</sup>	1985 <sup>[28]</sup>
↗1 160 963	↗1 221 000	↗1 285 000	↘1 265 000	↗1 312 480	↗1 357 000	↗1 421 000
1986 <sup>[25]</sup>	1987 <sup>[29]</sup>	1989 <sup>[30]</sup>	1990 <sup>[31]</sup>	1991 <sup>[25]</sup>	1992 <sup>[25]</sup>	1993 <sup>[25]</sup>
↘1 396 000	↗1 423 000	↗1 436 516	↘1 427 000	↗1 446 000	↘1 442 000	↘1 431 000
1994 <sup>[25]</sup>	1995 <sup>[28]</sup>	1996 <sup>[28]</sup>	1997 <sup>[32]</sup>	1998 <sup>[28]</sup>	1999 <sup>[33]</sup>	2000 <sup>[34]</sup>
↘1 418 000	↘1 399 000	↘1 397 000	↘1 367 000	↗1 399 000	↗1 402 400	↘1 398 800
2001 <sup>[28]</sup>	2002 <sup>[35]</sup>	2003 <sup>[19]</sup>	2004 <sup>[36]</sup>	2005 <sup>[37]</sup>	2006 <sup>[38]</sup>	2007 <sup>[39]</sup>
↘1 393 200	↗1 425 508	↘1 425 500	↘1 413 000	↘1 405 600	↘1 397 000	↘1 391 900
2008 <sup>[40]</sup>	2009 <sup>[41]</sup>	2010 <sup>[42]</sup>	2011 <sup>[43]</sup>	2012 <sup>[44]</sup>	2013 <sup>[45]</sup>	2014 <sup>[46]</sup>
↘1 390 500	↗1 397 191	↗1 473 754	↘1 473 700	↗1 498 921	↗1 523 801	↗1 547 910
2015 <sup>[47]</sup>	2016 <sup>[3]</sup>					
↗1 567 087	↗1 584 138					



# Политическая обстановка

- Помимо чисто политических групп влияния в Новосибирске существует порядка десяти тысяч человек, так или иначе вовлеченных в общественную жизнь города.
- В Новосибирске насчитывается 38 различных политических партий.



# Культурно-исторические ресурсы Новосибирска



Памятник деревянного зодчества



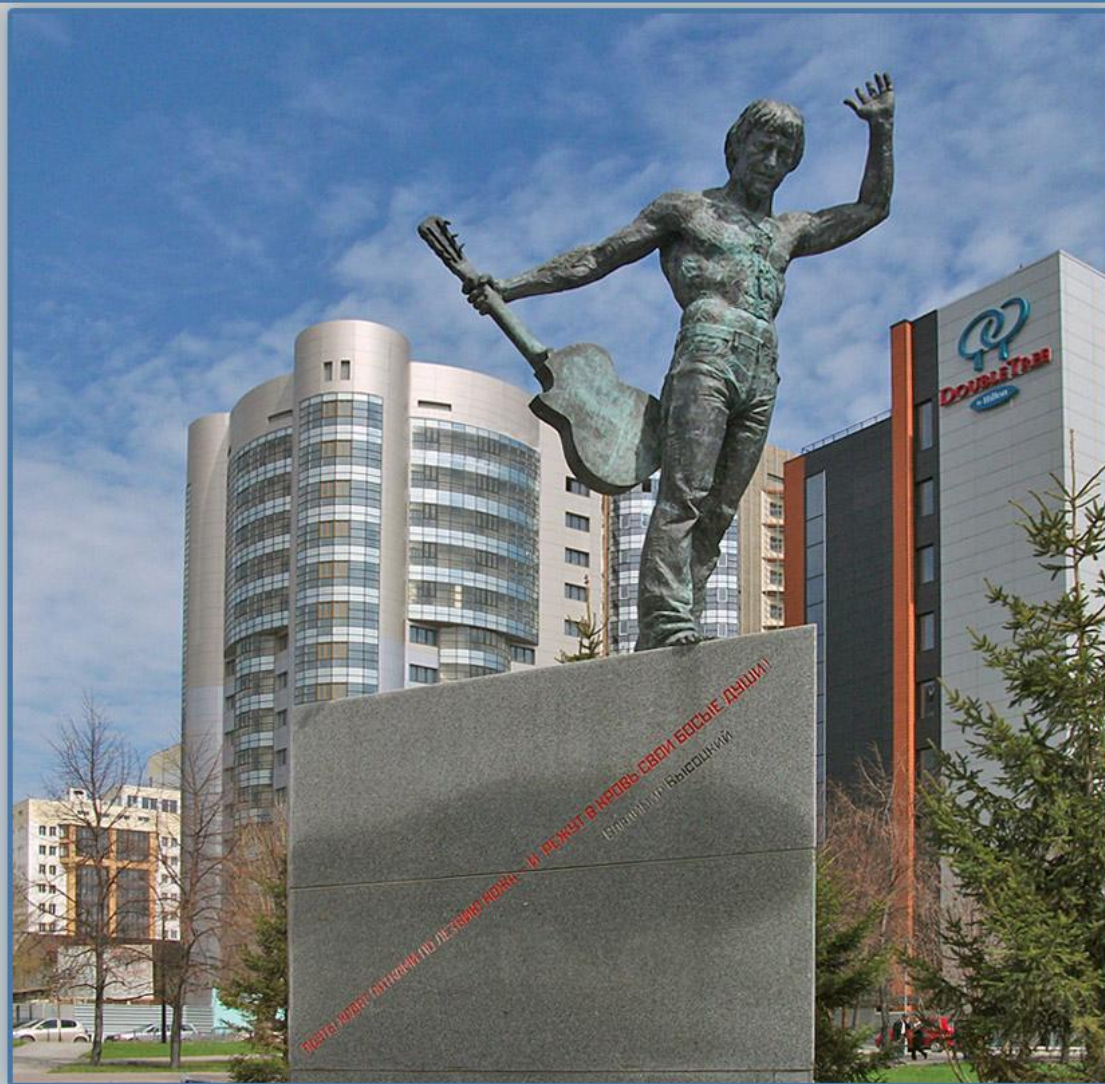
Особняк купчихи М.Д. Жернаковой

◎ *Скульптура В. И. Ленина*

◎ *Памятник Змею Горынычу и Кощею Бессмертному*



# ⦿ Памятник Высоцкому



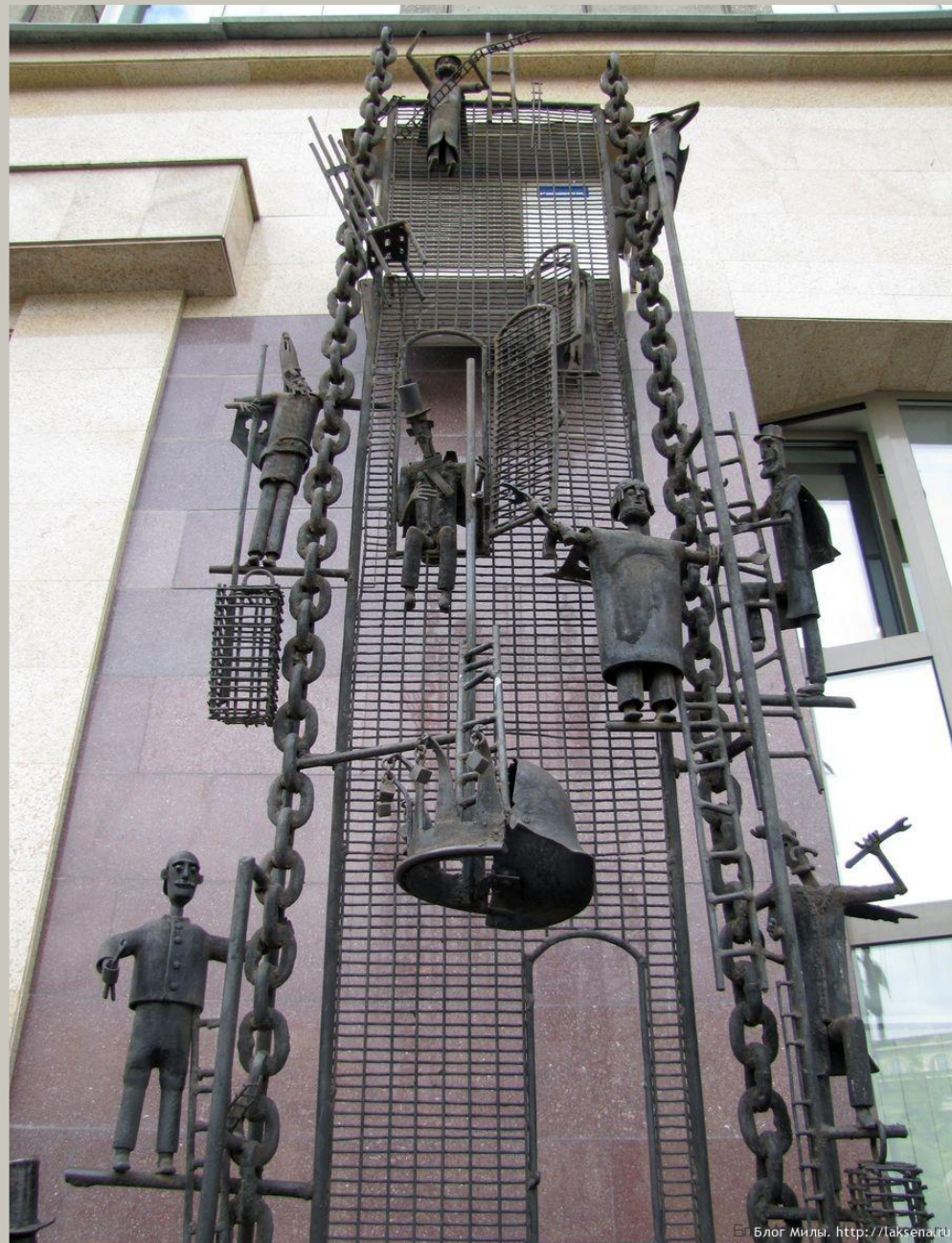
# Памятник учителю







# Памятник Трон





- *Стоквартирный дом*
- *Спасская шатровая церковь*

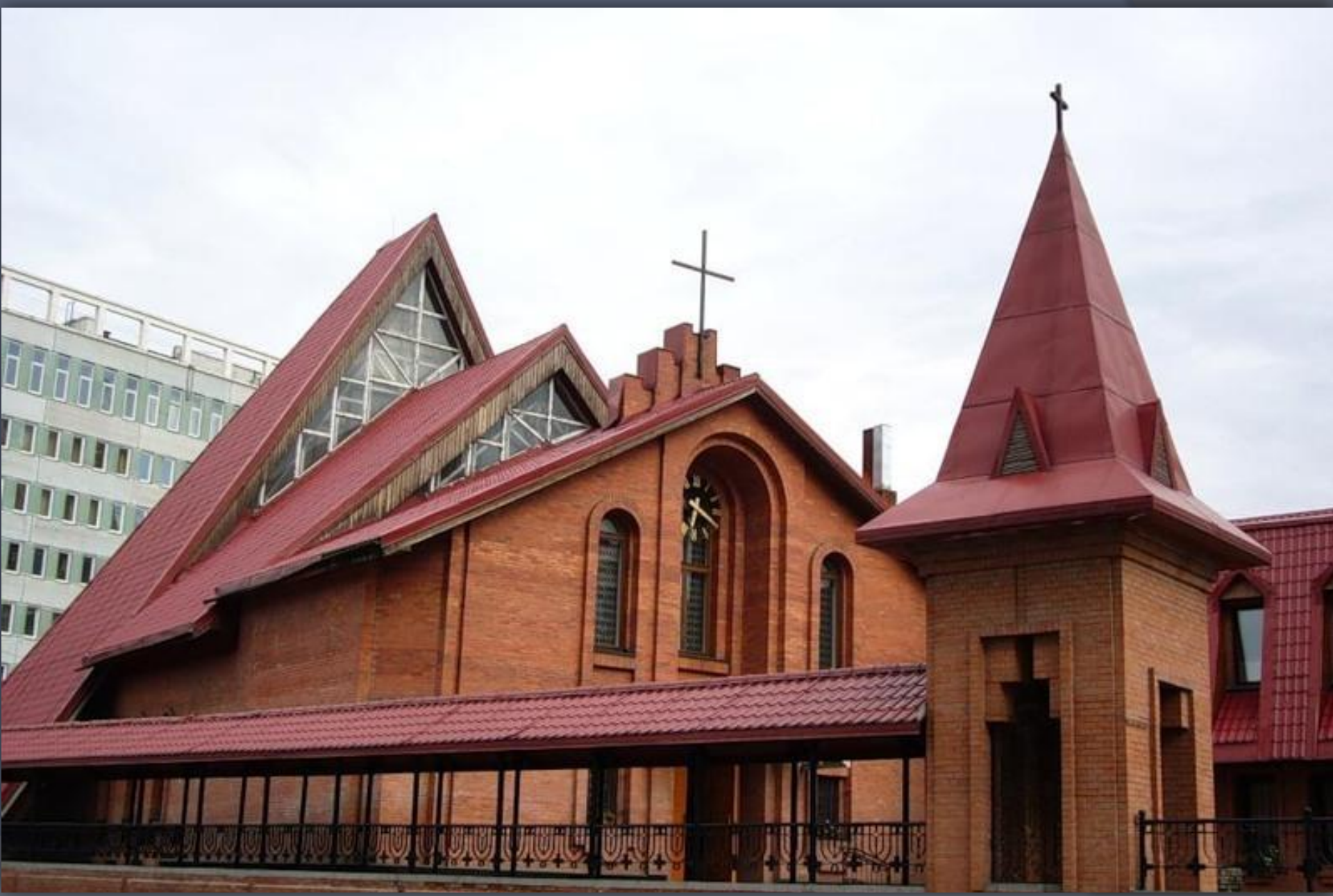
Архитектур  
а



# *Дом композиторов*



*Римско-католический кафедральный собор Преображения Господня*





Гостиница  
«Метрополь»  
(«Метрополитенъ»)

- Первая городская типография и Бэтмен
- Особняк Копылова





# Музеи



- *ДЮЦ Планетарий*
- *Музей истории Западно-Сибирской железной дороги*
- *Новосибирский государственный краеведческий музей*
- *Новосибирский государственный художественный музей*
- *Музей мировой погребальной культуры*
- *Музей Солнца*



*Музей истории Западно-Сибирской железной дороги*



# ДЮЦ Планетарий





МУЗЕЙ МИРОВОЙ ПОТРЕБАЛЬНОЙ КУЛЬТУРЫ





# Музей Солнца



# Театры

- *Новосибирский Государственный Академический Театр Оперы и Балета*
- *Новосибирский государственный академический театр «Красный факел»*
  - *Новосибирский академический молодежный театр «Глобус»*
- *Новосибирский областной театр кукол*
- *Новосибирский театр музыкальной комедии*

# Новосибирский Государственный Академический Театр Оперы и Балета









САСНЫЙ ФАКЕЛ

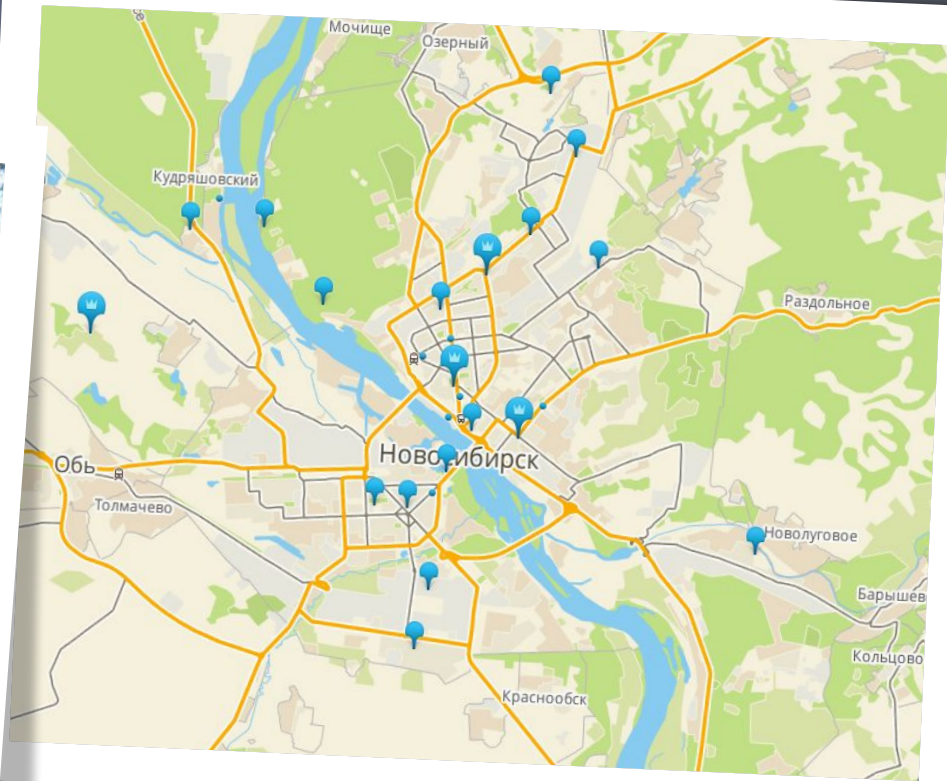
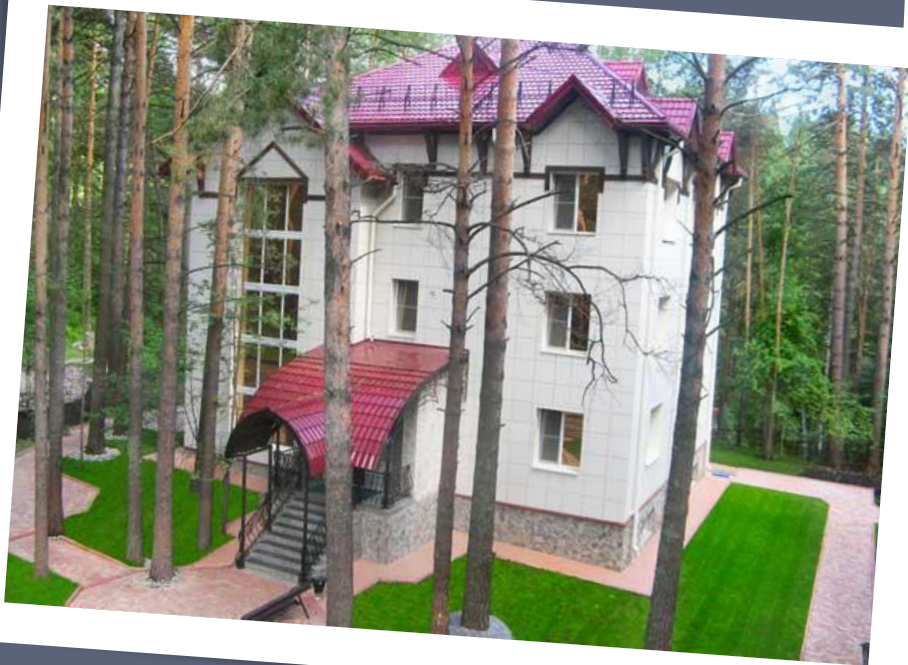
# Новосибирский академический молодежный театр «Глобус»





# Проблемы и перспективы развития туризма

Одной из основных проблем в развитии туризма в Новосибирской области является нехватка гостиниц и пансионатов.





⦿ Недостаточное количество охотничьих хозяйств, гостиниц и частных домов для любителей самостоятельного, «дикого» туризма.

# Задачи в реализации развития туризма в Новосибирской области:

- ✓ прекращение оттока туристов в другие регионы;
- ✓ создание удобной туристической инфраструктуры;
- ✓ более активная реклама туризма.

**НОВО!СОСЕДОВО**  
спортивно-развлекательный комплекс



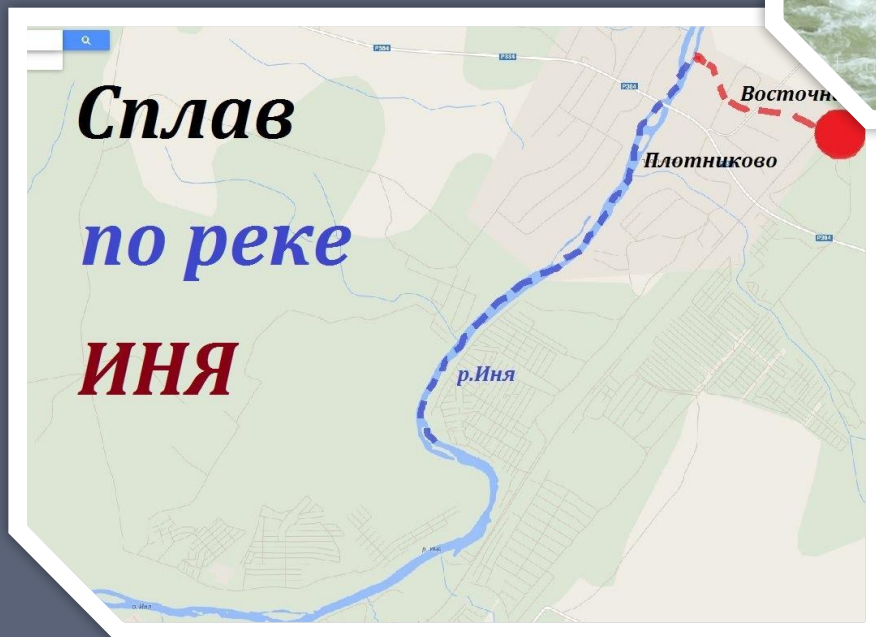
*Ваша лучшая зима!*



гостевая

# Основные показатели реализации стратегии развития туризма в Новосибирской области

Показатель	2006	2010	2015	2020	2025
Поступление в бюджет налоговых платежей от туристских фирм области, млн руб.	28,8	44,1	67,4	108,5	174,8
Реализация платных туристско-экскурсионных услуг, млн руб.	193,2	295,5	452,2	728,1	1172,3
Число обслуженных туристов, тыс. чел.	214,5	261	333	596	1045
Доходы от приема иностранных туристов (без учета заранее оплаченных услуг по проживанию и др., млн долл. США)	21,5	30,1	42,1	59,0	82,3
Доходы от приема въездных российских туристов (без учета заранее оплаченных услуг по проживанию и др., млн руб.)	715	870	1110	2235	4180
Численность занятых, всего чел.	7300	9000	10750	12000	13250
<b>В том числе:</b>					
в турфирмах	14601	1800	2150	2400	2650
в сопряженных отраслях*	5840	7200	8600	9600	10600



- Одним из основных направлений развития туризма в Новосибирской области может стать сплав по рекам.



# Горнолыжные трассы Новосибирска

## СХЕМА ПАРКА

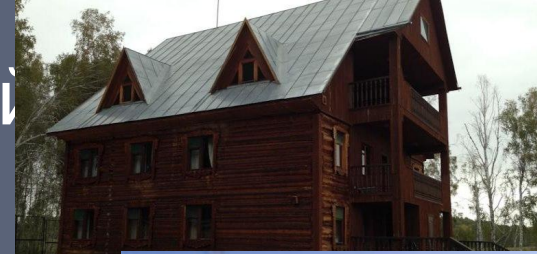
НОВО!СОСЕДОВО  
ГОРНОЛЫЖНЫЙ КОМПЛЕКС



- Природно-климатические и историко-культурные ресурсы определяют аттрактивность региона, но без группы социально-экономических ресурсов не могут эффективно использоваться.
- Стихийно развивающиеся рыночные отношения обнаружили узкие места, сдерживающие развитие потенциальных возможностей.
- Туристские объекты остаются невостребованными вследствие неразвитости инфраструктуры отрасли.



- ❖ Создание удобной туристической инфраструктуры;
- ❖ Более активная реклама туризма;
- ❖ Увеличение количества мест для проживания туристов;
- ❖ Развитие уже имеющихся направлений в туризме.



Спасибо за внимание!

