

---

Українські землі в XIV - XVI ст.  
Виникнення українського козацтва

---

## ЛОГІКА ВИКЛАДУ

- Українські землі під владою ВКЛ. Оксамитове проникнення. Політичний та соціально-економічний розвиток.
- Утворення Речі Посполитої. Розвиток українських земель в новому політичному суб'єкті. Берестейський собор.
- Виникнення козацтва. Заснування Запорізької Січі.

1340 р.

- Вокняження **на Волині Любарта Гедиміновича**

40-і рр.  
XIV ст.

- **Коріат-Михайло і його сини утверджуються у західній частині Поділля** (околиці Кам'янця, Смотрича, Червонограда, Скали й Бакоти).

**Злам**  
50-60-х  
рр. XIV  
ст.

- **Ольгерд витискає ординців з Гомельщини, Чернігівщини, Переяславщини.**

1361 р.

або

поч.

1362 р.

- *Ольгерд підкорив Київ*

1362 р.

- **Перемога Ольгерда над татарами на Синіх Водах** (р. Синюха - ліва притока Південного Бугу) – біля с. *Торговиця Новоархангельського району Кіровоградської обл.*).

1377 р.

- У результаті тривалих воєн з Польщею за галицьку спадщину **Волинська, Луцька і Берестейська** землі були визнані **династичною власністю роду Гедиміна.**

❖ Опанування українськими теренами здійснювалося *на договірних засадах із ординськими правителями.*

❖ Середня Наддніпрянщина після 1362 р. залишилася *перебувати під значним впливом ординців (до середини 90-х рр. XIV ст.).*

❖ Дії литовців на теренах України *не мали характеру експансії, схожої на завоювання монголів.* Литовська влада дотримувалась принципу – *«Ми старого не рушимо, а нового не вводимо».*

❖ На приєднаних до Литви землях руські князі зберігали свою *автономність.*

# Офіційна назва держави – Велике князівство Литовське, Руське та Жемайтійське (1392 р.) зі столицею Вільню (Вільнюс).

**УКРАЇНСЬКІ ЗЕМЛІ**  
наприкінці XV – у першій половині XVI ст.  
Масштаб 1 : 7 500 000



Розширюється сфера впливу **руського православ'я** на терени ВКЛ.

«Руська правда» стає **правовою основою**.

Руська мова - офіційна **державна** мова.

Литовцями **запозичується руський досвід** військової організації, будування фортець, налагодження податкової системи, формування структури князівської адміністрації тощо.

Литовці **переймають руську культуру, побут**, для них престижно одружуватися з русинками.

В історії української державності XIV – XVI ст. дослідники виділяють **два удільні періоди.**

□ **Перший удільний період (1340 – 1390-і рр.)** засвідчений існуванням Київського, Волинського, Чернігово-Сіверського та Подільського князівств у складі ВКЛ.

Будучи формально підлеглими великого князя литовського, правителі українських князівств проявляли **широку самостійність:**



- ❖ власну монету б'є в Києві **Володимир Ольгердович**, титулюючись “божиею милостью”, “государь-отчичь”, “князь великого князства Киевского”, тобто **суверенним володарем**; Володимир Ольгердович разом з кількома іншими князями у 1379 р. вступив до союзу із великим князем московським Дмитром Івановичем (Донським) супроти Литви і Орди.
- ❖ мало зважає на метрополію **Дмитро-Корибут**, проводячи **власну зовнішню політику** в партнерстві з близькими сусідами по прикордонню – московським і тверським князями;
- ❖ не обтяжують себе обов'язками підданства **на далекому Поділлі брати Коріатовичі**, особливо заклопотані сусідством татар.
- ❖ **князі почувають себе повновладними господарями підвладних земель.**

Починаючи з  
правління **Ягайла**  
**(1377–1392)** у ВКЛ  
дедалі більше  
набирають силу  
тенденції  
**централізму**



14 серпня 1385 р. між Литвою та Польщею укладено  
Кревську унію (з метою інкорпорації ВКЛ до  
складу Польської держави).



## Умови унії

Ягайло мав одружитися з польською королевою Ядвігою; поєднати титули польського короля і литовського князя

Польща і Литва утворювали єдину державу

Язичницьке населення Литви разом з Ягайлом мало прийняти католицьку віру

Литва повертала Польщі всі будь-коли захоплені землі



Унаслідок **суттєвого зміцнення позицій**  
**ВКЛ** після перемоги на тевтонцями та через  
**посилення прагнень литовської еліти**  
**здобути незалежність** від Польщі

**2 жовтня 1413 р.** була укладена нова польсько-  
литовська **Городельська унія:**

□ **Скасовувалася** Кревська унія та підтверджувалася політична **самостійність ВКЛ**.

Вітовт ставав **ПОЖИТТЄВИМ** правителем ВКЛ.

По смерті Вітовта **українські землі залишалися у складі ВКЛ** (а не переходили під владу польського короля, як було домовлено раніше).

У Литві запроваджувалися за польським зразком **сейм, адміністративно-територіальний устрій** тощо.

Шляхта католицького віросповідання Литви і Польщі **урівнювалася в правах** (литовці-католики, на відміну від православних, отримували право розпоряджатися своїм землеволодінням як вотчинним).

**Католики** могли **брати участь у великокняжій раді**, участь **православних** у державному управлінні **обмежувалася**

Новий великий князь 13-річний Казимир Ягайлович та його опікуни **у 1440 р.** визнали за Свидригайлом номінальний пожиттєвий титул великого князя з уділом **у Волинській землі** (княжив до смерті 1452 р.).

- Так розпочався **Другий удільний період (1440 - 1470)**. Тоді ж була офіційно повернута молодшому синові Володимира Ольгердовича Київського Олелькові відібрана Вітовтом **Київська земля**.
- **Ліквідація** удільного статусу Київської землі **1470 р.**

# ПРИВІЛЕЙОВАНІ СТАНИ

## ШЛЯХТА

КНЯЗІ,  
ПАНИ

ЗЕМ'ЯНИ,  
БОЯРИ

## ДУХОВЕНСТВО

(чорне і біле)

*складало 1/10 населення,  
не підлягало світському  
суду*

## ВЕРХІВКА

(МИТРОПОЛИТ, ЄПИСКОПИ,  
АРХІЄПИСКОПИ ТА ІН.);  
РЯДОВІ СВЯЩЕННИКИ



**ПАНИ** - *заможна шляхта* з давніх родів без князівських титулів зі *спадковим землеволодінням і певними привілеями*.

Найбагатші пани разом з магнатами становили групу **магнатів** - найбільших землевласників

**ЗЕМ'ЯНИ** - *середня військово-службова шляхта*, залежна від князів і панів, яка здобула шляхетство і право **спадкового землеволодіння за військову (боярську) службу**. Виконували **особисту кінну службу з певною кількістю озброєних вершників**

**БОЯРИ** - *дрібна службова шляхта*, що виконувала різноманітні доручення, та "*панцерні слуги*", які **особисто відбували військову службу**.

Походили від **селян-слуг**.

Володіли землею **на умовах військової служби**

# НЕПРИВІЛЕЙОВАНІ СТАНИ

МІЩАНИ

СЕЛЯНИ



# МІЩАНИ

## ПАТРИЦІАТ -

найзаможніші міщани (найбагатші і найвпливовіші купці і ремісники)

## БЮРГЕРСТВО -

середньозаможні міщани  
(цехові майстри і більшість купецтва)

## ПЛЕБС -

дрібні ремісники і торговці, що становили основу соціальної піраміди міста

# СЕЛЯНИ

## **СЛУГИ** (службові селяни) -

вільні селяни, які за службу отримували земельні наділи і звільнялися від інших повинностей

## **ДАННИКИ** (чиншові) -

вільні й економічно незалежні селяни, які сплачували державі данину (чинш) натурою або грошима

## **ТЯГЛІ** -

не мали власної землі і господарювали на землях державних або землевласника. За це сплачували державний податок (серебщину), державні повинності, виконували відробіткову повинність зі своїм тяглом (робочою худобою).

# Магдебурзьке право

**Суть:** звільнення міста від управління і суду державних урядовців і феодалів та дарування права на створення органів місцевого самоуправління.

Перше в Україні – **Санок** (1339 р.), згодом Львів (1356), Кременець (1374), Київ (1494–1497) тощо.

# Позитиви магдебурзького права:

- ❖ **створювало юридичне підґрунтя для відносно незалежного розвитку міст**

*(захист міського населення від сваволі королівських намісників та великих землевласників);*

- ❖ **створення сприятливих умов для розвитку ремесла та торгівлі**

*(регламентувало діяльність купецьких об'єднань і цехів, регулювало питання торгівлі);*

- ❖ **певна «європеїзація» міського життя**

*(демократизм, менша орієнтація на центральну владу, бажання будувати суспільне життя на основі правових норм тощо);*

- ❖ **введення міста в чіткі правові норми**

*(встановлювало виборну систему органів міського самоуправління та суду, визначало їхні функції, опіки, спадкування, визначало покарання за злочини тощо).*

# Негативи:

- посилення іноземної колонізації;
- релігійні обмеження;
- витіснення з органів міського самоврядування **корінних жителів**, місце яких зайняли поляки та німці;
- загострення проблем в економічній сфері, де серйозними конкурентами русинів стали вірмени та євреї
- більше, ніж у Західній Європі, **втручання центральної влади в життя міст** (зокрема призначення вйта литовським князем).

# МІСТА

У XIV–XV ст. **міста** України ще зберігали **феодално-аграрний характер**:

- жителі міст займалися землеробством, скотарством, промислами і частково ремеслом та торгівлею;
- перебували у феодалній залежності й подібно до селян виконували різні повинності, сплачували податки натурою і грошми.



## Водночас – НОВІ ЯВИЩА:

- поглиблювалася **спеціалізація ремісництва** (якщо в давньоруських містах існувало майже 70 ремісничих спеціальностей, то у **XV ст. – 200**, а на початку **XVII ст. – до 270**);
- у **XV ст.** набули поширення **ярмарки**, що було першою ознакою становлення внутрішнього ринку (*постійні ярмарки існували у Львові, Києві, Галичі, Луцьку та ін.*);
- виникли фахові ремісничі об'єднання – **цехи**;
- виникають перші зародки **мануфактурного виробництва**.

# СІЛЬСЬКА МІСЦЕВІСТЬ

Динаміка процесу зростання великого феодального землеволодіння в українських землях у XIV – XVI ст.

кінець **XIV** ст. –

*кілька десятків великих феодальних латифундій*

перша половина **XVI** ст. –

*понад сто магнатських родин,  
а також тисячі шляхтичів*

**ОСВОЄННЯ НОВИХ  
ЗЕМЕЛЬ**

**ВЕЛИКОКНЯЗІВСЬКІ  
ДАРУВАННЯ**

**Джерела зростання  
великого феодального  
землеволодіння**

**КУПІВЛЯ МАЄТКІВ У  
ІНШИХ ВЛАСНИКІВ**

**ЗАХОПЛЕННЯ  
ФЕОДАЛАМИ  
ОБЩИННИХ ЗЕМЕЛЬ**

## Масштаби магнатського землеволодіння:

у XV–XVI ст. в Руському воєводстві **55 родин** великих феодалів **володіли понад 1500 сіл, міст та містечок**, тобто більшою частиною всіх поселень краю.

Особливо процес зростання феодального землеволодіння посилювався після Люблінської унії 1569 р.

**У XIV–XVI ст. феодальне землеволодіння  
набуває форми **фільварків****

**Фільварок**

*багатогалузевий  
господарчий  
комплекс*

**щотижнева  
панщина**

**орієнтація  
на товарно-  
грошові  
відносини**

**збереження  
рис  
натурального  
господарства**

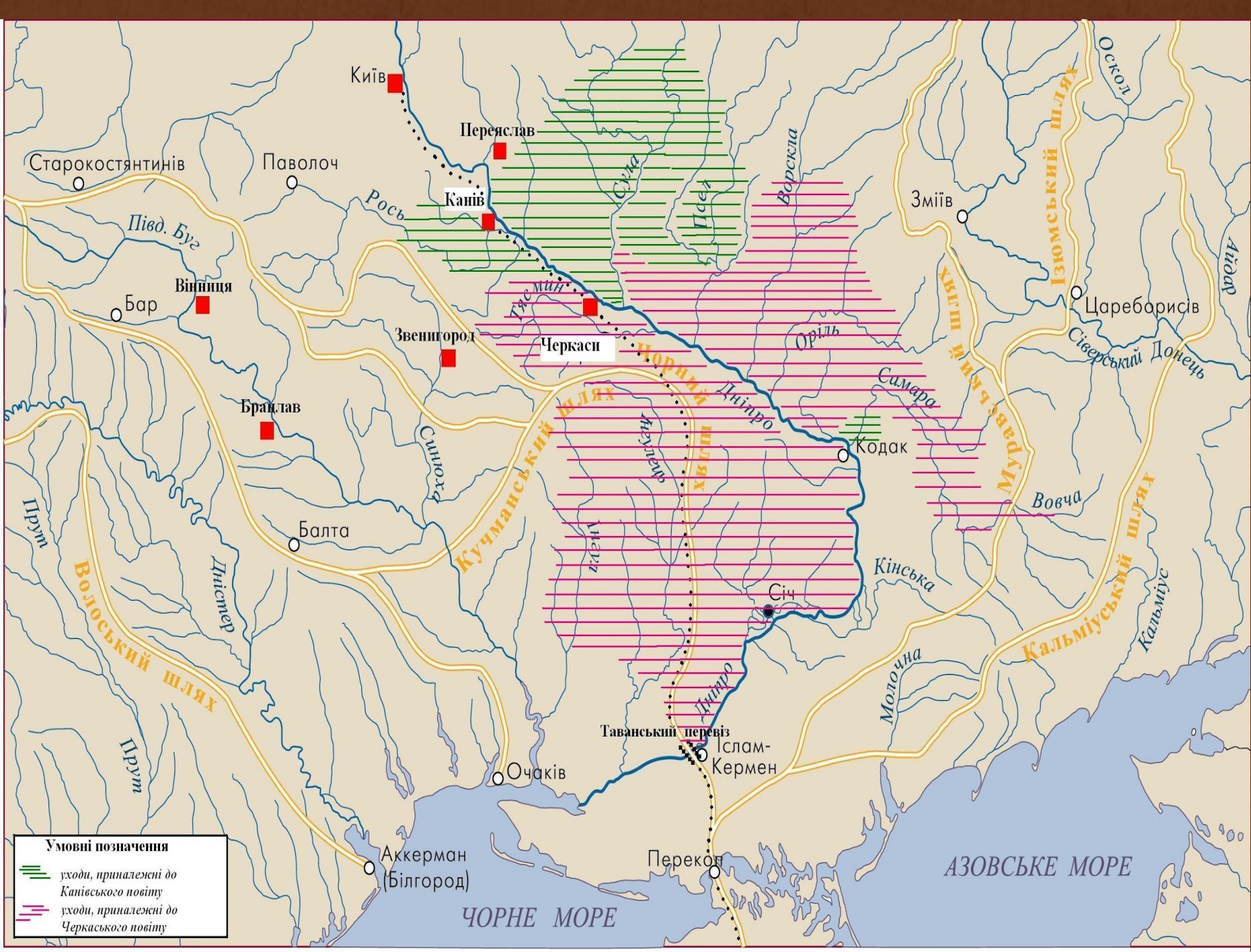
- ❖ Якщо ще у XIV ст. переважала примітивна експлуатація великих природних багатств українських земель, оскільки домінували галузі, що базувалися на полюванні – **бобрівництво, сокільництво та інші види мисливства та ловецтва** (шкурка бобра цінувалася більше, ніж мірка пшениці), то, починаючи з XV ст., ситуація змінюється.
- ❖ В Західній Європі підвищуються ціни на худобу, що викликало її **інтенсивний експорт.**
- ❖ На ярмарках у Львові, Луцьку та інших містах волів продавали тисячами, потім вони потрапляли далі на Захід (*у цей час саме воли почали певною мірою заміняти гроші*).

## **Зростання попиту на продукти скотарства й землеробства у Європі**

### **зумовили:**

- якісні зміни в техніці та технології господарювання (розширення асортименту сільськогосподарських культур – почали вирощувати квасолю, петрушку, пастернак, селеру, салат тощо, появу водяних, а згодом і вітряних млинів тощо);
- поставили питання про земельну власність, робочі руки та форми організації праці.

Проте на Київщині і Брацлавщині у господарстві **переважало промислове ухадництво.**



**Умовні позначення**

- уходи, приналежні до Канівського повіту
- уходи, приналежні до Черкаського повіту

Київ

Переяслав

Канів

Старокосянтинів

Паволоч

Вінниця

Бар

Звенигород

Черкаси

Брацлав

Балта

Кучманський шлях

Чорний шлях

Хвгш

Мурчав

Кальміуський шлях

Ізюмський шлях

Кінська

Молочна

Таванський перевіз

Іслам-Кермен

Очаків

Перекоп

Аккерман (Білгород)

АЗОВСЬКЕ МОРЕ

ЧОРНЕ МОРЕ

Зміїв

Царебарисів

Оріль

Самара

Кодак

Вовча

Дніпро

Січ

Дніпро

Дніпро

Умань

Мезенів

Тясмилів

Рось

Сума

Псєд

Ворскла

Оскол

Айдар

Сіверський Донець

Півд. Буг

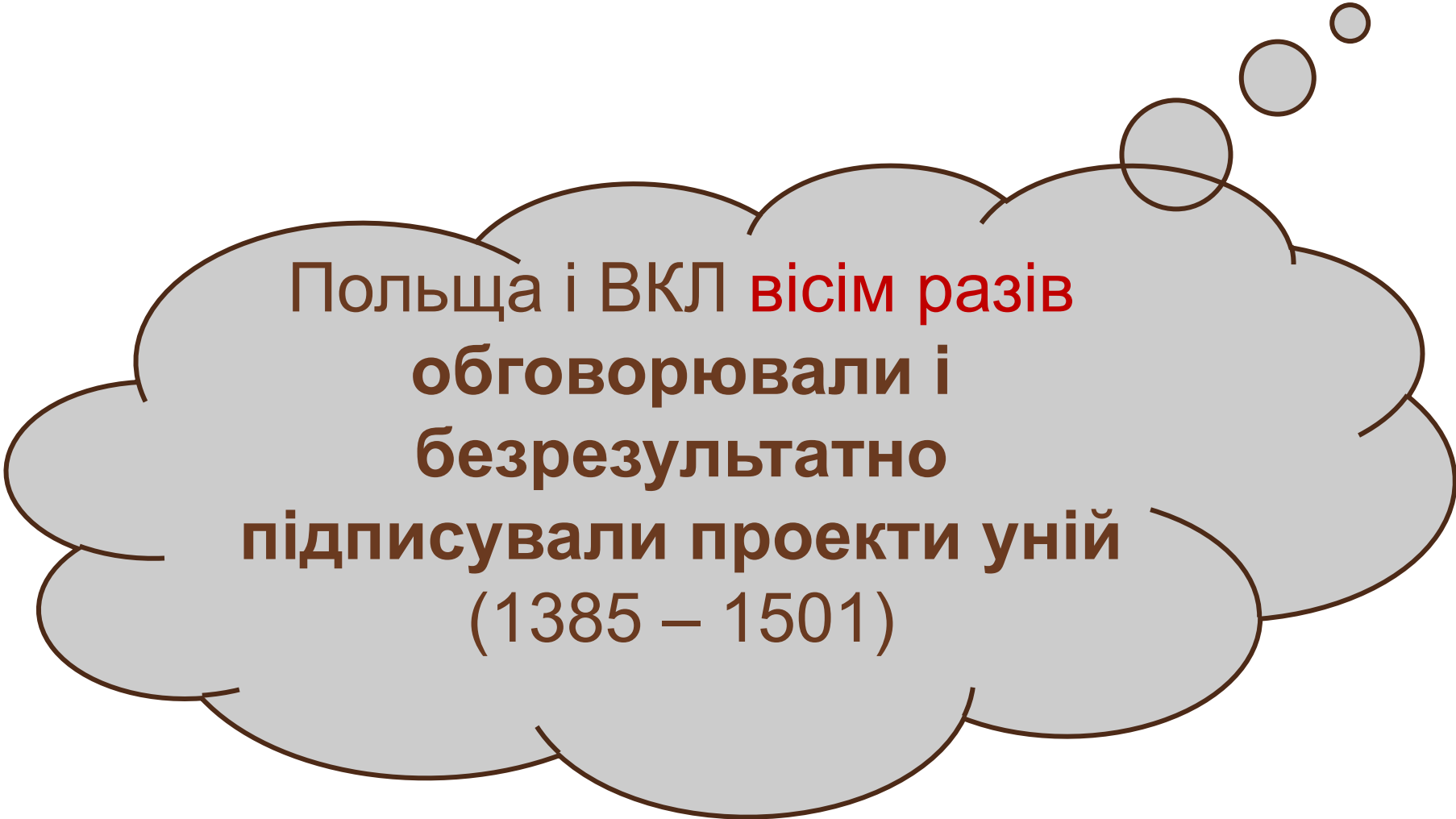
Прут

Волоський шлях

Дністер

Прут





Польща і ВКЛ **вісім разів**  
обговорювали і  
безрезультатно  
підписували проекти уній  
(1385 – 1501)

# Причини зближення:

## Зовнішні

*Загроза з боку хрестоносців*

*Претензії Москви на білорусько-українські землі як “вотчину извечную государя нашего”,  
Лівонська війна (1558-1583)*

*Агресія Кримського ханства*

## Внутрішні

*Полонофільські настрої рядової шляхти ВКЛ з метою здобути права, якими володіла польська шляхта*

*Литовсько-руській шляхті імпонувало:*

- загальне піднесення Польської держави;*
- релігійна толерантність (50-70-і рр. XVI ст.)*

*З боку Польщі:*

- великодержавні амбіції;*
- нові землі для с/г виробництва*



Унії опиралася вища аристократія ВКЛ, розуміючи, що вона може стати актом політичного самогубства для литовсько-руської держави

# Люблінський сейм (розпочався 10.01.1569)

Два проекти унії

Литовський –  
федеративне  
об'єднання двох  
держав

Польський –  
безумовна  
інкорпорація  
ВКЛ до Польщі



# Люблінська унія (1 липня 1569 р.)

Утворення федеративної держави Речі  
Посполитої,

де ВКЛ і Польська Корона мали **політичну**

**самостійність** з окремою вищою  
адміністрацією, власною скарбницею,  
військом. **Монарх – одиний**, обирався на

польсько-литовському сеймі й  
коронувався в Кракові. Створення  
**єдиного сейму, грошової системи і**  
**ведення спільної зовнішньої**

**політики**  
Підляшшя, Волинь, Київщина і

Брацлавщина переходили **під**

**юрисдикцію** Корони

Польської.

# Позиція української делегації на Люблінському сеймі

Не  
противили  
ся  
очікуваній  
зміні

Були  
швидше  
пасивними  
спостерігача  
ми,  
ніж  
активними  
учасниками з  
вирішальним  
голосом

Не висуваючи  
вимог політичного  
характеру, князі  
трималися  
„мінімалістичної  
програми”

свобода  
віроспов  
і-дання

Недотор-  
канність  
місцевих  
звичаїв і  
руської  
мови

# Очікувані гарантії були надані:

Згідно з унійним привілеєм, за Брацлавщиною, Волинню і Київщиною, приєднаних до Корони Польської як *“рівні до рівних, вільні до вільних”*, визнаватися:

давні кордони

право на власне судочинство

власну адміністрацію і урядову мову

**Культурно-адміністративна автономія**






# Наслідки Люблінської унії для українських земель

□ Більшість українських земель об'єднано в **межах одної держави**, що посприяло політичному і культурному згуртуванню українського народу

**УКРАЇНСЬКІ ЗЕМЛІ**  
у другій половині XVI — першій половині XVII ст.  
Масштаб 1 : 5 500 000



-  Польське королівство до 1569 р.
-  Велике князівство Литовське до 1569 р.
-  Укладення Люблінської унії між Польщею та Литвою про об'єднання в єдину державу — Річ Посполиту (1569 р.)
-  Кордони Речі Посполитої у 1569 р.
-  Литовські території, які внаслідок Люблінської унії увійшли безпосередньо до складу Польського королівства
-  Межа територій, приєднаних до Речі Посполитої за Деулінською угодою 1618 р.
-  Території, повернуті Московському царству за Полянським миром 1634 р.
-  Воєводства, утворені польсько-литовським урядом на українських землях
-  Українські міста, котрим було надано право міського самоврядування (магдебурзьке право) до початку XVII ст.
-  Міста, які отримали магдебурзьке право у першу половину XVII ст.
-  Головні торгові шляхи
-  Резиденції польських, литовських та українських магнатів
-  Район формування реєстрового козацького війська
-  Місто, передане королем Стефаном Баторієм у володіння реєстрових козаків (1578 р.)

-  Перші полкові міста реєстрового козацтва за Куруківською угодою (1625 р.)
-  Територія Земель (Вольностей) Війська Запорізького Низового
-  Володіння Османської імперії (а) та її васалів (б)



# Волинське, Брацлавське, Київське, Подільське)

**УКРАЇНСЬКІ ЗЕМЛІ**  
у другій половині XVI — першій половині XVII ст.  
Масштаб 1 : 5 500 000



- Збережено судочинство за Литовськими статутами.
- Ведення діловодства руською мовою.
- Українські князі й шляхта отримали виключне право обіймати посади в місцевих урядах, незалежно від свого віросповідання.

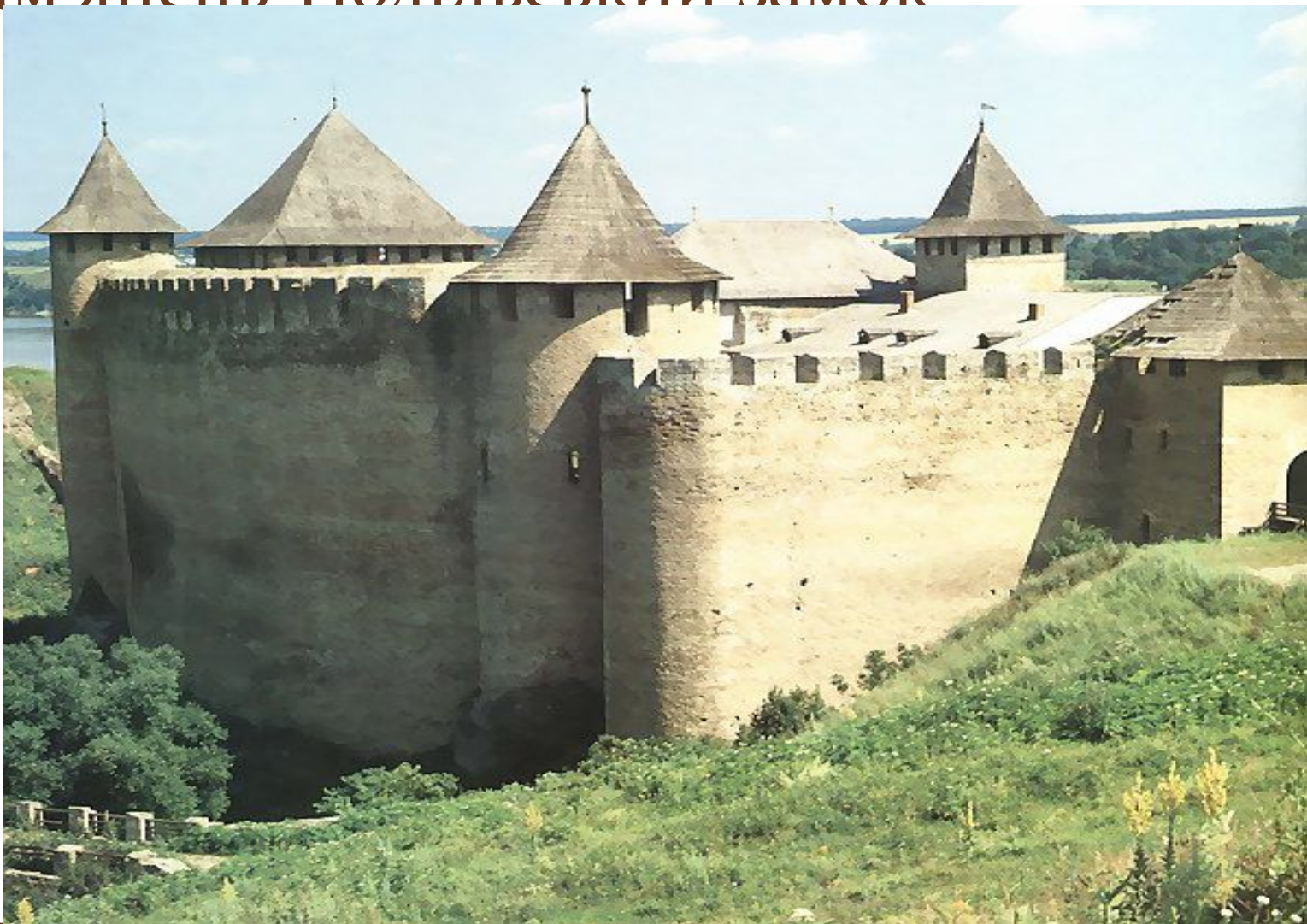
- Через Польщу на українські землі поширювався **західноєвропейський культурний вплив**, збільшувалася кількість навчальних закладів;
- Зближення з польською шляхтою та урядовцями спричиняло **полонізацію та денаціоналізацію**, що призвело згодом до втрати українським суспільством своєї політичної еліти;

Польська влада ініціює посилення  
колонізації порубіжних зі Степом  
українських земель

*В останній чверті XVI – пер. полов.  
XVII ст. у Київському та  
Брацлавському воєводствах  
виникли **понад 300 містечок***

***Збільшилося населення старих міст**  
(між 1552 і 1622 рр.): у Житомирі й  
Вінниці **більш як удвічі**, в Острі – **у 2,5**,  
Києві – **у 3,6**, Каневі – **в чотири**, Черкасах  
– **майже у п'ять разів.***

# Кам'янець-Поліський замок



відразу на **магдебурзькому праві**, тобто з певними, нехай і спрощеними, формами самоврядування.





Виникають величезні латифундії польських та українських магнатів - **"удільних князів нової генерації", "королев'ят"**.

Так, **Калиновські** володіли **Уманщиною**, **Конецпольські** – землями на річці **Тясміні**, **Замойські** – від **Тернополя до Павлочі**, **Потоцькі** захопили **Кременчук і Бориспільську волость**.

У басейні річки **Сули** виникла латифундія князів **Вишневецьких** з центром у **Лубнах**. У 30-х роках **XVII ст.** у володіннях **Я. Вишневецького** було **50 міст і містечок, 40 тис. селянських дворів, близько 230 тис. селян**.

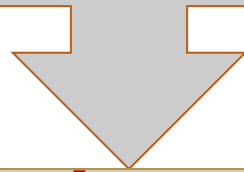
Крім земель на території України ці магнати мали великі маєтки в **Польщі**.

З середини XVI ст. почало формуватися  
***козацьке хутірське землеволодіння.***



**Козацький хутір (зимівник)**

Інтенсивно зросло **велике феодальне землеволодіння**, утвердилося та зміцніло **фільварково-панщинне господарство**



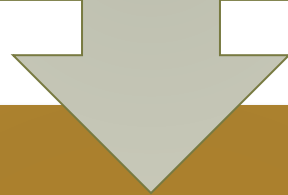
Як наслідок - **закріпачення населення** (“Артикули” Генріха Валуа 1573 р., Статут 1588 р.), зростання **ВИЗИСКУ** підневільного населення

Поява релігійних  
та національних  
утисків

# Передумови церковної унії 1596 р.

У середині XVI ст. Польщі притаманна певна свобода віросповідання.

Хоча були утиски православних в Галичині й Західному Поділлі



Поширюються *реформаційні рухи та ідеї*, зокрема **протестантизм**.

*Протестанти ініціювали:*

створення  
**національних  
церков**

переклад Біблії та  
богослужбових  
текстів  
**національними  
мовами**

**З іншого  
боку**

**Контрреформація**  
(започаткована  
Тридентським собором  
1562-1563)

Реформа церкви  
для посилення  
боротьби з  
Реформацією

Порушується  
питання унії  
церков  
(згідно  
Флорентійської  
унії 1439 р.)

Активізується орден  
езуїтів ("Товариство  
Ісуса", заснов. 1534 р.  
для боротьби з  
Реформацією)

Організація шкіл;  
критика православ'я і  
протестантизму;  
пропаганда ідей унії  
(з 80-х рр. XVI ст.)

# Криза православ'я на українських землях. *Причини:*

## **Світський патронат над церквою:**

призначення єпископів королем, священників магнатами і шляхтою;

Далекі від християнських чеснот особи різними шляхами добивалися духовних санів, що **морально розклало верхівку духовництва**. В результаті – *хаос і безлад у церковній організації*.

З огляду на це було **мало освічених, відданих справі служіння Богу і громаді священників**

**Брак національної держави** не дозволяв Церкві знайти опору в підтримці офіційної влади

## У 80-х рр. з'явилися шанси подолання кризи:

- Братства (вимоги): *реформування* церковного життя, *піднесення культурно-освітнього рівня* духівництва, відродження його *морально-духовного* обличчя, *обстоювали віру* від нападів єзуїтів.
- Вище духівництво взялося до різних *заходів оздоровлення духовного життя.*

- Через **небажання** митрополита М. Рогози та єпископів *піти на докорінну зміну церковного ЖИТТЯ,*

- а також через **активність представників папської курії** (церковного уряду Ватикану) *частина українських і білоруських єпископів звертається у бік унії з католицькою церквою.*



У першій половині 90-х рр. XVI ст.

визначилися *три програми* проведення унії:

Римо-  
католицька

- Приєднання православ'я в Україні й Білорусі до католицької Церкви

К.  
Острозький

- З'єднання Східної і Західної церков за згодою усіх патріархів та автокефалій

П. Скарга  
(єзуїт),  
І. Потій,  
К. Терлецький

- Регіональне об'єднання церков у межах Речі Посполитої без участі патріархів та без реформування церковного життя України й Білорусії

- Прихильники регіональної унії розробили **33 артикули** проекту унії, який ухвалили 1 червня 1595 р. на соборі у Бересті. Їх зміст засвідчував прагнення зберегти національну сутність українсько-білоруської Церкви і, водночас, **серйозні поступки католицькій**.
- Ватикан же **відхилив** найголовніші артикули і розробив **свої умови унії**, які були затверджені **23 грудня 1595 р.**
- Вони передбачали визнання догматів католицької церкви й прийняття католицького богослов'я.
- За українсько-білоруською Церквою зберігалось лише **право на свій обряд**.

## Через ці події розгорілося велике протистояння в суспільстві.

- У Бересті **16 жовтня 1596 р.** розпочався собор, який відразу ж розколовся на два: **уніатський і православний.**
- 15 грудня 1596 р. король своїм універсалом **затвердив рішення уніатського собору про унію з римською Церквою.**

Митрополитом греко-католицької церкви став Іпатій  
Потій (1600-1613 рр.),  
а з 1613 р. – Вельямін-Йосиф Рутський.



# Значення Берестейської унії для України

Це був вимушений крок верхівки православної церкви в Україні в умовах її кризи

Унія здійснилася не на умовах 33 артикулів, на засадах, нав'язаних Ватиканом

Унія не врятувала від наступу католицизму, а уніатську церкву від утисків польської влади та католицької церкви

Унія спричинила розкол української нації, поділ єдиної церкви на уніатську і православну

Унаслідок унії православна Церква фактично опинилася поза законом.

Пізніше слово **“КОЗАК”** у ряді тюркських мов позначало :

*вільних найманців*

*степових розбійників*

*воjakів, що  
покинули свої  
улуси*

**а в ширшому  
значенні -**

*"вигнанців, бездомних людей,  
авантюристів, нежонатих  
молодиків".*

## Найдавніші писемні відомості про українських козаків

**1489 р.** (“Хроніка” М. Бельського) – згадуються козаки як **провідники** польського війська через Поділля

**1492 р.** “кияни і черкасці” в гирлі Дніпра (під Тягинею) **погромили** турецький корабель. У відповідь на скаргу султана литовський князь обіцяв провести розшуки винуватців серед **козаків у Черкасах**

**1493 р.** черкаський староста князь Богдан Глинський з “козаками” напав на татарську фортецю Езі (Очаків)

**Джерелом** формування козацтва в другій половині XV – на початку XVI ст. були:

*"ухідництво";*

- *втечі;*

*масові переселення селян і міщан;*

- *авантюризм та пошук слави окремих представників шляхти (у т.ч. і князів).*





# ЧАС ВИНИКНЕННЯ СІЧІ

Кінець  
XV ст.

- Д. Каманін

30-50-і рр.  
XVI ст.

- В. Голобуцький

50-і рр.  
XVI ст.

- О. Рігельман, Д. Бантиш-Каменський
- К. Гуслистий, О. Апанович
- Ю. Мицик, В. Сергійчук, Н. Яковенко

60-70 рр.  
XVI ст.

- Г.Сергієнко, В.Щербак, А.Гурбик

70 рр.  
XVI ст.

- М. Грушевський



Дмитро  
Байда-  
Вишневецкий

- Появу укріплених городців та січей джерела фіксують у **кінці 20-х років XVI ст.**
- Тут відбувалося формування **побуту, господарства, правових норм**, що базувалися значною мірою на традиціях і звичаях місцевого населення черкаського і канівського повітів.
- Такі козацькі громади в умовах безпосередніх контактів і з кочівниками вибудовували свою **військову організацію, проходили воєнний вишкіл.**
- Потреба у хлібопродуктах та ремісничих виробах зумовлювала пошук адекватного товару для обміну, що змушувала козаків досить часто вдаватися до **“козацького хліба”** – *походів за здобиччю на татарські улуси, а подекуди до нападів на купецькі каравани та дипломатичні місії.*



Протягом понад двохсотрічного існування запорозькі козаки послідовно змінили щонайменше **8 січей:**

- Хортицьку (?) (1652–1657),
- Томаківську (кінець 70-х років ХУІ ст. (можливо 30-50-ті рр. ХУІ ст.) –1593 р.),
- Базавлуцьку (1593–1638),
- Микитинську (1638–1652),
- Чортомлицьку (1652–1709),
- Олешківську (1711–1734),
- Нову (Підпільненську) (1734–1775),
- Задунайську (1775–1828).

- **Кілька тисяч козаків жили в Січі у простих куренях з хмизу, накритих від дощу кінськими шкірами.**
- **Згодом, у ХУІІ-ХУІІІ ст., курені, як і службові приміщення – пушкарня, скарбниця, пекарні, будувалися з дерева.**
- **Кожна Січ обов'язково мала церкву, а навколо неї – великий майдан.**
- **В часи розквіту козацтва Січ була великим містом з передмістям, на якому жили тисячі ремісників, торговців, спеціальна будівля призначалася для проживання іноземних послів.**
- **В територіально-адміністративному відношенні Січ поділялася на курені (зазвичай 38), а згодом Запоріжжя – на паланки (5, пізніше - 8).**



- Вищим законодавчим, адміністративним і судовим органом Січі була **січова рада**. Її рішення були обов'язковими до виконання.
- Рада розглядала найважливіші питання, **внутрішньої та зовнішньої політики, проводила поділ земель та угідь, судила злочинців та ін.**
- Рада обирала уряд Січі - **військову старшину**, а згодом - органи місцевої влади - **паланкову або полкову старшину**.



- **Військова старшина** - кошовий отаман, військовий суддя, військовий осавул, військовий писар та курінні отамани;

**військові служителі:** хорунжий, бунчужний, довбиш, канцеляристи та ін.;

**похідні та паланкові начальники** - полковник, писар, осавул та ін.

- Старшина зосереджувала у своїх руках **адміністративну владу та судочинство, керувала військом, розпоряджалася фінансами, представляла Січ на міжнародній арені.**
- Крім власних органів державного управління, в Січі функціонувало також **власне козацьке право**, яке було не писаним законом, а «стародавнім звичаєм, словесним правом і здоровим глуздом».



- **М. Костомаров** назвав Січ «християнською козацькою республікою»

## **Особливості:**

- виникла не на етнічній, а на морально-психологічній основі (людей об'єднала не сила державної влади, а духовна спорідненість).
- Запорозька Січ була деформованим варіантом державності: інтенсивний розвиток військової сфери - могутнє військо та озброєння і примітивний економічний сектор (відсутність власної фінансової системи, грошей, міст, розвинутої інфраструктури).
- Маючи низку головних ознак державності, все ж була лише своєрідною, перехідною моделлю між справжньою повноцінною державою і професійною військовою общиною.

3. СТАНОВЛЕННЯ  
КОЗАЦТВА ЯК  
СОЦІАЛЬНОЇ ВЕРСТВИ  
• УКРАЇНСЬКОГО  
СУСПІЛЬСТВА

# Чинники, що зумовили еволюцію козацтва та юридичне оформлення козацького стану:

- 1. **Необхідність для держави** поставити козацтво під свій контроль у зв'язку із зовнішньополітичними проблемами і бажанням уряду мати дешеву військову силу.
- 2. **Політика порубіжних старост** на залучення козаків до своїх військових загонів для боротьби з агресією татар.
- 3. **Утворення Запорозької Січі** як консолідуючого ядра українського козацтва.
- 4. **"Обоярення" козацтва** ("Боярська теорія" становлення козацького стану).



**Остафій  
Дашкович**