
**Выполнила: Моисеева
Олеся
ФИИД, 21 группа**

Что такое

«Финифть»?

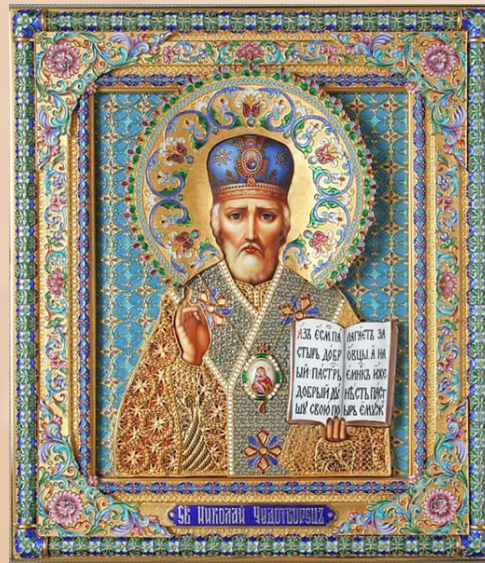
Эмаль (финифть) — одна из древнейших разновидностей художественной обработки металла. Это особый сплав стекла, окрашенного в разные цвета окислами металлов. Издавна эмаль применялась для украшения предметов из золота, серебра и меди. Она была известна в Древнем Египте и через Византию попала на Русь.



Первые упоминания о финифти

Ростов Великий с 19 века и до наших дней является крупнейшим центром эмальерного искусства России. Первые упоминания об эмалевом деле на Руси обычно связывают с Ипатьевской летописью (1174 – 1175).

С 1760-х годов в описях Ростовского архиерейского дома встречаются первые упоминания о финифтяной мастерской. Возможно именно в это время, следуя Указу Синода, ростовский митрополичий дом и монастыри стали привлекать талантливых людей для обучения не только иконописному, но и финифтяному ремеслу. Мастера из числа священников и приписных крестьян выполняли исключительно заказы церкви. По описям кладовых архиерейского дома можно судить о круге их работ. Это отдельные финифтяные пластины для икон с изображением ростовских и других особо почитаемых русских святых, а также комплекты миниатюр для церковной утвари, митрополичьих шапок и окладов Евангелия. Некоторые из них были отосланы в Ярославль, из чего можно сделать вывод, что в 60-х годах XVIII века услугами мастерской пользовались и за пределами города.

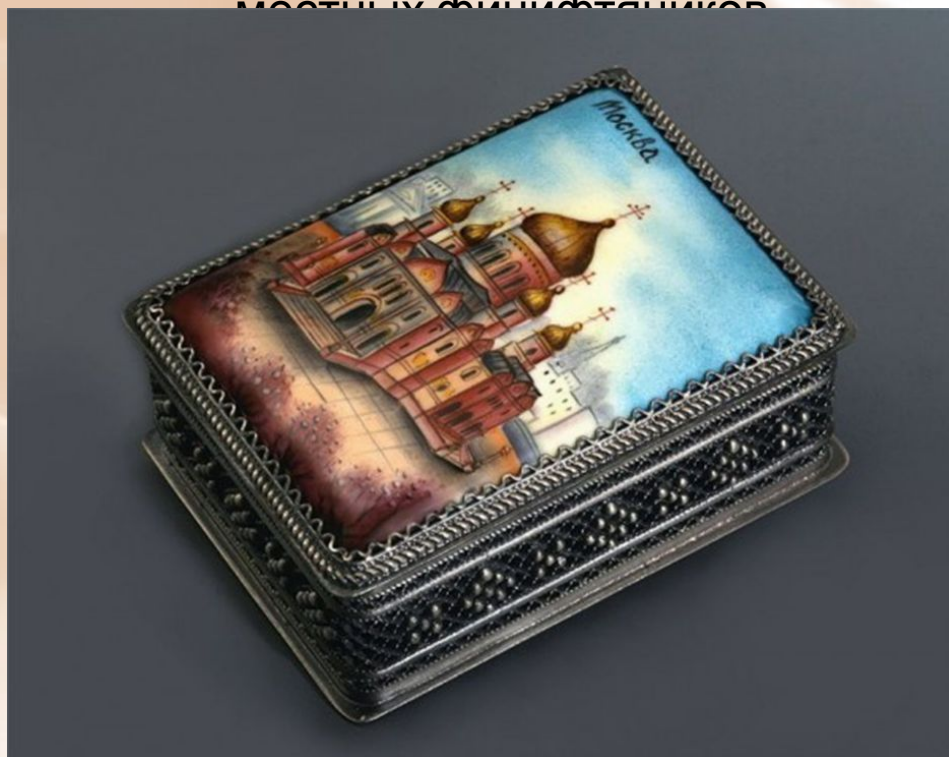


К концу 18 века в Спасо-Яковлевском монастыре образуется первая мастерская художников-миниатюристов, которая становится известной во всей России.

Со временем у ростовской финифти образуется свой стиль – экспрессивный, с динамичной композицией, отличный от иконографии того времени и берущий своё начало скорее в стиле барокко. В Ростовском музее-заповеднике хранятся великолепные произведения мастеров того времени: А. Всесвятского, А. Мощанского, П.Иванова, С. Петрова и других.

В первой половине XIX века начинается процесс обновления художественного языка ростовской финифти. Он обусловлен как изменением вкуса заказчиков, так и влиянием принципов классицизма на формирование архитектурно-предметного комплекса ростовских

Во второй половине XIX века расширился и жанровый диапазон ростовской финифти. Вслед за изданием гравюр с панорамами города, видами местных храмов и монастырей появились и ростовские миниатюры на эмали подобного содержания. Поначалу их выполняли в единичных экземплярах в качестве памятного подарка, а затем эмалевые пластины с панорамой Ростова вошли в ассортимент



После революции 1917 года мастера, объединившиеся в артель, создавали изделия, разнообразные по ассортименту: шкатулки, коробочки, броши, запонки. Блестящую поверхность эмали они заполняли цветной росписью, портретами общественных и политических деятелей, а также агитационной символикой.

С конца 1960-х годов в промысел пришло много талантливых художников, способных воспринять и развить местную живописную традицию.

Определились новые возможности для расцвета ростовской финифти.

Творческий потенциал промысла велик. Среди молодых художников-исполнителей немало талантливых миниатюристов, создающих собственные оригинальные композиции. Но, как в подлинно народном искусстве, в ростовской финифти сохраняется вечный идеал красоты русской природы и человека.





Технология изготовления



К 19 веку окончательно утвердилась технология ростовской финифти, которая сохранена фабрикой "Ростовская финифть" и актуальна по сей день.

Из тонкого медного листа вырубается основа будущей живописной пластинки, которая выковывается определённым образом и затем с двух сторон по особой технологии покрывается размолотой эмалью. Эмаль – это стекловидная масса, которая в зависимости от добавляемых в неё окислов металлов и других составляющих окрашивается в различные цвета.

На подготовленную пластинку наносится рисунок и начинается живопись. Первый слой красок кладется самыми широкими кистями и называется "малевкой". Затем следует обжиг в муфельной печи при определенной температуре. Эмаль при этом снова расплавляется, а термостойкие краски, накрепко соединяются с эмалью, как бы "утопают" в ней. Потом вторая прописка - и снова обжиг. И так несколько раз. Финишь обретает свои характерные качества: особую прозрачность, лучезарность и звучность чистых красок, только эмали свойственную глубину многослойной живописи, как бы светящейся изнутри. В муфельной печи многие краски меняют свой цвет и художник должен предугадать, почувствовать какими они будут после обжига. Так рождается образец ручной росписи, несколько раз побывав под лупой и в жаре муфеля гармонично связанный с предметом, который он





Роспись пластинки начинается с рисунка, который выполняется сначала на бумаге. Затем под него подкладывается чистый лист бумаги, и рисунок по контуру прокалывается иглой. На нижнем листе получается точечный отпечаток рисунка. Этот лист накладывается на лицевую поверхность загрунтованной пластинки и натирается смешанной со скипидаром сажей, в результате чего рисунок переводится на эмалевую основу.

Для росписи по эмали используются огнеупорные краски с t пл. от 700 до 800 $^{\circ}\text{C}$. Они готовятся из тщательно растертых пигментов, смешанных со скипидаром и лавандовым или скипидарным маслом.



Обжиг пластин



Обжиг живописи
эмалевых пластин в
муфельной печи
происходит при
температуре 800 °С.

Филигранное оформление



Филигранное оформление придает изделиям из финифти особую красоту. Филигрань \скань\ - это сочетание двух элементов, из которых создается оправа – это тонкая образующая кружево из металла скрученная проволока и мельчайшие шарики \зернь\. Материалом для изготовления скани служат чистые металлы и их сплавы: золото, серебро, медь. Оправа для финифти паяется серебряным припоем. Гальваническое покрытие оправы драгоценными металлами – золотом, серебром с последующим цветным оксидированием.

Наборка скани



Образцам изделий, утверждённым художественным советом фабрики, художественно-экспертным советом по НХП по Ярославской области и зарегистрированных в Министерство промышленности, науки и технологий Российской Федерации России, присваивается артикул, и они поступают для серийного производства. Утверждённые образцы хранятся в ассортиментном кабинете фабрики.



Умелое сочетание финифти с оправой из напайной, ажурной, объёмной филиграни с перегородчатой, горячей, холодной и другими видами эмали, создаёт высокохудожественные изделия, которые позволяют отличить изделия ЗАО "Фабрика "Ростовская финифть" от других школ.

Технические

- ЭМАЛЬ «ГИЛЬОШЕ» (ЭМАЛЬ ПО ГИЛЬОШИРОВКЕ)
 - ЭМАЛЬ В СКАНЫХ ОБРАМЛЕНИЯХ
 - ВЫЕМЧАТАЯ ЭМАЛЬ
 - ЭМАЛЬ С МЕТАЛЛИЧЕСКИМИ ЦАКВАДКАМИ
- ВИТРАЖНАЯ ЭМАЛЬ
 - ПЕРЕГОРОДЧАТАЯ ЭМАЛЬ
 - ЭМАЛЬ ПО РЕЛЬЕФУ
- ЭМАЛЬ РАСПИСНАЯ (ЖИВОПИСНАЯ МИНИАТЮРА)
 - ТРАНСПАРАНТНАЯ ЭМАЛЬ

Бренд "Ростовская финифть" известен во всём мире и стоит в одном ряду с такими известными промыслами как Палех, Федоскино, Мстёра.

В.И. Борисова пишет: "Творческий потенциал промысла велик. Среди молодых художников-исполнителей немало талантливых миниатюристов, создающих собственные оригинальные композиции.

Каждое последующее поколение художников, воспринимая местную живописную традицию, вносит в ростовскую финифть новое мироощущение, собственное понимание прекрасного. Но, как и в подлинно народном искусстве, в ростовской финифти сохраняется вечный идеал красоты русской природы и человека".
