

МОЛОЧНИЙ ЛИМАН

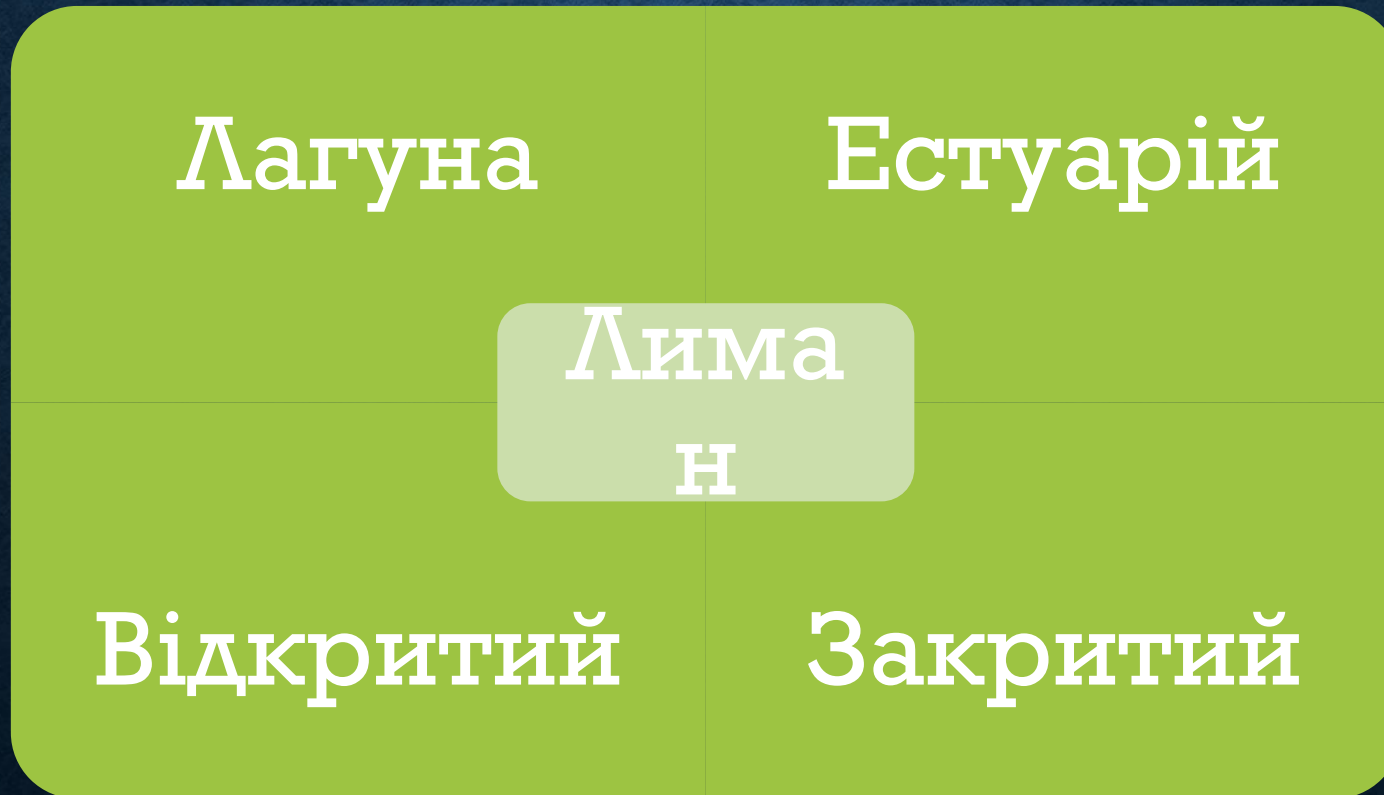
ПЛАН

- Основні відомості про Молочний лиман.
- Рибогосподарське значення лиману.
- Рослинність лиману.



ОСНОВНІ ВІДОМОСТІ ПРО МОЛОЧНИЙ ЛИМАН

- Лиман – затоплена пригирлова частина річкової долини (або балки), що перетворилась у мілку й витягнуту затоку.



- Відкритий лиман має постійний водообмін із морем і досить велику та сталу площу водного дзеркала. Відкриті лимани поступово замулюються.
- Закритий лиман (лиманне озеро) відмежований від моря косою, пересипом, його розміри змінюються залежно від випаровування і надходження води; рівень води в ньому нижчий за рівень моря, живлення відбувається переважно за рахунок малих річок або інфільтрації морської води чи під час прориву коси внаслідок шторму. Закриті лимани заболочуються і заростають галофітною рослинністю.



- У лиман впадають річки: Молочна (з півночі), Ташенак (з північного заходу), Джекельня (з північного сходу).
- Молочний лиман з'єднаний з Азовським морем штучною протокою.
- Відділений від моря піщано-черепашковим пересипом.
- Улоговина лиману видовженої (з півночі на південь) форми. Західні береги високі та урвисті, східні – низькі, пологі.
- Температура води влітку – до +30, взимку утворюється нестійкий крижаний покрив.
- Біля західних берегів – глинисте.



- Дно вкрите черепашкою і товстим шаром мулу.
- Грязі лиману мають лікувальні властивості
- Мул :



1. тонкодисперсний водонасичений неущільнений осад, що утворюється на дні водоймищ. Це початкова стадія формування багатьох осадових гірських порід.

2. тонкодисперсний високозольний продукт обробки та зневоднення шламів, що утворився внаслідок подрібнення та стирання частинок глинистих порід, їх розмокання в процесі збагачення. При накопиченні в обігових водах мул підвищує їх в'язкість, що негативно впливає на ефективність гравітаційного збагачення. Осадження та зневоднення мулу пов'язане зі значними труднощами, навіть при застосуванні флокулянтів



РИБОГОСПОДАРСЬКЕ ЗНАЧЕННЯ ЛИМАНУ

- Використання Молочного лиману у рибогосподарських цілях почалося разом із створенням штучної протоки у 1943 р., яка сприяла заселенню лиману промисловими видами риб.
- У 1950 – 1960 рр. середньорічний вилов риби становив 290 т.
- Через сучасний стан протоки кількість риби постійно зменшується.



- Молочний лиман є напівзакритою водоймою, яка відокремлена від Азовського моря косою.
- Єдиним виходом у море є штучна протока, яка дуже часто засмічується піском від штормів і потребує штучного очищення.
- При недостатньому контролі за протокою змінюється солоність лиману та зменшується рівень води, що впливає на фауну екосистеми.



- При закритій протоці до місця нересту в лимані не може дістатись піленгас, або не може потрапити назад в море і масово гине.
- При цьому зменшується промисловий вилов цього виду риб.
- Коливання рівня води через нестабільність каналу призводить також до зниження привабливості багатьох дитячих баз відпочинку, розташованих на березі Молочного лиману, наприклад, в Алтагірі.



- У липні 2012 року Український державний інститут з проектування підприємств рибного господарства і промисловості «Укррибпроект» розробив проект каналу, завдяки якому з'єднано Молочний із Азовським морем заради збереження лиману.
- З 1974 року – гідрологічний заказник загальнодержавного значення «Молочний Лиман» (згідно з Постановою Ради Міністрів УРСР від 20 жовтня 1974 року № 500).



- Молочний лиман включений до переліку водно-болотних угідь міжнародного значення у зв'язку з ратифікацією Україною Рамсарської конвенції.
- У 2010 року увійшов до складу Приазовського національного природного парку.



- Молочний лиман є місцем поселення багатьох видів водоплавних птахів, місцем нересту та нагулу цінних видів морських риб (перш за все, вселеного в Чорне та Азовське моря піленгаса), місцем зростання та проживання 14 рідкісних видів рослин та тварин, занесених до Червоної книги України.
- Під час весняної й осінньої міграцій на Молочному лимані можна побачити понад 20 тисяч водоплавних птахів.



РОСЛИННІСТЬ ЛИМАНУ

- У деревостані: акація біла, гледичія, сосна звичайна, дуб звичайний, ясен звичайний, шовковиця біла, шовковиця чорна.
- У прилиманній частині поширені тамариск і маслинка вузьколиста.
- Трапляються види, занесені до Червоної книги України: цимбохазма дніпровська, астрагал шерстистоквітковий та ковила Лессінга.



РОБІНІЯ ЗВИЧАЙНА

- Робінія звичайна – отруйна багаторічна рослина родини бобових, також відома під назвами робінія псевдоакація, колюча акація та біла акація, причому остання назва за популярністю перевершує наукову.
- Цінна і дуже поширена медоносна, лікарська, фарбувальна, ефіроолійна, танідоносна, деревинна, декоративна й фітомеліоративна культура.
- Усі частини робінії звичайної, окрім квіток, отруйні, найвища концентрація токсинів спостерігається в корі та насінні.



- Велике листопадне дерево з розлогою, негустою кроною, у висоту може сягати 20-35 м.
- Кора сіра, темно-сіра або ж коричнювата, вповдовж стовбурів і старих гілок потріскана; молоді гілки зеленуваті або червонуваті.
- Листки 18-20 см завдовжки, чергові, непарнопірчасті з 4-10 парами довгастих, довгасто-еліптичних або еліптичних листочків від 2 до 4 (6) см завдовжки. Листочки цілокраї з округлою або трохи звуженою основою і тупою верхівкою, яка закінчується вістрям. Зверху листочки зелені, зісподу блідо-зелені або сірувато-зелені, по жилках трохи опушені.
- Прилистки (до 3 см завдовжки) мають вигляд прямих або трохи зігнутих колючок.



- Суцвіття – негусті пониклі китиці, завдовжки 10-20 см, розташовані в пазухах листків. Квітки до 2 см завдовжки, двостатеві, зигоморфні, дуже запашні. Оцвітина подвійна. Чашечка 6-8 мм завдовжки, 45 см завширшки, зрослолиста, п'ятизубчаста, короткоопушена. Віночок метеликового типу з п'яти вільних' пелюсток, білий або блідорожевий. Тичинок десять, з них дев'ять зрослися нитками в трубочку. Маточка одна, зав'язь верхня, стовпчик зігнутий, з головчастою приймочкою. Плід – довгасто-лінійний біб 4-8 см завдовжки. Насінини вузько-ниркоподібні, коричневі або темно-бурі, матові.



ГЛЕДИЧІЯ

- Гледичія колюча – високе дерево родини бобових.
- Батьківщиною є Північна Америка; акліматизована в Україні.



- Рослина до 40 м заввишки, з темно-бурою корою і розлогою ажурною кроною. На гілках міцні прості або розгалужені колючки (3-7, а інколи і 30 см завдовжки).
- Листки (14-20 см завдовжки) чергові, парноперисті з 10-24 парами довгасто-яйцеподібних чи ланцетних листочків або листки двічі перисті з 8-16 парами листочків.



- Квітки майже правильні, одностатеві, зібрані в китиці до 7 см завдовжки.
- Жіночі квітки з подвійною оцвітиною.
- Чашечка широкодзвоникувата, п'ятилопатева, пухнаста; віночок із трьох-п'яти зеленуватих, майже однорідних дрібних пелюсток, що дорівнюють або майже дорівнюють довжині чашечки.
- Пелюстки зовні опушені.
- Маточка одна, зав'язь верхня з коротким стовпчиком і великою колінчастою приймочкою.



- Чоловічі квітки звичайно з простою оцвітиною і складаються з широкодзвоникуватої п'ятилопатевої пухнастої чашечки, 6-10 вільних тичинок.
- Плід сплюснутий, трохи зігнутий біб (20-40 см завдовжки, 2,5-4 см завширшки).
- Плоди висячі, на довгій ніжці, майже не розкриваються, темно-коричневі, шкірясті.
- Насінини (близько 15 мм завдовжки) овальні, темно-коричневі, голі, блискучі.



- Ростає у лісових культурах у вигляді чистих, рідше мішаних лісостанів. Світлолюбна, солевитривала, довговічна порода. Квітне у червні. Розводять по всій Україні, але переважно в лісостепових і степових районах.
- Медоносна, харчова, деревинна, кормова, лікарська, інсектицидна, фітомеліоративна декоративна рослина.



- Гледичія колюча – гарний літній медонос, який у південних районах України дає продуктивний взяток.
- Характерною особливістю гледичії як медоносу є те, що вона виділяє нектар і в посушливу погоду.
- Бджоли охоче відвідують її квітки і за будь-якої погоди приносить у вулик багато нектару і пилку. Медопроодуктивність 200 –250 кг з 1 га.



- Деревина гледичії міцна, важка, з красивим малюнком, іде на різні вироби, цінна для підводних і підземних споруд, використовується на дрова.
- Плоди її м'ясисті, солодкі, поїдаються худобою.
- Листки й плоди багаті на вітамін С, з її насіння виготовляють сурогат кави. Молоді листки містять алкалоїд тріакантин, що застосовується від астми. Листки гледичії виділяють фітонциди, які згубно діють на деревесницю в'їдливу. Тому її часто вводять як домішку в ясеневі культури для захисту їх від цього шкідника.



- Гледичія колюча гарна фітомеліоративна рослина. Коренева система її поверхнева, дуже розгалужена, розростається вбік від стовбура до 10 м і більше, вона утворює кореневі паростки, до ґрунту невибаглива, витримує засолення ґрунту, тому її рекомендують висаджувати на еродованих ґрунтах, на крутосхилах і в полезахисних лісосмугах у Степу та Лісостепу як високорослу породу.
- Вона добре переносить стрижку, придатна для створення непрохідних живоплотів, а також використовується в інших декоративних насадженнях.
- Відомі такі декоративні форми: пірамідальна, плакуча, карликова тощо.



ГЛЕДИЧІЯ ЗВИЧАЙНА

- Гледичія звичайна є досить-таки великим деревом. Виростає воно до 40-45 метрів у висоту, при цьому всі гілки його усипані колючками.
- Час його цвітіння – червень. Дерево покривається жовто-зеленими кольорами, які утворюють гроздевидну кисть. Слідом за ними з'являються плоди – темно-коричневі плоскі стручки (бобові), довжина у яких до 40 см.
- Гледичія ще й хороший медонос.



- На територію нашої країни і ближнього зарубіжжя гледичію звичайну привезли з Північної Америки, саме там вона з'явилася.
- У нашій країні це дерево добре прижилося на всій території південних районів.
- Гледичія звичайна – рідкісна порода деревини, якої не страшна посуха.
- Вона добре росте на пустельних і засолених ґрунтах, там, де будь-які інші породи гинуть. Росте вона дуже швидко.



- Гледичии не страшні ніякі шкідники, і її не долають хвороби. При цьому вона є ще й почвоулучшающая породою.
- Під час росту в кореневій системі відбувається поступове накопичення азоту, який потім збагачує ґрунт, на якій росте дерево.



- Має перисті листки, які досягають близько 30 см в довжину, а під час цвітіння розпускаються маленькі квіточки зеленувато-жовтого відтінку.
- Перше дозрівання плодів відбувається через 8-10 років з початку росту.
- Щороку вона приносить рясний урожай стрічкових бобів, довжина яких становить приблизно 18-23 см. Стиглі плоди можуть провисіть на деревах всю зиму.



- Дерева від верху до низу покриті безліччю гострих шипів – і не тільки гілки, але і стовбури. Тому в народі у них з'явилося й іншу назву – “зле дерево”.
- На них ніколи не в'ють птаці свої гнізда.



- Рослина спеціально висаджують в якості захисних лісосмуг.
- Також його можна використовувати як живопліт.
- Особливою популярністю користується у ландшафтних дизайнерів гледичія звичайна. Вирощування проводиться в спеціалізованих теплицях, після чого рослина виставляється на продаж.
- Зустрічаються сорти і без шипів. Цей різновид вважається декоративним, і його можна використовувати для озеленення міських територій.
- Соціалісти збирають насіння і вирощують з них розсаду.
- Гледичія звичайна представляє азотфіксируючі рослини.

- Деревина гледичии досить міцна, при цьому на ній проглядається гарний візерунок. Тому з неї часто роблять меблі та інші речі для домашнього вжитку.
- Плоди гледичии використовують як корм для свиней і кабанів.
- Її знайшли застосування і в якості лікування деяких хронічних захворювань.
- Ще гледичия звичайна дружить з азотфіксируючими мікроорганізмами, вони живуть на цьому дереві. Вони грають величезну роль в природному кругообігу азоту.



СОСНА ЗВИЧАЙНА

- Сосна звичайна – високе 25-50 м дерево родини соснових, займає майже третину лісів України.
- Дерево з конусоподібною або пірамідальною кроною і моноподіальним, кільчастим гілкуванням (так звані “лутовки”).
- Оскільки це світлолюбиве дерево, нижні його гілки відмирають, очищаючи стовбур. У сприятливих умовах висота сосни досягає 40 м, а діаметр – 1-1,5 м.
- Деревина, що вирости в густому лісі, мають стрункі, майже циліндричні стовбури і невеличку, високопідняту крону з тонкими гілками.
- Кора червонувато-бура, лускувата.
- Молоді пагони зеленуваті, пізніше – жовтувато-сірі.



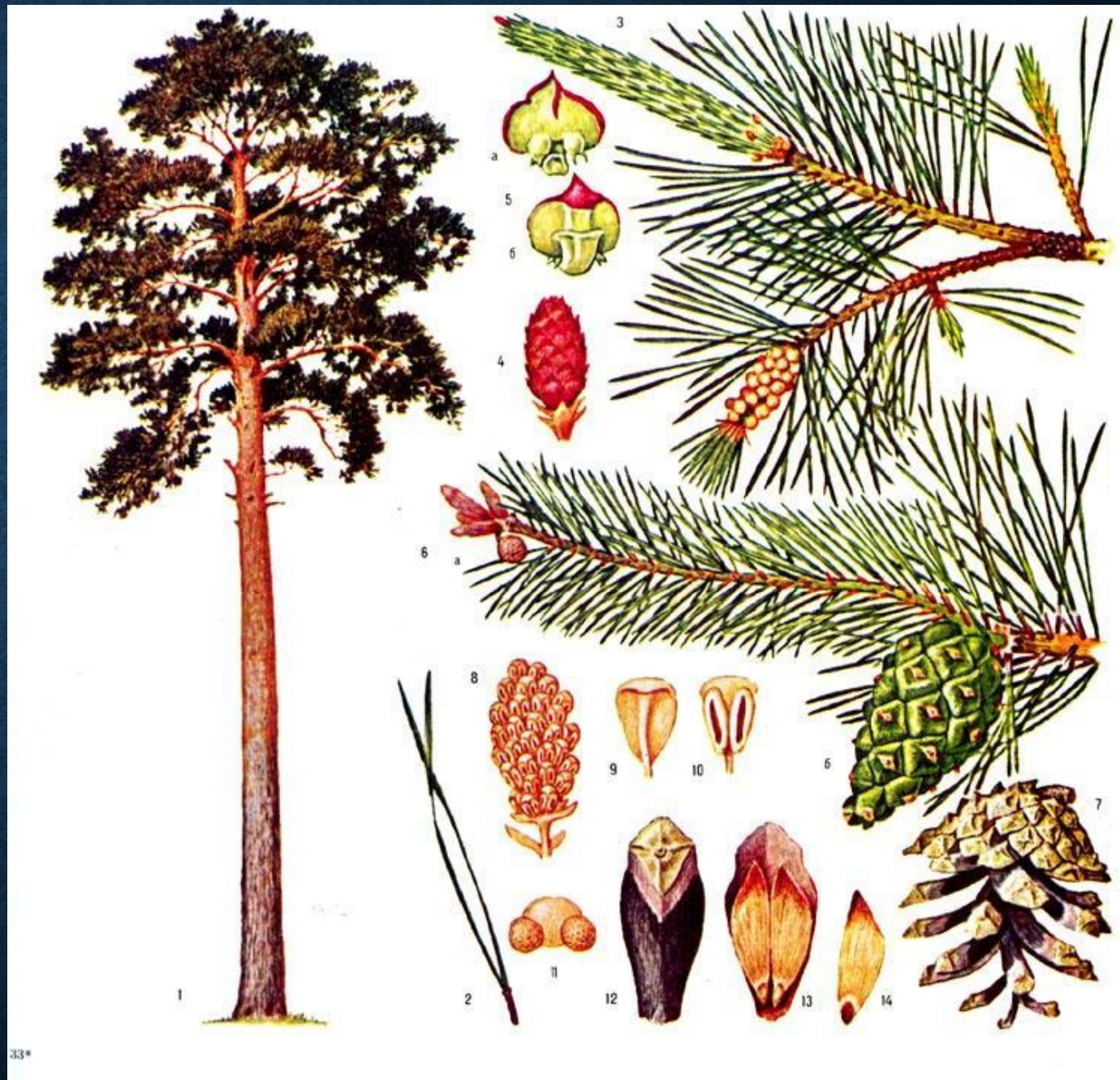
- Коренева система сосни – стрижнева, але розміри та галуження кореня залежать від умов її зростання. На болотах коріння сосни знаходиться біля самої поверхні, кожне дерево ніби сидить на купині. Так дерево рятується від надмірної кількості вологи. На бідних і сухих ґрунтах дерево утворює величезну поверхневу кореневу систему, глибиною до 30-40 м, і радіусом до 15-20 м, і живиться за рахунок роси і конденсованої вологи. На багатих і пухких ґрунтах стрижневий корінь сосни проникає на глибину 60-ти та більше метрів. Коріння сосни оповите чохлами з грибкових ниток, що утворюють мікоризу.



- Укорочені пагони несуть дві хвоїнки 4,5-7 см завдовжки, зверху випуклі темно-зелені, знизу – жолобчасті, загострені, часто скручені, що тримаються 3-5 років.
- Рослина однодомна. Чоловічі шишечки колосоподібно зібрані при основі молодих видовжених пагонів, містять велику кількість лусок, які мають по два пиляки.
- У верхній частині молодих пагонів з'являються червонуваті поодинокі жіночі шишечки. Вони складаються з насінних лусок, які сидять у пазухах слаборозвинутих покривних лусок. Кожна насінна луска містить два насінних зачатки.
- Запліднення відбувається через рік після запилення.

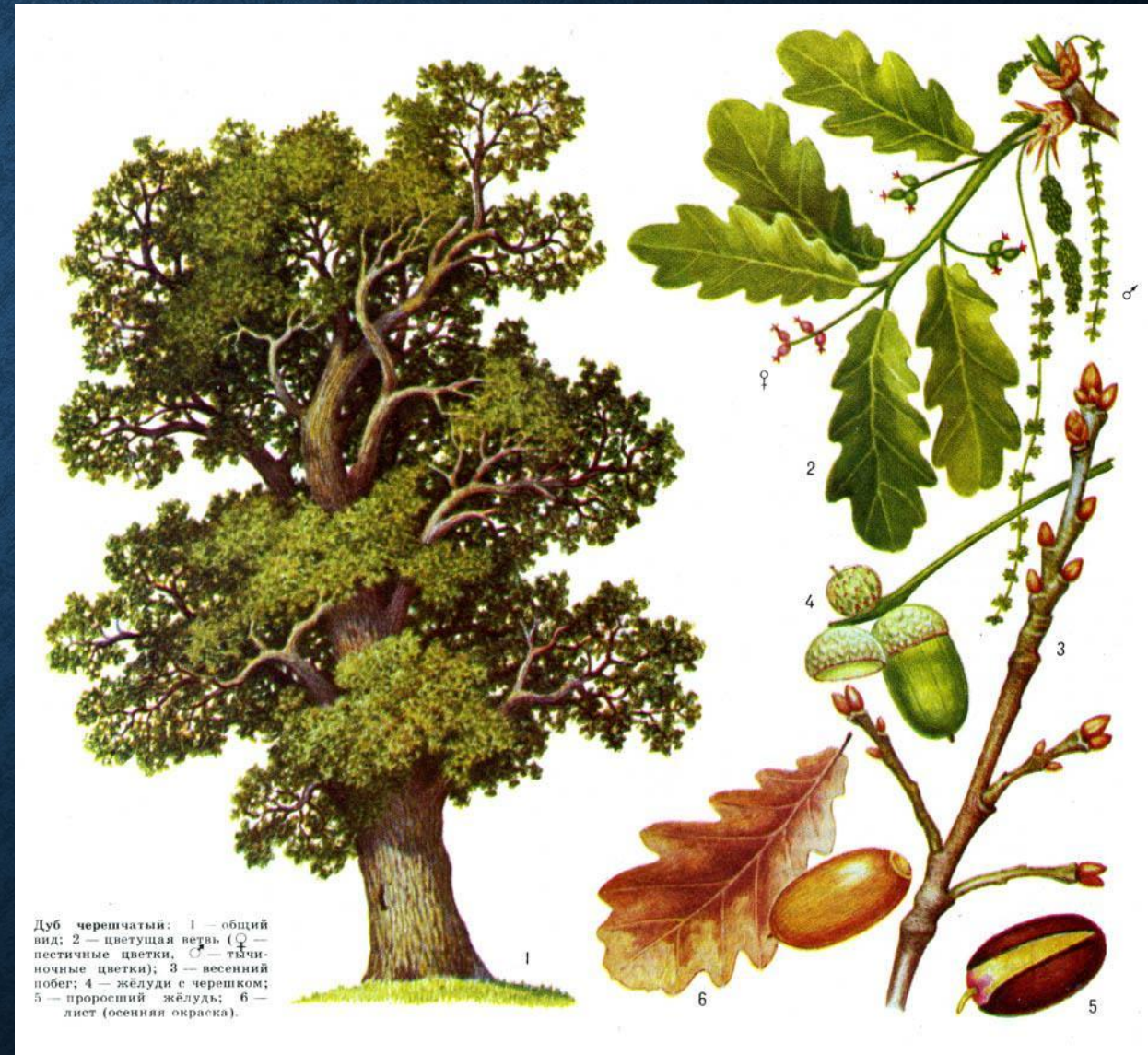


- Стиглі шишки яйцеподібно-видовжені (3-7 см завдовжки), сіруватобурі, матові.
- При досяганні насіння луски дерев'яніють, розсуваються і воно висипається.
- Насіння чорнувате, плямисте або білувате, з крилом, що у 2-3 рази більше за нього.



ДУБ ЗВИЧАЙНИЙ, АБО ЧЕРЕШЧАТИЙ

- Дуб звичайний, або черешчатий – багаторічна рослина родини Букових.
- Одна з найпоширеніших деревних порід помірної смуги Європи та найдовговічніший вид дерев в Україні.
- Цінна деревинна, танідоносна, харчова, медоносна, фарбувальна, кормова, лікарська та декоративна культура.



- Могутнє дерево 20-50 м заввишки з шатроподібною або широкопірамідальною кроною й міцними гілками. Стовбур завтовшки 1-1,5 м. Кора у молодих дерев сіра, гладенька, у старих – темно-сіра, товста, з поздовжніми тріщинами.
- Молоді пагони голі або ледь опушені, оливково-бурі або червонуваті, ребристі, з овальними бруньками. Коренева система розвинена, коріння спрямовує ріст у глибину. Довжина кореня дорівнює висоті надземної частини дерева.



- Листки чергові, короткочерешкові, видовжено-оберненояцеподібні, донизу звужені, перистолопатеві (7-40 см завдовжки).
- Лопаті тупі, округлі, вирізи між ними неглибокі.
- Молоді листки опушені, у старих листків опушення зберігається тільки на жилках.



- Квітки одностатеві. Рослина однодомна. Тичинкові квітки зібрані в пониклі сережки, кожна квітка має 6-8-роздільну зеленувату оцвітину і 6-10 тичинок.
- Маточкові квітки зібрані по 2-5 у пазухах верхніх листків на довгих квітконосах, дрібні (до 2 мм у діаметрі) з редукованою оцвітиною. Маточка одна з червонуватою трилопатевою приймочкою і нижньою зав'яззю.



- Плід – горіх (жолудь) голий, коричневий, 1,5-3,5 см завдовжки, розташований на плодоніжці завдовжки 3-8 см. Жолудь розміщений у блюдце- або чашеподібній мисочці (0,5-1 см завдовжки)



- Відомі дві сезонні форми дуба звичайного – рання та пізня.
- У раннього дуба листки розпускаються у квітні і на зиму опадають.
- У пізнього листки розпускаються на два-три тижні пізніше і на молодих рослинах залишаються на зиму.



- Світлолюбна рослина, вимоглива до якості ґрунтів.
- Пошкоджується сірим кленовим вусачем, дубовим деревинником, візерунковим довгоносиком, іржавою ейлією, дубовою бронзовою златкою, багатоїдним та західним непарними короїдами, ліщиною кривовусою листокруткою, ясеневим пістрявим лубоїдом, плямистою мезозою, пірамідальною совкою.



- Дуб звичайний – основна лісоутворююча порода Лісостепу, росте в суміші з сосною, грабом, ясенем, ялиною, буком.
- Квітне у травні. Плоди достигають у вересні – жовтні.
- Росте на більшій частині України, в степу рідше, головним чином по долинах річок. Його насадження займають 26,3% площі державного лісового фонду України.

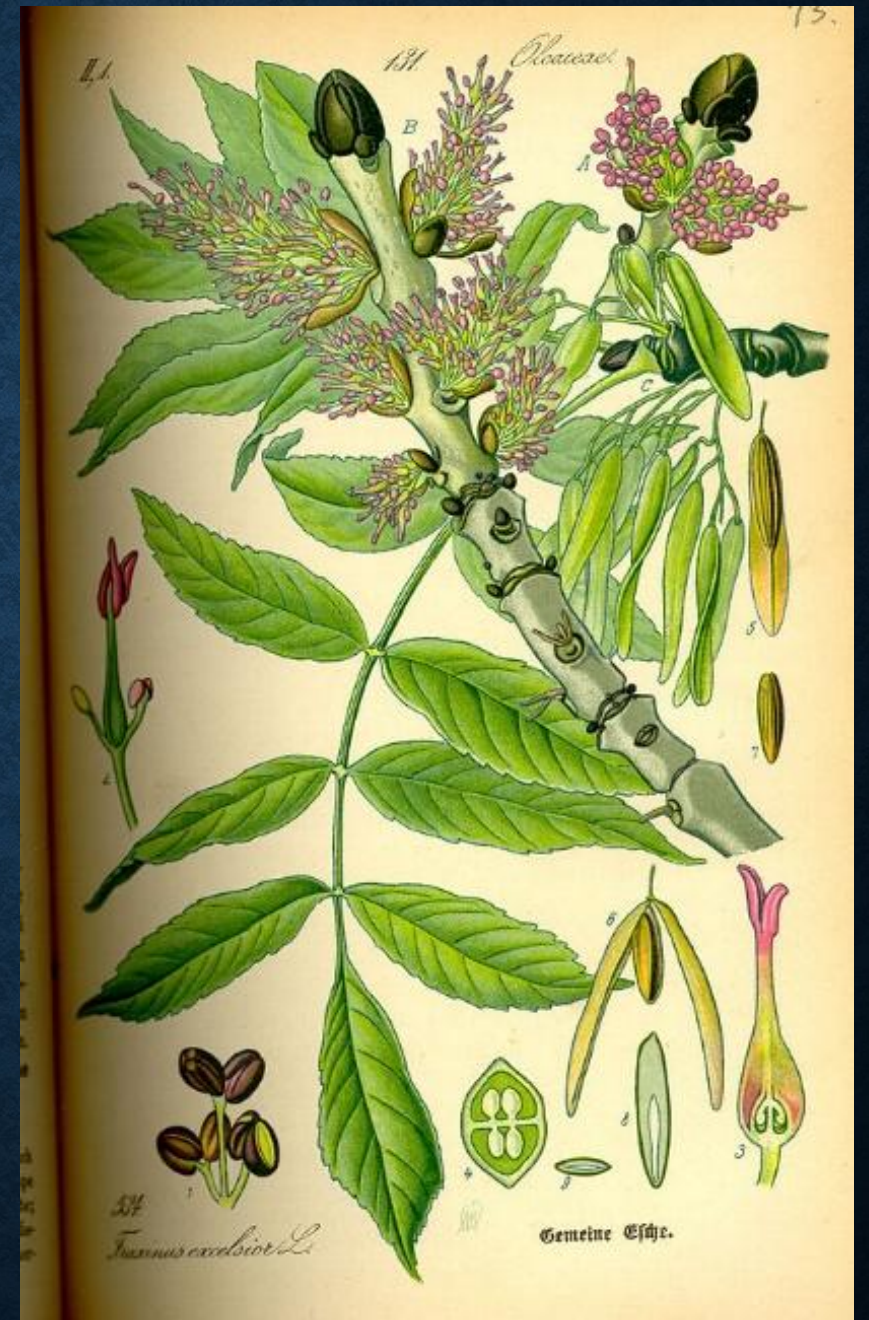


ЯСЕН ЗВИЧАЙНИЙ, ЯСЕН ВИСОКИЙ

- Ясен звичайний, Ясен високий – дерево родини маслинових.
- Дерево 20-40 м заввишки з ажурною, високо піднятою кроною і струнким стовбуром з ясно-сірою гладенькою корою, яка на старих деревах стає дрібнотріщинуватою.
- Пагони сірувато-зелені з вугільно-чорними великими бруньками.



- Листки (до 40 см завдовжки) непарноперисті, супротивні з 3-5 (6) парами бокових листочків. Листочки ланцетні, лінійно- або овально-ланцетні, загострені, зубчасті або цілокраї, сидячі, знизу трохи опушені.
- Квітки зібрані у більш-менш щільні волотисті суцвіття, одностатеві чи двостатеві, не мають оцвітини. Тичинкові квітки містять дві фіолетово-бурі тичинки, а маточкові – одну маточку з темно-бурою двороздільною приймочкою. Зав'язь верхня.
- Плід – однонасінна сплюснута лінійно-ланцетна крилатка (2-2,5 см завдовжки), часто гвинтоподібно закручена.



- Росте ясен у першому ярусі листяних лісів. Довговічна, швидкоросла, тіньовитривала рослина. Квітне у травні.
- Деревинна, лікарська, танідоносна, фарбувальна, жиро- і ефіроолійна, харчова, вітамінозна, кормова, декоративна, фітомеліоративна і пилконосна рослина.
- Ясен дає високоякісну деревину.
- Ядро його деревини ясно-бурого кольору, часом із зеленуватим відтінком, заболонь білого кольору з жовтуватим або рожевуватим відтінком.
- Деревина ясена красивої текстури, міцна, важка, тверда, пружна, в'язка, гнучка, обробляється на станках, важко колеться, мало жолобиться і розтріскується, добре полірується, але не стійка проти гниття.

- Найкращі сорти деревини ясена застосовують у авто-, вагоно- і літакобудуванні, вона йде на виготовлення весел, держаків до інструментів.
- Деревина його добре полірується, тому використовується для внутрішнього оздоблення житлових приміщень, вагонів, суден та для виготовлення меблів.
- З ясеневої деревини виготовляють фанеру, яка йде на оздоблення коштовних виробів (меблів, музичних інструментів).
- Особливо ціниться фанера із ясеневих напливів. Ясенева фанера має великий попит на світовому ринку.



- У народній медицині використовують листя й кору ясена звичайного як протигарячковий засіб та від кашлю при хронічному захворюванні дихальних шляхів, при радикулітах і як протиревматичний і сечогінний засіб.
- Бруньки ясена і кора з однорічних пагонів, зібраних навесні до початку сокоруху, застосовуються від ревматизму.



- У корі ясена і в листках містяться таніди (відповідно 3,81 і 4,11 %), які використовуються для дублення шкір.
- Кора дає чорну, коричневу і синю фарби. Листки ясена містять ефірну олію, вітамін С (25 – 248 мг%), каротин (до 14,4 мг% від сирої ваги).
- Очищене насіння містить напіввисихаючу жирну олію (до 30,5 %).



- Листя, насіння й цілі плоди ясена є поживним кормом для сільськогосподарських тварин. У них міститься чимало протеїну (у сухому листі до 11,4 %, у насінні – до 18,8, у плодах – до 13,1 /р), багато жиру (відповідно 2,6, 19,7, 12,1 % від абсолютно сухої речовини).
- Плоди і насіння можуть поїдатися великою рогатою худобою, кіньми, а висушені і розмелені – свиньми.



- Ясен – струнке дерево, з красивою розлогою кроною, високо ціниться у зеленому будівництві.
- Рекомендується для створення алей, груп, поодиноких насаджень у парках і лісопарках, для озеленення доріг. Як малогазостійка порода ясен погано росте поблизу промислових підприємств.
- У паркових насадженнях часто пошкоджується ясеневою шпанкою, яка має неприємний запах.



- Ясен має велике значення для лісомеліорації. Він рекомендується як одна з головних порід для полезахисних насаджень.
- У степу його рекомендують вирощувати на більш зволжених місцях, верхів'ях балок, в западинах у суміші з іншими породами і чагарниками, які добре притінують ґрунт і не допускають його задерніння.
- Ясен не рекомендують вводити на змитих і засолених ґрунтах, де він росте незадовільно.



ШОВКОВИЦЯ БІЛА

- Шовковиця біла також еперка, шовковиця – однодомне, рідко дводомне, з розкидистою кроною дерево родини шовковицевих, до 12 м заввишки. Листки м'які, чергові, черешкові, яйцеподібні.
- Квітки одностатеві, зібрані пазушними циліндричними, густими колосоподібними суцвіттями. Оцвітина проста, чотирироздільна, дзвоникувата. Цвіте у травні.
- Плід – горішки; на час досягання плодів оцвітина стає м'яккою і квітки зростаються між собою, утворюючи овальне біле або червонувате, ягодоподібне супліддя. Плоди досягають у липні – серпні.



- Для виготовлення галенових препаратів використовують кору з гілок і коренів, плоди і листя. Кору з гілок заготовляють весною, з коренів – восени. Листя заготовляють у період цвітіння рослини. Плоди – у липні-серпні.
- Листя шовковиці містить альдегіди, стероїди, флавоноїди (рутин, кверцетин, кемпферол), органічні кислоти (яблучну, лимонну, бурштинову, виннокам'яну, щавлеву), вітаміни (А, В, С, РР), ефірні олії, жирні кислоти. Свіжі плоди шовковиці посилюють кровотворення, нормалізують обмін речовин, покращують роботу серця і шлунково-кишкового тракту.



- Застосовують при анемії, гастритах, ентеритах, колітах, гепатитах, холециститах, міокардіодистрофії, бронхітах, виразковій хворобі шлунка і дванадцятипалої кишки, цукровому діабеті, гіпертонічній хворобі, кашлі.
- Відвар кори вживають при статевій слабкості (імпотенції).
- Настій листя має більш виражену гіпоглікемічну дію.



- Внутрішньо – свіжі плоди їсти 5 разів на день після їжі по 250 г (при захворюваннях серця). Настій свіжих плодів (2 столові ложки на 200 мл окропу) приймати по 2 столові ложки 4 рази на день перед їжею. Настій листя (2 ст ложки сировини на 400 мл окропу) пити по 50 мл 4 рази на день перед їжею.
- Зовнішньо – полоскання розведеним соком або настоєм. Для лікування ран і виразок готують олію з кори гілок: (10 г сировини заливають 200 мл очищеної рафінованої олії, ставлять у тепле місце на 10 днів, час від часу збовтують).



ШОВКОВИЦЯ ЧОРНА

- Шовковиця чорна – листопадне дерево, відоме в культур. Вирощують заради смачних плодів та деревини.
- Дерево з крислатою кроною, до 5-10 м заввишки.
- Листя більш жорсткі і менш придатні для годування шовкопряда, ніж листя шовковиці білої.
- Оцвітина проста, чотирироздільна, дзвоникувата. Дерево цвіте в травні.
- Перші зрілі ягоди – у червні. Приємна ботанічна особливість – нерівномірність визрівання ягід. Це дає змогу збирати зрілі ягоди довгий термін, залишаючи при цьому на дереві зелені. Збори полегшені тим, що зрілі ягоди добре осипаються, не потребуючи зусиль.

- Термін життя дерева – в середньому 250 років, зрідка – більше.
- Найстаріше дерево шовковиці, випадково збережене в Україні, шовковиця з саду колишнього Видубицького монастиря в Києві, нині Національний ботанічний сад імені Миколи Гришка НАН України.
- За переказами, насіння шовковиці привезли ченці з країн Середньої Азії. З попередніх насаджень і походить шовковиця-довгожитель.



- Ягоди шовковиці чорної містять – цукор до 12 %(глюкоза, сахароза)
- * органічні кислоти(яблучна, лимонна) до 1,8 %, що в 9 разів перевищує вміст в ягодах білої шовковиці * Вітаміни (група В, вітамін Р та С, каротин, рутин тощо).
- * Солі заліза – до 6,5 %, що більше, ніж в білій. Солі заліза при цьому знаходяться в сприятливішій формі для всмоктування в організмі людини.



- У свіжому стані ягоди шовковиці чорної посилюють кровотворення, нормалізують обмін речовин, покращують роботу серця та шлунково-кишкового тракту.



- Ягоди чорної шовковиці добре сушаться і добре зберігаються у висушеній формі.
- В добу до промислового вироблення білого цукру – ягоди шовковиці поряд з курагою, родзинками та сушеною динею використовувались як природні замінники цукру. До того ж, вони були і залишилися значно кориснішими через вміст пектинових речовин та мікроелементів, яких позбавлені промислові форми цукру.
- Сушена форма дає змогу продовжити лікувально-оздоровчу дію натуральної речовини в зимовий період.



- Шовковиця чорна – давня лікувальна рослина в народній медицині Кореї, Китаю, В'єтнаму, Індії, Кавказу. Використовують – кору, листя, квіти, ягоди при захворюваннях серця, нирок, підшлункової залози, застуді.
- Зрілі ягоди настоювали на воді і приймали при застуді, болях у горлі. Слід визначити, що настояні ягоди та вода не замінять антибіотики у випадках інфекційних захворювань, а використовуються лише як допоміжний засіб.
- Кору коренів шовковиці настоювали на воді і приймали як глистогінне. Слід визначити, що це теж тільки допоміжний засіб.



- Окрім плодових сортів, виведено декілька декоративних форм. Переважають форми з білими чи рожевими ягодами, але є й із чорними.
- * Плакуча
- * Пірамідальна
- * Кулеподібна.
- Шовковиця має посухостійкі якості, добре відновлює гілки та крону після вистригання.



ТАМАРИКС

- Тамарикс, рід рослин родини тамариксових. Кущі (1–3 м заввишки) або невеликі дерева (6–8 м заввишки). Відомо бл. 100 видів, поширених перев. в пустелях, напівпустелях і степах Європи та Африки; в Україні 4 види – в південному Степу і в Криму; серед них тамарикс галузистий (росте на приморських пісках). Рослини використовують для закріплення пісків, вони містять дубильні й барвні речовини, легко діють як кровоспинний і в'язучий засіб.



МАСЛІНКА ВУЗЬКОЛІСТА

- Маслі́нка вузьколі́ста, лох вузьколистий – багаторічна рослина родини Маслинкових, також відома під народними назвами маслі́на, царегра́дська верба́, царегра́дська лоза́, локовина, олі́вка, джида́, маслі́чне де́рево. Харчова, танідоносна, фарбувальна, камеденосна, ефіроолійна, деревинна, фітомеліоративна, медоносна, лікарська і декоративна культура.



- Кущ або невеличке дерево заввишки 3-8 м з розлогою, часто асиметричною, кроною.
- Стовбур вкритий коричнево-сірою розтрісканою корою, тонкі гілки коричневі, гладкі, з поодинокими колючками, наймолодші пагони сріблясто-сірі від зірчастих волосків.
- Листки чергові, черешкові, дуже мінливі за формою (від лінійних до видовжено-ланцетних), зверху зеленкувато-сріблясті, зісподу – біло-сріблясті, завдовжки 2,5-9 см, завширшки 0,4-2,5 см. Черешки завдовжки 5-11 мм. Листкові пластинки при основі ширококлиноподібні, при верхівці – загострені, цілокраї.



- Квітки двостатеві, дуже запашні, зібрані по 1-3 штуки у пазухах листків, розташовані на коротких (1,5-4 мм) квітконіжках. Пуп'янки булавчастої форми. Оцвітина актиноморфна, чотирилопатева, тубчасто-дзвоникувата, ззовні сріблясто-біла від зірчастих волосків, всередині яскраво-жовта (на початку цвітіння) або блідо-жовта (наприкінці цвітіння), завдовжки 3-4 мм, завширшки 6-10 мм. Відгин пелюсток трикутно-загострений. Тичинок чотири, вони дуже короткі, прикріплені до зів'язу оцвітини і чергуються з її частками. Пиляки довгасті, жовті. Маточка одна, зав'язь верхня, стовпчик один, у верхній частині він дещо зігнутий. Плід – округло-яйцеподібна, жовта кістянка завдовжки 0,7-2 см.



- Рослина світлолюбна, морозостійка (витримує пониження температури до -40 C), хоча чутлива до пізніх весняних приморозків.
- Коріння маслинки вузьколистої здатне фіксувати азот за допомогою бактерій *Frankia*, завдяки чому це дерево може рости навіть на неплодних кам'янистих схилах.
- Загалом до якості ґрунтів цей вид невибагливий, витримує навіть їх засолення, але погано переносить нестачу кисню.



- В природі маслинка вузьколиста тяжіє до джерел води, хоча добре переносить спеку та посуху. На півдні України вона часто росте на пляжах та берегах лиманів. В горах зростає переважно на висотах 700–1300 м над рівнем моря, вище 2000 м не стрічається.



- Квітне в кінці травня – на початку червня, загалом цвітіння триває близько 10 діб.
- Пахощі маслинки вузьколистої солодко-медові і приваблюють багатьох перетинчастокрилих комах, а надто бджіл, які виступають основними запилювачами (вони збирають переважно нектар).
- Плоди досягають у серпні-вересні, їх охоче поїдають птахи.
- Насіння не перетравлюється у травній системі пернатих, після випорожнення воно потрапляє на землю і таким чином поширюється. Насіння не тоне у воді, тому додатковим шляхом поширення може бути гідрохорія. Окрім насіннєвого можливе і вегетативне розмноження.

- В культурах росте в чистих і мішаних насадженнях у суміші з білою акацією, тополями, рідше з широколистяними породами.
- Культивується в садах, парках, захисних насадженнях, лісосмугах по всій Україні, але найпоширеніша у степу і лісостепу.



- Маслинка вузьколиста – гарний ранньолітній медонос, дає підтримуючий взяток і сприяє нарощуванню сили сім'ї бджіл перед літнім головним взятком, особливо в степових районах, де угіддя відзначаються недостатнім весняним запасом нектару.
- Бджоли здатні зібрати 4-13 кг меду на вулик або від 60 до 200 кг з гектара суцільних насаджень. Кожна квітка продукує 0,35-0,37 мг цукру у нектарі.
- Мед з маслинки бурштинового кольору, запашний.



- Плоди їстівні, на смак солодкі, з борошністим присмаком. Вони багаті на вуглеводи, серед яких переважають цукри (до 70% у м'якуші), клітковина (понад 6%), крохмаль (1,5%). Також у плодах міститься чимало білку (10-55%), фосфорних і калійних солей, слиз і таніди. Заготовляють їх у районах вирощування. В кондитерській промисловості маслинку можна використовувати для виготовлення цукатів та інших виробів. З плодів маслинки виготовляють смачні вина, що мають своєрідний пряний аромат.



- У народній медицині використовують плоди маслинки при хворобах травних органів як в'яжучий і обволікаючий засіб.
- Квіти використовують при простудних захворюваннях для втирання.
- У гомеопатії із стиглих плодів виготовляють настойки.



- Кора і листки маслинки містять таніди і фарбувальні речовини. Ними можна фарбувати тканини в коричневий і чорний кольори і дубити шкури. На стовбурі маслинки утворюється камедь, яка може знайти застосування в текстильній промисловості для ситцедрукування, вона в певній мірі може замінити імпортовану сенегальську камедь і гумітрагант. Ефірна олія з квіток цього дерева використовується у парфумерній та в інших галузях промисловості.



- Маслинка вузьколиста має тверду, щільну деревину жовтого кольору, яку використовують для виготовлення столярних і токарних виробів та музичних інструментів.
- Маслинка має велике значення у фітомеліоративних і менше у декоративних насадженнях.
- Вона широко використовується в захисних смугах, у лісових насадженнях (особливо на засолених ґрунтах), для створення живоплотів і закріплення крутосхилів.
- Разом з тим насадження маслинки вузьколистої на залізорудних відвалах нетривкі і вже у віці 20-25 років такі дерева передчасно всихають.

ПОВСТЯНКА ДНІПРОВСЬКА

- Повстянка дніпровська або Цимбохазма дніпровська – багаторічна приземиста рослина висотою до 15 см. Належить до родини – Вовчкових. Листя лінійно-ланцетне, сірувато-повстяне з своєрідними жовтими трубчастими квітами довжиною 25–35 мм. Назва походить від грецького “цим бос” – порожнина і “хаза” – рот. Поширена у південній частині європейської Росії та України (низовині Дніпра). Рідкісна, реліктова рослина. Охороняється в заказнику Алтагир.



АСТРАГА́Л

- Астрага́л шерстистоквітковий, астрагал мохнатоквітковий, астрагал волохатоцвітий, астрагал мохнатоцвітий, вовчий горошок мохнатий (народні назви: божі ручки, котики, котячий горох, перелет, перелет польський, солодке зілля, горошок, горошок котячий, горошок польовий, золототисячник, лапки котячі, перелет сладколистий, перелет солодколистий, смоктунці, солодка трава, солодушка) – трав'янистий багаторічник, що належить до родини Fabaceae (Бобових), найчисельнішого роду Астрагал (2.5 тис. видів). Зникаючий вид, занесений до Червоної книги України, до другої категорії (“вразливі”).



- Зустрічається в лісостепових і на півночі степових регіонів серед залишків степової рослинності. Росте на схилах балок й річкових долин, на остепнених лісових галявинах, серед степових кущів, на старих кладовищах, курганах. Завжди зустрічається розсіяно, однорідних популяцій не утворює. Не вимогливий до ґрунту та вологи.



- Астрагал шерстистоквітковий – багаторічна трав'яниста рослина, відноситься до життєвої форми кущиків, що утворюють багатоглавий стебло корінь – каудекс. Звичайно в кущі 3–5 лежачих, стоячих або висхідних стебел, що густо вкриті листям. Довжина стебел до 40 см. Стебла розгалуджені, добре розвинені.
- Листки черешкові, непарноперисті мають 12-14 пар листочків, чергові. Листочки майже сидячі, продовгувато-овальні або продовгувато-ланцетовидні, довжиною 15-12 мм і шириною близько 6 мм.



- Прилистки ланцетовидні, загострені. Корінь товстий стрижневий, досягає довжини 1,2 м, соковитий без здерев'яніння, світло-коричневий, з поперечно зморшкуватою корою, в верхній частині багатоглавий. Всі частини рослини, навіть квіти, за винятком внутрішньої сторони вінчика, вкриті довгими жовтувато-білуватими або рудуватими волосками.



- Астрагал шерстистоквітковий квітує з червня по липень, повторне цвітіння з липня по серпень. Квіти мають приємний медовий запах. Вони приваблюють комах, частіше за все бджіл та джмелів. Плоди дозрівають з липня по серпень.



- Розмноження майже виключно насінням. Квіти зигоморфні, жовтуваті, зібрані в густі, майже шаровидні суцвіття довжиною 3-6 см з 10-20 квітками. Суцвіття розташовані на квітконосах довжиною до 15 см, розташованих в пазухах листків. Квіти довжиною 15-20 мм зі світло-жовтим вінчиком з густоволосистою чашечкою. Парус з широким нігтикком, крила коротші прапора, видовжені, човник тупий. Тичинок 10, з них 9 зрослися внизу в трубочку, а одна, верхня, вільна. Плід – твердий, шкіряний, трикутно-яйцевидний, шерстистий біб, з носиком, усіченим на верхівці, довжиною до 1 см. Біб містить багато плоских, овальних, коричневих насінин.



КОВИЛА́ ЛЕ́ССІНГА

- Ковила́ Лэссінга – багаторічна рослина родини Тонконогових, один з найтиповіших злаків українських степів. Занесена до Червоної книги України Трав'яниста рослина 25-70 см заввишки. Утворює щільні дернини. Стебла численні, голі, піхви листків довші за міжвузля. Листки щетиноподібні, згорнуті, діаметром 0,3-0,6 мм, зовні шорсткі від щетинистих волосків або горбиків.



- Суцвіття – вузька, стиснута, нещільна волоть 6-20 см завдовжки. Колоскові луски довгасто загострені. Остюк 13-26 см завдовжки, до другого коліна голий, гладенький, вище – пірчастий з волосками до 3 мм завдовжки. Нижня квіткова луска густоопушена, з вінцем волосків під остюком.
- Розмножується переважно насінням. Цвітіння відбувається у квітні-червні. Плодоносить у травні-липні.

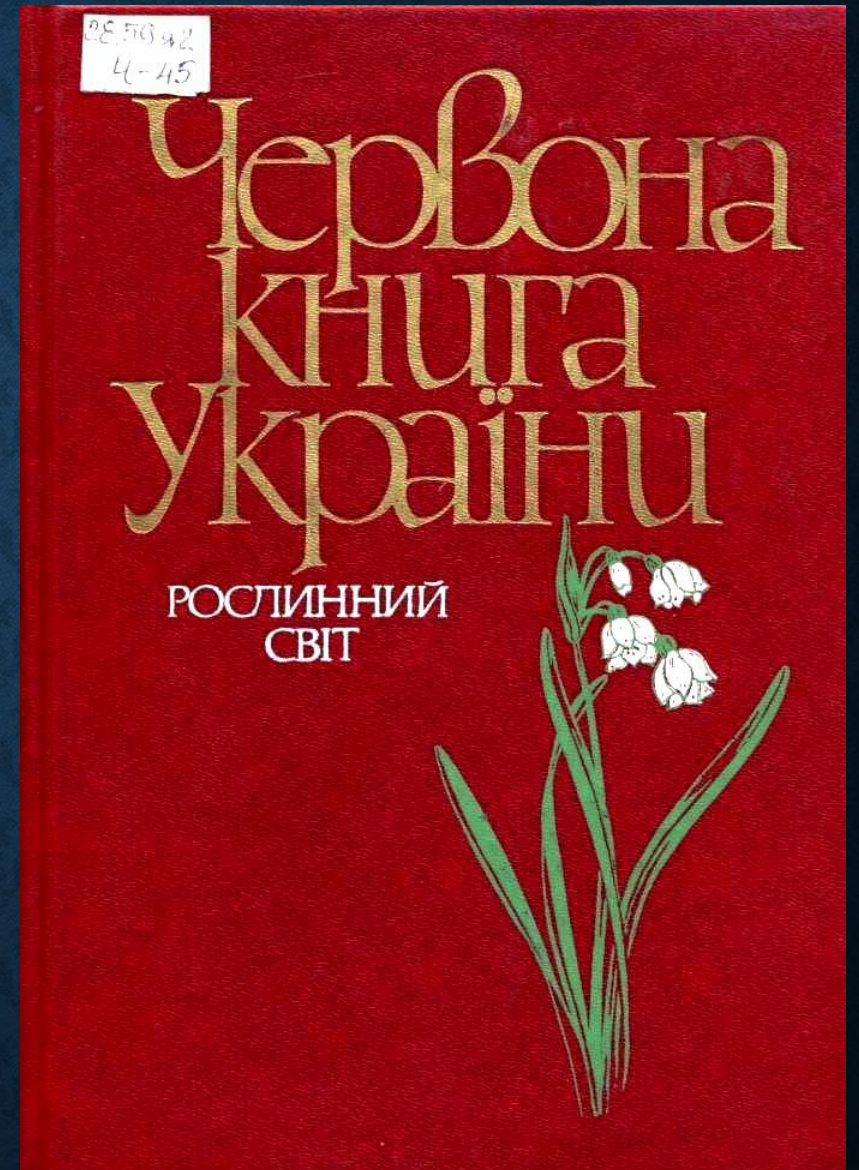


- Посухостійка і дуже світлолюбна рослина, помірно стійка до поїдання худобою.
- Віддає перевагу ґрунтам з достатнім вмістом кальцію.
- Типові місця зростання ковили Лессінга – це схили річкових долин, балок, узбережжя лиманів, відслонення кам'янистих порід.
- У минулому цей вид визначав фізіономічність ландшафтів справжніх та південних степів на звичайних і південних чорноземах, а також на каштанових і малопотужних кам'янистих ґрунтах.
- На південній межі ареалу може траплятися навіть у напівпустелях, в горах підіймається до висоти 3000 м над рівнем моря.

- Як один з найпоширеніших злаків є ценозоформуючою рослиною у типчаково-ковилових (справжніх) і полиново-типчакових (південних) степах.
- Крім того, її щільні дернини скріплюють ґрунт, отже ковила Лессінга можна розглядати і як протиерозійну культуру.
- Поживна цінність надземних частин невисока, втім за помірною випасу цей вид може слугувати додатковим джерелом корму для худоби.
- При експлуатації пасовищ, порослих ковилою Лессінга, потрібно враховувати, що вона погано відновлюється після сінокошу та поїдання тваринами.



- В Україні ця рослина охороняється у наступних заповідниках і національних парках: Луганському, Українському степовому, Опущькому, Казантипському, Азово-Сиваському, Дніпровсько-Орільському, «Асканія-Нова», «Єланецький степ», «Святі Гори», а також у заказниках загальнодержавного значення Комарівщина, Бандарському, Гренівському, на теренах пам'яток природи загальнодержавного значення «Урочище Пристіни», «Ак-Кая» та «Каратау». Вирощується у Донецькому і Криворізькому ботанічних садах.



ВИСНОВОК

- Молочний лиман є місцем поселення багатьох видів водоплавних птахів, місцем нересту та нагулу цінних видів морських риб (перш за все, вселеного в Чорне та Азовське моря піленгаса), місцем зростання та проживання 14 рідкісних видів рослин та тварин, занесених до Червоної книги України.
- Під час весняної й осінньої міграцій на Молочному лимані можна побачити понад 20 тисяч водоплавних птахів.

ЛІТЕРАТУРА

- Географічна енциклопедія України : у 3 т. / редколегія: О. М. Маринич (відпов. ред.) та ін. — К. : «Українська радянська енциклопедія» ім. М. П. Бажана, 1989.
- Український Арал // «Україна Молода». № 211. 11.11.2010